



Campagne 2008 en demi-teinte pour la pomme

La récolte de pomme 2008 est modérée, et les échanges internationaux peu dynamiques au départ ou à destination de la France. Plus globalement, cette année a été surtout marquée par des problèmes de gel prononcés qui ont affaibli les grandes productions fruitières françaises, et permis des cours souvent élevés pour les autres fruits. Ceux de la pomme ont débuté également à de bons niveaux mais ils n'ont pas perduré sur la campagne et se sont peu à peu abaissés, pour passer sous la moyenne en mars.

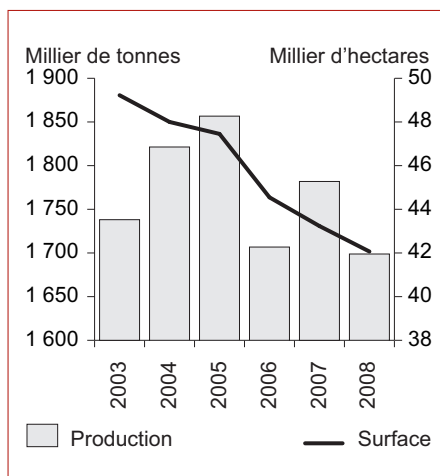
Volume de récolte modéré en 2008

La récolte 2008 du verger français de pommiers est inférieure de 5 % à la moyenne des récoltes 2003-2007. Dans le même temps, sa surface a accusé une baisse de 10 %. Concernant le volume d'ensemble, le gel d'avril 2008 et ensuite les fortes pluies estivales tombées dans diverses zones n'ont pas de conséquence dramatique. En revanche, le plan qualitatif est affecté. En Provence-Alpes-Côte d'Azur, le goût est altéré pour les fruits gorgés d'eau. En Aquitaine, le *russeting* dû au gel entraîne un déclassement important sur certains lots. En Rhône-Alpes, le gel et les pluies imposent le tri des fruits.

Au niveau européen, les dernières prévisions de Prognosfruit d'août 2008 prévoient une récolte européenne en hausse par rapport à 2007, de près

de 14 %, ce qui place l'Union européenne légèrement au-dessus de la moyenne 2004-2007. La production évoluerait de façon contrastée pour les

En 2008, le recul du verger français de pommiers se poursuit



Source : Agreste

principaux pays producteurs : la pomme polonaise retrouverait un bon niveau après des problèmes de gel prononcés en 2007 (+ 17 % sur la moyenne en 2008), tandis que les pommes italiennes et allemandes seraient en baisse (- 3 % chacune).

Commerce extérieur de la pomme moins dynamique en 2008

Sur les six premiers mois de campagne, d'août 2008 à janvier 2009, les volumes échangés par la France en pomme de table ont été globalement moins importants, tant par rapport à la situation observée un an auparavant que sur les cinq dernières campagnes.

Les importations totales ont baissé de 8 % par rapport à 2007 (- 9 % par rapport à la moyenne), comme celles en provenance de la seule Union européenne (- 15 % par rapport à la

moyenne) dont la récolte était annoncée moyenne en 2008. Les importations des pays tiers ont au contraire légèrement progressé en un an, après avoir doublé par rapport aux deux campagnes antérieures.

L'ensemble des exportations, sept fois plus volumineuses que les importations, ont reculé de 18 % en un an (- 12 % par rapport à la moyenne). La récolte française modérée et affectée sur le plan qualitatif par les intempé-

ries du printemps n'a pas offert un gros potentiel d'exportation. En outre, la concurrence a été perçue forte cette année sur le marché européen, où les exportations françaises ont baissé de 18 % en un an (- 16 % sur la moyenne). Elles ont également chuté à destination des pays tiers, de 15 % en un an, se retrouvant ainsi à peine supérieures à la moyenne.

L'importance des pays tiers dans les échanges de pomme avec la France

stagne par rapport à la campagne précédente. Sur la période d'août 2008 à janvier 2009, 22 % des importations proviennent toujours de ces pays et 20 % des exportations leur sont de nouveau destinées.

Pas de réel changement pour les acteurs du commerce extérieur, hormis le retour de la Pologne

Sur la période d'août 2008 à janvier 2009, le Royaume-Uni, les Pays-Bas puis l'Allemagne sont restés indétrônable parmi les premiers destinataires de pomme française. L'Algérie puis la Russie – qui pèse deux fois moins – se maintiennent, pour la troisième année consécutive, aux deux premières places des exportations françaises hors Union européenne. Les Émirats arabes unis sont aussi présents, dès le mois d'août où ils sont les principaux acteurs ; ils passent devant l'Arabie Saoudite, dont les volumes baissent au cours de cette campagne.

Recul des importations et plus nettement encore des exportations

Unité : tonne

	Production	Importations	dont UE	Exportations	dont UE	Disponible
Août 2008 - Janv. 2009	1 698 815	51 300	39 969	- 366 137	- 292 214	1 383 978
<i>n/n-1</i>	- 5 %	- 8 %	- 8 %	- 18 %	- 18 %	- 1 %
<i>n/moy. cinq.</i>	- 5 %	- 9 %	- 15 %	- 12 %	- 16 %	- 3 %

Source : Agreste, DGDDI (Douanes)

Peu d'évolutions au classement des principaux acteurs du commerce extérieur

Unité : tonne

Exportations	Août 2003 - Janvier 2004	Août 2004 - Janvier 2005	Août 2005 - Janvier 2006	Août 2006 - Janvier 2007	Août 2007 - Janvier 2008	Août 2008 - Janvier 2009
Royaume-Uni*	105 692	104 963	107 482	99 931	90 141	80 100
Pays-Bas*	64 208	37 803	50 931	53 235	59 426	49 447
Allemagne*	61 001	42 801	50 418	41 962	45 850	38 370
Algérie	19 872	22 683	24 320	21 436	36 156	30 605
Russie	6 120	5 694	10 352	13 953	14 881	14 772
Émirats arabes unis	4 230	4 699	9 344	7 091	10 445	8 666
Espagne*	10 789	10 719	11 094	14 920	8 174	8 655
Arabie Saoudite	9 742	11 912	12 484	11 222	11 904	8 373

Importations	Août 2003 - Janvier 2004	Août 2004 - Janvier 2005	Août 2005 - Janvier 2006	Août 2006 - Janvier 2007	Août 2007 - Janvier 2008	Août 2008 - Janvier 2009
Belgique*	10 647	15 318	12 519	12 099	14 490	11 001
Italie*	9 745	14 652	10 357	9 379	10 003	9 488
Espagne*	10 789	10 719	11 094	14 920	8 174	8 655
Pays-Bas*	8 075	11 397	7 547	7 848	6 661	5 395
Afrique du Sud	3 171	7 636	1 656	2 486	2 206	3 176
Allemagne*	954	4 555	1 515	1 831	2 953	2 784
Chili	1 408	3 376	2 625	1 976	6 387	2 650
Pologne*	60	1 159	407	261	52	1 926
Argentine	333	63	764	163	1 630	908
Nouvelle-Zélande	1 226	2 735	2 043	2 127	1 641	959
Rép. pop. Chine	703	1 879	520	582	541	578

* États membres de l'Union européenne.

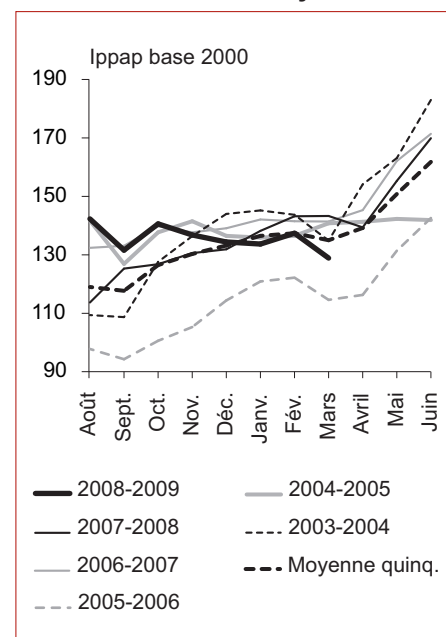
Source : DGDDI (Douanes)

La Belgique, suivie de l'Italie, l'Espagne, puis les Pays-Bas, sont toujours pour la France les principaux fournisseurs en pomme. Vient ensuite l'Afrique du Sud qui retrouve le premier rang parmi les fournisseurs non européens. L'Allemagne confirme le bon niveau enregistré l'an passé. Le Chili vient ensuite, premier des pays tiers en août et septembre 2008, dépassé à partir d'octobre par l'Afrique du Sud qui conserve sa première place jusqu'en janvier 2009 au moins (pas de données disponibles pour les mois suivants à ce jour). La Pologne retrouve un niveau plus habituel de production, et revient derrière le Chili. L'Argentine et la Nouvelle-Zélande ont également importé des volumes non négligeables. La Chine, second fournisseur hors Union européenne entre novembre et janvier 2009, remonte au cinquième rang des pays tiers.

En mars, les prix de la pomme, élevés en début de campagne, passent sous la moyenne

L'offre en pomme française arrive en août sur un marché peu encombré, résultant d'un moindre niveau d'importations de janvier à juillet 2008 par rapport aux campagnes précédentes (- 14 % sur la moyenne quinquennale) et d'exportations dynamiques (+ 24 %), vers l'Union européenne comme vers les pays tiers. Le niveau modéré de l'offre peut constituer un autre facteur favorable au bon écoulement de la pomme française à la fin de l'été 2008. En début de campagne, les cours se situent à un niveau élevé. La faiblesse des débouchés à l'exportation enregistrés entre août 2008 et janvier 2009 ne permet pas ensuite de garder ces bons niveaux de prix, qui reculent progressivement et passent, en mars 2009, en dessous de la moyenne.

Les prix élevés de début de campagne sont progressivement descendus sous la moyenne



Source : Agreste

Sources et définitions

- Indice des Prix des Produits Agricoles à la Production : Agreste, Insee
- Prévisions de productions et surfaces : Enquête de Conjoncture Fruitière, Agreste
- Données historiques de productions et surfaces : SAA, Agreste
- Données de commerce extérieur : DGDDI (Douanes)
- Informations qualitatives sur les marchés : Fel Actualités d'Interfel
- Prévisions de productions européennes : Prognosfruit

Pour en savoir plus

Toutes les informations conjoncturelles et structurelles sur les fruits sont disponibles à parution sur le site Agreste de la statistique agricole : www.agreste.agriculture.gouv.fr

- dans « Données en ligne - Conjoncture agricole - Fruits » pour les séries chiffrées
- dans la rubrique « Conjoncture - Fruits » pour les publications Agreste Conjoncture

Les dernières publications Agreste parues sur le thème sont :

- « Poursuite de la campagne dans le contexte d'offre très déficitaire, et de cours élevés », Infos rapides Fruits-Poire, n° 4/4, novembre 2008
- « Qualité chahutée par une météo capricieuse », Infos rapides Fruits-Pomme, n° 6/6, novembre 2008
- « Stocks peu élevés en octobre, notablement bas en poires », Infos rapides Stocks de pommes et de poires, n° 2/10, novembre 2008
- « Les prix ne compensent pas la très faible production d'abricots », Synthèse Fruits, n° 2008/44, septembre 2008
- « Campagne de pomme de table dynamisée par la hausse des exportations », Synthèse Fruits, n° 2008/28, juin 2008
- « Marché animé en poire d'été, plus tirailé ensuite », Synthèse Fruits, n° 2008/18, avril 2008

Le Centre de documentation et d'information Agreste (CDIA) : ouverture le lundi, mardi et jeudi de 14 h à 17 h - Tél. : 01 49 55 85 85, Mél. : agreste-info@agriculture.gouv.fr

Organismes et abréviations

DGDDI : Direction générale des douanes et droits indirects
Ippap : indice des prix des produits agricoles à la production
SAA : statistique agricole annuelle



Agreste : la statistique agricole

Ministère de l'Agriculture et de la Pêche
Secrétariat Général
SERVICE DE LA STATISTIQUE ET DE LA PROSPECTIVE
12 rue Henri Rol-Tanguy - TSA 70007 - 93555 MONTREUIL SOUS BOIS Cedex
Tél. : 01 49 55 85 05 - Site Internet : www.agreste.agriculture.gouv.fr

Directrice de la publication : Fabienne Rosenwald
Rédacteur : Géraldine Labarthe
Composition : SSP Beauvais
Dépôt légal : À parution
ISSN : 1274-1086
© Agreste 2009

Cette publication est disponible à parution sur le site Internet de la statistique agricole
www.agreste.agriculture.gouv.fr