



Mai 2015

Infos rapides

Prairies — n° 2/7

Les prairies vues par ISOP en mai 2015

La production cumulée d'herbe au 20 mai est légèrement excédentaire par rapport à la production de référence, l'indice ISOP atteignant 111% sur l'ensemble du territoire. La production est partout normale ou excédentaire, à l'exception d'une partie de l'Aquitaine, des Pyrénées et des Alpes. La pousse mensuelle, réalisée entre le 20 avril et le 20 mai est conforme à la norme et le pourcentage de la pousse annuelle réalisé jusqu'au 20 mai reste supérieur à celui de la référence. Il atteint pratiquement la moitié de la pousse annuelle de référence (49%).

Sommaire

Situation du mois	page 2
Des conditions climatiques plus sèches ralentissent la pousse	
Bilan de la campagne	page 3
Un niveau de production qui se maintient au-dessus de la référence	

Sources et définitions page 4

Pour en savoir plus page 4

Situation du mois

Les faits marquants : des conditions climatiques plus sèches ralentissent la pousse

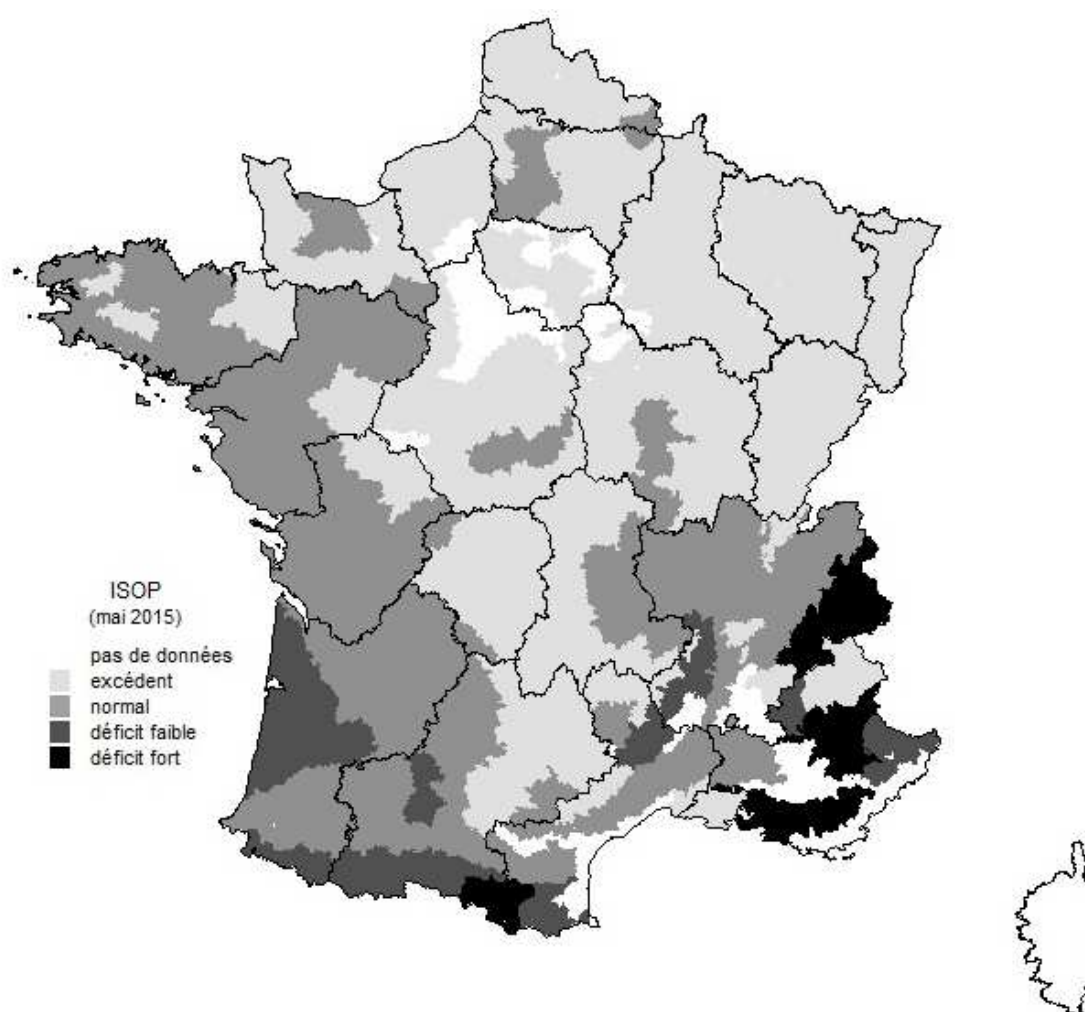
Au 20 mai, la production cumulée des prairies permanentes est estimée à 111 % de la production de référence à la même période. Elle reste légèrement excédentaire sur l'ensemble du pays mais diminue de 11 points par rapport au mois précédent. Cette baisse est plus marquée sur la moitié Nord du pays. Seules 16

régions fourragères (8%), situées au sud d'un axe Bordeaux - Annecy, ont une production faiblement à fortement déficitaire. Les faibles précipitations du mois écoulé ralentissent la pousse mensuelle mais celle-ci est néanmoins conforme à la norme.

Les indicateurs

Indicateur de rendement des prairies permanentes au 20 mai 2015

(Source : Agreste – ISOP – Météo-France – INRA)



L'indicateur de rendement d'ISOP, à une date donnée, est égal au rapport entre le rendement cumulé à cette date depuis le début de l'année et le rendement cumulé moyen à la même date calculé sur la période de référence 1982-2009. **Ce rapport est inférieur à 75% pour un déficit important, compris entre 75 et 90% pour un déficit faible, compris entre 90 et 110% pour une situation normale et supérieur à 110% pour un excédent**

Bilan de la campagne

Les faits marquants : un niveau de production qui se maintient au-dessus de la référence

Malgré des conditions moins favorables que celles du mois précédent, la pousse mensuelle de mai est conforme à la norme. Elle est excédentaire dans le quart Nord-Est du pays et seule la région Provence - Alpes - Côte d'Azur présente une production mensuelle très déficitaire.

Le pourcentage de la pousse annuelle réalisée depuis le début de la campagne atteint presque 50 % de la

pousse annuelle attendue. Il est supérieur au pourcentage de la pousse annuelle de référence à la même époque (44%). Toutes les régions bénéficient actuellement d'un pourcentage de pousse réalisée supérieur à la référence sauf l'Aquitaine, Rhône-Alpes et Provence - Alpes - Côte d'Azur.

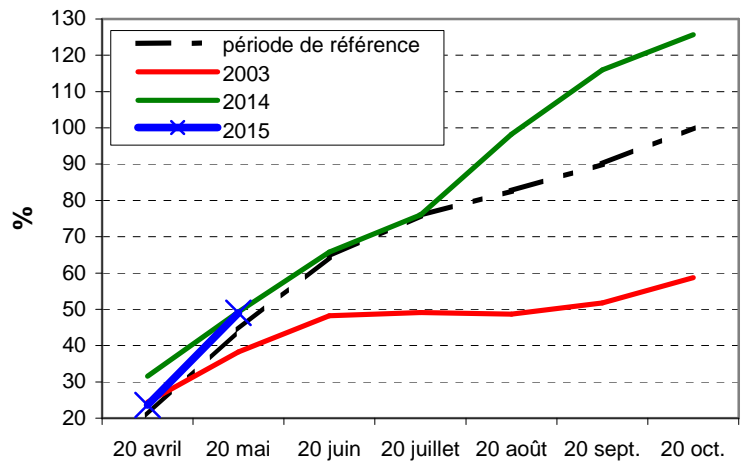
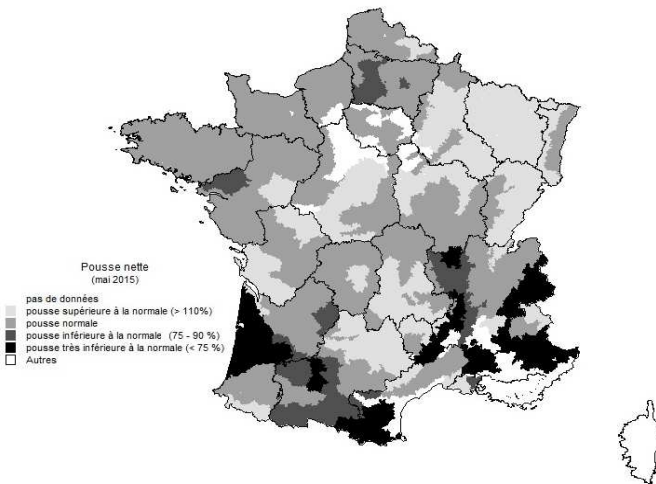
Les indicateurs

Pousse mensuelle nette en mai par rapport à la pousse mensuelle nette de référence

(Source : Agreste – ISOP – Météo-France – INRA)

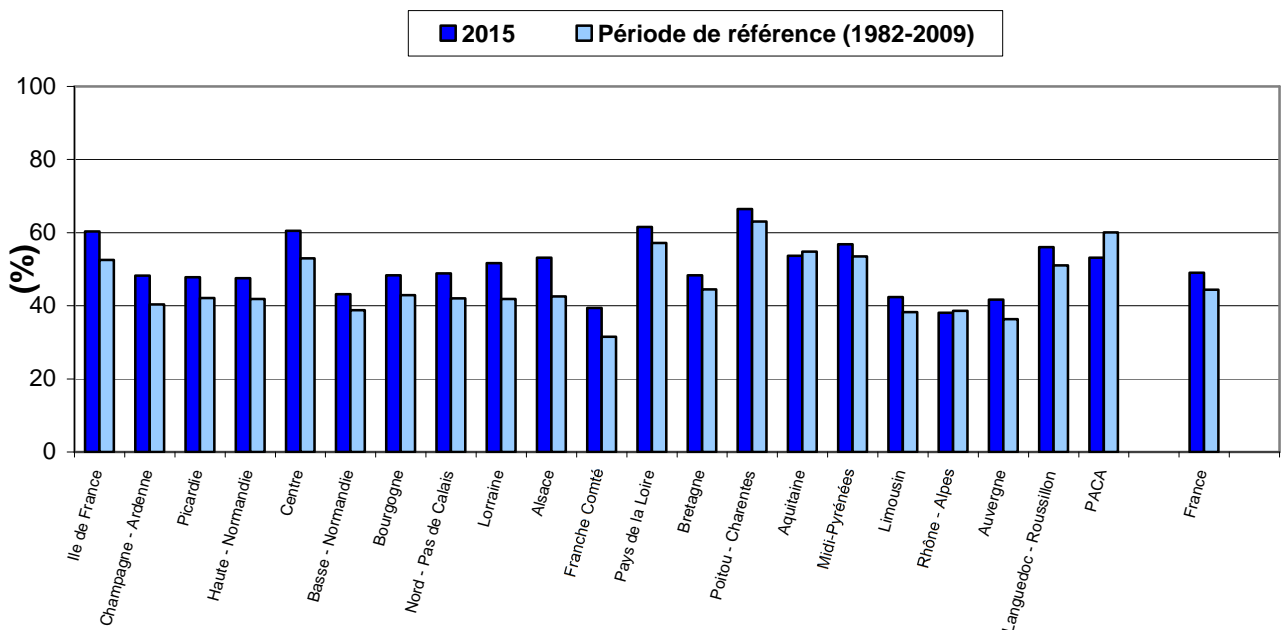
Evolution des taux de réalisation de la pousse des prairies permanentes

(Source : Agreste – ISOP – Météo-France – INRA)



Mises en perspective

Part de la pousse cumulée en mai en pourcentage de la pousse annuelle de référence



Sources et définitions

Le système ISOP - Informations et Suivi Objectif des Prairies - fournit des estimations de rendement des prairies temporaires et permanentes productives à l'échelle de la région fourragère à partir d'un modèle de simulation (STICS-Prairies). Il est opérationnel sur la France métropolitaine, hors pourtour méditerranéen et petite couronne parisienne. Le système ISOP calcule les quantités de matière sèche cumulée par hectare au pas de temps journalier sur 228 régions fourragères au total. Les simulations sont effectuées lorsque un type de prairies donné – permanentes ou temporaires - couvre plus de 7 000 hectares par région fourragère et 2000 ha pour les départements du pourtour méditerranéen. Les prairies productives situées au dessus de 1000 mètres peuvent parfois être moins bien représentées à l'échelle des régions fourragères. Le système ne simule pas l'état des sols, ni les inondations, quelles que soient leur durée et leurs causes. Ainsi, la production estimée, en fonction des conditions pédo-climatiques locales, n'est pas forcément exploitable en totalité. Les résultats de simulation sont extraits au 20 de chaque mois par région fourragère, entre mars et octobre, sous forme d'un rapport à la normale correspondant à la moyenne calculée sur la période 1982-2009.

A partir de 2007, une nouvelle version d'ISOP a été développée. Elle intègre de nouvelles données météorologiques permettant de prendre en compte des événements climatiques plus localisés. En 2010, les simulations ont été étendues aux départements du pourtour méditerranéen. Les rendements de référence sont à présent calculés sur une période de 29 années de 1982 à 2009 (1982 à 2006 dans l'ancienne version).

ISOP est le fruit d'une étroite collaboration entre Météo-France, l'INRA et le SSP.

Pour en savoir plus

- Les publications AGRESTE :

« Informations et Suivi Objectif des Prairies – guide d'utilisation », Chiffres et Données Agriculture n°134, mars 2001.

« Les prairies en 1998 », Chiffres et Données Agriculture n°128, décembre 2000.

- Des données complémentaires au thème de cette Infos Rapides sont présentes dans l'espace « Données en ligne » du site Internet de la statistique agricole :
www.agreste.agriculture.gouv.fr

On y trouve notamment :

- les données historiques (jusqu'à N-1) concernant la production et les surfaces des prairies dans la rubrique « Statistique Agricole Annuelle ».

- pour l'année N, les données sur les grandes cultures, y compris le maïs fourrage, dans la rubrique « conjoncture agricole » sous le thème « Grandes cultures et fourrages ».



Agreste : la statistique agricole

Ministère de l'Agriculture, de l'Agroalimentaire et de la Forêt
Secrétariat Général

SERVICE DE LA STATISTIQUE ET DE LA PROSPECTIVE
12 rue Henri Rol-Tanguy - TSA 70007 - 93555 MONTREUIL SOUS BOIS Cedex
Tél : 01.49.55.85.85 – site Internet : www.agreste.agriculture.gouv.fr

Directrice de la publication : Béatrice Sédillot
Rédacteur : Laurence Grassart
Composition : SSP
Dépôt légal : à parution

© Agreste 2014

Cette publication est disponible à parution sur le site Internet de la statistique agricole
<http://www.agreste.agriculture.gouv.fr> (dans la rubrique Conjoncture)