



juillet 2016 - n° 7/12

Infos rapides

Températures de saison, pluviométrie contrastée

Les températures moyennes de juin ont été globalement proches des normales saisonnières sur l'ensemble du territoire. La pluviométrie a été très contrastée avec dans le Sud-Est et la Corse un déficit de plus de 45 % et dans le Nord-Est des précipitations plus de 2 fois supérieures à la normale. Au 1er juillet, l'indice d'humidité des sols est toujours largement excédentaire sur une grande partie du territoire mais reste déficitaire en Languedoc-Roussillon, dans le Sud-Est et en Corse.

Sommaire

Météo du mois de juin page 2
Températures de saison, pluviométrie contrastée.

Sources et définitions page 4

Pour en savoir plus page 4

Météo du mois de juin

Les faits marquants

Températures de saison, pluviométrie contrastée.

Avec une moyenne nationale de 18,9°C, la température du mois de juin a été légèrement supérieure aux normales saisonnières (+ 0,3 °C).

Le début du mois a été globalement plutôt frais et c'est dans la dernière décennie que les températures ont dépassé légèrement les normales de saison.

Globalement, la pluviométrie moyenne a été supérieure de 38 % à la normale saisonnière. Mais la situation est très contrastée : les précipitations ont été globalement plus de 2 fois supérieures à la normale dans le Nord-Est alors qu'en Corse et dans le Sud-Est le déficit a dépassé les 45%.

La première décennie a été plutôt déficitaire sauf dans

le Nord-Est mais dans les deux dernières décades la pluviométrie a été excédentaire dans la plupart des régions. À l'inverse en Corse et dans le Sud-Est la pluviométrie a été nettement déficitaire sur l'ensemble du mois. Les précipitations cumulées depuis mars 2016 sont globalement excédentaires sur la plupart des régions sauf dans le Sud-Est et la Corse.

L'indice d'humidité des sols au 1er juillet est largement excédentaire sur la majeure partie du territoire sauf dans le Languedoc-Roussillon, les Pyrénées, le Sud-Est et dans le nord de la Corse.

Les indicateurs

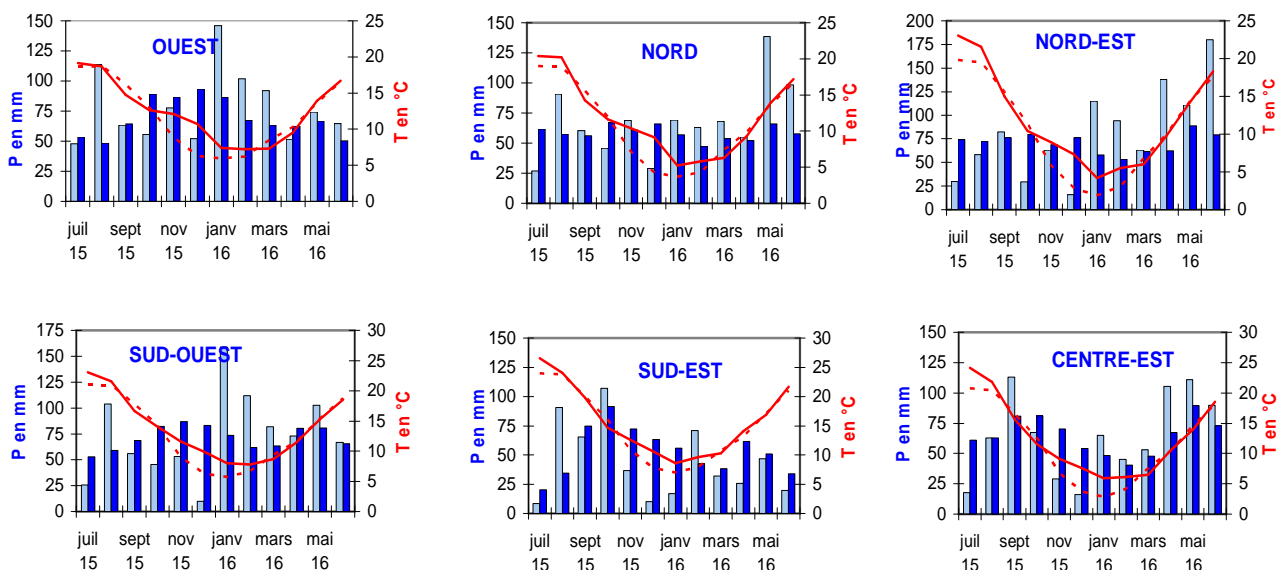
Températures et précipitations du mois de juin

	OUEST	NORD	NORD-EST	CENTRE-EST	SUD-OUEST	SUD-EST	CORSE	FRANCE
Températures moyennes en °C	16,7	17,2	18,3	18,6	18,6	21,7	21,0	18,9
Ecart à la normale en °C	0,2	0,6	0,7	0,4	- 0,2	0,7	0,1	0,3
Précipitations moyennes en mm	65	98	180	90	67	20	12	76
Rapport à la normale	129%	171%	228%	123%	102%	58%	47%	138%
Ecart cumulé à la normale depuis le 1er Mars 2016	17%	57%	69%	29%	12%	- 33%	- 32%	22%

Source : Météo France

Mise en perspective

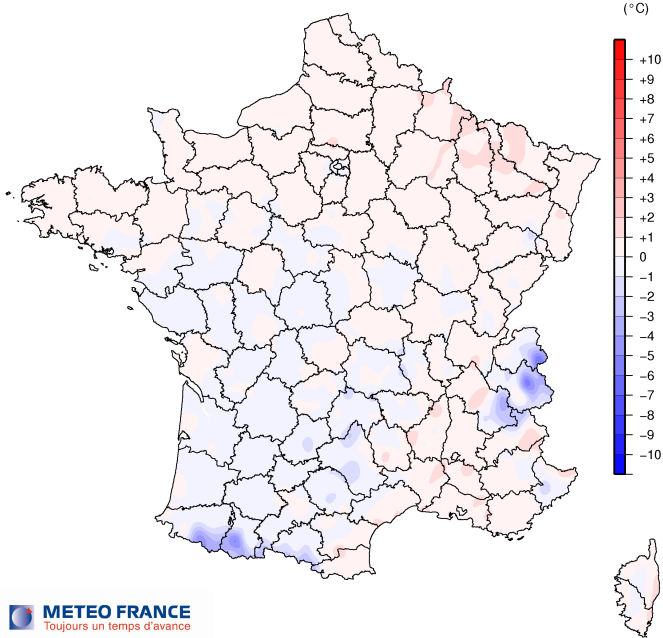
Températures et précipitations enregistrées au cours des 12 premiers mois



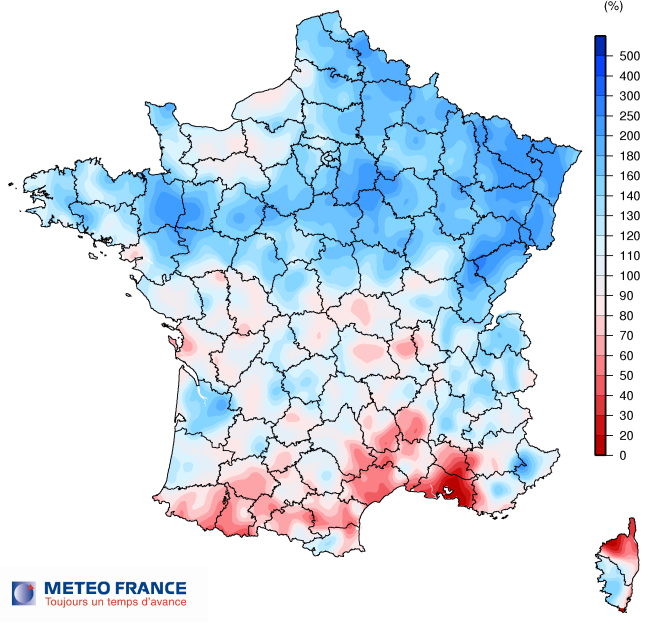
Source : Météo France

■ Précipitations en mm
■ Précipitations normales en mm
— Températures moyennes en °C
- - - Températures normales en °C

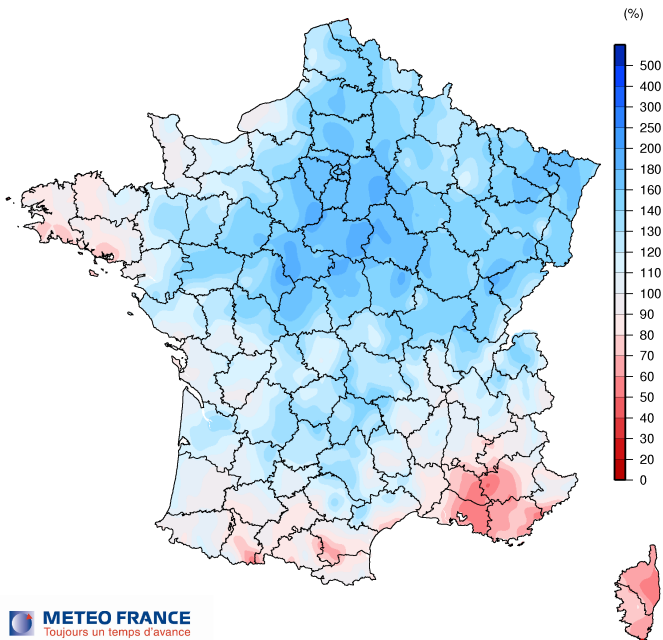
ECART A LA NORMALE 1981-2010
DES TEMPERATURES MOYENNES
juin 2016



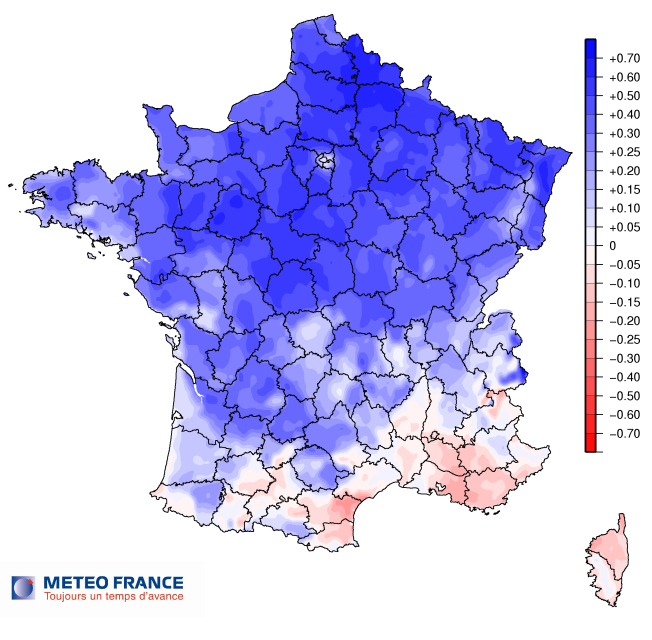
RAPPORT A LA NORMALE 1981-2010
DU CUMUL DES PRECIPITATIONS
juin 2016



RAPPORT A LA NORMALE 1981-2010
DU CUMUL DES PRECIPITATIONS
mars 2016 à juin 2016



ECART A LA NORMALE 1981-2010
DE L'INDICE SWI D'HUMIDITE DES SOLS
Au 1er juillet 2016



Méthodologie

L'ensemble des données de températures et de précipitations proviennent de Météo France.

Pour le tableau et les graphiques de la page 2, les données régionales correspondent à la moyenne des températures et précipitations relevées quotidiennement sur plusieurs stations météo de la région. La liste des stations par région est la suivante :

OUEST : Brest, Rennes, Caen, Nantes, Angers

NORD : Le Bourget, Lille, Reims, Rouen, Orléans, Auxerre

NORD-EST : Strasbourg, Nancy, Bâle-Mulhouse, Besançon

CENTRE-EST : Lyon, Dijon, Grenoble, Clermont-Ferrand

SUD-OUEST : Bordeaux, Toulouse, Gourdon, Mt de Marsan, Cognac, Limoges

SUD-EST : Perpignan, Montpellier, Orange, Marignane, Nice, St Auban

CORSE : Cap Corse, Ile Rousse, Ajaccio, Pertusato

Les normales saisonnières sont les moyennes sur la période 1981-2010 des hauteurs de précipitations et des températures moyennes mensuelles.

L'indice SWI d'humidité des sols permet de mesurer une réserve utile qui varie avec le type de sol (caractéristiques et végétation).

Pour en savoir plus

Toutes les séries conjoncturelles publiées pour le thème de cette Infos Rapides sont présentes dans l'espace « Données en ligne » du site Internet de la statistique agricole :

www.agreste.agriculture.gouv.fr



Agreste : la statistique agricole

Ministère de l'Agriculture, de l'Agroalimentaire et de la Forêt
Secrétariat Général

SERVICE DE LA STATISTIQUE ET DE LA PROSPECTIVE

3 rue Barbet de Jouy - 75349 Paris 07 SP
Site Internet : www.agreste.agriculture.gouv.fr

Directrice de la publication : Béatrice Sédillot
Rédacteur : Michelle Le Turdu
Composition : SSP
Dépôt légal : à parution

© Agreste 2016

Cette publication est disponible à parution sur le site Internet de la statistique agricole
<http://www.agreste.agriculture.gouv.fr> (dans la rubrique Conjoncture)