



Le ralentissement de la collecte de lait de vache se poursuit en février

En février 2019, la collecte de lait de vache recule de 2,5 % par rapport à février 2018. La production laitière française est déprimée depuis la fin de l'été 2018.

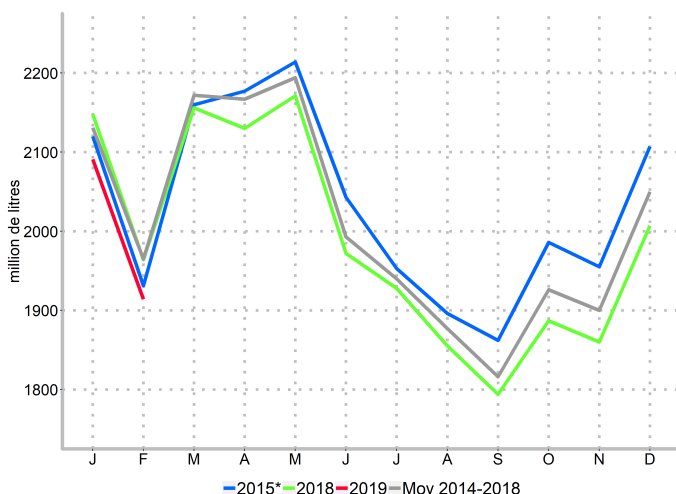
Au mois de février 2019, le prix du lait standard conventionnel (hors Bio et AOP/IGP) est estimé à 333 €/1 000 litres (+ 2,2 % par rapport à février 2018). Tous types de lait, le prix standard s'établit en moyenne à 346 €/1 000 litres, en hausse de 2,3 %.

Sur la même période, les fabrications de produits laitiers sont hétérogènes : seules les fabrications de crème conditionnée et de fromages sont orientées à la hausse tandis que la plupart des autres produits sont en baisse.

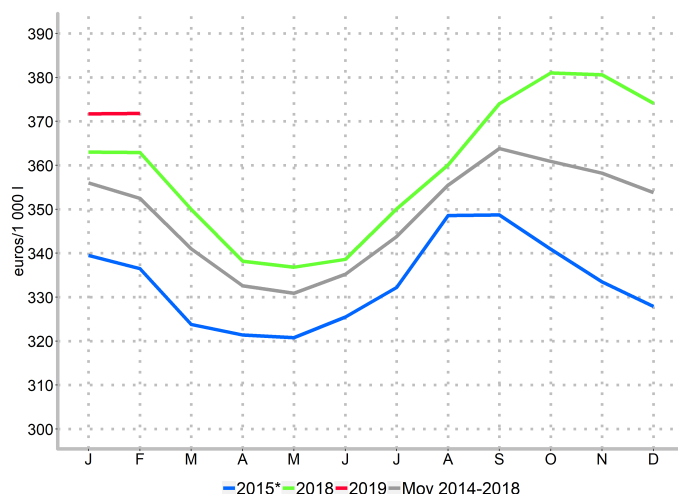
La collecte de lait de chèvre baisse de 2 % par rapport à l'an passé et celle au lait de brebis recule de 4,9 %. Les évolutions des fabrications de produits laitiers au lait de chèvre et au lait de brebis sont majoritairement orientées à la baisse.

Collecte et prix à teneurs réelles du lait de vache

Nouvelle baisse de la collecte par rapport février 2018



Hausse du prix à teneurs réelles par rapport à février 2018



* Dernière année sous le régime des quotas laitiers

Source : Agreste - Enquête mensuelle laitière SSP/FranceAgriMer



Lait de vache : principales tendances de la collecte et des prix

Les faits marquants Pas de reprise de la collecte laitière en février 2019

En février 2019, la collecte de lait de vache reste atone et recule de - 2,5 % par rapport à février 2018. Hormis les régions du nord-ouest de la France et notamment la région Normandie qui a été la plus épargnée par la sécheresse estivale, la collecte est déprimée dans la plupart des autres régions françaises et ce malgré une revalorisation du prix du lait.

En février 2019, le prix du lait standard conventionnel 38/32 g/l (hors Bio et AOP/IGP) s'établit à 333 €/1 000 litres, en hausse de 2,2 % par rapport à février 2018. Tous types de lait, le prix standard s'élève à 346 €/1 000 litres en hausse de 2,3 % par rapport à

février 2018 et le prix à teneurs réelles progresse de 9 €/1 000 litres à 372 €/1 000 litres.

D'après Eurostat, la collecte laitière européenne (UE28) de janvier 2019 recule de 1,1 % par rapport à janvier 2018. Cette baisse est essentiellement due au ralentissement de la production dans les principaux pays producteurs comme l'Allemagne (- 2,1 %) ou encore les Pays-Bas (- 5,1 %). Elle reste dynamique en Irlande (+ 4,5 %), en Pologne (+ 3,2 %) et au Royaume-Uni (+ 2,7 %). En cumul sur l'année 2018, elle reste cependant en légère hausse de 0,8 % par rapport à 2017.

Les indicateurs

Mois	Collecte		Taux g/l		Prix* €/1 000 l		Prix conventionnel** €/1 000 l	
	(1 000 l)	N/N-1 (%)	matière grasse	matière protéique	standard 38/32	à teneurs réelles	standard 38/32	à teneurs réelles
Cum. 2016	23 896 233	-2,1	41,3	33,2	293,8	311,9	***	***
sept. 2017	1 823 102	4,3	41,6	33,8	353,1	376,6	342,1	364,6
oct. 2017	1 957 522	5,5	41,8	34,0	348,5	374,0	336,2	360,8
nov. 2017	1 932 727	6,2	42,5	34,4	346,8	376,7	334,6	364,3
déc. 2017	2 069 959	4,0	42,9	34,2	344,7	373,2	332,0	360,7
Cum. 2017	23 913 960	0,1	41,3	33,5	333,9	353,6	322,1	341,3
janv. 2018	2 148 276	4,5	41,9	33,4	339,9	363,0	327,6	350,9
févr. 2018	1 963 513	3,0	42,3	33,6	338,0	362,9	325,8	350,6
mars 2018	2 155 542	0,7	42,3	33,5	326,5	350,0	312,1	335,3
avr. 2018	2 130 087	-0,8	41,3	33,1	320,0	338,2	307,3	325,0
mai 2018	2 170 805	0,6	40,0	32,8	322,1	336,8	307,2	319,6
juin 2018	1 972 007	1,0	39,5	32,2	328,2	338,6	311,5	320,8
juil. 2018	1 928 225	1,0	39,1	31,8	342,3	350,1	326,7	334,3
août 2018	1 854 503	-0,3	39,5	32,2	348,4	360,1	334,6	346,5
sept. 2018	1 793 680	-1,6	41,0	33,4	351,9	374,0	337,2	359,5
oct. 2018	1 887 138	-3,6	42,3	34,0	352,0	381,0	338,4	367,3
nov. 2018	1 859 747	-3,8	43,2	34,4	347,1	380,6	333,3	367,2
déc. 2018	2 007 274	-3,0	42,9	33,9	345,5	374,1	331,5	361,0
Cum. 2018	23 870 797	-0,2	41,3	33,2	337,9	358,5	323,9	344,3
janv. 2019	2 091 104	-2,7	42,6	33,6	345,0	371,7	331,5	359,0
févr. 2019	1 914 099	-2,5	42,4	33,6	345,7	371,8	332,9	360,0
Cum. 2019	4 005 202	-2,6	42,5	33,6	345,3	371,7	332,2	359,4

Note:

*Tous types de lait

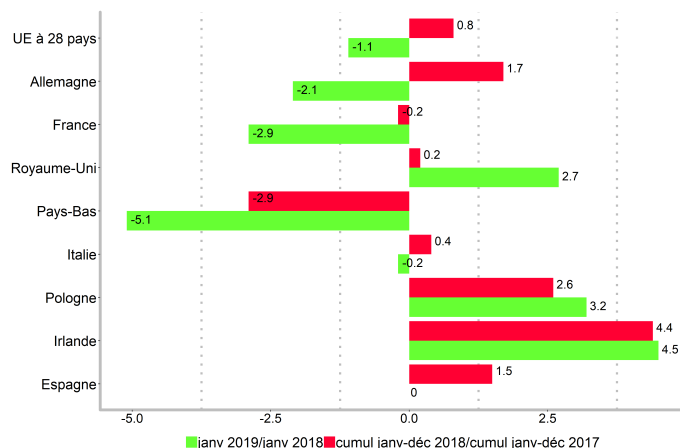
**Estimation sous l'hypothèse de non recouvrement entre la collecte AOP/IGP et la collecte biologique

***Données non disponibles

Source : Agreste - Enquête mensuelle laitière SSP/FranceAgriMer

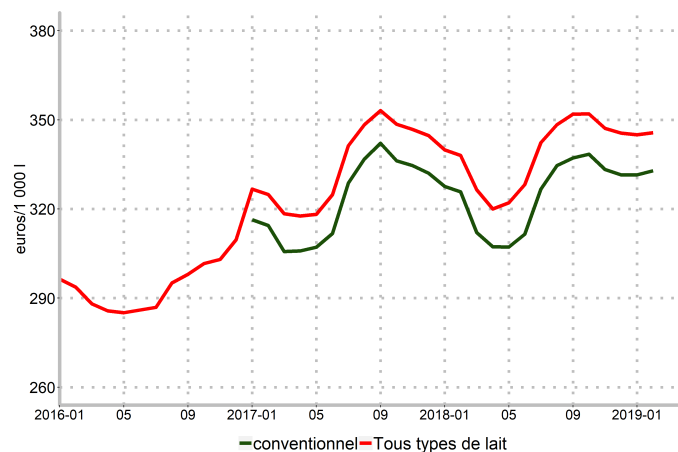
Mise en perspective

Evolution de la collecte européenne (%)



Source : Eurostat

Prix du lait de vache standard



Source : Agreste - Enquête mensuelle laitière SSP/FranceAgriMer

Lait de vache : signes de qualité

Les faits marquants En février 2019, nouvelle baisse des prix du lait de vache Bio sur un an

En février 2019, la part de la collecte de lait de vache Bio représente 3,7 % de la collecte totale contre 3,1 % en février 2018. La part de la collecte de lait AOP/IGP en représente 15,8 %.

En février 2019, le prix du lait de vache Bio standard s'établit à 462 €/1 000 litres en retrait de 7 €/1 000 litres par rapport à février 2018 et celui du prix du lait de vache

Bio à teneurs réelles s'élève à 475 €/1 000 litres, en retrait de 6 €/1 000 litres.

Entre janvier 2018 et janvier 2019, l'indice de prix à teneurs réelles du lait AOP/IGP progresse de 2,8 % et celui du lait conventionnel (hors Bio et AOP/IGP) de 2,3 %.

Les indicateurs

Mois	Collecte				Prix Bio €/1 000 l		Indices de prix à teneurs réelles	
	(1 000 l)	Bio (%)	AOP/IGP (%)	conventionnel* (%)	standard 38/32	à teneurs réelles	AOP/IGP	conventionnel*
Cum. 2016	23 896 233	2,4	**	**	433,4	457,2	**	**
oct. 2017	1 957 522	2,8	15,9	81,3	477,0	500,9	107,8	105,6
nov. 2017	1 932 727	3,0	15,7	81,3	479,0	500,7	107,3	106,6
déc. 2017	2 069 959	3,1	15,9	81,0	474,6	494,8	106,4	105,6
Cum. 2017	23 913 960	2,7	16,0	81,3	455,0	471,4	102,1	99,9
janv. 2018	2 148 276	3,1	16,2	80,7	474,5	488,4	102,8	102,7
févr. 2018	1 963 513	3,1	16,2	80,7	468,8	481,2	103,3	102,6
mars 2018	2 155 542	3,3	16,6	80,1	456,9	471,4	102,2	98,2
avr. 2018	2 130 087	3,6	16,6	79,8	402,6	413,5	99,1	95,1
mai 2018	2 170 805	3,9	16,9	79,2	404,7	417,3	102,6	93,6
juin 2018	1 972 007	3,8	16,5	79,7	421,6	429,6	103,9	93,9
juil. 2018	1 928 225	3,7	16,0	80,3	459,0	464,0	103,7	97,9
août 2018	1 854 503	3,6	15,8	80,6	466,0	474,0	103,9	101,4
sept. 2018	1 793 680	3,5	16,0	80,5	482,3	496,6	108,2	105,2
oct. 2018	1 887 138	3,5	15,6	80,9	477,1	500,8	109,3	107,5
nov. 2018	1 859 747	3,6	15,5	80,9	481,8	502,7	108,6	107,5
déc. 2018	2 007 274	3,7	15,8	80,5	475,8	492,5	106,5	105,7
Cum. 2018	23 870 797	3,5	16,2	80,3	453,8	467,1	104,3	100,8
janv. 2019	2 091 104	3,7	15,8	80,5	466,4	482,1	105,7	105,1
févr. 2019	1 914 099	3,7	15,8	80,5	462,0	474,9	**	**
Cum. 2019	4 005 202	3,7	15,8	80,5	464,3	478,7	**	**

Note:

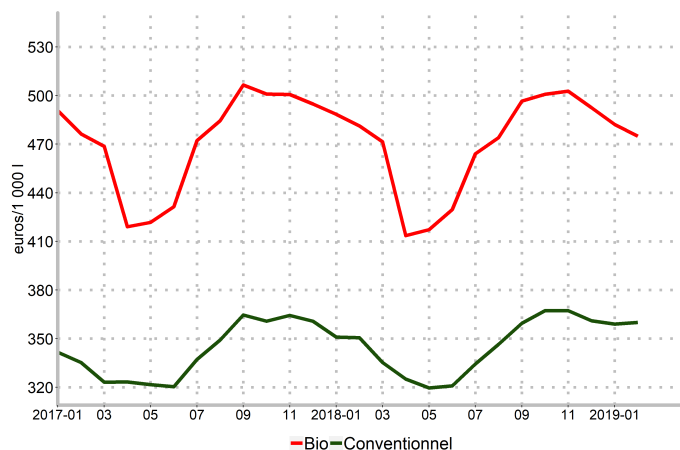
*Estimation sous l'hypothèse de non recouvrement entre la collecte AOP/IGP et la collecte biologique

**Données non disponibles

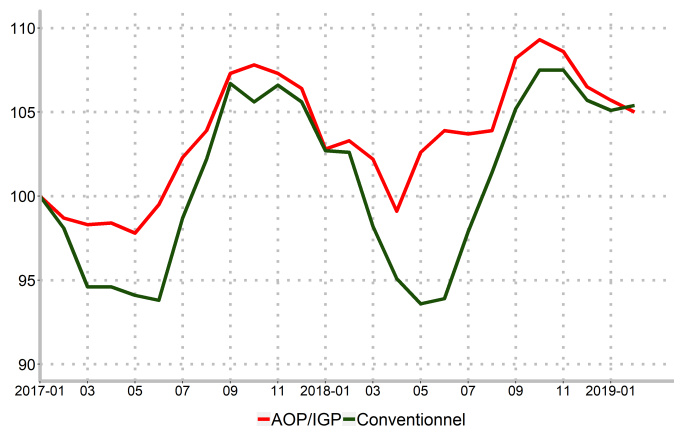
Source : Agreste - Enquête mensuelle laitière SSP/FranceAgriMer

Mise en perspective

Prix du lait Bio et du lait conventionnel à teneurs réelles



Indices de prix du lait AOP/IGP et du lait conventionnel à teneurs réelles (Base 100 en janvier 2017)



Source : Agreste - Enquête mensuelle laitière SSP/FranceAgriMer

Lait de vache : principales tendances de la collecte par bassins laitiers

Les faits marquants En février 2019, la collecte progresse uniquement dans le bassin Normandie

En février 2019, la collecte de lait de vache augmente uniquement dans le bassin Normandie (+ 2,2 %) par rapport à février 2018, tandis que le recul est plus ou moins marqué dans tous les autres bassins laitiers. Ainsi, la collecte baisse de 0,8 % dans le Grand-Ouest, de 2,8 % dans le Grand-Est et de 1,9 % dans le Nord-Picardie pour les plus grands bassins. Dans les autres bassins laitiers, le recul de la collecte oscille entre - 11,9 % et - 5,4 % mais il est plus accentué dans le sud de la France.

Entre février 2018 et février 2019, la faiblesse de la collecte profite à la revalorisation des prix du lait, ainsi le prix du lait à teneurs réelles progresse de 2,4 % au niveau France. Les plus fortes hausses se situent dans le bassin Auvergne-Limousin (+ 4,2 %), Grand-Est (+ 3,4 %), Grand-Ouest (+ 2,7 %), suivi du bassin Normandie (+ 2,2 %). La plus faible augmentation est à noter dans le bassin Sud-Ouest (+ 1,2 %).

Collecte de lait de vache (1 000 l)				
Bassins laitiers	Fév 2019	N/N-1 (%)	Cumul annuel 2019	N/N-1 (%)
Grand-Ouest	679 437	-0,8	1 429 268	-0,7
Normandie	305 178	2,2	640 131	1,8
Grand-Est	288 556	-2,8	595 891	-4,3
Nord-Picardie	207 657	-1,9	439 895	-1,0
Sud-Est	126 449	-11,9	262 692	-9,4
Sud-Ouest	89 213	-8,5	184 820	-9,3
Charente-Poitou	92 251	-6,2	192 591	-6,4
Auvergne-Limousin	88 321	-5,4	182 893	-6,3
Centre	35 496	-5,6	73 942	-5,6

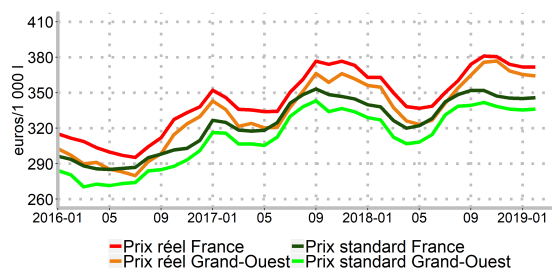
Prix standard 38/32 (€/1 000 l)					
Bassins laitiers	Fév 2019	M/M-1 (%)	N/N-1 (%)	Moy 2019	N/N-1 (%)
Grand-Ouest	336,2	0,2	2,8	335,8	2,4
Normandie	332,6	-0,5	1,9	333,5	2,1
Grand-Est*	383,8	0,4	2,0	383,0	1,7
Nord-Picardie	328,1	0,1	2,5	327,9	1,5
Sud-Est*	389,6	-0,5	2,3	390,6	1,9
Sud-Ouest	341,7	0,8	1,9	340,4	0,7
Charente-Poitou	324,4	-1,3	1,8	326,5	2,0
Auvergne-Limousin	345,7	2,1	4,6	342,1	3,1
Centre	340,8	0,4	1,2	340,1	1,0
France	345,7	0,2	2,3	345,3	1,9

Note:

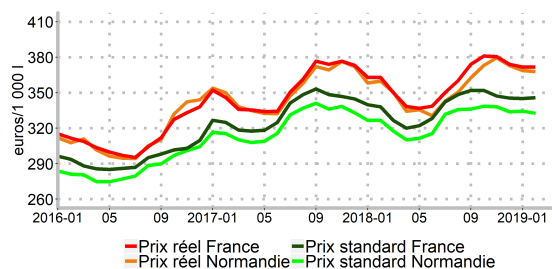
*Données susceptibles d'être révisées en raison d'un taux d'estimation élevé.

Prix à teneurs réelles (€/1 000 l)					
Bassins laitiers	Fév 2019	M/M-1 (%)	N/N-1 (%)	Moy 2019	N/N-1 (%)
Grand-Ouest	364,2	-0,3	2,7	364,8	2,6
Normandie	367,8	-0,3	2,2	368,3	2,6
Grand-Est	406,1	0,8	3,4	404,4	3,2
Nord-Picardie	346,5	-0,1	2,1	346,6	1,9
Sud-Est	419,5	0,5	2,1	418,3	2,2
Sud-Ouest	358,0	-0,3	1,2	358,6	0,7
Charente-Poitou	349,2	-1,6	1,6	352,1	2,2
Auvergne-Limousin	362,9	1,1	4,2	360,9	3,3
Centre	365,3	-0,1	1,4	365,4	1,8
France	371,8	0,0	2,4	371,7	2,4

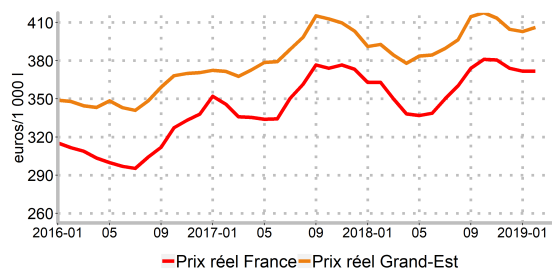
Les prix dans le bassin Grand-Ouest



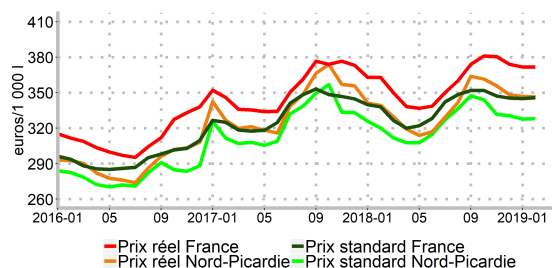
Les prix dans le bassin Normandie



Les prix dans le bassin Grand-Est



Les prix dans le bassin Nord-Picardie



Source : Agreste - Enquête mensuelle laitière SSP/FranceAgriMer

Lait de vache : Fabrications de produits laitiers

Les faits marquants

Evolution hétérogène des fabrications de produits laitiers en février 2019

En février 2019, les fabrications de crème conditionnée et la plupart des fabrications de produits fromages sont orientées à la hausse par rapport à février 2018.

Les fabrications de lait conditionné baissent de 0,4 % et celles de yaourts et desserts lactés de 3,8 %, tandis que les fabrications de crème conditionnée progressent de 3,3 %. Les fabrications de fromages sont plutôt dynamiques, hormis celles de fromages frais (- 0,1 %) et de fromages à pâte filée (- 3,2 %). Les fabrications de fromages à pâte molle progressent de 1,9 %, celles de

fromages à pâte persillée de 4,9 %, les fromages à pâte pressée non cuite de 8,2 % et ceux à pâte pressée cuite de 1,3 %.

En revanche, les produits industriels sont plutôt orientés à la baisse avec toutefois une certaine stabilité des fabrications de matières grasses (- 0,3 %) et un léger recul des caséines et caséinates (- 0,7 %). Les fabrications de poudres séchées reculent de 7,1 %, celles de poudre de babeurre de 11,2 % et celles de poudre de lactosérum de 2,1 % par rapport à février 2018.

Les indicateurs

FABRICATIONS DE PRODUITS LAITIERS	Février 2019		Cumul annuel 2019	
	Quantité*	N/N-1 (%)	Quantité*	N/N-1 (%)
LAIT CONDITIONNÉ	255 966	-0,4	556 221	-0,6
Lait UHT	236 332	1,4	516 663	1,2
YAOURT ET DESSERT LACTÉ	161 637	-3,8	336 343	-3,5
Yaourt et lait fermenté	107 993	-3,8	223 261	-3,9
Dessert lacté frais	50 033	-5,2	105 643	-3,7
Dessert lacté longue conservation	3 611	22,6	7 438	12,2
CRÈME CONDITIONNÉE	36 849	3,3	76 679	4,4
Crème fraîche :	13 659	4,8	29 174	6,5
- Crème fraîche à 30% et plus de MG	8 812	0,4	19 235	4,9
- Crème fraîche allégée	4 846	14,0	9 938	9,8
Crème longue conservation	23 190	2,4	47 505	3,2
MATIÈRES GRASSES (1)	37 843	-0,3	80 134	-1,2
Beurre	31 466	0,2	66 141	-1,6
Beurre anhydre de crème (MGLA * 1,22)	5 717	-1,2	12 651	1,6
Spécialités à tartiner	660	-11,6	1 343	-6,4
SÉCHAGE DE POUDRE DE LAIT	42 693	-7,1	85 913	-9,4
Lait écrémé en poudre réengraissé ou non	34 026	-3,0	68 478	-6,7
Autres poudres de lait (1,5% et plus)	8 668	-20,4	17 435	-18,9
CONDITIONNEMENT DE POUDRES DE LAIT	15 259	14,2	30 383	10,9
LAIT CONCENTRÉ CONDITIONNÉ	759	17,6	1 528	10,5
TOTAL FROMAGE DE VACHE (hors fondus)	133 336	1,7	278 893	0,5
FROMAGES FRAIS	46 320	-0,1	95 235	-2,0
Petits suisses, fromage blanc lissé ou campagne	41 129	-0,3	84 169	-2,4
Pâtes fraîches à tartiner	5 191	1,9	11 067	1,7
FROMAGES A PATE MOLLE	31 796	1,9	68 885	3,5
Camembert	6 533	-5,1	14 344	-1,5
Brie-Coulommiers	11 236	-0,8	24 753	3,2
Autres fromages à pâte molle	14 027	7,9	29 788	6,2
FROMAGES A PATE PERSILLÉE	3 145	4,9	6 610	7,2
FROMAGES A PATE PRESSÉE NON CUITE	18 625	8,2	39 811	3,6
Edam, gouda, mimolette	543	-8,3	1 218	-18,6
Cantal, laguiole, salers	1 008	-5,3	2 245	-3,3
Tommes, saint-nectaire, pyrénées, morbier	2 602	3,2	5 485	-0,2
Raclette	5 196	25,4	10 601	9,7
Autres fromages à pâte pressée non cuite	9 275	4,4	20 261	4,3
FROMAGES A PATE PRESSÉE CUITE	27 179	1,3	56 407	1,1
Emmental	20 944	4,5	43 841	4,8
Comté (2)	4 861	-8,1	9 693	-10,6
Beaufort	379	-4,0	758	-4,3
Autres fromages à pâte pressée cuite	995	-9,9	2 115	-10,4
FROMAGES A PATE FILÉE	6 271	-3,2	11 944	-11,6
FROMAGES FONDUS issus de la fonte de fromages	9 014	-1,9	18 862	-1,2
CASÉINES ET CASÉINATES	4 439	-0,7	8 921	-2,6
POUDRE DE BABEURRE	2 353	-11,2	4 822	-12,2
POUDRE DE LACTOSÉRUM	39 875	-2,1	84 270	-1,4

Note:

*Unité : laits conditionnés en 1 000 litres et autres produits en tonnes

(1)Matières grasses = Beurre + (MGLA*1,22) + spécialités à tartiner

(2)Comté : Données estimées

Source : Agreste - Enquête mensuelle laitière SSP/FranceAgriMer

Lait de chèvre : principales tendances

Les faits marquants Baisse de la collecte de lait de chèvre en février 2019

En février 2019, la collecte de lait de chèvre baisse de 2 % par rapport à février 2018. En cumul depuis janvier 2019, elle est en retrait de 2,5 % par rapport à l'an passé.

Le prix du lait de chèvre à teneurs réelles s'élève à 751 €/1 000 litres, en hausse de 4 €/1 000 litres par rapport à février 2018 mais en retrait de 50 €/1 000 litres par rapport à janvier 2019.

En février 2019, les fabrications de lait conditionné reculent de 4,1 % par rapport à février 2018, celles de fromages pur chèvre baissent de 4,5 % et celles des fromages de chèvre en bâchettes de 3,8 %. A l'inverse, les fabrications de yaourts et laits fermentés progressent de 1,9 %.

Les indicateurs

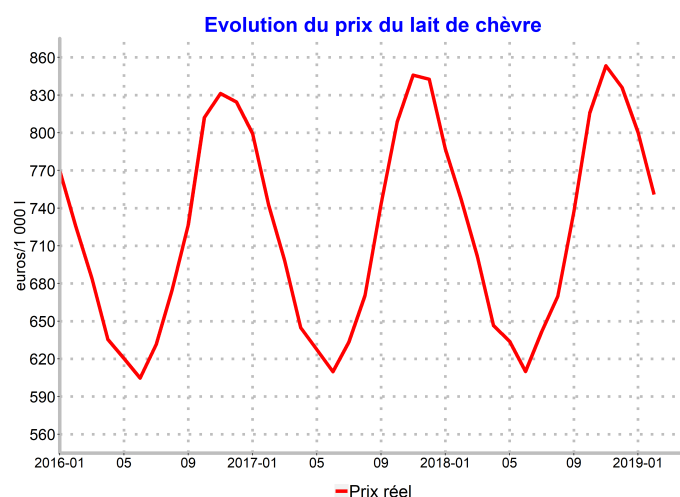
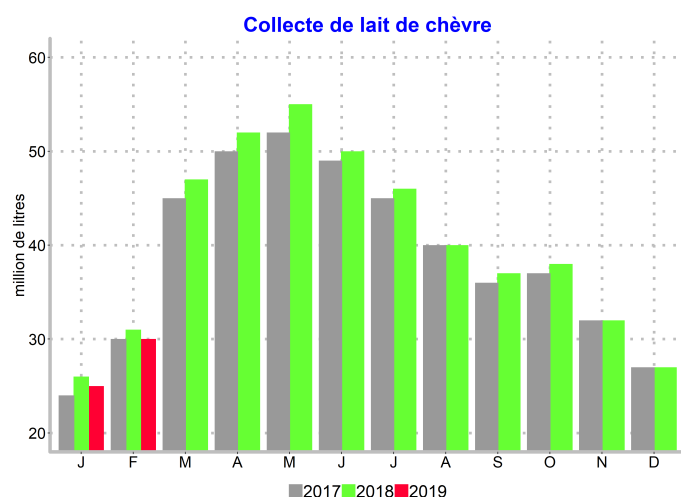
Mois	Collecte de lait		Lait conditionné		Yaourts et laits fermentés		Fromage pur chèvre		dont bâchettes	
	Qté (1 000 l)	N/N-1 (%)	Qté (1000 l)	N/N-1 (%)	Qté (tonne)	N/N-1 (%)	Qté (tonne)	N/N-1 (%)	Qté (1000 l)	N/N-1 (%)
Cum. 2016	468 669	1,9	14 144	15,0	9 087	7,7	100 587	2,4	47 967	-3,3
sept. 2017	36 059	3,5	934	-16,4	883	14,4	8 332	-2,4	3 900	-5,9
oct. 2017	37 277	6,3	1 394	15,3	979	15,9	8 325	-1,7	3 915	-3,8
nov. 2017	31 953	5,9	1 242	0,3	860	5,9	8 739	-0,6	3 882	-5,2
déc. 2017	26 553	2,3	1 268	8,4	841	13,9	7 980	-5,6	3 785	-4,2
Cum. 2017	467 254	-0,3	15 145	7,1	10 333	13,7	100 475	-0,1	45 741	-4,6
janv. 2018	25 600	4,9	1 489	18,8	1 012	22,6	7 850	4,2	3 646	10,3
févr. 2018	30 731	2,9	1 384	25,9	884	26,4	7 413	1,7	3 346	-0,3
mars 2018	47 153	4,4	1 347	-10,6	920	5,8	8 893	-2,2	4 119	2,3
avr. 2018	52 413	5,4	1 339	0,0	1 059	23,5	8 233	-1,2	3 781	2,2
mai 2018	54 855	4,9	1 448	2,8	1 045	7,3	8 753	-3,0	3 872	-5,2
juin 2018	50 001	2,5	1 201	-7,9	947	9,9	8 480	1,1	3 892	6,1
juil. 2018	45 970	1,7	1 175	-7,4	965	16,5	9 328	9,1	4 272	7,7
août 2018	40 043	0,3	1 136	0,7	1 074	25,8	8 942	0,5	4 156	0,2
sept. 2018	36 557	1,4	1 217	30,3	910	3,0	8 270	-0,7	3 927	0,7
oct. 2018	37 702	1,1	1 526	9,4	883	-9,8	8 618	3,5	3 853	-1,6
nov. 2018	31 691	-0,8	s	s	968	12,5	8 712	-0,3	4 073	4,9
déc. 2018	27 112	2,1	s	s	1 010	20,1	7 926	-0,7	3 632	-4,0
Cum. 2018	479 827	2,7	15 526	2,5	11 676	13,0	101 417	0,9	46 569	1,8
janv. 2019	24 780	-3,2	1 159	-22,1	829	-18,0	8 307	5,8	3 989	9,4
févr. 2019	30 129	-2,0	1 327	-4,1	900	1,9	7 082	-4,5	3 217	-3,8
Cum. 2019	54 909	-2,5	2 486	-13,4	1 730	-8,7	15 389	0,8	7 207	3,1

Note:

s : secret statistique

Source : Agreste - Enquête mensuelle laitière SSP/FranceAgriMer

Mise en perspective



Source : Agreste - Enquête mensuelle laitière SSP/FranceAgriMer

Lait de brebis : principales tendances

Les faits marquants Nouvelle baisse de la collecte de lait de brebis en février 2019

En février 2019, la collecte de lait de brebis recule de 4,9 % par rapport à février 2018. En cumul sur les deux premiers mois de l'année 2019, elle est en retrait de 6,4 % par rapport à la même période de 2018.

En février 2019, les fabrications de fromages pur brebis baissent de 2,5 % par rapport à février 2018, celles de Roquefort reculent de 9,3 % et celles d'Ossau-Iraty de 3,2 %. En revanche, les fabrications des autres pâtes pressées non cuites progressent de 3,2 %.

Les indicateurs

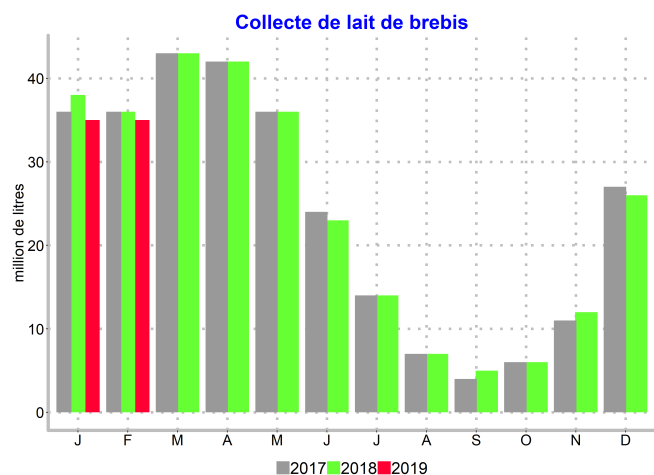
Mois	Collecte de lait		Fromage pur brebis		Roquefort		Ossau-Iraty		Autres pâtes pressées non cuites	
	Qté (1 000 l)	N/N-1 (%)	Qté (tonne)	N/N-1 (%)	Qté (tonne)	N/N-1 (%)	Qté (tonne)	N/N-1 (%)	Qté (tonne)	N/N-1 (%)
Cum. 2016	284 097	7,9	57 086	0,3	19 401	1,5	4 436	5,5	12 898	5,6
août 2017	6 818	6,3	1 158	43,3	*	*	*	*	478	22,1
sept. 2017	4 421	18,8	523	-2,2	*	*	*	*	149	3,2
oct. 2017	6 329	23,0	844	18,7	*	*	*	*	397	53,7
nov. 2017	11 288	16,2	1 336	3,4	*	*	*	*	463	33,8
déc. 2017	27 318	6,5	4 943	3,0	2 186	3,8	283	12,9	965	-11,4
Cum. 2017	286 514	0,9	57 290	0,4	17 394	-10,3	4 707	6,1	12 923	0,2
janv. 2018	38 057	5,9	7 580	5,6	2 764	-1,1	778	-0,3	1 451	2,2
févr. 2018	36 351	1,6	7 395	1,9	2 672	3,2	764	2,6	1 355	-3,2
mars 2018	42 841	-0,4	8 881	-0,6	2 914	0,9	925	6,4	1 916	-4,0
avr. 2018	42 394	1,4	8 594	2,0	2 845	3,7	865	10,0	1 906	8,5
mai 2018	36 096	1,0	8 027	5,0	2 604	3,4	733	13,6	1 707	16,1
juin 2018	23 199	-1,9	5 226	-1,3	835	-28,7	444	-3,5	1 359	4,7
Cum. S1 2018	218 937	1,4	45 703	2,2	14 634	-0,5	4 509	5,2	9 694	3,8
juil. 2018	13 826	-4,1	2 915	-22,4	*	*	*	*	1 237	9,4
août 2018	6 693	-1,8	958	-17,2	*	*	*	*	586	22,6
sept. 2018	4 725	6,9	467	-10,8	*	*	*	*	140	-5,9
oct. 2018	6 484	2,5	763	-9,6	*	*	*	*	367	-7,4
nov. 2018	11 562	2,4	1 697	27,0	*	*	*	*	418	-9,6
déc. 2018	26 472	-3,1	4 356	-11,9	2 061	-5,7	270	-4,6	981	1,6
Cum. 2018	288 700	0,8	56 860	-0,7	17 399	0,0	5 005	6,3	13 424	3,9
janv. 2019	35 064	-7,9	6 647	-12,3	2 960	7,1	795	2,2	1 388	-4,4
févr. 2019	34 562	-4,9	7 209	-2,5	2 423	-9,3	740	-3,2	1 397	3,2
Cum. 2019	69 626	-6,4	13 856	-7,5	5 384	-0,9	1 535	-0,5	2 785	-0,7

Note:

*Données non publiées

Source : Agreste - Enquête mensuelle laitière SSP/FranceAgriMer

Mise en perspective



Source : Agreste - Enquête mensuelle laitière SSP/FranceAgriMer

Sources et définitions

Définitions du prix du lait

- **le prix standard 38/32 (lait de vache)** : il s'agit du prix du lait réfrigéré départ exploitation, toutes primes comprises et toutes qualités confondues, ramené à 38 g/l de matière grasse et 32 g/l de matière protéique. Ce prix s'entend TVA non comprise, cotisations non déduites. Les avances ou récupérations d'avances sont comprises.

- **le prix à teneurs réelles** : il s'agit du prix du lait réfrigéré départ exploitation, toutes primes comprises et toutes qualités confondues, à teneurs réelles en matière grasse et matière protéique. Ce prix s'entend TVA non comprise, cotisations non déduites. Les avances ou récupérations d'avances sont comprises.

Calcul du prix du lait

Les prix moyens diffusés, prix standard et prix à teneurs réelles, portent sur différents types de lait : lait conventionnel, lait Bio, lait pour des productions sous AOP/IGP, tous types de lait. Pour les trois dernières catégories de lait, il s'agit de moyennes de prix déclarés ou estimés, pondérés par les volumes respectifs de collecte.

Le prix tous types de lait des laiteries non répondantes à l'enquête est estimé à partir du prix moyen des laiteries répondantes de la même zone géographique : le département pour un même type de lait (lait non Bio/ lait Bio ; lait pour des productions non AOP/ lait pour des productions sous AOP de vache dans les départements de Franche Comté et des Savoies). Le prix AOP/IGP des laiteries non répondantes à l'enquête est estimé à partir du prix moyen des laiteries répondantes du même regroupement d'aires AOP/IGP.

Pour le lait conventionnel, l'estimation du prix national résulte d'un calcul fondé sur le prix moyen "tous types de lait", le prix du lait Bio et le prix du lait pour une production sous AOP/IGP, en faisant l'hypothèse que le recouvrement est nul entre la collecte de lait pour une production sous AOP/IGP et la collecte de lait Bio.

Les volumes de lait déclarés pour une production sous AOP/IGP sont ceux respectant un cahier des charges même si au final ils ne font pas l'objet d'une transformation en produit AOP ou IGP.

Les principales sources

L'enquête mensuelle laitière (EML) SSP/FranceAgriMer est une enquête administrative depuis janvier 2016 en application du décret 2015-729 du 24 juin 2015 relatif aux informations de suivi économique dans le secteur du lait et des produits laitiers. Elle permet de répondre notamment aux obligations réglementaires européennes de la directive 96/16/CE sur les statistiques laitières et contribue à la réponse au règlement 1165/98 sur les statistiques conjoncturelles (IPI).

Les résultats de l'enquête mensuelle laitière sont également disponibles sur le site de FranceAgriMer :

<https://visionet.franceagrimer.fr/>

Les données sur la collecte de lait européenne sont disponibles sur le site d'Eurostat :

<http://ec.europa.eu/eurostat/fr/data/database>

et de la Commission Européenne (Observatoire du marché du lait européen) :

http://ec.europa.eu/agriculture/milk-market-observatory/latest-statistics/productions-stocks_en

Pour en savoir plus

Toutes les séries conjoncturelles publiées sur le thème de cette Infos Rapides sont présentes dans l'espace "Données en ligne" du site internet de la statistique agricole :

www.agreste.agriculture.gouv.fr



Agreste : la statistique agricole

Ministère de l'Agriculture et de l'Alimentation
Secrétariat Général
SERVICE DE LA STATISTIQUE ET DE LA PROSPECTIVE
3 rue Barbet de Jouy - 75349 Paris 07 SP
Site Internet : www.agreste.agriculture.gouv.fr

Directrice de la publication : Béatrice Sédillot
Rédacteur : Serge Cazeneuve
Composition : SSP
Dépôt légal : à parution

© Agreste 2019

Cette publication est disponible à parution sur le site Internet de la statistique agricole
www.agreste.agriculture.gouv.fr (dans la rubrique Conjoncture)