



mai 2016

Infos rapides

Pêche - N° 1/5

Production 2016 prévue inférieure à celle de 2015

Au 1^{er} mai 2016, la production de pêches reculerait de 4 % comparée à celle de 2015, se situant 14 % au-dessous de la moyenne quinquennale. Cette première estimation est encore provisoire, des incidents climatiques ou sanitaires pouvant survenir avant la fin de la récolte.

Sommaire

Production et surface

Production 2016 prévue inférieure à celle de 2015

page 2

Commercialisation

En 2015, l'indice de chiffre d'affaires national se redresse sur un an

page 3

Sources et définitions

page 4

Pour en savoir plus

page 4

Production et surface

Les faits marquants

Production 2016 prévue inférieure à celle de 2015

Au 1^{er} mai 2016, la production annuelle de pêches, nectarines, brugnons et pavies est estimée à 208 000 tonnes. Ce niveau de production serait inférieur de 4 % à celui de l'an dernier et de 14 % à la moyenne 2011-2015, compte-tenu de la baisse des surfaces.

En **Languedoc-Roussillon**, l'hiver doux puis le gel, qui touche certaines variétés, impactent la floraison. Malgré tout, les rendements sont prévus en hausse comparés à ceux de 2015, historiquement bas. Si les surfaces totales sont en diminution cette année encore, leur évolution varie selon le bassin de production. Dans les Pyrénées-Orientales, la Sharka est à l'origine de nouveaux arrachages alors que dans le Gard, les surfaces sont en expansion. Au final, la

production serait en hausse de 1 % par rapport à la dernière campagne. En région **PACA**, la floraison et la nouaison sont moyennes à faibles. L'éclaircissage devrait être réduit par rapport à l'an passé. La végétation enregistre une dizaine de jours de retard comparée à 2015. La production est estimée en baisse. En **Rhône-Alpes**, les surfaces diminueraient sur un an. Le potentiel de récolte s'annonce inférieur à l'année dernière. Des épisodes de gel dans la nuit des 8 et 16 mars touchent les variétés précoces malgré la mise en place de moyens de lutte (éoliennes, chaufferettes...). D'autre part, certains secteurs subissent de forts vents et des températures matinales froides qui accélèrent la chute des fleurs. Enfin, des épisodes de grêle dans la Drôme et l'Ardèche altèrent les fleurs et accélèrent leurs chutes.

Les indicateurs

Recul annoncé de la production

Surface et production de pêches (y c. nectarines et brugnons)

Unités : surface : 1000 ha production : 1000 t

Estimations au 01-Mai-2016		Languedoc Roussillon	Prov.-Alpes-Côte d'Azur	Rhône-Alpes	France
Surface	Total surfaces	4,4	2,3	1,5	9,5
	<i>Evol 1 an *</i>	-3%	0%	-10%	-3%
	<i>Evol 5 ans **</i>	-11%	-5%	-25%	-12%
Production	Dont nectarine, brugnon	43,1	27,7	12,8	91,5
	Dont pêche	45,4	31,7	21,2	111,4
	Total production	92,0	61,0	34,0	208,2
	<i>Evol 1 an *</i>	1%	-6%	-14%	-4%
	<i>Evol 5 ans **</i>	-15%	-9%	-25%	-14%

Source : Agreste * année précédente (statistique agricole annuelle) ** évolution par rapport à la moyenne 2011 à 2015 (statistique agricole annuelle)

Mise en perspective

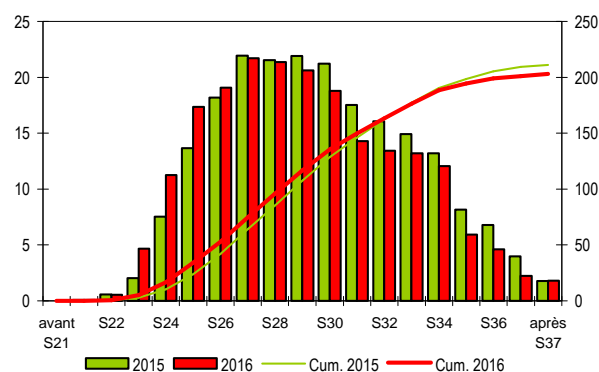
La France, quatrième producteur de pêches en Europe

Calendrier national de production de pêches

Production et cumul campagnes 2015 et 2016

Etabli au 01-Mai-2016

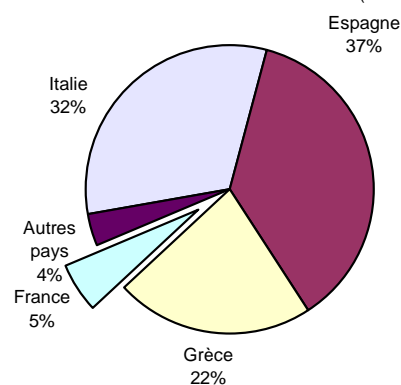
unité : 1000 t



Source : Agreste

Production européenne de pêches en 2014

Total : 4 200 (1000 tonnes)



Source : Eurostat / SSP

Commercialisation

Les faits marquants

En 2015, l'indice de chiffre d'affaires national se redresse sur un an

La campagne de commercialisation 2016 des pêches et nectarines françaises n'a pas encore débuté.

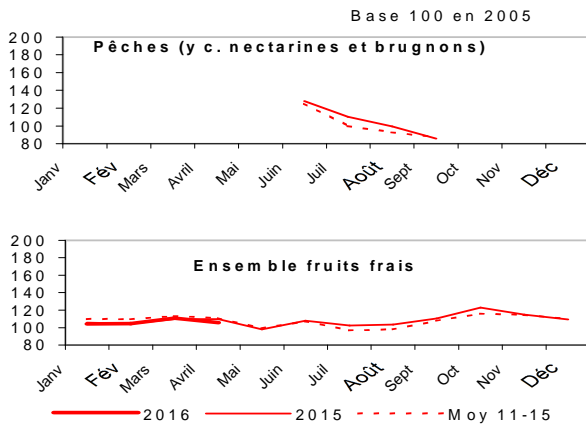
France a, au mois de juillet, réduit les calibres des fruits et limité les rendements, elle a par contre favorisé la consommation de pêches à un niveau important, contribuant au maintien de cours relativement élevés (+ 9 % au dessus de la moyenne 2010-2014).

La production de pêches en 2015 a été davantage favorable que lors de la campagne passée, particulièrement défavorable. Le chiffre d'affaires national a ainsi augmenté de 7 % sur un an, après la chute de 17 % l'année précédente. Cette hausse du chiffre d'affaires provient d'une progression importante des prix (+ 17 %), dans un contexte de recul de 7 % de la production. La baisse de la production est essentiellement imputable aux épisodes de grêle ou de vents violents survenus dans les régions méditerranéennes et en Rhône-Alpes au début de l'été ainsi qu'à une floraison réduite. En Europe, la production a, elle aussi, reculé sur un an (- 2 %), notamment en Espagne à la suite d'une sécheresse et de plusieurs épisodes de grêle. Si la canicule en

Les indicateurs

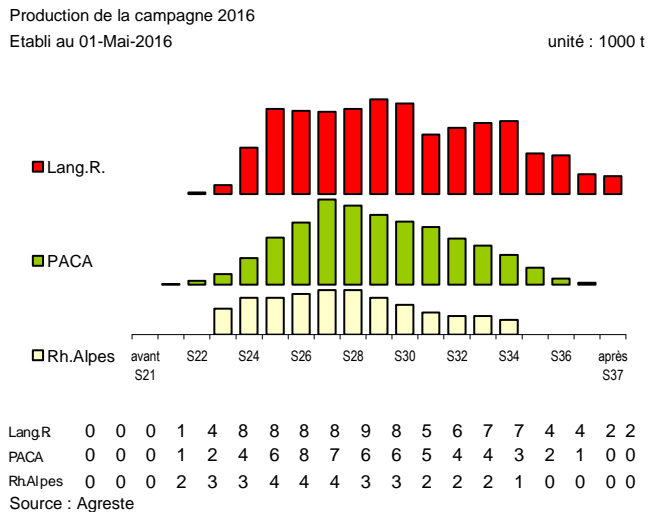
Cours en 2015 au-dessus de la moyenne quinquennale, suite à une offre réduite

Indice des Prix Agricoles à la Production



Source : Agreste - INSEE

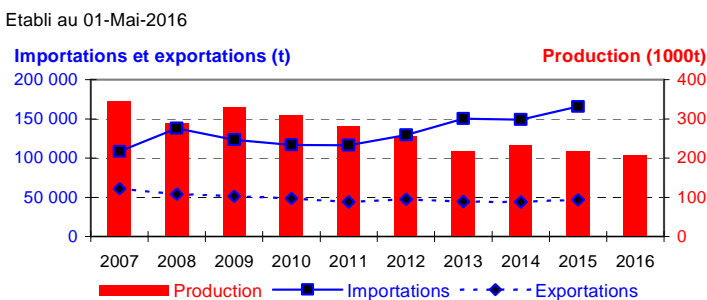
Calendriers régionaux de production de pêches



Mise en perspective

En 2015, les importations repartent à la hausse

Production et commerce extérieur de pêches (France)



Source : Douanes et estimation / SSP

Commerce extérieur de la France en 2015

Situation au 01-Mai-2016	Pêche (y c. nectarine brugnon) (tonne)		
	Importations	Exportations	Solde
Monde	165 243	46 810	-118 434
U.E. à 28	156 255	34 657	-121 599
Pays-Tiers	8 988	12 153	3 165
Espagne	150 798	4 497	-146 300
Italie	2 450	6 843	4 393
Allemagne	1 825	9 274	7 449
Belgique - Lux.	79	10 740	10 661
Royaume-Uni	4	2 034	2 030

Source : Douanes

Méthodologie

Les données de conjoncture fruitière (surfaces, productions, calendriers) sont fournies selon le découpage par région. Les données régionales peuvent être obtenues par extrapolation de données départementales (à partir des données de Statistique Agricole Annuelle (SAA) de l'année précédente), ou à partir d'échantillons régionaux, selon la localisation des vergers et les spécifications régionales. Les chiffres de la SAA peuvent évoluer en fonction de la version de celle-ci, ce qui peut induire des changements dans les niveaux de la prévision.

L'enquête de conjoncture « **pêche** » porte sur 3 régions :

- **LANGUEDOC-ROUSSILLON** : 42 % de la production nationale en 2015 ;
- **PROVENCE-ALPES-CÔTE-D'AZUR** : 30 % de la production nationale en 2015 ;
- **RHONE-ALPES** : 18 % de la production nationale en 2015.

L'ensemble des régions suivies en conjoncture représentait 90 % de la production nationale en 2015.

L'évolution des cours ou des prix de la pêche et de la nectarine, toutes variétés confondues, est mesurée par l'Indice des Prix des Produits Agricoles à la Production (IPPAP).

Les prévisions de production de pêche et nectarine sont estimées à partir d'échantillons régionaux d'observations quantitatives et qualitatives, provenant de sources multiples. Elles sont publiées en se fondant sur l'hypothèse que le reste de la saison ne connaîtra pas d'événements particuliers susceptibles d'affecter la récolte finale. Les dernières prévisions ont été arrêtées au premier mai, sur la base de données transmises fin avril.

Calendrier de publication des infos rapides – Pêche :
Mai - juin- juillet- août – septembre

Pour en savoir plus

Toutes les séries conjoncturelles publiées pour le thème de cette Infos Rapides sont présentes dans l'espace « Données en ligne » du site Internet de la statistique agricole :

www.agreste.agriculture.gouv.fr

Les séries de prix peuvent être consultées sur le site Internet du RNM (Réseau des Nouvelles des Marchés) :

<http://www.snm.franceagrimer.fr>



Agreste : la statistique agricole

Ministère de l'Agriculture, de l'Agroalimentaire et de la Forêt
Secrétariat Général
SERVICE DE LA STATISTIQUE ET DE LA PROSPECTIVE
3 rue Barbet de Jouy - 75349 Paris 07 SP
Site Internet : www.agreste.agriculture.gouv.fr

Directrice de la publication : Béatrice Sédillot
Rédacteur : Laurent Bernadette
Véronique Bouchard-Aerts
Composition : SSP
Dépôt légal : à parution

© Agreste 2016

Cette publication est disponible à parution sur le site Internet de la statistique agricole
<http://www.agreste.agriculture.gouv.fr> (dans la rubrique Conjoncture)