



mai 2017 - n° 2017 - 0* (

Infos rapides

Cerise - 1/3

Une production 2017 prévue précoce et supérieure à celle de 2016

Au 1^{er} mai 2017, le potentiel de production de cerises progresserait de 10 % comparé à celui de 2016, ce dernier figurant parmi les productions les plus faibles des dix dernières années. La production 2017 se situerait proche de la moyenne quinquennale. Une incertitude entoure ces premières estimations de production, les dégâts du gel d'avril n'étant pas encore tous connus au 1^{er} mai. De plus, la cerise étant un fruit fragile particulièrement sensible, ces estimations peuvent évoluer rapidement suivant les éventuels évènements climatiques ou sanitaires à venir.

Sommaire

Production et surface	page 2
Production 2017 prévue supérieure à celle de 2016	
Commercialisation	page 3
La campagne de commercialisation de la cerise a débuté de façon précoce fin avril	
Sources et définitions	page 4
Pour en savoir plus	page 4

Production et surface

Les faits marquants

Production 2017 prévue supérieure à celle de 2016

Au 1er mai 2017, le Service de la Statistique et de la Prospective (SSP) du Ministère de l'Agriculture estime la production de cerises en progression de 10 % par rapport à 2016 et proche du niveau moyen quinquennal. Dans les principales régions, la floraison s'est déroulée dans des conditions climatiques très favorables. Pour autant, une incertitude entoure ces premières estimations de production, les dégâts du gel des 19 et 20 avril n'étant pas tous connus au 1^{er} mai, notamment pour les cerises tardives. En **PACA**, la floraison a été abondante mais d'importantes pertes devraient résulter du gel. Les exploitations proches du Ventoux seraient les plus touchées. Les prévisions font état pour l'instant d'un repli de la production de 5 %. En **Vallée du Rhône**, la floraison s'est déroulée en avril sous des conditions

climatiques favorables. La production est attendue en hausse de 27 % sur un an. Un épisode de gel a cependant touché les départements du Rhône (Besseney), de la Drôme (Baronnies) et de l'Ardèche (Lamastre) le 20 avril. Les dégâts sont parfois sévères mais très localisés. La nouaison est en cours. Une avance de la végétation d'environ 10 jours est relevée. En **Languedoc et Roussillon**, la floraison, qui s'est très bien déroulée, laisse envisager un potentiel de production supérieur à celui de 2016. Le gel des 20 et 21 avril n'a touché que très partiellement le verger de la zone. La végétation présente une avance d'environ 15 jours. En **Vallée de la Garonne**, la production augmenterait de près de 30 %, comparée à 2016.

Les indicateurs

Hausse prévue de la production

Surface et production de cerises

Unités : surface : 1000 ha production : 1000 t

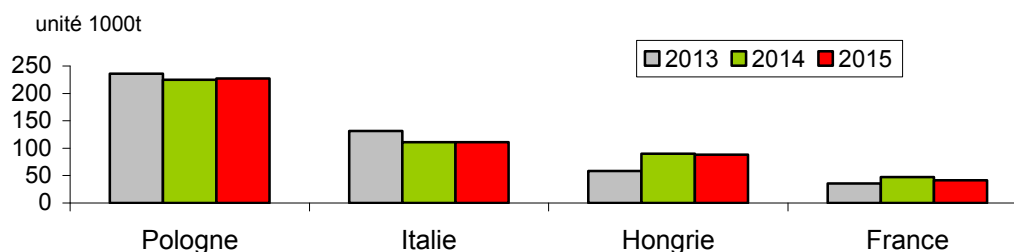
Estimations au 01-Mai-2017		Occitanie	Auvergne- Rhône-Alpes	Prov.-Alpes- Côte-d'Azur	France
Surface	Total surfaces	1,7	2,5	2,7	8,2
	<i>Evol 1 an *</i>	-1%	0%	0%	0%
	<i>Evol 5 ans **</i>	-4%	-1%	0%	-2%
Production	Cerise de bouche	7,3	9,6	8,6	29,2
	Cerise pour l'industrie	0,6	0,5	6,9	8,9
	Total production	7,9	10,1	15,5	38,1
	<i>Evol 1 an *</i>	24%	27%	-5%	10%
	<i>Evol 5 ans **</i>	8%	7%	-4%	2%

Source : Agreste * année précédente (statistique agricole annuelle) ** évolution par rapport à la moyenne 2012 à 2016 (statistique agricole annuelle)

Mise en perspective

La Pologne occupe la première place au niveau européen

Principales productions de cerises en Europe



Source : Eurostat / SSP

Les faits marquants

La campagne de commercialisation de la cerise a débuté de façon précoce fin avril

La campagne de commercialisation 2017 de la cerise française a débuté de façon précoce fin avril en Roussillon et dans les secteurs les plus en avance du Gard. La demande est soutenue face à des volumes mis en marché relativement modérés pour l'instant.

La campagne 2016 de la cerise a enregistré un chiffre d'affaires national en hausse pour la troisième année consécutive (+ 8 % sur un an et + 20 % comparé à la moyenne 2011-2015), grâce à des cours qui se sont maintenus à un niveau plus élevé qu'en 2015 (+ 34 %). Néanmoins, cette évolution globale du chiffre d'affaires cache au sein des territoires et des exploitations des situations variées.

En 2016, la production de cerises a atteint 35 000 tonnes, en baisse de 16 % sur un an et de 11% par rapport à la moyenne 2011-2015. Alors que les surfaces sont demeurées stables, ce recul prononcé

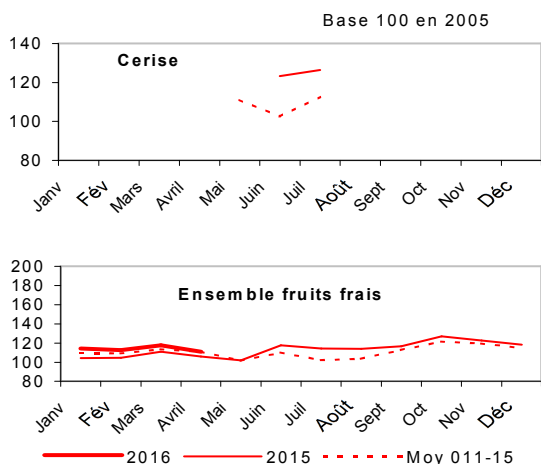
est la conséquence d'une floraison et d'une nouaison déficientes, de chutes de fruits suite à de fortes précipitations ainsi que de la grêle et du vent en mai et juin. Par ailleurs, des dégâts liés à la mouche drosophile ont touché plus sévèrement les zones les plus tardives.

Parallèlement à cette faible récolte, les exportations ont chuté de 42 % sur un an, notamment en Allemagne (- 76 %). Les importations sont restées quasi stables sur un an.

Les indicateurs

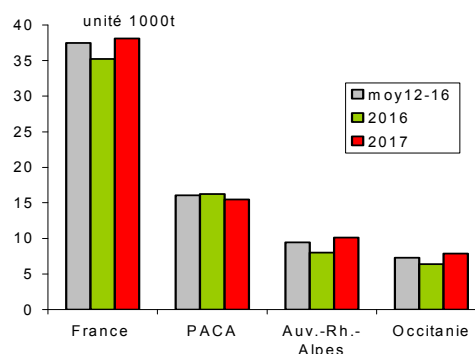
Cours en 2016 au-dessus de la moyenne quinquennale, suite à une offre réduite

Indice des Prix Agricoles à la Production



Source : Agreste - INSEE

Productions régionales de cerises



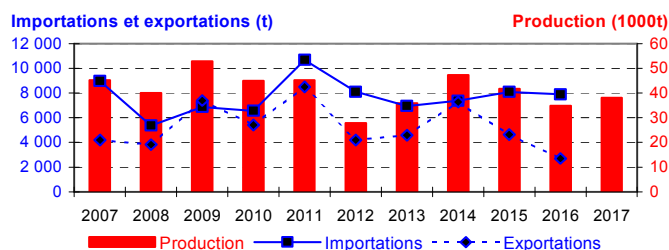
Source : Agreste

Mise en perspective

En 2016, le déficit commercial se creuse à la suite d'une faible récolte

Production et commerce extérieur de cerises (France)

Etabli au 01-Mai-2017



Source : Douanes / Agreste

Commerce extérieur de la France en 2016

Situation au 01-Mai-2017	Cerise (tonne)		
	Importations	Exportations	Solde
Monde	7 895	2 693	-5 202
U.E. à 28	7 304	1 851	-5 453
Pays-Tiers	591	842	250
Allemagne	763	377	-386
Espagne	4 021	66	-3 955
Pays-Bas	127	70	-57
Royaume-Uni	1 368	201	-1 167
Belgique - Lux.	790	698	-92

Source : Douanes

Méthodologie

Les données de conjoncture fruitière (surfaces, productions) sont fournies selon le découpage par régions. Les données régionales peuvent être obtenues par extrapolations de données départementales (à partir des données de Statistique Agricole Annuelle (SAA) de l'année précédente), ou à partir d'échantillons régionaux, selon la localisation des vergers et les spécifications régionales. Les chiffres de la SAA peuvent évoluer en fonction de la version de celle-ci, ce qui peut induire des changements dans les niveaux de la prévision.

L'enquête de conjoncture « cerise » porte sur 4 régions :

- **OCCITANIE**: 18 % de la production nationale en 2016, pour l'essentiel concentrée en Languedoc, Roussillon et Vallée de la Garonne (Tarn et Garonne) ;
- **PROVENCE-ALPES-COTE-D'AZUR** : 47 % de la production nationale en 2016 ;
- **AUVERGNE-RHONE-ALPES** : 23 % de la production nationale en 2016, pour l'essentiel en Vallée du Rhône.

L'ensemble des régions suivies en conjoncture représentait 88 % de la production nationale en 2016.

L'évolution des cours ou des prix de la cerise, toutes variétés confondues, est mesurée par l'Indice des Prix des Produits Agricoles à la Production (IPPAP).

Les prévisions de production de cerises sont estimées à partir d'échantillons régionaux d'observations quantitatives et qualitatives, provenant de sources multiples. Elles sont publiées en se fondant sur l'hypothèse que le reste de la saison ne connaîtra pas d'événements particuliers susceptibles d'affecter la récolte finale. Les dernières prévisions ont été arrêtées au premier mai, sur la base de données transmises fin avril.

Calendrier de publication des infos rapides – Cerise :
Mai - juin- juillet

Pour en savoir plus

Toutes les séries conjoncturelles publiées pour le thème de cette Infos Rapides sont présentes dans l'espace « Données en ligne » du site Internet de la statistique agricole :

www.agreste.agriculture.gouv.fr



Agreste : la statistique agricole

Ministère de l'Agriculture, de l'Agroalimentaire et de la Forêt
Secrétariat Général
SERVICE DE LA STATISTIQUE ET DE LA PROSPECTIVE
3 rue Barbet de Jouy - 75349 Paris 07 SP
Site Internet : www.agreste.agriculture.gouv.fr

Directrice de la publication : Béatrice Sédillot
Rédacteur : Laurent Bernadette
Véronique Bouchard-Aerts
Composition : SSP
Dépôt légal : à parution

© Agreste 2017

Cette publication est disponible à parution sur le site Internet de la statistique agricole
<http://www.agreste.agriculture.gouv.fr> (dans la rubrique Conjoncture)