



Octobre 2018 - n° 2018 - 144

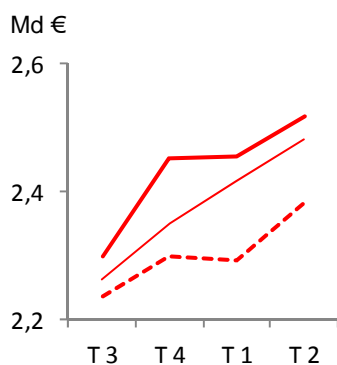
Bois et dérivés - 2/2

Infos rapides

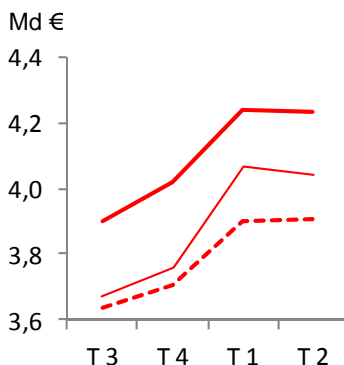
Entre juillet 2017 et juin 2018, le déficit de la filière bois continue de se creuser

Entre juillet 2017 et juin 2018, le déficit du commerce extérieur de la filière bois s'établit à 6,7 milliards d'euros, en hausse de 10,7 % en glissement annuel. Les importations s'élèvent à 16,4 milliards d'euros (+ 5,5 % sur un an) tandis que les exportations atteignent 9,7 milliards d'euros (+ 2,2 % sur un an). Le déficit se creuse pour les pâtes, papiers et cartons ainsi que pour les sciages de conifères. À l'inverse, l'excédent augmente pour les bois d'œuvre et de trituration de feuillus. L'Allemagne est le principal partenaire commercial de la France, devant l'Italie, l'Espagne et la Belgique.

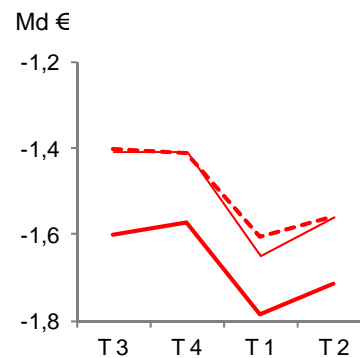
Exportations 2017-2018



Importations 2017-2018



Solde commercial 2017-2018



— 2017-2018 — 2016-2017 - - Moyenne 2012 – 2016 pour T3 et T4
 - - Moyenne 2013 – 2017 pour T1 et T2

Source : Douanes/SSP

Principales tendances du commerce extérieur

Les faits marquants

En juin 2018, le déficit commercial sur un an s'établit à 6,7 milliards d'euros

Entre juillet 2017 et juin 2018, le déficit commercial de la filière bois se creuse nettement (+ 10,7 % sur les 12 derniers mois) et atteint 6,7 milliards d'euros dans un contexte de croissance des échanges commerciaux. Les importations atteignent 16,4 Md d'euros (+ 5,5 %) et les exportations 9,7 Md d'euros (+ 2,2 %).

Le secteur **des pâtes de bois, des papiers et des cartons** représente à lui seul 63 % des exportations et 53 % des importations. Avec un taux de couverture de 74 %, le déficit commercial de ce secteur s'aggrave plus particulièrement (+ 17 %) et pèse désormais 39 % du déficit total. Dans le secteur des **meubles et sièges en bois**, le taux de couverture oscille entre 25 % et 27 % depuis 2010 et le déficit commercial pèse tout autant dans le déficit total.

Le solde commercial des **sciages** se dégrade également, consécutivement à une forte hausse des importations de conifères (+ 12 %). Le taux de couverture des sciages a progressé depuis 2010 mais reste faible (48 %) sur les 12 derniers mois.

A l'inverse, l'excédent commercial des bois d'œuvre et de trituration de feuillus continue de s'accroître (+ 23 %

sur les 12 derniers mois) confirmant la demande extérieure de matière première feuillue (+ 20 %). Le taux de couverture dépasse les 200 % depuis 2011.

L'essentiel des transactions s'effectue au sein de l'Union européenne (80 % des importations et 74 % des exportations), avec un déficit commercial qui s'aggrave passant de - 5,3 à -5,9 Md d'euros. L'Allemagne est le principal partenaire commercial de la France avec 4,9 Md d'euros échangés devant l'Italie (2,9), l'Espagne (2,6), la Belgique (2,4) et, la Chine (1,3).

La moitié des importations proviennent de seulement cinq pays : 19 % d'Allemagne, 11 % d'Italie, 8 % de Belgique, 8 % d'Espagne et 6 % de Chine. Les quatre premiers pays absorbent aussi la moitié des exportations avec respectivement 17 %, 10 %, 11 % et 13 %. La Chine n'achète que 3 % du total.

Le solde commercial est nettement déficitaire avec l'Allemagne, l'Italie et la Chine (resp. - 1,5 ; - 0,9 et - 0,8 Md). Il est excédentaire avec le Royaume-Uni, la Suisse et les Etats-Unis (0,3 Md d'euros chacun). Les échanges avec l'Espagne sont à l'équilibre.

Les indicateurs

Million d'euros

| | Exportations | | | Importations | | | Solde commercial | | |
|---|--------------|--------------|---------------|---------------|---------------|--------------|------------------|---------------|---------------|
| | 2016-2017* | 2017-2018* | Evol. % | 2016-2017* | 2017-2018* | Evol. % | 2016-2017* | 2017-2018* | Evol. % |
| Ensemble des produits | 9 514 | 9 725 | + 2,2 | 15 537 | 16 393 | + 5,5 | -6 023 | -6 669 | - 10,7 |
| Produits des industries du bois, des pâtes, des papiers et des cartons | 8 584 | 8 727 | + 1,7 | 14 091 | 14 860 | + 5,5 | -5 507 | -6 133 | - 11,4 |
| Meubles et sièges en bois | 862 | 851 | - 1,2 | 3 217 | 3 394 | + 5,5 | -2 355 | -2 543 | - 8 |
| Pâtes, papiers et cartons ⁽¹⁾ | 6 077 | 6 138 | + 1 | 8 276 | 8 707 | + 5,2 | -2 199 | -2 569 | - 16,8 |
| Panneaux, contreplaqués et placages | 867 | 902 | + 4,1 | 1 057 | 1 125 | + 6,4 | -190 | -222 | - 16,9 |
| Autres produits du travail mécanique ⁽²⁾ | 779 | 836 | + 7,3 | 1 541 | 1 634 | + 6 | -762 | -798 | - 4,7 |
| Produits d'exploitation forestière, de carbonisation et de scierie | 773 | 825 | + 6,8 | 1 110 | 1 182 | + 6,5 | -337 | -356 | - 5,8 |
| Bois d'œuvre et de trituration conifères | 95 | 85 | - 10,5 | 73 | 72 | - 1,9 | 22 | 14 | - 38,7 |
| Bois d'œuvre et de trituration feuillus | 177 | 209 | + 17,9 | 41 | 41 | - 0,2 | 137 | 169 | + 23,3 |
| Sciages de conifères | 132 | 137 | + 3,2 | 582 | 649 | + 11,6 | -449 | -513 | - 14,1 |
| Sciages de feuillus | 202 | 207 | + 2,4 | 176 | 177 | + 0,5 | 26 | 30 | + 15,1 |
| Traverses en bois | 33 | 38 | + 15,2 | 14 | 12 | - 14,7 | 18 | 25 | + 38,2 |
| Autres produits ⁽³⁾ | 133 | 149 | + 12,5 | 224 | 231 | + 3,1 | -92 | -82 | + 10,7 |
| Autres produits | 156 | 173 | + 10,3 | 336 | 352 | + 4,9 | -179 | -179 | - 0,1 |
| Liège et ouvrages en liège | 73 | 86 | + 17,6 | 260 | 272 | + 4,5 | -187 | -185 | + 0,6 |
| Térébenthine, colophane et dérivés | 69 | 72 | + 4,1 | 65 | 70 | + 7,2 | 4 | 2 | - 47,6 |
| Extraits tannants végétaux | 14 | 15 | + 2,9 | 11 | 10 | - 1,6 | 3,5 | 4 | + 17 |

* données cumulées sur douze mois du 1^{er} juillet au 30 juin.

⁽¹⁾ y compris papiers et cartons à recycler.

⁽²⁾ bois profilés, ouvrages de tonnellerie, de menuiserie, de transport, d'emballage et autres ouvrages.

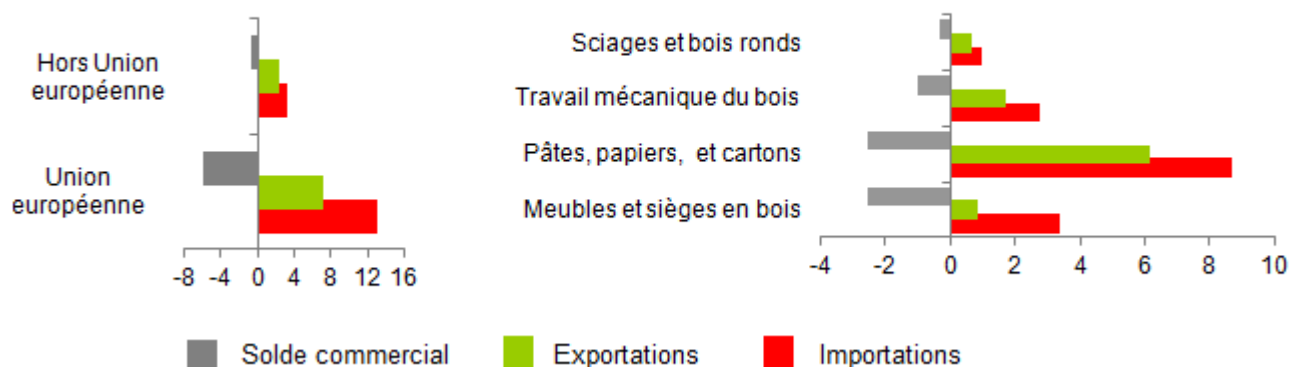
⁽³⁾ bois de feu, plaquettes, particules, sciures, déchets et débris, charbon de bois, autres bois d'industrie, bois traités.

Source : Douanes/SSP

Les indicateurs

Echanges commerciaux sur douze mois de juillet 2017 à juin 2018

Milliard d'euros



Source : Douanes/SSP

Mise en perspective

Echanges commerciaux : données trimestrielles brutes et courbes de tendance (en pointillé)

Million d'euros



Source : Douanes/SSP

Meubles, pâtes, papiers et cartons

Les faits marquants

Le déficit commercial des pâtes et produits à recycler est multiplié par deux

Le déficit des échanges de **meubles et sièges en bois** se creuse de 8 %, avec une augmentation des importations (+ 6 %) et un tassement des exportations (- 1,2 %). Le taux de couverture qui était de 49 % en 2000-2001 tombe à 25 % en 2017-2018. Ce déficit provient notamment des importations d'Italie (19 %), de Chine (16 %) et d'Allemagne (15 %). Toutefois, le solde excédentaire avec le Royaume Uni a doublé depuis 2015.

Le déficit commercial des **pâtes et produits à recycler** double quasiment sur les 12 derniers mois,

dans un contexte de forte augmentation des importations (+ 18 %) et de recul des exportations (- 14 %).

Les échanges varient peu dans le secteur des **papiers et des cartons**, traditionnel poids lourds du déficit de la filière bois avec - 1,9 milliard d'euros.

Les papiers et cartons viennent essentiellement d'Allemagne (25 %) où le déficit a augmenté de 23 % entre 2013-2014 et 2017-2018 et atteint 753 M€.

Les indicateurs

Million d'euros

| | Exportations | | | Importations | | | Solde commercial | | |
|-------------------------------------|--------------|--------------|---------------|---------------|---------------|---------------|------------------|---------------|---------------|
| | 2016-2017* | 2017-2018* | Evol. % | 2016-2017* | 2017-2018* | Evol. % | 2016-2017* | 2017-2018* | Evol. % |
| Ensemble des produits | 6 938 | 6 989 | + 0,7 | 11 493 | 12 101 | + 5,3 | -4 554 | -5 113 | - 12,3 |
| Meubles et sièges en bois | 862 | 851 | - 1,2 | 3 217 | 3 394 | + 5,5 | -2 355 | -2 543 | - 8 |
| Meubles en bois | 751 | 730 | - 2,8 | 2 209 | 2 382 | + 7,8 | -1 458 | -1 652 | - 13,3 |
| Sièges en bois | 110 | 121 | + 9,8 | 1 007 | 1 012 | + 0,4 | -897 | -891 | + 0,7 |
| Pâtes et produits à recycler | 846 | 729 | - 13,9 | 1 187 | 1 395 | + 17,5 | -341 | -666 | - 95,4 |
| Pâtes chimiques de bois à dissoudre | 130 | 123 | - 4,8 | 26 | 29 | + 12,3 | 103 | 94 | - 9,1 |
| Autres pâtes chimiques de conifères | 151 | 128 | - 15,1 | 412 | 434 | + 5,4 | -260 | -306 | - 17,3 |
| Autres pâtes chimiques de feuillus | 103 | 103 | - 0 | 525 | 702 | + 33,8 | -421 | -599 | - 42,1 |
| Autres pâtes | 24 | 27 | + 8,9 | 67 | 82 | + 23 | -43 | -56 | - 31,1 |
| Papiers et cartons à recycler | 438 | 347 | - 20,7 | 158 | 147 | - 6,8 | 280 | 200 | - 28,6 |
| Papiers et cartons | 5 231 | 5 409 | + 3,4 | 7 089 | 7 312 | + 3,2 | -1 858 | -1 903 | - 2,4 |
| Papier journal | 266 | 280 | + 5,2 | 141 | 124 | - 12,2 | 125 | 156 | + 24,9 |
| Papiers et cartons bruts | 2 953 | 3 023 | + 2,4 | 3 603 | 3 751 | + 4,1 | -650 | -728 | - 12 |
| Papiers et cartons prêts à l'emploi | 2 011 | 2 106 | + 4,7 | 3 345 | 3 437 | + 2,8 | -1 333 | -1 332 | + 0,1 |

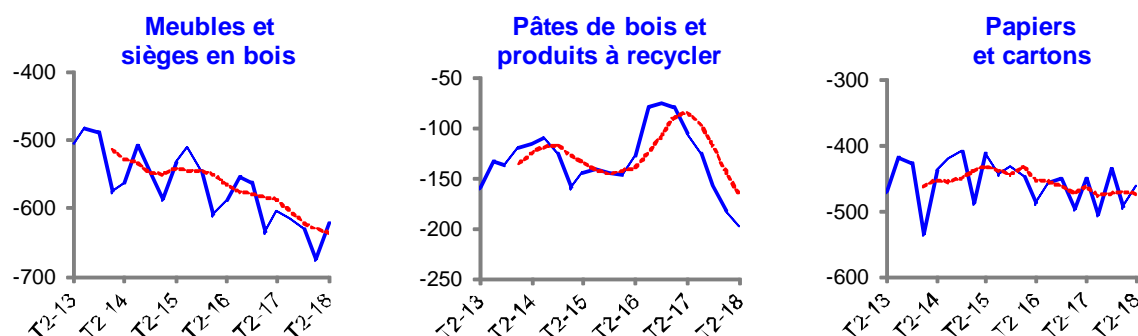
* données cumulées sur douze mois du 1^{er} juillet au 30 juin.

Source : Douanes/SSP

Mise en perspective

Solde commercial : données trimestrielles brutes et courbes de tendance (en pointillé)

Million d'euros



Source : Douanes/SSP

Travail mécanique du bois

Les faits marquants

Le déficit commercial des placages, panneaux et contreplaqués s'accroît fortement

Le solde commercial des produits du travail mécanique du bois se dégrade (- 7 % sur les 12 derniers mois) pour la 4^e année consécutive et dépasse le milliard d'euros. Dans le secteur des **placages, panneaux de fibres, panneaux de particules et contreplaqués**, la hausse des exportations (+ 4 %) est insuffisante pour réduire le déficit qui s'accroît de 32 millions d'euros. Le solde se dégrade depuis 2007, année où il était encore excédentaire (+ 36 millions d'euros). Il s'est détérioré notamment avec l'Allemagne ces 3 dernières années avec un déficit multiplié par 2. Sur les 12 derniers mois, le déficit sur ce poste atteint - 112 millions

d'euros avec l'Allemagne et également - 64 M€ avec l'Autriche.

Pour les **autres produits du travail mécanique du bois**, le solde commercial se dégrade de 36 millions d'euros, malgré des exportations qui progressent (+ 7 %). Le taux de couverture régresse passant de 85 % en 2000 à 51 % en 2017-2018.

En cause, la forte augmentation, entre 2000 et 2017, des importations de Pologne (+ 242 % à 188 M€ en 2017), de Chine (+ 188 % à 199 M€) et d'Allemagne (+ 138 % à 221 M€). A l'opposé, les exportations vers les États Unis ont augmenté (+ 63 % à 218 M€).

Les indicateurs

Million d'euros

| | Exportations | | | Importations | | | Solde commercial | | |
|---|--------------|--------------|--------------|--------------|--------------|--------------|------------------|---------------|---------------|
| | 2016-2017* | 2017-2018* | Evol. % | 2016-2017* | 2017-2018* | Evol. % | 2016-2017* | 2017-2018* | Evol. % |
| Ensemble des produits | 1 646 | 1 738 | + 5,6 | 2 598 | 2 759 | + 6,2 | -953 | -1 021 | - 7,1 |
| Placages, panneaux et contreplaqués | 867 | 902 | + 4,1 | 1 057 | 1 125 | + 6,4 | -190 | -222 | - 16,9 |
| Feuilles de placage | 68 | 83 | + 22,3 | 114 | 108 | - 5,2 | -46 | -25 | + 45,8 |
| Panneaux de particules | 341 | 351 | + 2,9 | 262 | 265 | + 1,1 | 79 | 86 | + 8,9 |
| Panneaux de fibres | 301 | 309 | + 2,8 | 358 | 399 | + 11,2 | -58 | -89 | - 55 |
| Contreplaqués | 157 | 159 | + 1,3 | 323 | 353 | + 9,4 | -166 | -194 | - 17,1 |
| Autres produits du travail mécanique du bois | 779 | 836 | + 7,3 | 1 541 | 1 634 | + 6 | -762 | -798 | - 4,7 |
| Ouvrages de tonnellerie | 397 | 429 | + 8 | 36 | 36 | + 1 | 361 | 392 | + 8,7 |
| Ouvrages de menuiserie | 101 | 95 | - 5,8 | 476 | 492 | + 3,6 | -375 | -398 | - 6,1 |
| Ouvrages pour emballage et transport | 99 | 108 | + 9,1 | 216 | 246 | + 13,7 | -117 | -137 | - 17,7 |
| Bois profilés | 52 | 47 | - 9,5 | 220 | 223 | + 1,6 | -168 | -176 | - 5 |
| Autres ouvrages en bois | 130 | 157 | + 20,5 | 595 | 637 | + 7,1 | -464 | -480 | - 3,3 |

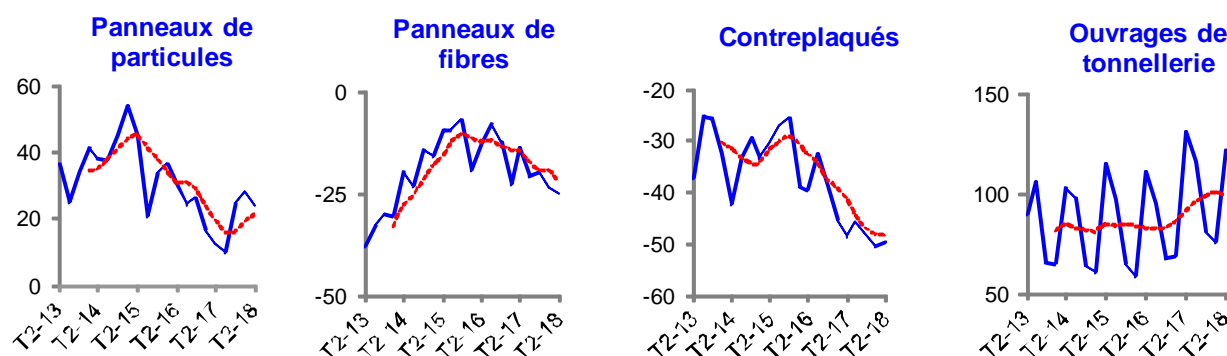
* données cumulées sur douze mois du 1^{er} juillet au 30 juin.

Source : Douanes/SSP

Mise en perspective

Solde commercial : données trimestrielles brutes et courbes de tendance (en pointillé)

Million d'euros



Source : Douanes/SSP

Bois ronds

Les faits marquants

Les exportations de bois ronds de feuillus progressent fortement

Le solde commercial des **bois ronds**, matière première de la filière bois, excédentaire depuis 2009, progresse à 195 millions d'euros, en hausse de 17 % sur les 12 derniers mois.

Les bois ronds sont exportés en Belgique (25 %), en Italie (16 %) et en Allemagne (11 %) tandis que les importations proviennent principalement d'Allemagne (25 %), de Finlande (14 %) et de Belgique (13 %).

L'excédent commercial des **bois ronds de feuillus tempérés** continue de progresser (+ 20 %), grâce à la croissance des exportations (+ 18 %). Entre 2012 et 2017, elles ont fortement augmenté vers la Chine

(+ 87 % à 43 M€ en 2017), l'Italie (+ 30 % à 46 M€) et la Belgique (+ 21 % à 46 M€) où les produits transitent souvent avant d'atteindre leur destination finale.

A l'inverse, l'excédent commercial des **bois ronds de conifères** se réduit encore fortement (- 39 %), principalement du fait de la forte baisse des exportations (- 11 %). Pour la première fois, le 1^{er} trimestre 2018 a été déficitaire.

Entre 2011 et 2017, les exportations ne cessent de baisser vers l'Espagne (- 70 % à 8 M€ en 2017), l'Italie (- 50 % à 17 M€) et la Belgique (- 33 % à 20 M€).

Les indicateurs

Million d'euros

| | Exportations | | | Importations | | | Solde commercial | | |
|--|--------------|------------|---------------|--------------|------------|---------------|------------------|------------|----------------|
| | 2016-2017* | 2017-2018* | Evol. % | 2016-2017* | 2017-2018* | Evol. % | 2016-2017* | 2017-2018* | Evol. % |
| Ensemble des produits | 303 | 329 | + 8,7 | 137 | 135 | - 1,6 | 166 | 195 | + 17,2 |
| Conifères grumes et trituration | 95 | 85 | - 10,5 | 73 | 72 | - 1,9 | 22 | 14 | - 38,7 |
| Sapin et épicéa | 55 | 54 | - 2,1 | 41 | 41 | + 1,6 | 14 | 13 | - 12,5 |
| Autres conifères | 40 | 31 | - 21,9 | 32 | 30 | - 6,2 | 8 | 1 | - 86,3 |
| Feuillus tempérés grumes et trituration | 176 | 208 | + 18,4 | 20 | 21 | + 6,1 | 156 | 187 | + 20 |
| Chêne | 71 | 96 | + 36,2 | 9 | 11 | + 32,7 | 62 | 85 | + 36,7 |
| Hêtre | 24 | 23 | - 1,1 | 5 | 4 | - 20,9 | 19 | 20 | + 3,6 |
| Bouleau | 5 | 3 | - 29,8 | 0 | 0 | + 37 | 5 | 3 | - 33,6 |
| Peuplier | 19 | 21 | + 11,8 | 3 | 2 | - 30,4 | 16 | 19 | + 19,7 |
| Autres feuillus tempérés | 58 | 64 | + 10,8 | 4 | 4 | + 5,1 | 54 | 60 | + 11,2 |
| Bois tropicaux grumes | 2 | 1 | - 35,3 | 20 | 19 | - 6,6 | -19 | -18 | + 4,3 |
| Bois énergie | 20 | 19 | - 4,1 | 14 | 12 | - 12,5 | 6 | 7 | + 15,7 |
| Bois traités | 10 | 16 | + 51,9 | 9 | 10 | + 10,5 | 1 | 5 | + 422,8 |

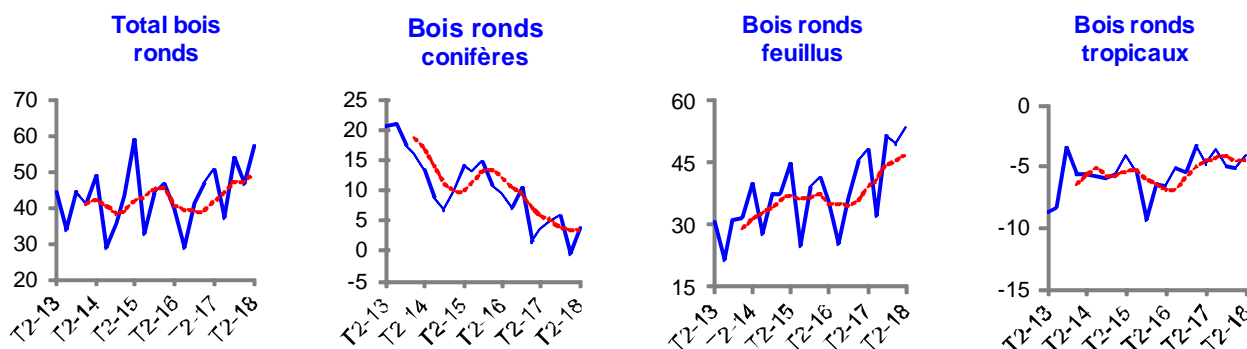
* données cumulées sur douze mois du 1^{er} juillet au 30 juin.

Source : Douanes/SSP

Mise en perspective

Solde commercial : données trimestrielles brutes et courbes de tendance (en pointillé)

Million d'euros



Source : Douanes/SSP

Sciages

Les faits marquants

Les importations de sciages de conifères augmentent pour répondre à la demande en bois de construction

Entre juillet 2017 et juin 2018, le déficit commercial des sciages (- 482 millions d'euros) se creuse de 14 % par rapport la même période, un an auparavant. Les exportations progressent plus vite que les importations (+ 9 % contre + 3 %).

Le déficit des échanges de **sciages de conifères** se creuse de 14 %, à 513 millions d'euros. Dans un contexte de reprise d'activité dans le secteur du bâtiment et de besoin accru en bois de construction, les importations atteignent 649 millions d'euros. En 2017, les déficits les plus importants se réalisent avec l'Allemagne (- 135 M€), la Finlande (- 96 M€), la Suède (- 73 M€) et la Russie (- 65 M€).

L'excédent commercial des **sciages de feuillus tempérés** se dégrade légèrement (- 3 %) à 104 millions d'euros. Les exportations s'accroissent (+ 2,5 %), portées par les sciages de chêne qui progressent de 2 %. Entre 2012-2013 et 2017-2018, elles progressent particulièrement vers l'Espagne (+ 237 % à 16 M€ en 2017), l'Italie (+ 200 % à 12 M€) et la Chine (+ 100 % à 20 M€).

La baisse des échanges se confirme pour les **sciages de bois tropicaux**, dont le déficit se réduit de 9 % à 73 millions d'euros.

Les indicateurs

Million d'euros

| | Exportations | | | Importations | | | Solde commercial | | |
|---|--------------|------------|--------------|--------------|------------|---------------|------------------|-------------|---------------|
| | 2016-2017* | 2017-2018* | Evol. % | 2016-2017* | 2017-2018* | Evol. % | 2016-2017* | 2017-2018* | Evol. % |
| Ensemble des produits | 335 | 344 | + 2,7 | 758 | 826 | + 9 | -423 | -482 | - 14 |
| Sciages de conifères | 132 | 137 | + 3,2 | 582 | 649 | + 11,6 | -449 | -513 | - 14,1 |
| Sciages bruts de sapin et d'épicéa | 34 | 38 | + 12,7 | 288 | 312 | + 8,5 | -254 | -274 | - 7,9 |
| Sciages bruts d'autres conifères | 77 | 71 | - 7,6 | 151 | 147 | - 2,9 | -75 | -76 | - 2 |
| Sciages rabotés de sapin et d'épicéa | 9 | 7 | - 18,6 | 41 | 43 | + 6,2 | -32 | -36 | - 13 |
| Sciages rabotés d'autres conifères | 4 | 4 | + 9,2 | 41 | 46 | + 12,2 | -38 | -42 | - 12,5 |
| Sciages aboutés de conifères ⁽¹⁾ | 10 | 17 | + 73,3 | 61 | 101 | + 65,9 | -51 | -84 | - 64,5 |
| Sciages de feuillus tempérés | 198 | 203 | + 2,5 | 91 | 99 | + 8,6 | 107 | 104 | - 2,8 |
| Sciages de chêne | 149 | 152 | + 2,2 | 42 | 47 | + 12,8 | 107 | 104 | - 1,9 |
| Sciages de hêtre | 32 | 32 | + 0,7 | 22 | 25 | + 12,6 | 10 | 7 | - 26,6 |
| Sciages d'autres feuillus tempérés | 18 | 19 | + 7,9 | 27 | 27 | - 1 | -10 | -8 | + 17,4 |
| Sciages de bois tropicaux | 5 | 5 | - 0,7 | 85 | 78 | - 8,4 | -80 | -73 | + 8,9 |

* données cumulées sur douze mois du 1^{er} juillet au 30 juin.

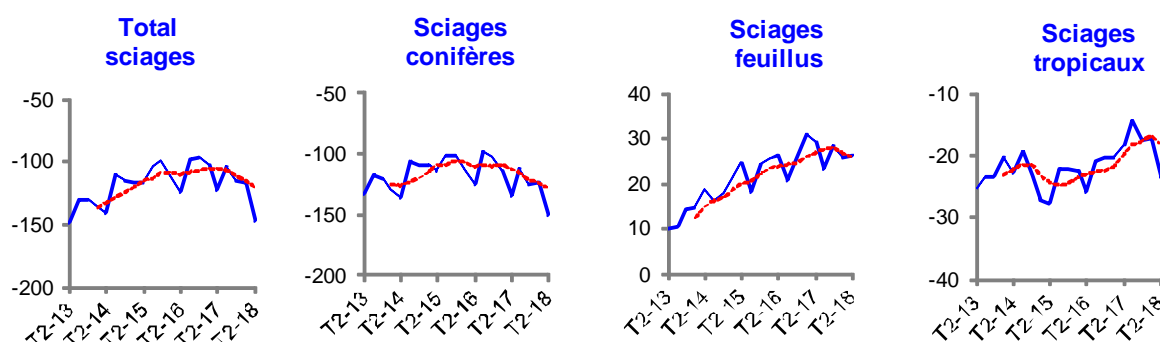
(1) en 2015 et 2016 les bois poncés sont compris dans cette catégorie.

Source : Douanes/SSP

Mise en perspective

Solde commercial : données trimestrielles brutes et courbes de tendance (en pointillé)

Million d'euros



Source : Douanes/SSP

Sources et définitions

Méthodes

Les faits marquants portent sur une **année glissante** et comparent les données cumulées des quatre derniers trimestres (du 1^{er} juillet de l'année n-1 au 30 juin de l'année en cours) à celles des quatre trimestres précédents.

Les indicateurs présentent les données cumulées des quatre derniers trimestres (du 1^{er} juillet de l'année n-1 au 30 juin de l'année en cours), celles des quatre trimestres précédents et les évolutions entre ces deux périodes.

Les mises en perspective montrent les **évolutions trimestrielles** des six dernières années.

Toutes les données sont issues de la direction générale des douanes et droits indirects du ministère de l'Économie et des Finances.

Nomenclature des produits

La table de passage entre les libellés des produits bois cités dans le présent document et la nomenclature combinée est disponible sur le site www.agreste.agriculture.gouv.fr rubrique « Conjoncture » sous rubrique « Bois et dérivés » à l'intitulé « Nomenclature des produits ».

La nomenclature combinée (NC) est utilisée dans l'Union européenne pour la collecte et le traitement de données sur le commerce extérieur. Elle permet d'affecter un code à 8 chiffres à chaque produit faisant l'objet de transactions internationales.

Déclarations intra et extracommunautaires

Depuis le 1^{er} janvier 1993, le recensement des échanges entre les pays de **l'Union européenne** se fait par le biais des déclarations d'échanges mensuelles de biens fournies par les entreprises.

Ces déclarations ne sont obligatoires que pour les entreprises dépassant un seuil d'échanges annuels avec l'Union Européenne. Ce seuil initialement fixé à 150 000 euros a été porté à 460 000 euros à compter de 2011. Les données sous ce seuil déclaratif font l'objet d'estimation globale par pays au niveau du SH2 (Système mondial Harmonisé de désignation et de codification des marchandises).

Pour **les pays tiers** (pays hors UE), tous les échanges de marchandises sont déclarés directement au passage de la frontière sur la base d'un DAU (Document Administratif Unique). Le seuil déclaratif d'une tonne ou de 1 000 euros a été supprimé en 2010.

Échanges

Le montant des échanges est exprimé pour chaque flux au passage de la frontière française : à l'exportation en valeur franco à bord à notre frontière (FAB) et à l'importation en valeur coût, assurance et fret (CAF).

Taux de couverture

Mesure de l'équilibre des échanges par le ratio Exportations / Importations.

Mises à jour

Les données initialement publiées sont révisées à l'occasion de chaque nouvelle publication.

Les mises à jour (données tardives et corrections) peuvent porter sur plusieurs années mais concernent essentiellement la période récente : après un an les données sont quasi-définitives.

Pour en savoir plus

Toutes les séries conjoncturelles publiées pour le thème de cette Infos Rapides sont présentes dans l'espace « Données en ligne » du site Internet de la statistique agricole :

www.agreste.agriculture.gouv.fr



Agreste : la statistique agricole

Ministère de l'Agriculture et de l'Alimentation
Secrétariat Général
SERVICE DE LA STATISTIQUE ET DE LA PROSPECTIVE
3 rue Barbet de Jouy - 75349 Paris 07 SP
Site Internet : www.agreste.agriculture.gouv.fr

Directrice de la publication : Béatrice Sédillot
Rédacteur : Philippe Français-Demay
Composition : SSP
Dépôt légal : à parution

© Agreste 2018

Cette publication est disponible à parution sur le site Internet de la statistique agricole
<http://www.agreste.agriculture.gouv.fr> (dans la rubrique Conjoncture)