



Juin 2014

Infos rapides

Prairies — n° 3/7

## Les prairies vues par ISOP en juin 2014

**L**a production cumulée d'herbe en juin est comparable à la production de référence sur le pays mais elle est très contrastée entre l'Ouest, excédentaire, et l'Est, faiblement à fortement déficitaire. Dans cette zone, le déficit hydrique limite la pousse. Le bilan printanier (pousse réalisée entre mars et juin) peut y être inférieur d'un quart à un tiers de la production d'herbe de référence pour cette même période. En revanche, de la Haute-Normandie au Poitou-Charentes, la situation est plus favorable et la pousse de printemps est légèrement supérieure à la normale.

### Sommaire

<b>Situation du mois</b>	page 2
Des conditions peu favorables à la pousse de l'herbe dans l'Est	
<b>Bilan de la campagne</b>	page 3
Un début de campagne dans la norme au niveau national	

**Sources et définitions** page 4

**Pour en savoir plus** page 4

## Situation du mois

### Les faits marquants : des conditions peu favorables à la pousse de l'herbe dans l'Est

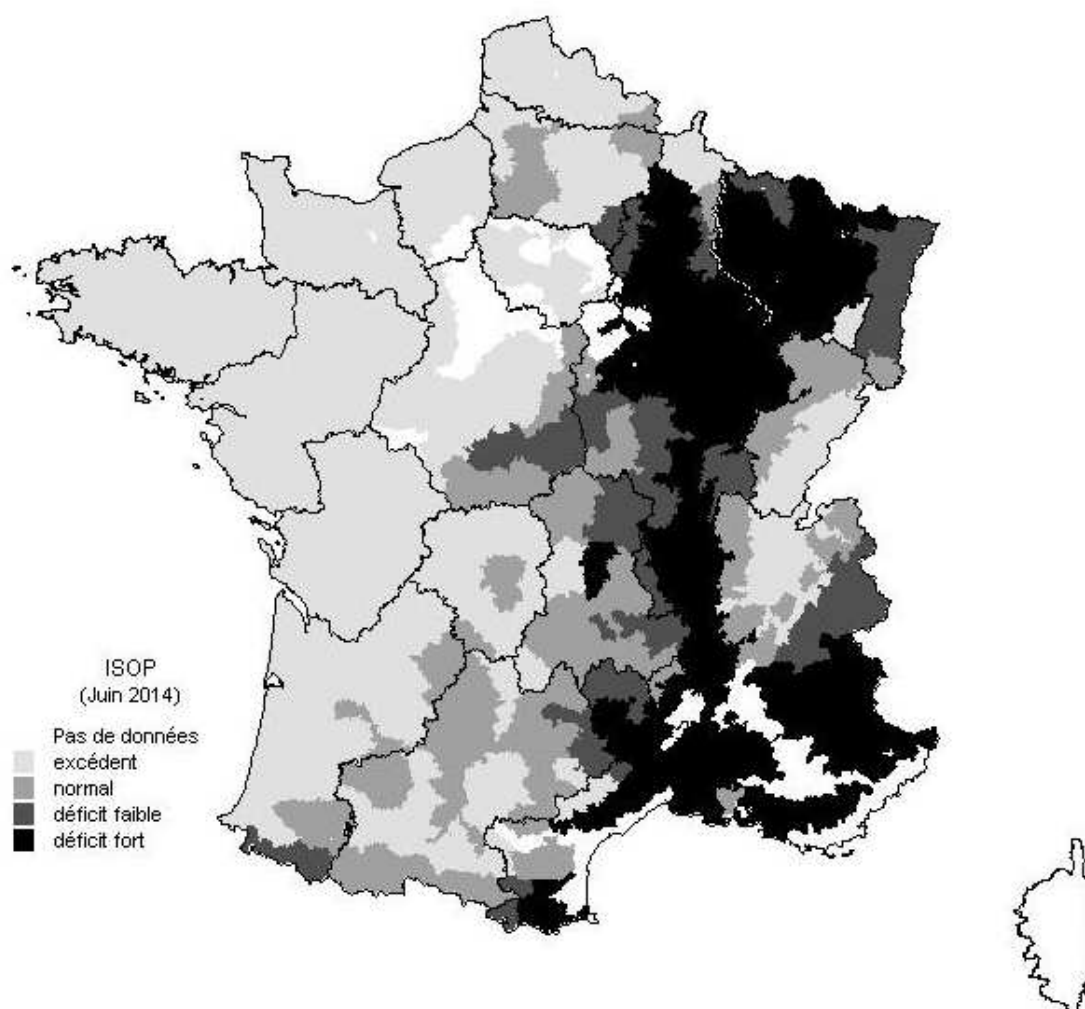
Au 20 juin, la production cumulée des prairies permanentes est estimée à un peu moins de 102% de la production de référence à la même période. Elle atteint un niveau normal alors qu'elle était largement excédentaire en début de campagne. La moitié des régions fourragères, presque exclusivement situées dans l'Ouest du pays, du Nord – Pas-de-Calais à Midi-Pyrénées, présente une production cumulée d'herbe

excédentaire. En revanche, 20 % des régions fourragères ont une production très déficitaire (inférieure à 75% de la production de référence). Le sud de la Champagne, la Bourgogne, la Lorraine et le couloir rhodanien sont particulièrement concernés. Dans ces zones, le déficit hydrique affecte fortement la production.

### Les indicateurs

#### Indicateur de rendement des prairies permanentes au 20 juin 2014

(Source : Agreste – ISOP – Météo-France – INRA)



L'indicateur de rendement d'ISOP, à une date donnée, est égal au rapport entre le rendement cumulé à cette date depuis le début de l'année et le rendement cumulé moyen à la même date calculé sur la période de référence 1982-2009. Ce rapport est inférieur à 75% pour un déficit important, compris entre 75 et 90% pour un déficit faible, compris entre 90 et 110% pour une situation normale et supérieur à 110% pour un excédent

# Bilan de la campagne

## Les faits marquants : un début de campagne dans la norme au niveau national

La part de la pousse en juin au regard de la pousse annuelle de référence est de 66 %, très légèrement supérieure à celle de référence à la même période. Le contraste Est-Ouest se retrouve également pour ce critère puisque la Champagne-Ardenne, la Bourgogne, la Lorraine, l'Alsace, Rhône-Alpes et PACA ont actuellement réalisé moins de la moitié de leur pousse annuelle de référence. En Pays de la Loire et Poitou-Charentes, toutes les régions fourragères, à l'exception d'une seule, dépassent les 90 % de réalisa-

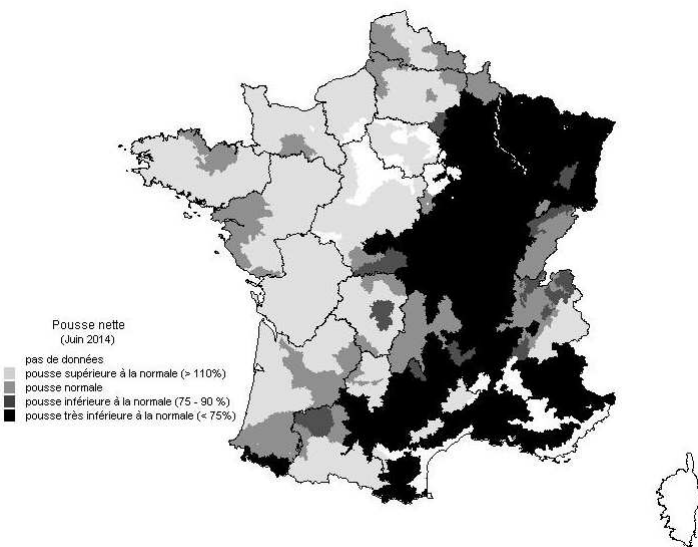
tion de la pousse annuelle de référence. Certaines ont même dépassé les 100%.

Ces régions profitent d'une pousse réalisée entre le 20 mai et le 20 juin excédentaire par rapport à la pousse de référence sur ce pas de temps. A l'inverse, outre les régions de l'Est, une partie de l'Auvergne et de Midi-Pyrénées présente une pousse nette inférieure ou très inférieure à la normale. La pluviométrie des prochaines semaines jouera un rôle déterminant sur le maintien de l'humidité du sol en ce début de période estivale.

## Les indicateurs

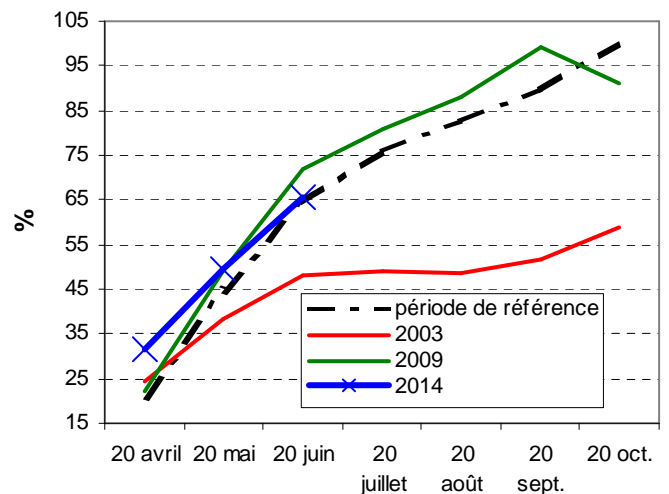
### Pousse nette en juin par rapport à la pousse nette de référence en juin

(Source : Agreste – ISOP – Météo-France – INRA)



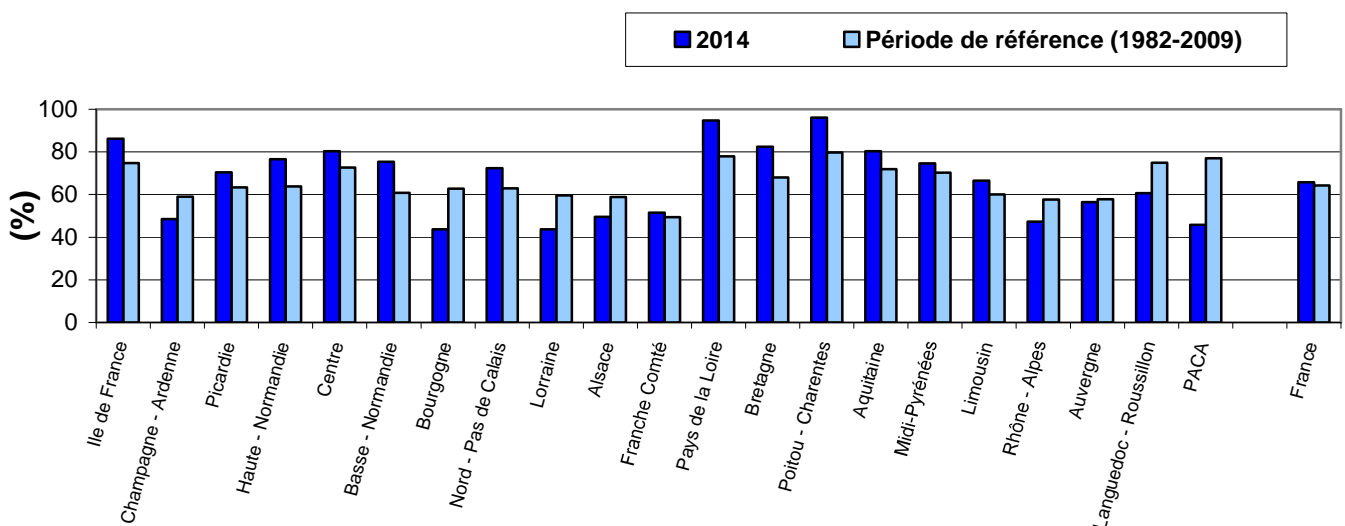
### Evolution des taux de réalisation de la pousse des prairies permanentes

(Source : Agreste – ISOP – Météo-France – INRA)



## Mises en perspective

### Part de la pousse cumulée en juin en pourcentage de la pousse annuelle de référence



## Sources et définitions

Le système ISOP - Informations et Suivi Objectif des Prairies - fournit des estimations de rendement des prairies temporaires et permanentes productives à l'échelle de la région fourragère à partir d'un modèle de simulation (STICS-Prairies). Il est opérationnel sur la France métropolitaine, hors pourtour méditerranéen et petite couronne parisienne. Le système ISOP calcule les quantités de matière sèche cumulée par hectare au pas de temps journalier sur 228 régions fourragères au total. Les simulations sont effectuées lorsque un type de prairies donné – permanentes ou temporaires - couvre plus de 7 000 hectares par région fourragère et 2000 ha pour les départements du pourtour méditerranéen. Les prairies productives situées au dessus de 1000 mètres peuvent parfois être moins bien représentées à l'échelle des régions fourragères. Le système ne simule pas l'état des sols, ni les inondations, quelles que soient leur durée et leurs causes. Les résultats de simulation sont extraits au 20 de chaque mois par région fourragère, entre mars et octobre, sous forme d'un rapport à la normale correspondant à la moyenne calculée sur la période 1982-2009.

A partir de 2007, une nouvelle version d'ISOP a été développée. Elle intègre de nouvelles données météorologiques permettant de prendre en compte des événements climatiques plus localisés. En 2010, les simulations ont été étendues aux départements du pourtour méditerranéen. Les rendements de référence sont à présent calculés sur une période de 29 années de 1982 à 2009 (1982 à 2006 dans l'ancienne version).

**ISOP est le fruit d'une étroite collaboration entre Météo-France, l'INRA et le SSP.**

## Pour en savoir plus

- Les publications AGRESTE :

« Informations et Suivi Objectif des Prairies – guide d'utilisation », Chiffres et Données Agriculture n°134, mars 2001.

« Les prairies en 1998 », Chiffres et Données Agriculture n°128, décembre 2000.

- Des données complémentaires au thème de cette Infos Rapides sont présentes dans l'espace « Données en ligne » du site Internet de la statistique agricole :  
[www.agreste.agriculture.gouv.fr](http://www.agreste.agriculture.gouv.fr)

On y trouve notamment :

- les données historiques (jusqu'à N-1) concernant la production et les surfaces des prairies dans la rubrique « Statistique Agricole Annuelle ».

- pour l'année N, les données sur les grandes cultures, y compris le maïs fourrage, dans la rubrique « conjoncture agricole » sous le thème « Grandes cultures et fourrages ».



## Agreste : la statistique agricole

**Ministère de l'Agriculture, de l'Agroalimentaire et de la Forêt**  
**Secrétariat Général**  
**SERVICE DE LA STATISTIQUE ET DE LA PROSPECTIVE**  
12 rue Henri Rol-Tanguy - TSA 70007 - 93555 MONTREUIL SOUS BOIS Cedex  
Tél : 01.49.55.85.85 – site Internet : [www.agreste.agriculture.gouv.fr](http://www.agreste.agriculture.gouv.fr)

Directrice de la publication : Béatrice Sédillot  
Rédacteur : Laurence Grassart  
Composition : SSP  
Dépôt légal : à parution

© Agreste 2014

**Cette publication est disponible à parution sur le site Internet de la statistique agricole**  
<http://www.agreste.agriculture.gouv.fr> (dans la rubrique Conjoncture)