

Novembre 2019 – n°2019 – 180

Infos rapides

Données à télécharger au format [tableur](#)

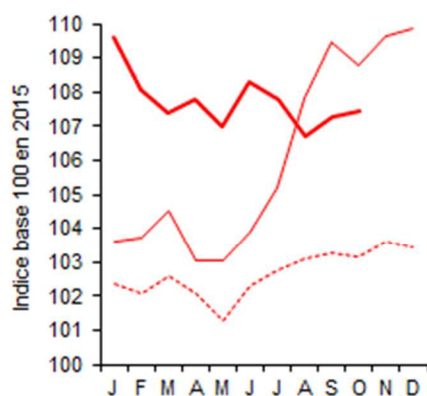
En octobre 2019, légère baisse sur un an des prix des produits agricoles à la production

En octobre 2019, les prix à la production de l'ensemble des produits agricoles reculent sur un an (-1,2 % en données brutes) tout en progressant de 0,6 % comparés au mois précédent en données corrigées des variations saisonnières. La hausse des cours des porcins, particulièrement dynamique et, à un moindre titre, des volailles, du lait et des œufs ne peut compenser le repli de la plupart des productions végétales, à l'exception des oléagineux et des pommes de terre. Toutefois, l'ensemble des cours reste à un niveau élevé, dépassant de 2,3 % en moyenne depuis le début de l'année, les niveaux de 2018.

En octobre 2019, les prix à la consommation des produits alimentaires et des boissons non alcoolisées augmentent sur un an (+1,7 %) tirés par ceux des viandes et des laits-fromages-œufs.

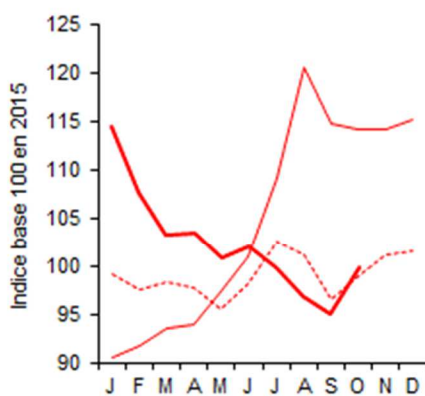
Ensemble des prix à la production des produits agricoles

En octobre 2019, léger recul des prix sur un an



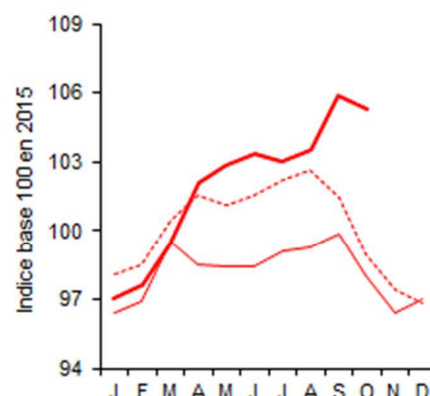
Prix des céréales

Malgré le sursaut sur un mois, maintien des cours à un niveau bas



Prix des animaux de boucherie

Des prix supérieurs à ceux d'octobre 2018 et à la moyenne 2014-2018



— 2019
 — 2018
 - - - Moyenne 2014-2018

Source : Insee, Agreste-données brutes

Source : Insee, Agreste-données brutes

Source : Insee, Agreste-données brutes



Avertissement :

Conformément aux directives européennes, les indices de prix des produits agricoles à la production sont diffusés en base 100 en 2015 depuis les résultats de janvier 2018.

Prix agricoles et alimentaires

Les faits marquants

En octobre 2019, les cours des produits agricoles à la production diminuent à l'inverse des prix à la consommation des produits alimentaires et des boissons non alcoolisées

En octobre 2019, les prix de l'ensemble des produits agricoles à la production sont en légère hausse comparés au mois précédent (+ 0,6 % en données corrigées des variations saisonnières). Toutefois, sur un an, les prix marquent de nouveau le pas par rapport à des prix 2018 élevés (- 1,2 %).

Malgré le rebond en octobre généré d'une part, par des inquiétudes au sujet des récoltes dans l'hémisphère sud et des prévisions tendues de stocks mondiaux de maïs, et d'autre part, par une demande dynamique adressée à la France, les prix des céréales restent en deçà des niveaux élevés d'octobre 2018, tout en dépassant légèrement les cours moyens 2014-2018. Les prix des oléagineux restent supérieurs à ceux de 2018, soutenus par des récoltes de colza en diminution en France et dans l'UE. Les cours de la pomme de terre se maintiennent à des niveaux élevés en dépit d'une légère baisse par rapport au mois précédent provoquée par l'annonce d'une production en hausse.

Alors que la récolte 2019 est estimée en net recul, les prix des vins issus de la récolte abondante de 2018 s'affichent de nouveau en retrait par rapport à ceux d'octobre 2018.

En octobre 2019, les prix des fruits sont proches des cours moyens 2014-2018, la baisse des cours des noix étant presque totalement compensée par la bonne tenue des pommes et poires. Ils peinent toutefois à

dépasser ceux de 2018, sauf pour la poire pénalisée par une production en repli. De même, les cours des légumes sont au niveau des cours moyens des cinq dernières années mais s'établissent en dessous des cours de 2018, la météo automnale plutôt douce ayant freiné la demande.

En octobre 2019, les cours des animaux de boucherie sont tirés à la hausse par l'envolée des cours des porcins : prix supérieurs de 30 % aux cours moyens 2014-2018 et à ceux d'octobre 2018. Ils bénéficient de l'appel d'air à l'exportation insufflé par la demande chinoise, la consommation de viande porcine demeurant morose sur le plan intérieur. En revanche, les prix des autres animaux continuent de stagner ou de fléchir en raison du manque de dynamisme de la consommation intérieure. Les prix de la volaille augmentent tandis que ceux des produits des animaux, comme le lait et les œufs, restent fermes.

Les prix à la consommation des produits alimentaires et des boissons non alcoolisées augmentent sur un an en octobre 2019 (+ 1,7 %), tirés par les viandes et les laits-fromages-œufs. Toutefois, la hausse décélère par rapport au rythme plus soutenu affiché jusqu'en août. Les prix du porc augmentent plus à la production qu'à la consommation.

Les indicateurs

En octobre 2019, la hausse des prix à la production du bétail portée par les porcins

	Pondérations	Ippap base 100 en 2015			Glissement annuel			Evolution en % par rapport à la moyenne quinquennale			Contribution (*)
		2015	août-19	sept-19	oct-19	août-19	sept-19	oct-19	août-19	sept-19	
Ensemble	100 000	106,7	107,3	107,4	-1,0	-2,0	-1,2	3,5	3,9	4,2	-1,2
Grandes cultures	25 434	109,7	108,5	111,0	-4,8	-8,3	-4,7	5,5	6,3	7,9	-1,3
Céréales	15 247	96,7	95,1	99,9	-19,8	-17,1	-12,4	-4,3	-1,6	1,0	-2,0
Blé tendre	9 036	97,0	96,1	101,8	-21,1	-17,7	-13,0	-4,3	-0,3	2,5	-1,3
Maïs	2 693	106,8	102,6	104,0	-8,0	-8,5	-3,9	3,7	3,8	5,0	-0,1
Orge	2 583	90,4	88,6	93,1	-29,9	-27,6	-23,7	-11,0	-9,8	-7,1	-0,7
Oléagineux	3 979	97,1	99,7	100,0	1,5	6,8	5,3	2,8	6,4	4,7	0,2
Colza	3 075	100,6	103,8	103,6	1,7	7,3	4,8	5,2	9,1	6,4	0,1
Tournesol	730	84,0	84,3	85,6	-1,0	4,0	7,4	-5,4	-2,7	-2,2	0,0
Pomme de terre	2 890	204,4	199,0	195,4	58,1	5,1	6,2	54,9	41,0	42,8	0,3
Vins	20 011	103,4	102,9	103,4	-7,4	-4,8	-5,3	-0,5	-1,0	-1,2	-1,1
Vins AOP	11 166	104,4	102,8	104,8	-12,8	-9,0	-8,5	-3,6	-4,6	-3,2	-1,0
Vins avec et sans IG	2 547	95,3	98,1	93,5	-0,4	1,8	-5,5	3,6	6,1	-2,5	-0,1
Produits de l'horticulture	3 497	101,9	103,3	105,1	1,0	1,0	0,1	1,7	2,9	2,3	0,0
Autres produits végétaux	3 318	101,9	101,7	101,9	-0,3	-0,9	7,0	-2,2	-1,5	1,4	0,2
Fruits	3 233	113,5	106,8	106,6	-6,4	-7,9	-5,0	12,8	4,5	-1,0	-0,2
Légumes	4 471	108,1	113,8	103,9	4,3	-5,1	-7,9	11,7	8,7	-0,1	-0,4
Bétail	19 340	103,5	105,9	105,3	4,2	6,0	7,5	0,8	4,3	6,4	1,3
Gros bovins	11 153	98,2	98,1	96,0	-1,5	-1,5	-2,3	-2,2	-1,1	-1,8	-0,2
Veaux	1 962	86,7	90,3	95,6	-10,0	-7,8	-2,6	-9,5	-7,1	-3,4	0,0
Ovins	1 371	94,5	97,8	98,1	-4,8	-2,7	-1,8	-4,4	-2,4	-3,1	0,0
Porcins	4 854	125,0	132,3	132,8	25,6	30,8	37,3	12,2	21,6	31,1	1,6
Volailles et lapins	5 985	100,8	100,9	100,7	3,6	2,0	1,2	1,4	0,7	0,4	0,1
Lait de vache	13 527	113,6	114,2	113,2	3,0	2,7	1,8	4,4	4,9	6,9	0,2
Œufs	1 609	108,9	122,0	123,8	30,8	10,7	2,5	23,9	15,8	7,6	0,0

Source : Insee, Agreste-données brutes

* Contribution à l'évolution annuelle de l'indice d'ensemble

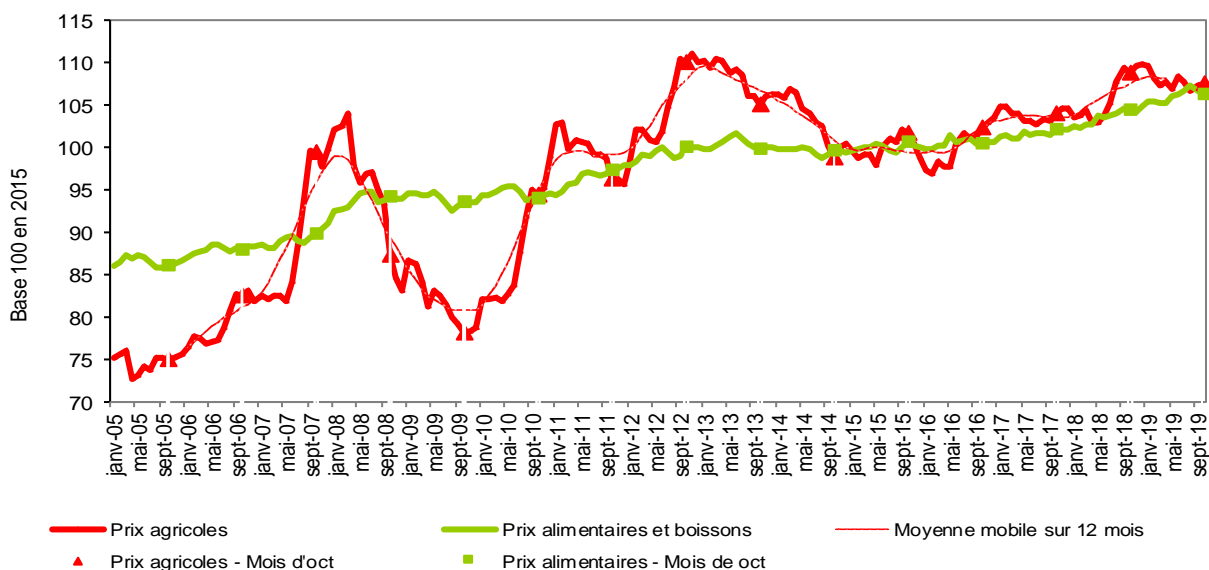
France y c. DOM	Pond. 2015	Ipc base 100 en 2015			Glissement annuel			Evolution en % par rapport à la moyenne quinquennale			Contri- bution (*)
		août-19	sept-19	oct-19	août-19	sept-19	oct-19	août-19	sept-19	oct-19	
Produits alimentaires et boissons non alcoolisées	3 000	107,4	106,8	106,2	3,2	2,0	1,7	6,3	5,5	4,7	1,7
Produits alimentaires	1 360	107,8	107,1	106,5	3,4	2,1	1,7	6,6	5,8	4,9	1,6
Pains et céréales	215	103,2	103,0	103,1	1,3	1,2	1,3	2,7	2,6	2,7	0,2
Viandes	390	106,4	106,1	106,2	3,0	3,0	3,2	5,1	5,1	5,2	0,8
V. de bœuf et veau	103	105,8	105,2	105,2	1,7	1,4	1,6	4,2	3,9	4,0	0,1
V. de mouton, agneau, chèvre	16	107,8	107,0	107,4	2,4	2,0	2,3	5,7	5,2	5,1	0,0
V. de porc	27	107,0	106,1	106,6	3,9	3,0	3,7	5,5	5,7	5,4	0,1
V. de volailles	63	104,0	103,7	103,6	2,0	2,2	2,3	3,1	3,1	3,1	0,1
Autres viandes	7	110,7	109,4	109,3	4,4	3,8	2,6	8,3	7,6	6,7	0,0
Poissons et crustacés	96	115,7	114,5	113,8	2,7	2,6	1,7	9,8	8,6	8,3	0,1
Laits, fromages, œufs	219	104,3	104,1	104,0	2,6	2,5	2,3	4,0	3,9	3,7	0,3
Huiles et graisses	35	116,1	116,0	116,2	3,5	3,5	3,5	12,1	11,8	11,8	0,1
Fruits	97	117,9	114,4	114,8	1,0	-1,2	0,7	13,2	10,4	7,6	0,1
Fruits frais	88	119,1	115,0	115,5	1,0	-1,5	0,7	14,2	10,9	7,9	0,0
Légumes	138	116,1	114,6	109,7	12,1	3,5	0,0	18,1	13,0	7,8	0,0
Légumes frais	74	123,3	122,7	113,7	16,8	2,6	-3,7	28,7	20,0	9,5	-0,2
Sucres, confitures, chocolat, confiserie et produits glacés	107	102,3	102,3	102,2	1,3	1,3	1,1	1,7	1,7	1,8	0,1
Produits alimentaires n.c.a.	63	98,4	98,5	98,5	1,6	1,6	1,8	-0,2	-0,1	0,1	0,1
Boissons non alcoolisées	135	103,3	103,1	103,1	1,5	1,2	1,0	2,9	2,8	2,9	0,1
Cafés, thés et cacao	44	102,4	102,3	102,3	0,7	0,7	0,5	1,6	1,7	1,7	0,0

Source : Insee

* Contribution à l'évolution annuelle de l'indice d'ensemble

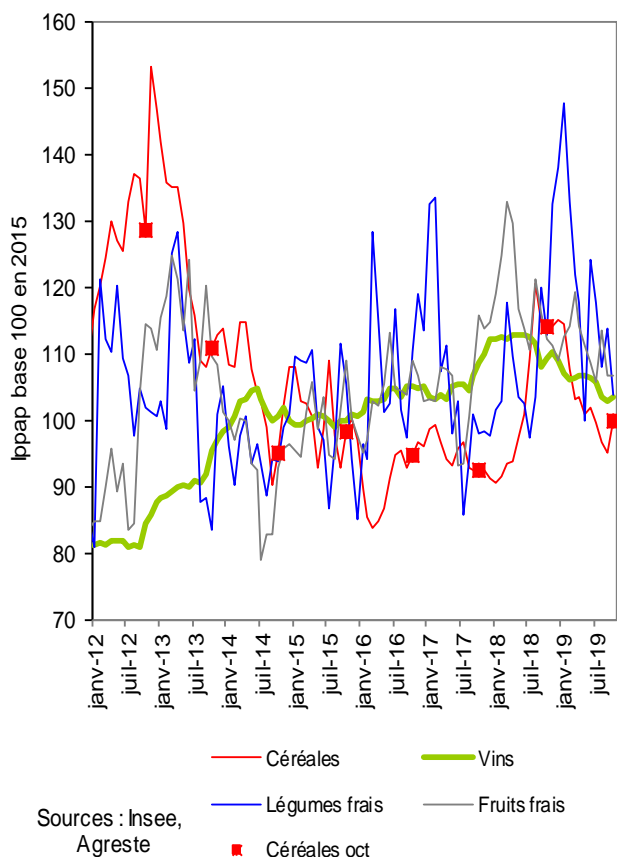
Mise en perspective

En octobre 2019, baisse sur un an des cours des produits agricoles à la production et croissance des prix des produits alimentaires à la consommation

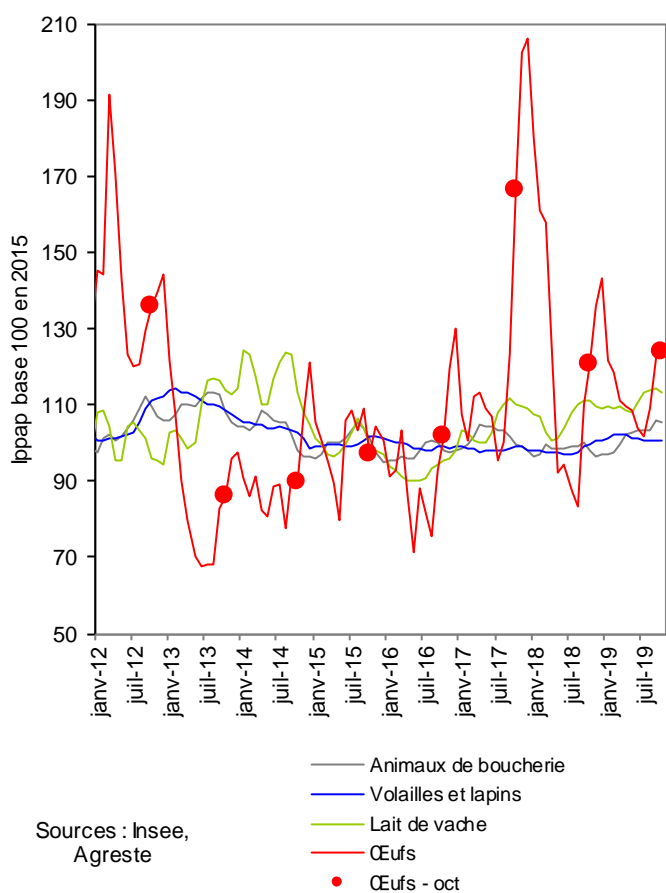


Source : Insee

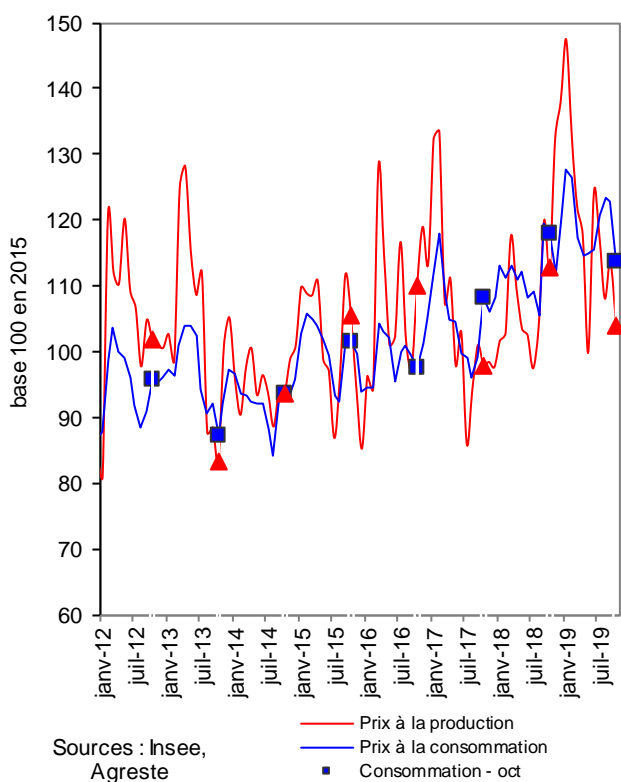
En octobre 2019, des prix à la production des céréales en baisse sur un an



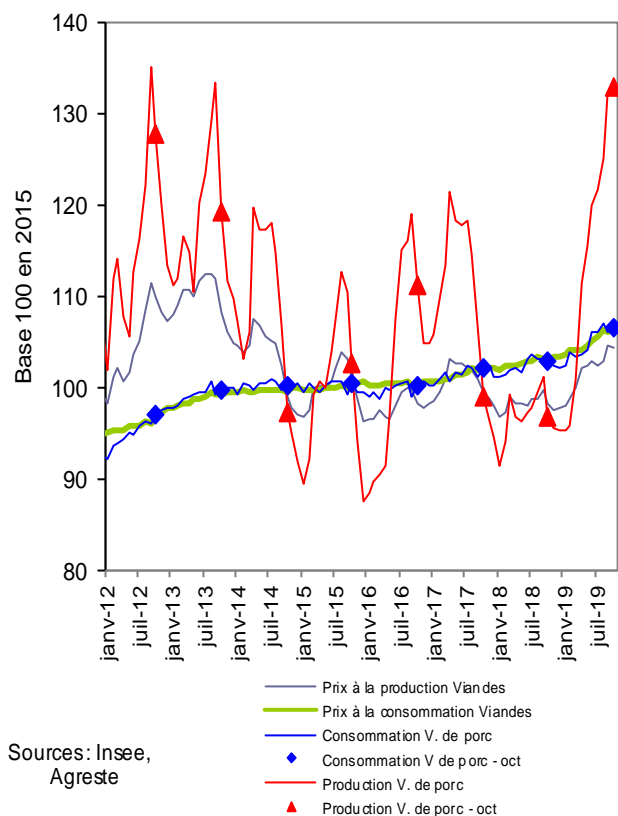
En octobre 2019, des prix à la production des œufs en augmentation par rapport à 2018



Légumes frais : repli sur un an des prix à la production et à la consommation du panier d'octobre 2019



En octobre 2019, les prix à la production du porc augmentent plus que ceux à la consommation



Sources et définitions

- Les prix agricoles et alimentaires, intervenant aux deux grands stades de commercialisation des produits agricoles en amont et en aval de la filière, sont mesurés respectivement par l'indice des prix des produits agricoles à la production (Ippap) et l'indice des prix à la consommation (IPC).
- L'Ippap mesure l'évolution des prix des produits vendus par les agriculteurs. Il est élaboré à partir de l'observation des prix du marché, en particulier dans les enquêtes et relevés réalisés par FranceAgriMer-RNM (Réseau des nouvelles des marchés) et le Service de la statistique et de la prospective (SSP) du ministère en charge de l'agriculture et de l'alimentation. Il est calculé par l'Insee et, pour les fruits et légumes, par le SSP. Les séries sont dorénavant calculées et publiées en base 2015 après le rebasement opéré par l'Insee, et par le SSP pour les fruits et légumes frais.
- Les prix des produits alimentaires et boissons non alcoolisées, achetés par les ménages, sont mesurés par l'indice des prix à la consommation, calculé par l'Insee. L'IPC, en base 1998 jusqu'en décembre 2015, est passé en base 2015 en 2016. A cette occasion, les données ont été rétropolées jusqu'en 1990.
- Pour les deux indices et pour s'affranchir des variations saisonnières, le commentaire porte généralement sur leur évolution en glissement annuel. Le glissement annuel rapporte le niveau atteint un mois donné à celui du même mois de l'année précédente : c'est le taux d'évolution en %. Les prix à la production mesurés par l'Ippap étant très fluctuants, leur évolution en glissement annuel est toujours comparée à leur évolution par rapport au prix moyen des mêmes mois des cinq années précédentes (moyenne quinquennale). Quand les cours sont comparés au mois précédent, les données sont alors corrigées des variations saisonnières (CVS).

Pour en savoir plus

- Toutes les séries conjoncturelles concernant les prix à la production annuels et mensuels depuis 1968, et aussi les prix à la consommation des produits alimentaires et boissons non alcoolisées annuels et mensuels depuis 1990, sont présentes dans l'espace « Données en ligne » du site Internet de la statistique agricole : <http://agreste.agriculture.gouv.fr/page-d-accueil/article/donnees-en-ligne>
- Les séries conjoncturelles concernant les prix à la production annuels et mensuels depuis 2005, et aussi les prix à la consommation des produits alimentaires et boissons non alcoolisées annuels et mensuels depuis 1998 sont également disponibles dans l'espace « Conjoncture – Séries mensuelles (bulletin) » : <http://agreste.agriculture.gouv.fr/conjoncture/le-bulletin/article/bulletin-mensuel-8485>
- Les Infos rapides « Prix agricoles et alimentaires » publiées mensuellement depuis septembre 2007 (sauf en juillet et octobre)



Agreste : la statistique agricole

Ministère de l'Agriculture et de l'Alimentation
Secrétariat Général
SERVICE DE LA STATISTIQUE ET DE LA PROSPECTIVE
3 rue Barbet de Jouy - 75349 Paris 07 SP
Site Internet : www.agreste.agriculture.gouv.fr

Directrice de la publication : Béatrice Sédillot
Rédacteur : Annie Delort
Composition : SSP
Dépôt légal : à parution

© Agreste 2019

Cette publication est disponible à parution sur le site Internet de la statistique agricole
<http://www.agreste.agriculture.gouv.fr> (dans la rubrique Conjoncture)