



Février 2016 – n° 2/12

Infos rapides

De la douceur et une pluviométrie contrastée en janvier

Comme les mois précédents, les températures moyennes de janvier ont été nettement supérieures aux normales saisonnières sur l'ensemble du territoire. Les précipitations ont été excédentaires sur une grande partie du territoire à l'exception du Sud-Est. Au 1^{er} février, l'indice d'humidité des sols reste déficitaire sur une bande allant du Sud au Nord-Est, mais il est devenu légèrement excédentaire sur le reste du territoire.

Sommaire

[Météo du mois de janvier](#)

page 2

Des températures encore au-dessus des normales saisonnières en janvier mais une pluviométrie contrastée : très déficitaire sur le Sud-Est, excédentaire sur le reste du territoire.

Sources et définitions

page 4

Pour en savoir plus

page 4

Météo du mois de janvier

Les faits marquants : De la douceur et une pluviométrie contrastée en janvier

Comme les mois précédents, les températures du mois de janvier ont été supérieures aux normales saisonnières sur l'ensemble du territoire.

Malgré une deuxième décade proche des températures de saison (4,9°C), la température nationale moyenne du mois a atteint 7,3°C, soit 2°C au-dessus de la normale saisonnière. Cet écart a été légèrement plus marqué dans le Centre-Est.

Au niveau national, les précipitations du mois de janvier ont enregistré en moyenne un excédent de 46 %. Cependant, cette pluviométrie a été contrastée : un déficit de près de 70 % dans le Sud-Est, un excédent sur le reste du territoire et particulièrement dans le Sud-Ouest où les précipitations ont été plus de deux fois supérieures à la normale.

Les dix premiers jours du mois ont été les plus arrosés (+159%), particulièrement dans le Sud-Ouest. À l'inverse, le déficit a été particulièrement marqué dans tous les départements du littoral méditerranéen, en Ardèche et au nord-est de la Corse sur l'ensemble du mois.

Les précipitations cumulées depuis septembre 2015, restent inférieures à la normale sur tout le territoire et sont particulièrement déficitaires sur le littoral du Languedoc-Roussillon.

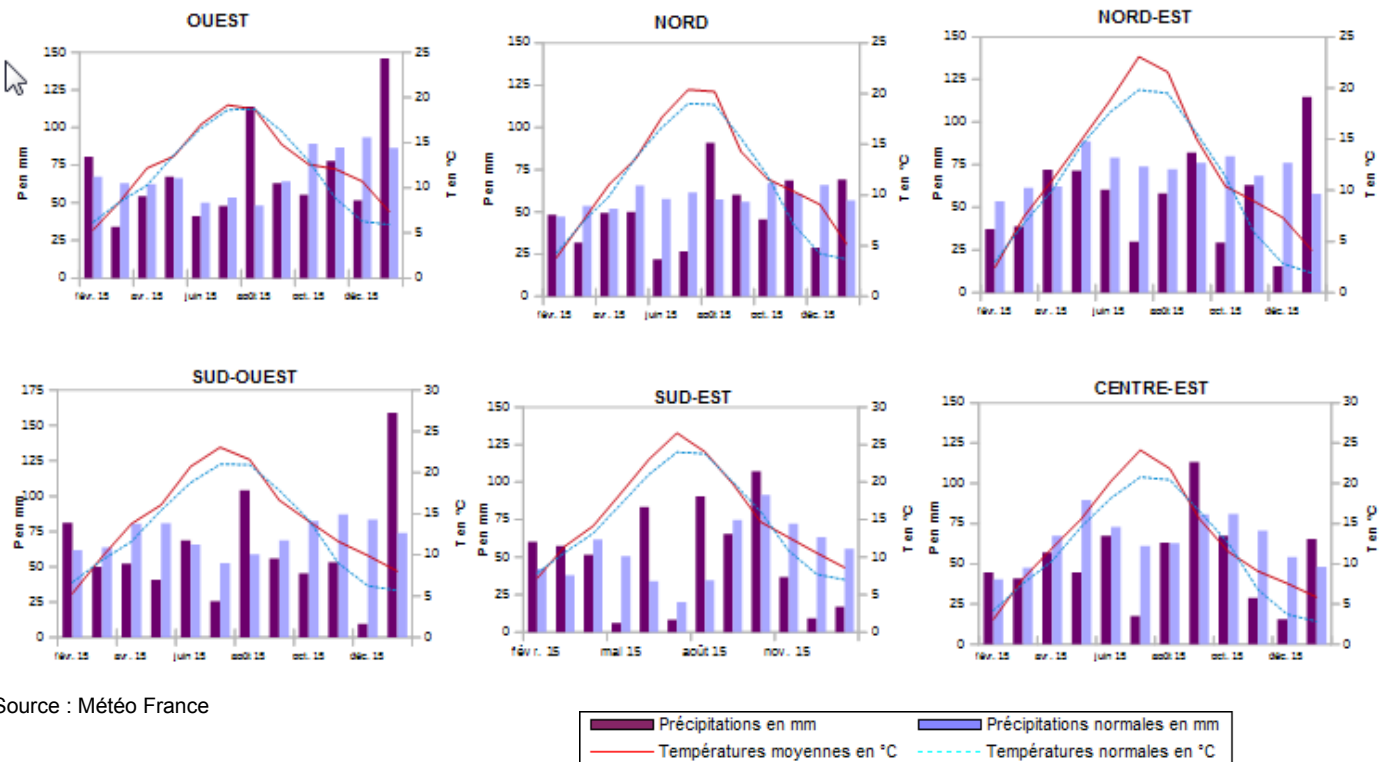
L'indice d'humidité des sols au 1er février s'est amélioré par rapport au mois précédent sur une bande allant du Sud-Ouest au Nord-Est. Néanmoins, il reste particulièrement déficitaire sur le pourtour méditerranéen, en Midi-Pyrénées et à l'est du massif central.

Les indicateurs : Températures et précipitations du mois de janvier

	OUEST	NORD	NORD-EST	CENTRE-EST	SUD-OUEST	SUD-EST	CORSE	FRANCE
Températures moyennes en °C	7,4	5,2	4,2	5,9	8,0	8,6	11,6	7,3
Ecart à la normale en °C	1,5	1,5	2,3	3,0	2,3	1,6	1,7	2,0
Précipitations moyennes en mm	146	69	115	65	159	17	50	89
Rapport à la normale	169%	122%	199%	135%	215%	31%	105%	146%
Ecart cumulé à la normale depuis le 1er Septembre 2015	-6%	-11%	-15%	-13%	-18%	-34%	-33%	-18%

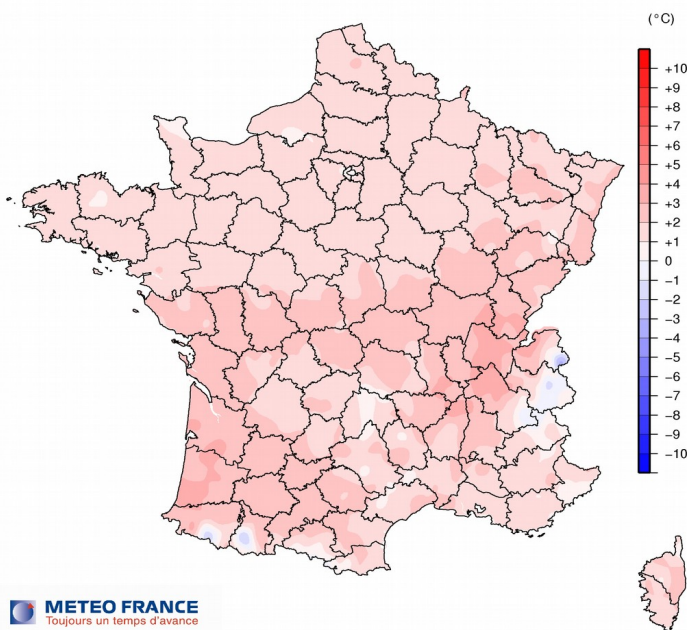
Source : Météo France

Mises en perspective : Températures et précipitations enregistrées au cours des 12 derniers mois

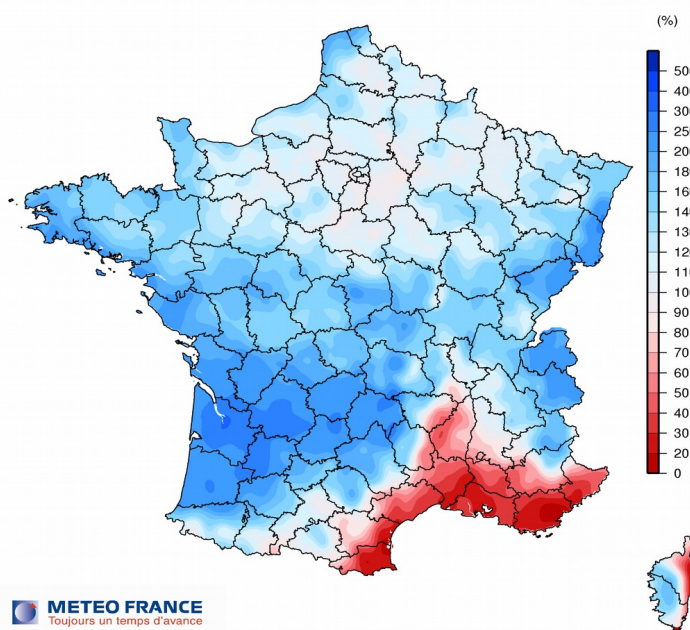


Source : Météo France

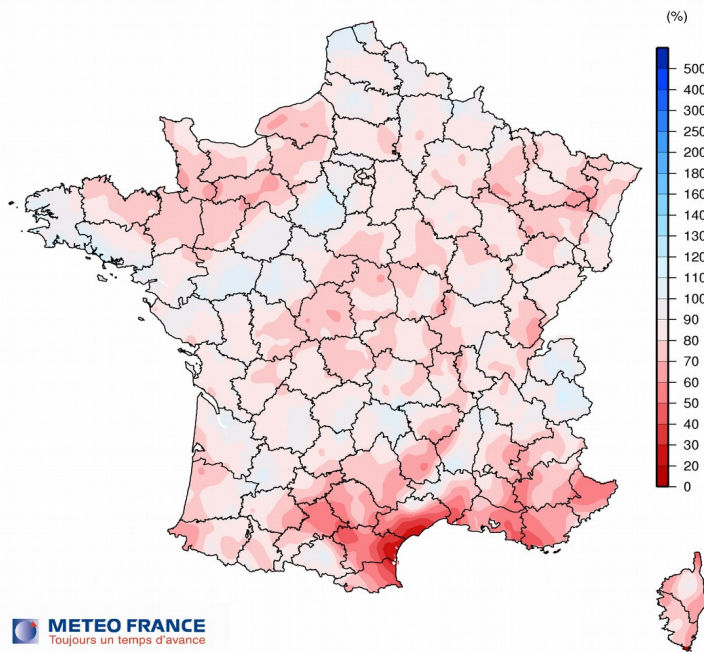
ECART A LA NORMALE 1981-2010
DES TEMPERATURES MOYENNES
janvier 2016



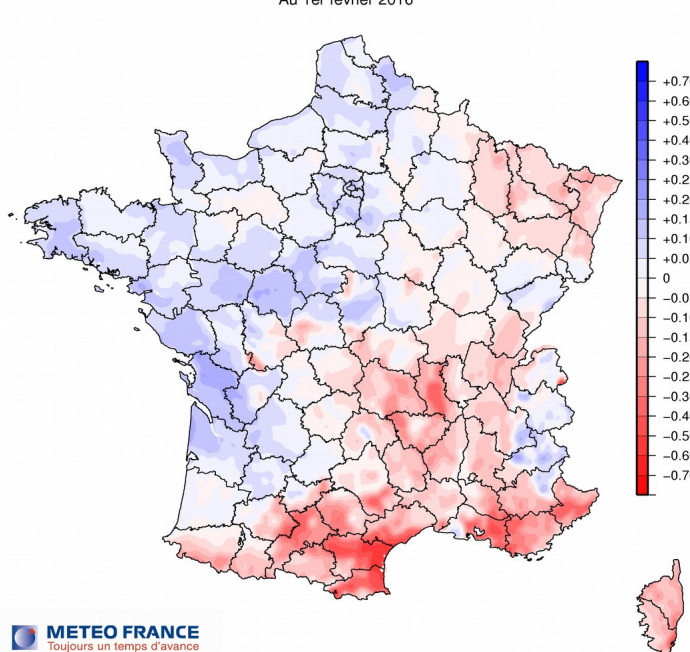
RAPPORT A LA NORMALE 1981-2010
DU CUMUL DES PRECIPITATIONS
janvier 2016



RAPPORT A LA NORMALE 1981-2010
DU CUMUL DES PRECIPITATIONS
septembre 2015 à janvier 2016



ECART A LA NORMALE 1981-2010
DE L'INDICE SWI D'HUMIDITE DES SOLS
Au 1er février 2016



Sources et définitions

L'ensemble des données de températures et de précipitations proviennent de Météo France.

Pour le tableau et les graphiques de la page 2, les données régionales correspondent à la moyenne des températures et précipitations relevées quotidiennement sur plusieurs stations météo de la région. La liste des stations par région est la suivante :

OUEST : Brest, Rennes, Caen, Nantes, Angers

NORD : Le Bourget, Lille, Reims, Rouen, Orléans, Auxerre

NORD-EST : Strasbourg, Nancy, Bâle-Mulhouse, Besançon

CENTRE-EST : Lyon, Dijon, Grenoble, Clermont-Ferrand

SUD-OUEST : Bordeaux, Toulouse, Gourdon, Mt de Marsan, Cognac, Limoges

SUD-EST : Perpignan, Montpellier, Orange, Marignane, Nice, St Auban

CORSE : Cap Corse, Ile Rousse, Ajaccio, Pertusato

Les normales saisonnières sont les moyennes sur la période 1981-2010 des hauteurs de précipitations et des températures moyennes mensuelles.

L'indice SWI d'humidité des sols permet de mesurer une réserve utile qui varie avec le type de sol (caractéristiques et végétation).

Pour en savoir plus

Toutes les séries conjoncturelles publiées pour le thème de cette Infos Rapides sont présentes dans l'espace « Données en ligne » du site Internet de la statistique agricole :

<http://www.agreste.agriculture.gouv.fr>



Agreste : la statistique agricole

Ministère de l'Agriculture et de la Pêche
Secrétariat Général

SERVICE CENTRAL DES ENQUÊTES ET ÉTUDES STATISTIQUES

3 rue Barbet de Jouy - 75349 Paris 07 SP
Site Internet : www.agreste.agriculture.gouv.fr

Directrice de la publication : Béatrice SÉDILLOT
Rédacteur : Michelle LE TURDU
Composition : SSP
Dépôt légal : à parution
ISSN : 1274 – 1051
© Agreste 2016

Cette publication est disponible à parution sur le site Internet de la statistique agricole
<http://www.agreste.agriculture.gouv.fr> (dans la rubrique Conjoncture)