



Octobre 2015 – n°10/12

**Infos rapides**

### Un mois de septembre plutôt frais

**L**es températures moyennes de septembre ont été inférieures aux normales saisonnières sur l'ensemble du territoire en particulier lors de la dernière décade du mois. Les précipitations ont été déficitaires dans le Sud et le Nord-Ouest mais excédentaires dans les autres régions. Au 1<sup>er</sup> octobre, l'indice d'humidité des sols devient déficitaire dans le Sud-Ouest.

#### Sommaire

Météo du mois de septembre  
Septembre plutôt frais

page 2

Sources et définitions

page 4

Pour en savoir plus

page 4

## Météo du mois de septembre

### Les faits marquants : Septembre plutôt frais.

Les températures du mois de septembre ont été globalement inférieures aux normales saisonnières sur l'ensemble du territoire, à l'exception de la Corse. L'écart à la normale a été moins marqué dans le Sud-Est et le Nord-Est. La température nationale moyenne du mois a atteint 16,9°C, soit 0,7°C en-dessous de la normale saisonnière.

Au niveau national, le cumul de pluie en septembre a été inférieur de 4 % par rapport à la normale. Après une première décade avec très peu de précipitations, ces dernières ont été globalement très excédentaires au cours de la deuxième décade sur l'ensemble du territoire. Le déficit a concerné le Sud et surtout la Corse, et de façon moins marquée la Bretagne et la Normandie. A l'inverse, elles ont été excédentaires dans le Nord et surtout dans le Centre-Est.

Comme le mois dernier, les précipitations cumulées depuis mars 2015, restent inférieures à la normale sur l'ensemble du territoire, à l'exception des départements de l'Hérault, du Gard et des Bouches-du-Rhône qui ont connu des épisodes orageux violents en août et, dans une moindre mesure, dans les régions Poitou-Charentes et Pays-de-la Loire.

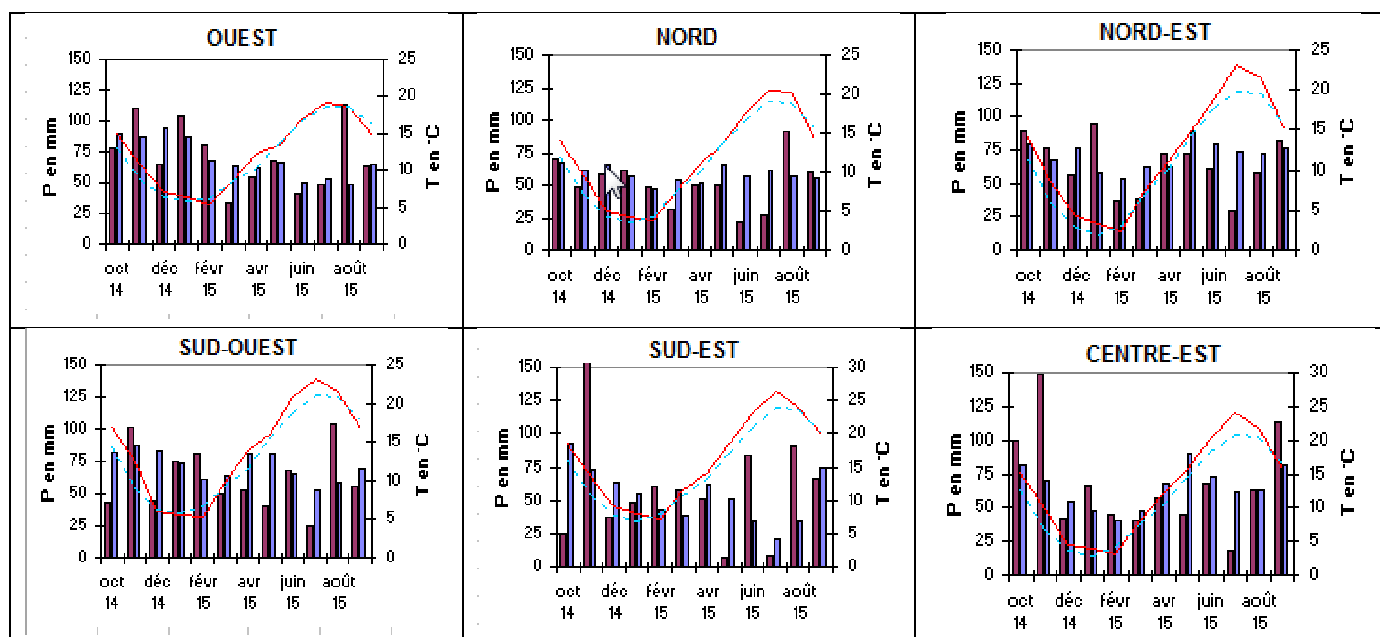
L'indice d'humidité des sols au 1er octobre est devenu déficitaire dans le Sud-Ouest en raison de faibles précipitations. Le déficit déjà marqué le mois dernier du Massif Central à l'Alsace s'est accentué. Il reste par contre excédentaire dans le Nord-Ouest.

### Les indicateurs : Températures et précipitations du mois de septembre

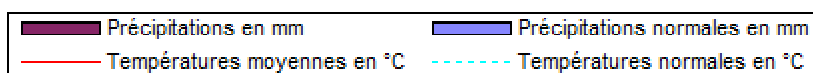
	OUEST	NORD	NORD-EST	CENTRE-EST	SUD-OUEST	SUD-EST	CORSE	FRANCE
Températures moyennes en °C	14,8	14,3	15,0	15,6	16,7	19,8	22,2	16,9
Ecart à la normale en °C	-1,5	-1,3	-0,6	-1,0	-1,2	-0,2	0,9	-0,7
Précipitations moyennes en mm	63	60	82	113	56	66	15	65
Rapport à la normale	98%	107%	108%	140%	81%	88%	28%	96%
Ecart cumulé à la normale depuis le 1er Mars 2015	4%	-18%	-20%	-16%	-16%	16%	-24%	-11%

Source : Météo France

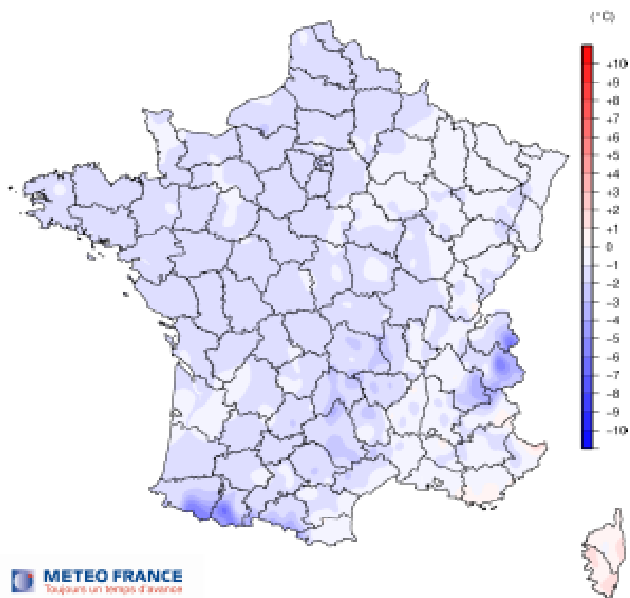
### Mises en perspective : Températures et précipitations enregistrées au cours des 12 derniers mois



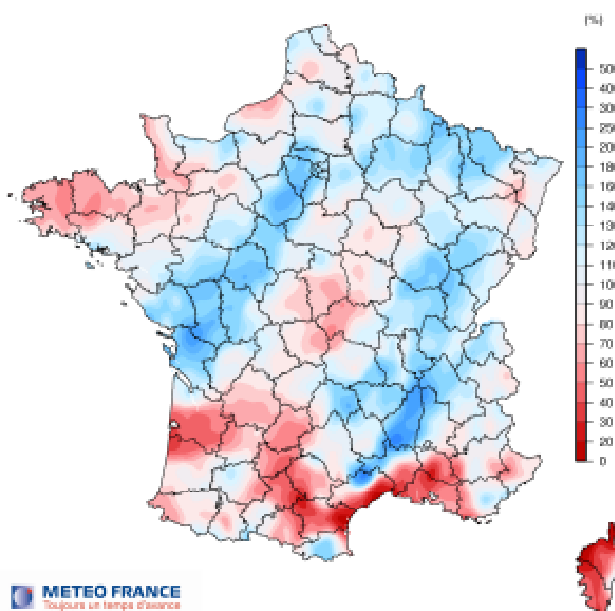
Source : Météo France



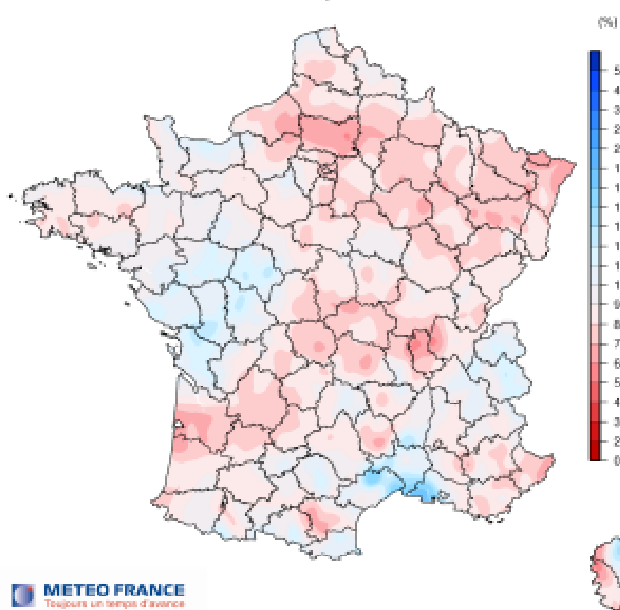
ECART A LA NORMALE 1981-2010  
DES TEMPERATURES MOYENNES  
septembre 2015



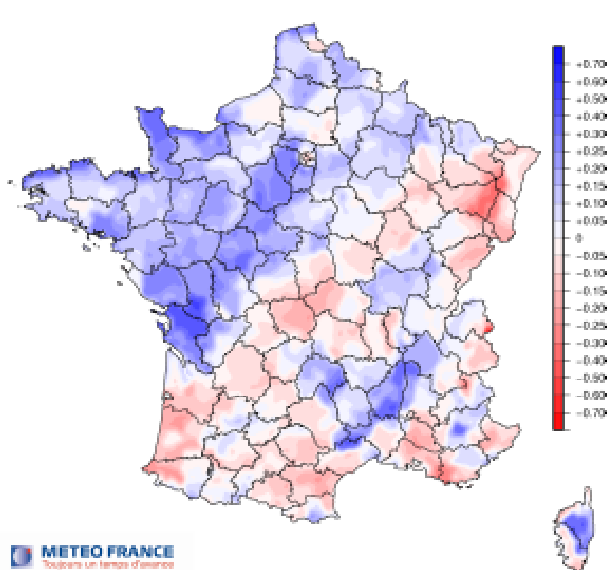
RAPPORT A LA NORMALE 1981-2010  
DU CUMUL DES PRECIPITATIONS  
septembre 2015



RAPPORT A LA NORMALE 1981-2010  
DU CUMUL DES PRECIPITATIONS  
mars 2015 à septembre 2015



ECART A LA NORMALE 1981-2010  
DE L'INDICE SWI D'HUMIDITE DES SOLS  
Au 1er octobre 2015



## Sources et définitions

L'ensemble des données de températures et de précipitations proviennent de Météo France.

Pour le tableau et les graphiques de la page 2, les données régionales correspondent à la moyenne des températures et précipitations relevées quotidiennement sur plusieurs stations météo de la région. La liste des stations par région est la suivante :

OUEST : Brest, Rennes, Caen, Nantes, Angers

NORD : Le Bourget, Lille, Reims, Rouen, Orléans, Auxerre

NORD-EST : Strasbourg, Nancy, Bâle-Mulhouse, Besançon

CENTRE-EST : Lyon, Dijon, Grenoble, Clermont-Ferrand

SUD-OUEST : Bordeaux, Toulouse, Gourdon, Mt de Marsan, Cognac, Limoges

SUD-EST : Perpignan, Montpellier, Orange, Marignane, Nice, St Auban

CORSE : Cap Corse, Ile Rousse, Ajaccio, Pertusato

Les normales saisonnières sont les moyennes sur la période 1981-2010 des hauteurs de précipitations et des températures moyennes mensuelles.

L'indice SWI d'humidité des sols permet de mesurer une réserve utile qui varie avec le type de sol (caractéristiques et végétation).

## Pour en savoir plus

Toutes les séries conjoncturelles publiées pour le thème de cette Infos Rapides sont présentes dans l'espace « Données en ligne » du site Internet de la statistique agricole :

<http://www.agreste.agriculture.gouv.fr>



## Agreste : la statistique agricole

Ministère de l'Agriculture, de l'Agroalimentaire et de la Forêt  
Secrétariat Général

**SERVICE DE LA STATISTIQUE ET DE LA PROSPECTIVE**

12 rue Henri Rol-Tanguy - TSA 70007 - 93555 MONTREUIL SOUS BOIS Cedex  
Tél : 01.49.55.85.85 – site Internet : [www.agreste.agriculture.gouv.fr](http://www.agreste.agriculture.gouv.fr)

Directrice de la publication : Béatrice Sédillot  
Rédacteur : Michelle Le Turdu  
Composition : SSP  
Dépôt légal : à parution

© Agreste 2015

**Cette publication est disponible à parution sur le site Internet de la statistique agricole**  
<http://www.agreste.agriculture.gouv.fr> (dans la rubrique Conjoncture)