

Novembre 2018 – n°2018 – 177

Infos rapides

Données à télécharger au format [tableur](#)

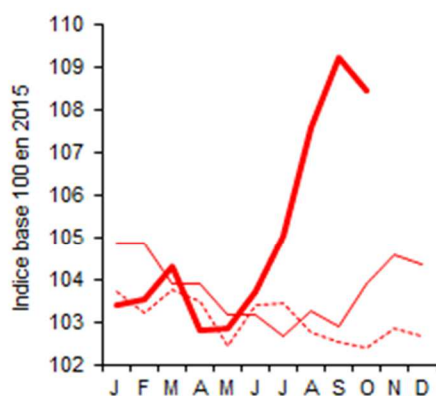
En octobre 2018, la hausse des prix des produits agricoles à la production se poursuit sur un an

En octobre 2018, pour le cinquième mois consécutif, les prix français à la production de l'ensemble des produits agricoles s'accroissent sur un an (+ 4,4 % en données brutes). Comparés au mois précédent, ils se stabilisent en données corrigées des variations saisonnières, après avoir augmenté régulièrement depuis avril 2018. Le dynamisme des cours est essentiellement porté par les grandes cultures (céréales et pommes de terre) ainsi que par les légumes. En revanche, les prix de la plupart des productions animales reculent sur un an.

Parallèlement, les prix à la consommation des produits alimentaires et des boissons non alcoolisées progressent sur un an (+ 2,3 %), sous l'effet principalement de la hausse des prix des fruits, des légumes, des viandes et des produits laitiers-œufs.

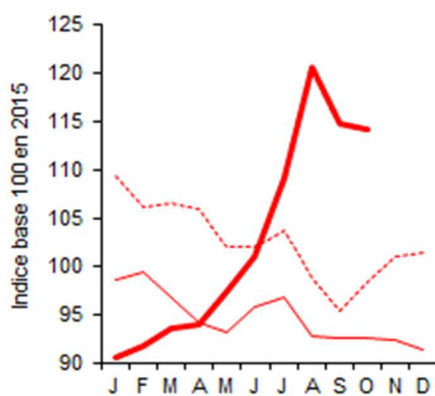
Ensemble des prix agricoles à la production

En octobre 2018, hausse des prix sur un an



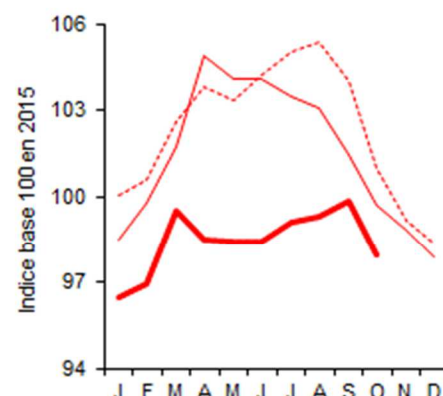
Prix des céréales

Des cours toujours élevés



Prix des animaux de boucherie

Des prix de nouveau en recul sur un an



— 2018 — 2017 - - - - Moyenne 2013-2017

Source : Insee, Agreste-données brutes

Source : Insee, Agreste-données brutes

Source : Insee, Agreste-données brutes



Avertissement :

Conformément aux directives européennes, les indices de prix des produits agricoles à la production sont diffusés en base 100 en 2015 depuis les résultats de janvier 2018.

Prix agricoles et alimentaires

Les faits marquants

En octobre 2018, les prix des produits agricoles à la production et les prix à la consommation des produits alimentaires et des boissons non alcoolisées sont en hausse sur un an

En octobre 2018, pour le cinquième mois d'affilée, les prix français de l'ensemble des produits agricoles à la production augmentent par rapport à octobre 2017 (+ 4,4 % en données brutes). Ils sont portés par les cours des grandes cultures et des légumes, ceux des vins se stabilisant tandis que les cours des productions animales sont en repli pour toutes les espèces. Ils marquent toutefois une pause en données CVS par rapport au mois précédent, après la hausse ininterrompue depuis avril 2018

Dans un contexte de contraction des récoltes de céréales (blé, orge) attendues au niveau mondial et de consommation soutenue, les prix demeurent fermes en octobre 2018, malgré une certaine détente, voire un repli depuis septembre (semis corrects en septembre et offre russe en octobre). Depuis août 2018, ils dépassent nettement ceux d'octobre 2017 et de la moyenne sur cinq ans. Les cours de l'orge française bénéficient d'un marché tendu et d'une bonne compétitivité à l'international. Avec des récoltes en repli, les cours français du maïs sont élevés par rapport aux niveaux particulièrement bas de 2017. Dans un contexte de contraction des productions en France et dans l'UE, les cours français des oléagineux se maintiennent sur un an. Les prix des pommes de terre flambent, quant à eux, en raison de la baisse des récoltes.

En octobre 2018, les prix des vins AOP sont quasiment stables par rapport à ceux d'octobre 2017, contribuant ainsi à maintenir l'ensemble des cours au niveau de ceux de 2017. Les prix demeurent toutefois au-dessus de la moyenne des cinq dernières années.

En octobre 2018, les prix des fruits augmentent légèrement par rapport aux niveaux moyens 2013-2017

et reculent sur un an, bridés par les cours déprimés des raisins, des pommes et des poires qui stagnent sur un an sur un marché peu actif en raison d'une météo clémente. Les cours de l'ensemble des légumes demeurent nettement supérieurs à ceux d'octobre 2017 et aux prix moyens 2013-2017, grâce notamment à la bonne tenue des prix des carottes, des endives et des salades dans un contexte de repli des productions. En revanche, les prix de la tomate sont à nouveau en berne, desservis par une demande insuffisante.

Bien qu'en légère reprise depuis l'été, les cours du porc demeurent peu élevés, inférieurs à ceux de 2017 et surtout aux prix moyens sous l'effet d'une offre mondiale soutenue et de la pression à la baisse exercée sur les cours européens. Quasiment égaux comparés au mois précédent, les cours des gros bovins fléchissent par rapport aux prix plutôt bas d'octobre 2017. Quant aux cours des ovins, en repli depuis août 2018, ils sont de nouveau en deçà de ceux de 2017 et des cours moyens 2013-2017. Sur l'ensemble de l'année, ils progressent toutefois par rapport à 2017, sur fond de recul modéré des abattages.

En période de remontée saisonnière, les prix du lait restent proches de ceux d'octobre 2017 et des cours moyens. Les prix des œufs retrouvent les niveaux d'avant la crise du Fipronil, responsable d'une flambée des cours à l'automne 2017.

En octobre 2018, les prix à la consommation des produits alimentaires et des boissons non alcoolisées augmentent sur un an (+ 2,3 %), en lien avec la hausse des prix des fruits, des légumes, des viandes et des laits-fromages-œufs.

Les indicateurs

En octobre 2018, les prix des grandes cultures tirent l'ensemble des cours à la production à la hausse sur un an

	Pondérations 2015	Ippap base 100 en 2015			Glissement annuel			Evolution en % par rapport à la moyenne quinquennale		
		août-18	sept-18	oct-18	août-18	sept-18	oct-18	août-18	sept-18	oct-18
Ensemble	100 000	107,6	109,2	108,4	4,1	6,1	4,4	4,7	6,5	5,9
Grandes cultures	25 434	115,5	118,4	117,7	11,7	22,0	20,6	11,1	17,7	15,7
Céréales	15 247	120,6	114,7	114,0	30,1	24,0	23,3	22,1	20,4	16,1
Blé tendre	9 036	123,0	116,7	117,0	33,6	27,5	27,2	25,0	23,2	18,3
Maïs	2 693	116,1	112,1	108,3	20,8	16,4	14,9	11,2	12,7	8,7
Orge	2 583	128,9	122,4	122,0	36,1	27,1	24,6	33,6	29,5	26,1
Oléagineux	3 979	95,7	93,4	94,9	0,8	-0,7	1,5	1,2	-1,3	-1,3
Colza	3 075	98,9	96,7	98,8	2,2	0,3	2,6	3,4	1,1	1,2
Tournesol	730	84,8	81,1	79,8	-3,2	-3,9	-2,7	-4,0	-7,7	-11,0
Pomme de terre	2 890	129,9	189,8	184,6	-23,7	62,1	55,1	-7,5	45,6	47,2
Vins	20 011	110,4	107,0	108,0	5,7	1,2	0,4	10,7	6,5	6,2
Vins AOP	11 166	119,7	113,0	114,6	8,6	-0,1	-0,8	16,8	9,3	9,6
Vins avec et sans IG	2 547	93,2	95,8	96,8	6,4	11,9	8,3	5,0	7,2	4,6
Produits de l'horticulture	3 497	99,7	100,8	102,6	-0,7	0,4	-1,3	1,3	1,5	1,4
Autres produits végétaux	3 318	103,4	103,5	103,4	-1,3	-0,9	-3,1	-4,0	-2,9	-0,4
Fruits	3 233	121,3	115,9	112,2	20,5	8,7	-3,0	23,6	12,5	4,7
Légumes	4 471	103,6	119,9	112,8	10,0	18,8	15,2	10,7	21,8	15,0
Bétail	19 340	99,3	99,9	98,0	-3,7	-1,6	-1,7	-5,8	-4,0	-3,0
Gros bovins	11 153	99,7	99,6	98,2	-0,3	-0,5	-1,7	-2,7	-1,1	-0,8
Veaux	1 962	96,3	97,9	98,1	3,6	1,7	-0,9	0,0	0,3	-1,8
Ovins	1 371	99,2	100,5	99,9	-2,7	-1,1	-1,6	-0,2	-0,1	-1,6
Porcins	4 854	99,5	101,2	96,8	-13,1	-5,1	-2,2	-15,2	-12,2	-8,6
Volailles et lapins	5 985	97,3	98,9	99,5	-0,9	0,1	0,6	-4,6	-3,3	-2,5
Lait de vache	13 527	110,3	111,2	109,1	0,1	-0,5	-1,0	0,2	1,1	2,5
Œufs	1 609	83,3	110,2	120,8	-17,0	-10,6	-27,2	-1,9	10,4	11,8

Source : Insee, Agreste-données brutes

* Contribution à l'évolution annuelle de l'indice d'ensemble

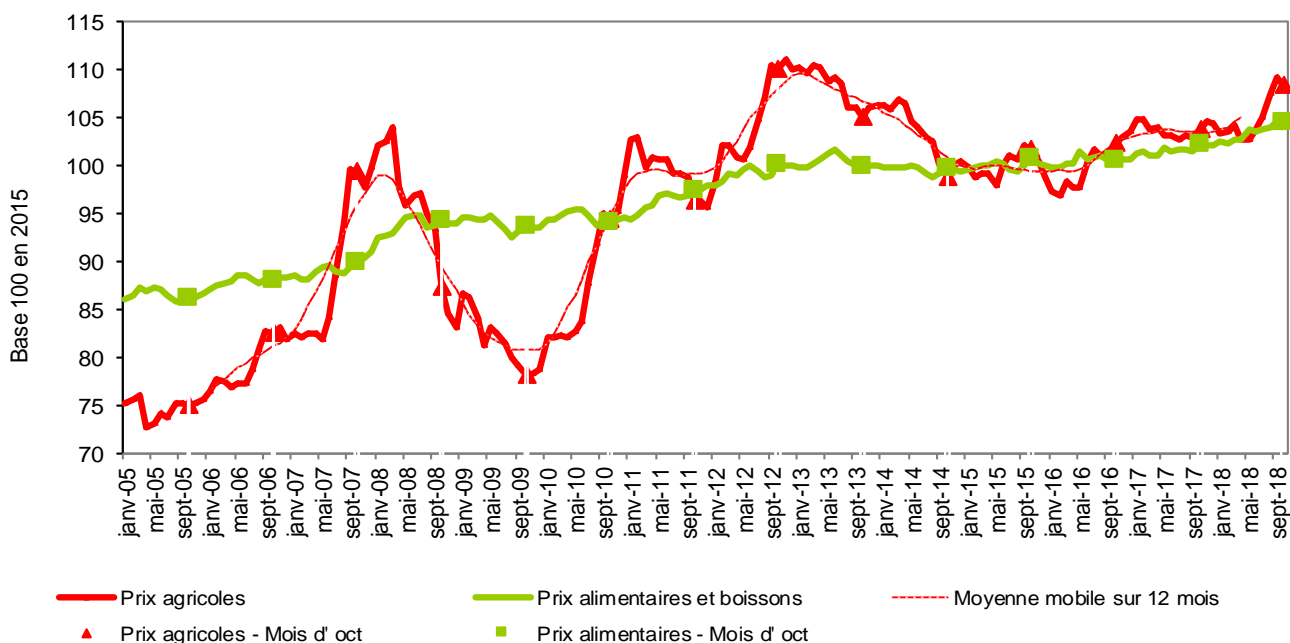
France y c. DOM	Pond. 2015	Ipc base 100 en 2015			Glissement annuel			Evolution en % par rapport à la moyenne quinquennale			Contri- bution (*)
		août-18	sept-18	oct-18	août-18	sept-18	oct-18	août-18	sept-18	oct-18	
Produits alimentaires et boissons non alcoolisées	3 000	104,0	104,7	104,5	2,3	3,0	2,3	3,7	4,4	3,9	2,3
Produits alimentaires	1 360	104,2	104,9	104,7	2,4	3,1	2,4	4,0	4,7	4,1	2,2
Pains et céréales	215	101,8	101,8	101,8	1,4	1,3	1,5	1,6	1,6	1,6	0,2
Viandes	390	103,3	103,0	102,9	1,2	1,2	1,1	2,8	2,8	2,7	0,3
V. de bœuf et veau	103	104,1	103,7	103,6	1,3	1,6	1,5	3,7	3,6	3,5	0,1
V. de mouton, agneau, chèvre	16	105,4	105,0	105,0	0,7	1,1	0,5	4,9	4,8	4,3	0,0
V. de porc	27	103,0	103,0	102,8	1,0	1,7	0,8	2,1	3,4	2,3	0,0
V. de volailles	63	101,9	101,4	101,2	0,9	0,8	0,5	1,1	1,0	0,9	0,0
Autres viandes	7	106,0	105,4	106,5	1,7	1,4	2,5	5,4	5,3	5,6	0,0
Poissons et crustacés	96	112,6	111,6	111,9	2,1	2,6	3,2	10,0	8,4	9,0	0,2
Laits, fromages, œufs	219	101,6	101,6	101,7	2,0	1,8	1,9	1,5	1,6	1,7	0,3
Huiles et graisses	35	112,2	112,0	112,2	7,6	6,9	5,9	10,8	10,6	10,6	0,1
Fruits	97	116,7	115,8	114,0	6,6	6,8	4,5	15,2	16,4	9,7	0,3
Fruits frais	88	117,9	116,8	114,7	7,4	7,5	5,0	16,4	17,7	10,1	0,3
Légumes	138	103,6	110,7	109,8	5,6	11,7	6,5	6,7	12,1	11,2	0,6
Légumes frais	74	105,6	119,6	118,0	9,8	20,8	9,0	13,7	23,6	20,9	0,5
Sucres, confitures, chocolat, confiserie et produits glacés	107	101,0	101,0	101,2	0,2	0,1	0,5	0,0	0,0	0,5	0,0
Produits alimentaires n.c.a.	63	96,9	97,0	96,8	-0,6	-0,2	-0,4	-3,5	-3,3	-3,3	0,0
Boissons non alcoolisées	135	101,7	101,9	102,1	1,3	1,6	1,9	1,2	1,5	1,9	0,2
Cafés, thés et cacao	44	101,7	101,6	101,8	0,6	0,4	0,6	0,7	0,7	1,0	0,0

Source : Insee

* Contribution à l'évolution annuelle de l'indice d'ensemble

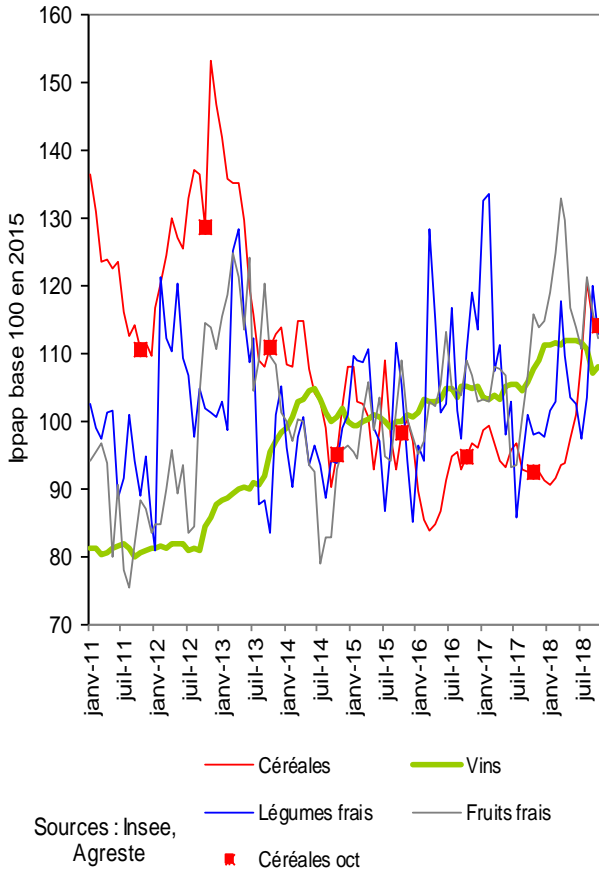
Mise en perspective

En octobre 2018, croissance sur un an plus forte des cours des produits agricoles à la production que des produits alimentaires à la consommation

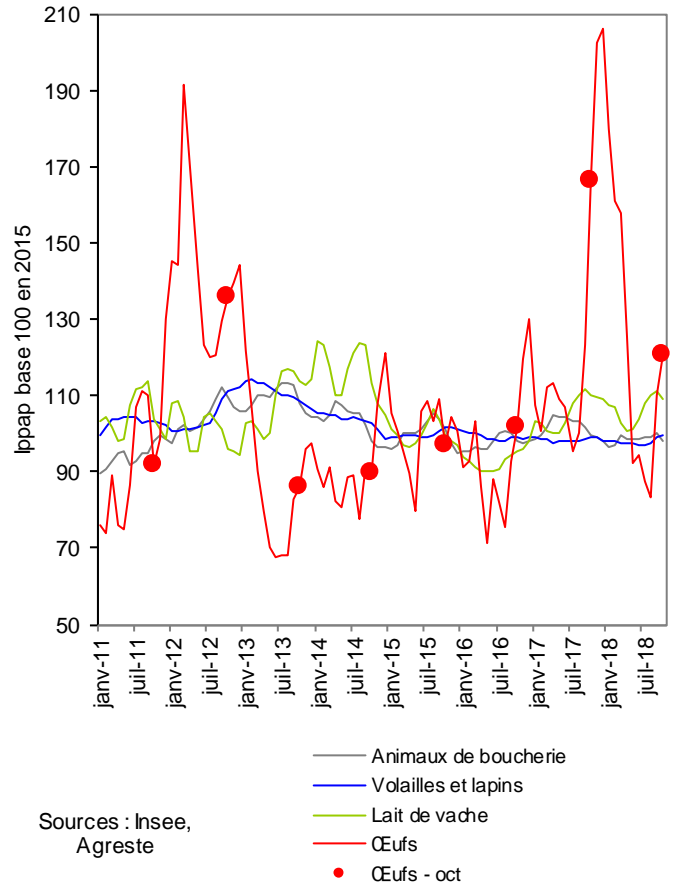


Source : Insee

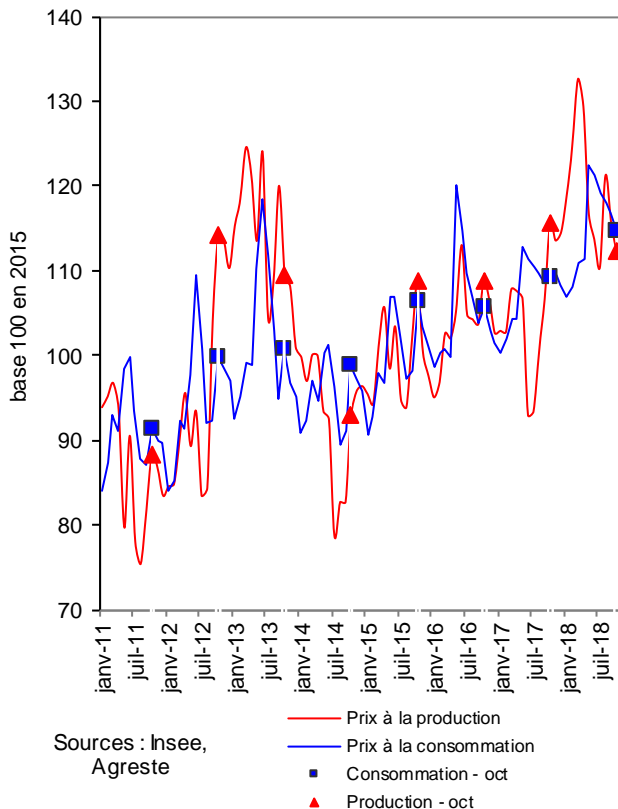
En octobre 2018, les prix à la production des céréales sont en hausse sensible sur un an



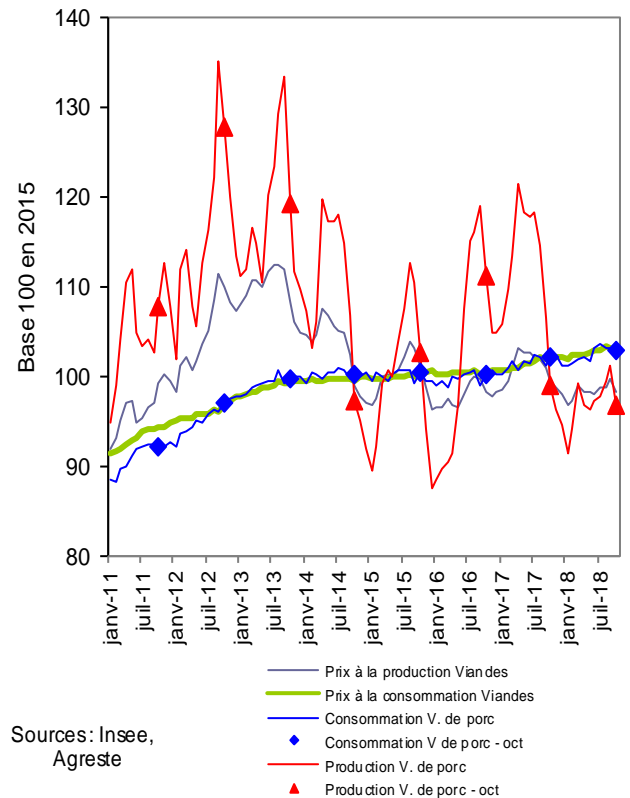
En octobre 2018, les prix à la production des œufs en repli par rapport au niveau haut de 2017



Fruits frais : les prix à la consommation du panier d'octobre 2018 ne répercutent pas la baisse sur un an des prix agricoles à la production



En octobre 2018, recul des prix du porc à la production et hausse à la consommation



Sources et définitions

- Les prix agricoles et alimentaires, intervenant aux deux grands stades de commercialisation des produits agricoles en amont et en aval de la filière, sont mesurés respectivement par l'indice des prix des produits agricoles à la production (Ippap) et l'indice des prix à la consommation (IPC).
- L'Ippap mesure l'évolution des prix des produits vendus par les agriculteurs. Il est élaboré à partir de l'observation des prix du marché, en particulier dans les enquêtes et relevés réalisés par FranceAgriMer-RNM (Réseau des nouvelles des marchés) et le Service de la statistique et de la prospective (SSP) du ministère en charge de l'agriculture et de l'alimentation. Il est calculé par l'Insee et, pour les fruits et légumes, par le SSP. Les séries sont dorénavant calculées et publiées en base 2015 après le rebasement opéré par l'Insee, et par le SSP pour les fruits et légumes frais.
- Les prix des produits alimentaires et boissons non alcoolisées, achetés par les ménages, sont mesurés par l'indice des prix à la consommation, calculé par l'Insee. L'IPC, en base 1998 jusqu'en décembre 2015, est passé en base 2015 en 2016. A cette occasion, les données ont été rétropolées jusqu'en 1990.
- Pour les deux indices et pour s'affranchir des variations saisonnières, le commentaire porte généralement sur leur évolution en glissement annuel. Le glissement annuel rapporte le niveau atteint un mois donné à celui du même mois de l'année précédente : c'est le taux d'évolution en %. Les prix à la production mesurés par l'Ippap étant très fluctuants, leur évolution en glissement annuel est toujours comparée à leur évolution par rapport au prix moyen des mêmes mois des cinq années précédentes (moyenne quinquennale). Quand les cours sont comparés au mois précédent, les données sont alors corrigées des variations saisonnières.

Pour en savoir plus

- Toutes les séries conjoncturelles concernant les prix à la production annuels et mensuels depuis 1968, et aussi les prix à la consommation des produits alimentaires et boissons non alcoolisées annuels et mensuels depuis 1990, sont présentes dans l'espace « Données en ligne » du site Internet de la statistique agricole : <http://agreste.agriculture.gouv.fr/page-d-accueil/article/donnees-en-ligne>
- Les séries conjoncturelles concernant les prix à la production annuels et mensuels depuis 2005, et aussi les prix à la consommation des produits alimentaires et boissons non alcoolisées annuels et mensuels depuis 1998 sont également disponibles dans l'espace « Conjoncture – Séries mensuelles (bulletin) » <http://agreste.agriculture.gouv.fr/conjoncture/le-bulletin/article/bulletin-mensuel-8485>
- Les Infos rapides « Prix agricoles et alimentaires » publiées mensuellement depuis septembre 2007 (sauf en juillet et octobre)



Agreste : la statistique agricole

Ministère de l'Agriculture et de l'Alimentation
Secrétariat Général
SERVICE DE LA STATISTIQUE ET DE LA PROSPECTIVE
3 rue Barbet de Jouy - 75349 Paris 07 SP
Site Internet : www.agreste.agriculture.gouv.fr

Directrice de la publication : Béatrice Sédillot
Rédacteur : Annie Delort
Composition : SSP
Dépôt légal : à parution

© Agreste 2018

Cette publication est disponible à parution sur le site Internet de la statistique agricole
<http://www.agreste.agriculture.gouv.fr> (dans la rubrique Conjoncture)