

# Agreste Conjoncture

## Coûts de production



Juin 2017 n° 2017 - 077

6/10

**Infos rapides**

### En avril 2017, le prix d'achat des intrants reste stable

***En avril 2017, le prix d'achat des moyens de production agricole est stable pour le deuxième mois consécutif, rompant avec la remontée intervenue depuis octobre 2016 après plusieurs mois de repli. Sur un an, la hausse amorcée en janvier se confirme, sous l'effet de l'augmentation du prix des aliments pour animaux, amorcée pour la première fois depuis juillet 2013 en mars 2017, du prix l'énergie, et du ralentissement de la baisse du prix des engrais et amendements.***

***En avril 2017, avec deux jours ouvrables de moins qu'en 2016, la production nationale d'aliments composés pour les animaux de ferme baisse mécaniquement (- 6,4 %) et ceci pour toutes les filières animales.***

***En février 2017, dans un contexte de prix toujours en repli sur un an, les livraisons d'azote et de potasse ont été supérieures à celles de février 2016 tandis que celles de phosphate ont reculé. En cumul depuis le début de la campagne 2016/2017, les livraisons d'azote se sont stabilisées. La baisse des livraisons de phosphate et de potasse s'est, quant à elle, de nouveau atténuée.***

#### Sommaire

##### Prix d'achat des moyens de production agricole (Ipampa)

En avril 2017, le prix d'achat des moyens de production agricole reste stable pour le deuxième mois consécutif.

page 2

##### Alimentation animale

En avril 2017, la production nationale d'aliments composés repart à la baisse.

page 3

##### Énergie et engrais

En février 2017, les livraisons d'engrais progressent de nouveau par rapport au mois précédent malgré la hausse des prix.

page 5

#### Sources et définitions

page 7

#### Pour en savoir plus

page 7



MINISTÈRE  
DE L'AGRICULTURE  
ET DE  
L'ALIMENTATION

## Prix d'achat des moyens de production agricole (Ipampa)

### Les faits marquants

**En avril 2017, le prix d'achat des moyens de production agricole reste stable pour le deuxième mois consécutif**

En avril 2017, le prix d'achat des intrants (mesuré par l'Ipampa pour les biens et services de consommation courante) est resté stable (+ 0,2 %) pour le deuxième mois consécutif après trois mois d'augmentation. Sur un an, la hausse du prix amorcée en janvier s'est accélérée (+ 1,6 % vs + 1,2 % en mars).

En avril 2017, le prix de l'énergie et des lubrifiants est reparti à la hausse (+ 0,9 %) après un bref recul le mois précédent. En conséquence, sur un an, l'augmentation des prix observée depuis octobre 2016 s'est poursuivie (+ 15,5 %), à un rythme néanmoins plus faible que celui observé en décembre (+ 18,3 %) et sur les deux premiers mois de l'année (resp. + 22,5 % et + 23,1 %).

En avril 2017, après trois mois de hausse, le prix d'achat des aliments pour animaux s'est stabilisé (- 0,1 %). En revanche, sur un an, le prix des aliments pour animaux a poursuivi sa croissance retrouvée en mars 2017, sous l'effet de la hausse conjointe des prix des aliments simples (+ 4,4 %) et composés (+ 1,4 %). En avril 2017, le prix des engrais et amendements s'est stabilisé (- 0,2 %) après quatre mois de hausse. Sur un an, le recul du prix s'est amoindri pour le sixième mois consécutif (- 5,2 % vs 6 % en mars).

En avril 2017, le prix des intrants est resté stable dans la plupart des Otex. Sur un an, comme le mois précédent, les prix ont progressé dans l'ensemble des Otex à l'exception de l'Otex Grandes cultures.

### Les indicateurs

#### Hausse sur un an du prix de l'énergie et des lubrifiants

Indice base 100 en 2010

Biens et services de consommation courante	Pondérations (%)	avril			Cumul janv-avri 2017 (%)	Evol cumul 17/16 (%)
		2016	2017	gliss. annuel (%)		
<b>Ensemble</b>	<b>100,0</b>	<b>106,2</b>	<b>107,9</b>	<b>1,6</b>	<b>107,7</b>	<b>1,1</b>
dont						
Semences	7,4	108,5	106,5	-1,8	106,4	-1,9
Énergie et lubrifiants	13,0	87,5	101,1	15,5	101,5	19,0
Engrais et amendements	12,0	111,7	105,9	-5,2	105,4	-7,0
Prod. de protection des cultures	10,2	98,9	98,3	-0,6	97,9	-0,7
Aliments des animaux	26,8	111,5	113,7	2,0	113,4	0,2
Aliments simples	4,1	108,2	113,0	4,4	113,4	4,2
Aliments composés	22,6	112,1	113,9	1,5	113,5	-0,5

Source : Insee, Agreste

#### Hausse du prix des intrants sur un an dans la plupart des Otex

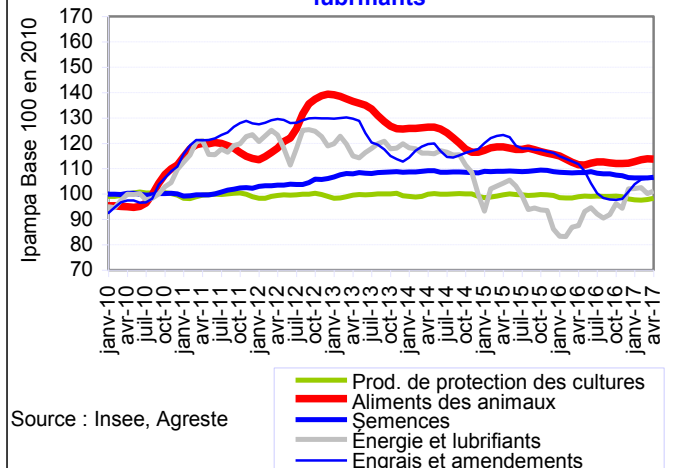
Indice base 100 en 2010

Orientation technico-économique des exploitations agricoles (OTEX)	avril			Cumul janv-avri 2017 (%)	Evol cumul 17/16 (%)
	2016	2017	gliss. annuel (%)		
<b>Ensemble</b>	<b>106,2</b>	<b>107,9</b>	<b>1,6</b>	<b>107,7</b>	<b>1,1</b>
dont					
Grandes cultures	104,6	104,5	-0,1	104,2	-0,5
Horticulture, maraîchage	103,2	104,7	1,4	104,6	1,6
Cultures permanentes	102,7	103,8	1,1	103,7	1,1
Herbivores	107,3	109,7	2,2	109,6	1,8
Hors sol	108,6	109,9	1,2	109,6	0,0
Autres	106,1	107,4	1,2	107,2	0,8

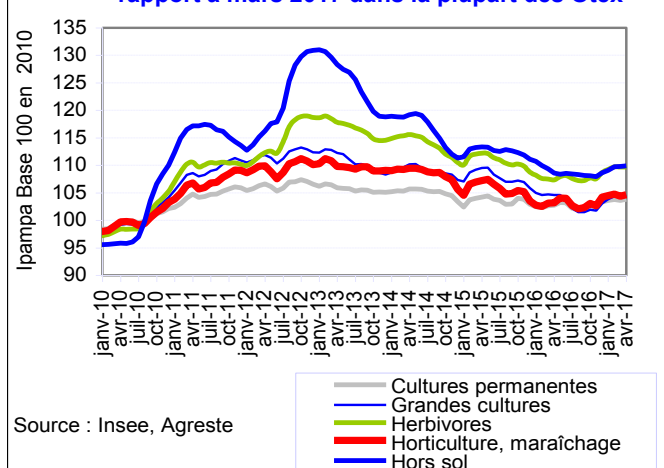
Source : Insee, Agreste

### Mises en perspective

#### En avril 2017, hausse du prix de l'énergie et des lubrifiants



#### En avril 2017, stabilité du prix des intrants par rapport à mars 2017 dans la plupart des Otex



## Alimentation animale

### Les faits marquants

### En avril 2017, la production nationale d'aliments repart à la baisse

En avril 2017, avec deux jours ouvrables de moins qu'en 2016, la production nationale d'aliments composés pour les animaux de ferme baisse mécaniquement (-6,4 %) et ceci pour toutes les filières animales.

Après une hausse le mois précédent, la production d'aliments composés pour bovins, incluant la production totale de mash, est en baisse : -6,1 % en avril 2017 contre +5,5 % en mars 2017 par rapport au même mois de l'année précédente. La fabrication d'aliments pour vaches laitières diminue de manière non négligeable : -8,1 % tandis que celle à destination des autres bovins régresse également : -1,4 %. La relative douceur du mois d'avril a certainement permis de réduire les besoins en matière azotée, en maintenant les troupeaux au pâturage. En cumul de janvier à avril 2017, la demande en aliments composés pour bovins a toutefois été supérieure à celle de 2016.

En avril 2017, la production industrielle d'aliments porcins est en baisse pour toutes les catégories. En cumul sur les quatre premiers mois de l'année, la baisse est plus marquée pour les porcs à l'engrais : -5,4 %. Par ailleurs, le volume d'aliments complets, tout comme celui des aliments complémentaires affiche depuis le début de l'année une baisse d'environ -4 %. D'après les bilans céréaliers prévisionnels de la campagne 16/17, l'autoconsommation est en progression donc les éleveurs favoriseraient les aliments produits à la ferme.

En avril 2017, la production d'aliments composés pour volailles est en baisse : -5,8 % sur un an, principalement sous l'effet d'une baisse à destination des poulets de chair, pondeuses et dindes. En revanche, en cumul de janvier à avril 2017, la fabrication d'aliments composés pour les poulets de chairs est en progression (+1,6) en lien avec la hausse des mises en place de poussin sur le 1<sup>er</sup> trimestre 2017 et celle pour la filière pondeuse est quasi-stable : (+0,6 %).

Au premier trimestre 2017, la demande des professionnels de la nutrition animale s'est nettement orientée vers le blé et l'orge.

### Les indicateurs

### En avril 2017, la production d'aliments composés recule de 6,4 % par rapport à avril 2016.

	Production d'aliments composés (millier de tonnes)						Ipampa (indice base 100 en 2010)					
	avril			cumul janvier-avril			avril			moyenne mensuelle janvier-avril		
	2016	2017	Evol %	2016	2017	Evol %	2016	2017	Evol %	2016	2017	Evol %
Bovins	343	322	-6,1	1 566	1 607	2,6	115,6	117,0	1,2	117,4	116,7	-0,6
Ovins Caprins	58	57	-2,1	246	263	7,1	114,5	113,9	-0,5	115,7	113,0	-2,4
Porcins	395	369	-6,6	1 592	1 524	-4,3	112,1	112,4	0,4	114,6	111,6	-2,6
Volailles	655	618	-5,8	2 674	2 631	-1,6	110,1	109,6	-0,5	111,7	109,3	-2,1
Lapins	27	24	-11,6	113	106	-6,5	118,8	115,1	-3,1	120,3	115,2	-4,3
Allaitement	30	24	-20,9	118	109	-8,2	100,5	113,4	12,8	102,0	114,0	11,7
<b>Animaux de ferme</b>	<b>1 545</b>	<b>1 446</b>	<b>-6,4</b>	<b>6 436</b>	<b>6 368</b>	<b>-1,0</b>	<b>112,1</b>	<b>113,9</b>	<b>1,5</b>	<b>114,0</b>	<b>113,5</b>	<b>-0,5</b>

Source : Agreste d'après Coop de France NA - SNIA, Insee

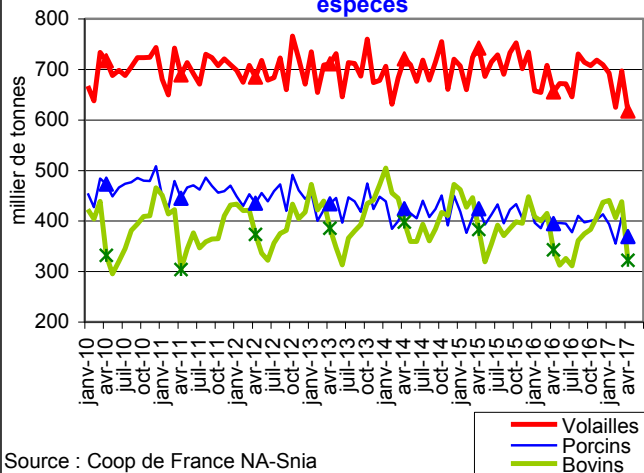
Note : La production d'aliments composés pour les bovins inclut le mash.

### En ce début d'année, les fabricants ont favorisé les incorporations de blé aux dépens de celles de maïs

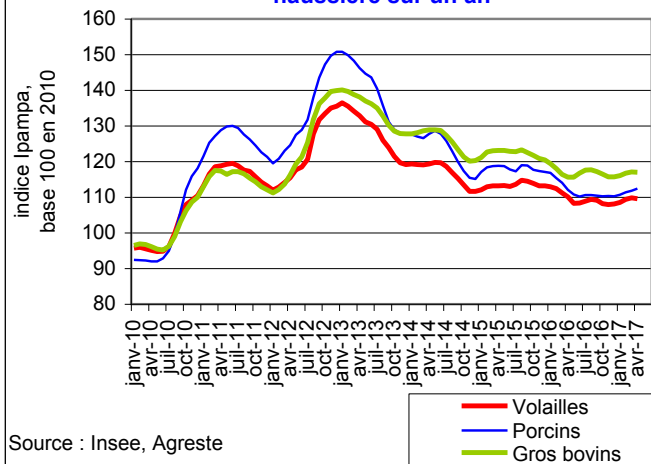
	Incorporations (millier de tonnes)						cotations (€/t)					
	mars			cumul janvier-mars			mars			moyenne mensuelle janvier-mars		
	2016	2017	Evol %	2016	2017	Evol %	2016	2017	Evol %	2016	2017	Evol %
Blé	458	462	0,9	1 265	1 309	3,5	125	146	16,8	130	150	15,8
Maïs	234	203	-13,2	683	597	-12,6	135	165	22,5	138	166	20,4
Orge	93	152	64,4	264	438	66,1	123	128	3,5	126	129	2,1
Tourteaux (total)	528	539	2,2	1 566	1 585	1,2						
<i>Tourteau de soja</i>	296	323	9,0	908	917	0,9	308	355	15,3	313	363	16,1
<i>Tourteau de colza</i>	231	216	-6,5	658	669	1,6	195	225	15,2	196	222	13,7

Source : Agreste (disponibilités en tourteaux), FranceAgriMer (incorporations des céréales dans les aliments composés), la Dépêche-Le Petit Meunier, Douanes, SGFHTF

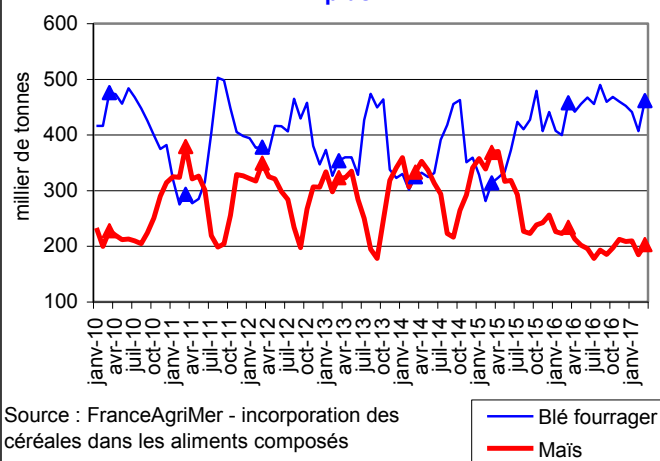
**En avril 2017, la production d'aliments composés est en baisse pour toutes les espèces**



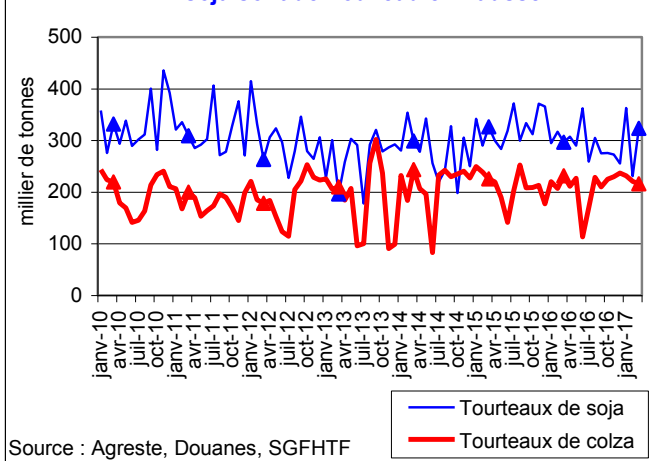
**En avril 2017, le prix d'achat des aliments composés confirme sa tendance haussière sur un an**



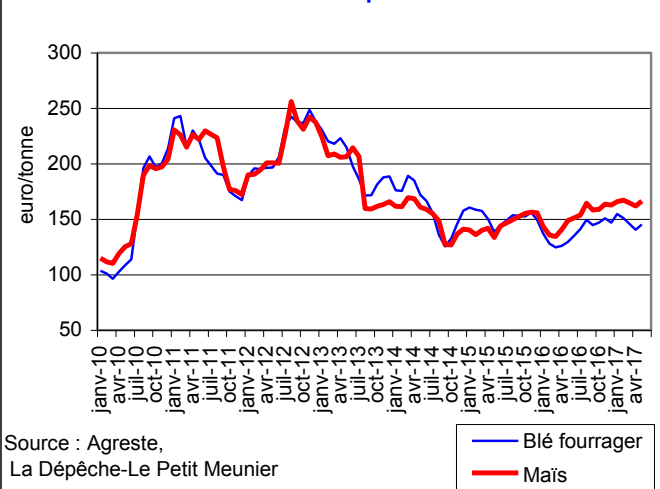
**En mars 2017, l'écart entre incorporation de blé et de maïs par les fabs se creuse de plus en plus**



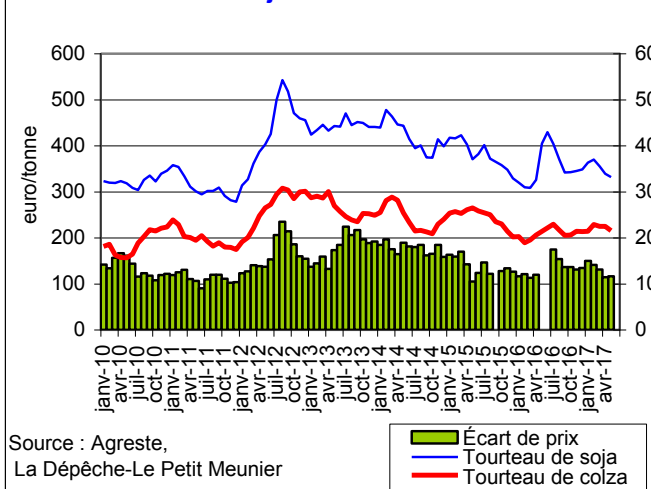
**En mars 2017, les incorporations de tourteaux de soja sont de nouveau en hausse**



**Depuis début 2017, les cours du blé fourrager et du maïs sont bien supérieurs à ceux de 2016**



**En mai 2017, les cours du tourteau de soja baissent assez fortement**



### Les faits marquants

**En février 2017, les livraisons d'engrais progressent de nouveau par rapport au mois précédent malgré la hausse des prix.**

En février 2017, les livraisons d'engrais azotés ont progressé pour le deuxième mois consécutif malgré la hausse des prix amorcée en novembre 2016 après une phase baissière entamée en mai 2015. Sur un an, les livraisons ont également augmenté tandis que le recul des prix s'est de nouveau atténué (- 5,6 %). Ainsi, en cumul sur les huit premiers mois de la campagne 2016/2017, les livraisons d'engrais azotés se sont, pour la première fois, stabilisées par rapport à la campagne 2015/2016 dans un contexte de prix toujours en baisse (- 17,7 % en moyenne).

En février 2017, les livraisons de phosphate et de potasse ont progressé par rapport à janvier (resp. + 23 % et + 6,4 %) malgré la légère hausse des prix (resp. + 0,8 % et + 0,4 %). Sur un an, les livraisons de phosphate reculent tandis que celles de potasse augmentent pour le quatrième mois consécutif. En cumul sur les dix premiers mois de la campagne 2016/2017, le recul des livraisons de phosphate et

de potasse s'atténue dans un contexte de prix toujours en repli. Sur les dix premiers mois de la campagne, ces derniers ont diminué de 12,5 % en moyenne pour les phosphates et de 9,2 % pour les potasses.

En avril 2017, le prix du baril de pétrole brut de la mer du nord a augmenté (+ 2,1 % par rapport à mars 2017). Le baril atteint 53,1 \$ contre 52 \$ le mois précédent. Sur un an, l'accroissement du prix entamé en octobre 2016 s'atténue de nouveau mais reste soutenu (+ 25,5 % vs + 33 % entre mars 2016 et mars 2017). En avril 2017, le prix du fioul domestique carburant, qui représente la moitié du poste « énergie et lubrifiants » de l'Ipampa, a également progressé (+ 2,4 %). En conséquence, sur un an, la hausse du prix débutée en octobre 2016 s'est accélérée (+ 33,5 % vs + 31,9 % le mois précédent). Les chiffres, prennent en compte le remboursement aux agriculteurs de 5 centimes par litre de fioul de la taxe sur la consommation des produits énergétiques (TICPE).

### Les indicateurs

#### Livraisons d'engrais en quantités d'éléments fertilisants et indices de prix des engrais simples

Unité : 1000 tonnes

Campagne de juillet à juin	janvier			février			Cumul campagne (1)			Campagne complète (1)		
	2016	2017	Evol en %	2016	2017	Evol en %	Camp. 15-16	Camp. 16-17	Evol en %	Camp. 14-15	Camp. 15-16	Evol en %
<b>Livraisons d'engrais en quantités d'éléments fertilisants</b>												
Total N	206	231	12,4	206	237	14,8	1527	1526	-0,1	2216	2210	-0,3
<b>Ipampa Indice base 100 en 2010</b>												
Engrais simples azotés	116,0	105,0	-9,5	114,8	108,3	-5,6	118,3	97,4	-17,7	125,0	114,7	-8,2

Campagne de mai à avril	janvier			février			Cumul campagne (1)			Campagne complète (1)		
	2016	2017	Evol en %	2016	2017	Evol en %	Camp. 15-16	Camp. 16-17	Evol en %	Camp. 14-15	Camp. 15-16	Evol en %
<b>Livraisons d'engrais en quantités d'éléments fertilisants</b>												
Total P2O5	54	44	-19,1	57	54	-5,1	369	316	-14,3	436	432	-0,9
Total K2O	43	52	21,2	46	55	18,1	340	323	-4,8	483	422	-12,6
<b>Ipampa Indice base 100 en 2010</b>												
<b>Engrais simples</b>												
phosphatés	127,1	111,2	-12,5	125,2	112,1	-10,4	128,7	112,5	-12,5	121,3	128,3	5,8
potassiques	98,9	88,6	-10,4	97,6	88,9	-8,9	99,9	90,7	-9,2	98,4	99,6	1,2

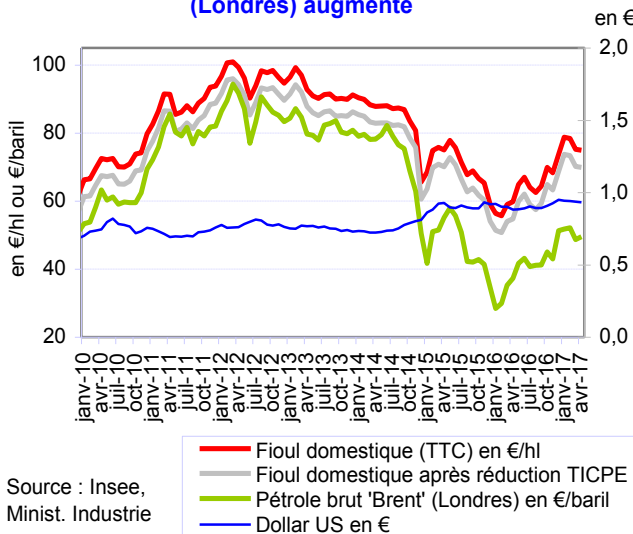
Source : Unifa, Insee (1) campagne de juillet à juin pour l'azote (N) et de mai à avril pour le phosphate (P2O5) et la potasse (K2O)

#### Evolution du prix de l'énergie

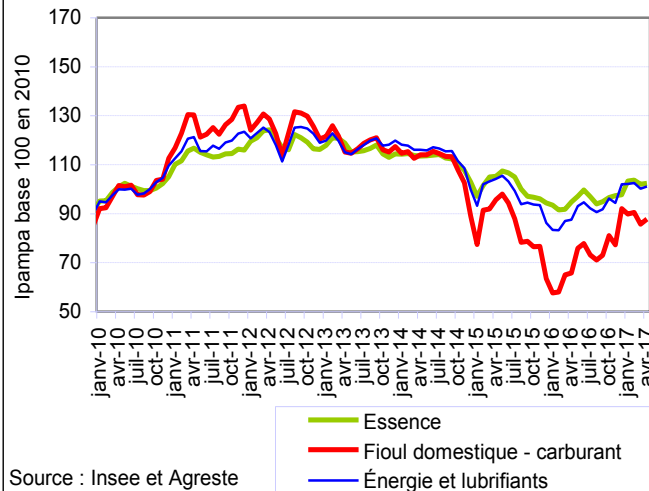
	janvier			février			Moyenne mensuelle cumulée			Année 2015	Année 2016	Evol en %
	2016	2017	Evol en %	2016	2017	Evol en %	2016	2017	évol en %			
<b>Cours du pétrole brut "Brent" Londres</b>												
En \$	31	55	78,6	33	56	68,7	32	46	42,6	52	44	-15,9
En €	28	52	83,3	30	52	73,7	29	42	42,6	47	40	-15,6
Dollar	0,92	0,94	2,3	0,90	0,94	4,2	0,91	0,91	-0,2	0,90	0,90	0,3
<b>Ipampa Indice base 100 en 2010</b>												
Gazole	90,1	110,7	22,9	89,1	110,9	24,4	99,6	99,8	0,3	101,2	98,9	-2,3
Fioul domestique carburant	57,6	89,9	55,9	58,0	90,4	55,8	80,4	79,2	-1,6	84,2	78,2	-7,0
Essence	93,4	103,2	10,5	91,5	103,7	13,4	99,8	98,6	-1,2	101,0	98,2	-2,7
<b>Énergie, lubrifiants</b>	<b>83,4</b>	<b>102,2</b>	<b>22,5</b>	<b>83,3</b>	<b>102,5</b>	<b>23,1</b>	<b>95,6</b>	<b>95,1</b>	<b>-0,5</b>	<b>97,7</b>	<b>94,5</b>	<b>-3,3</b>

Source : Insee

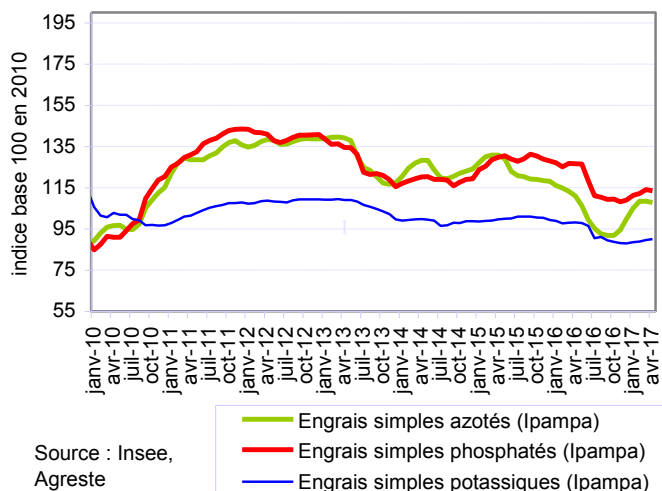
**En avril 2017, le prix du pétrole brut 'Brent' (Londres) augmente**



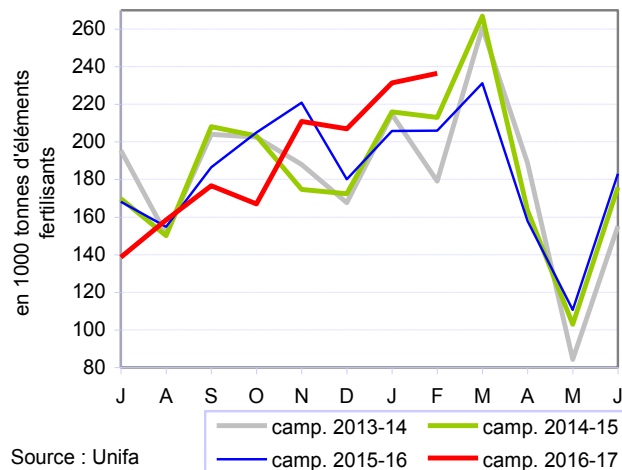
**En avril 2017, les prix du fioul domestique - carburant et de l'essence progressent**



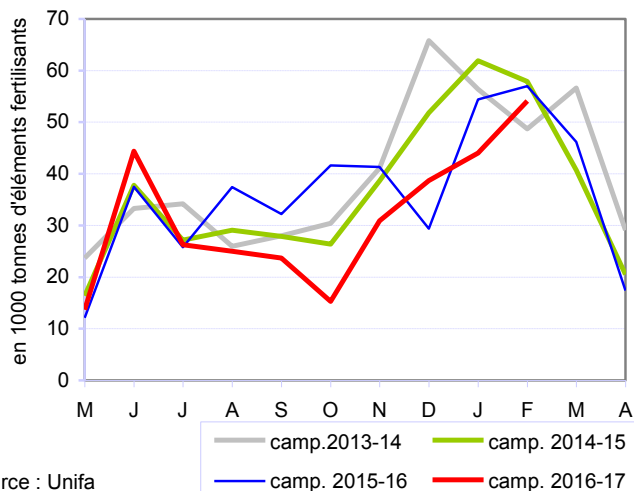
**En février 2017, les prix d'achat des engrais sont en hausse**



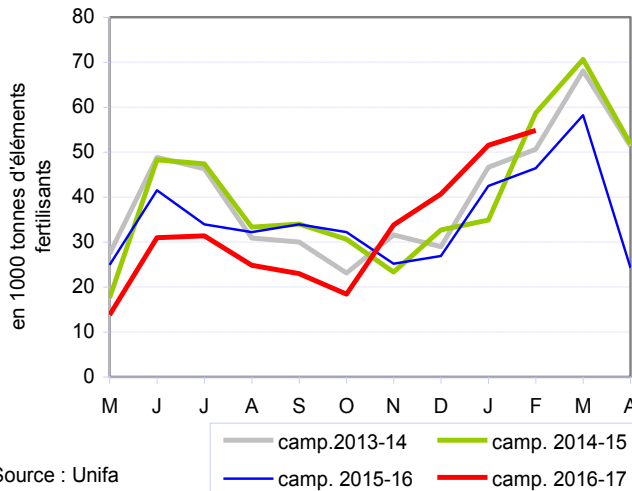
**En février 2017, les livraisons d'azote sont en hausse sur un an pour le 3<sup>ème</sup> mois consécutif**



**En février 2017, les livraisons de phosphate sont en baisse sur un an...**



**...tandis que celles de potasse augmentent pour le 3<sup>ème</sup> mois consécutif**



## Sources et définitions

### Ipampa

L'indice des prix d'achat des moyens de production agricole (Ipampa) permet de suivre l'évolution des prix des biens et services utilisés par les exploitants dans leur activité agricole. Son calcul est réalisé conjointement par le SSP et l'Insee. Il est alimenté par l'enquête sur l'observation des consommations intermédiaires nécessaires aux exploitations agricoles (EPCIA), réalisée par les services régionaux du SSP auprès des organismes vendeurs. L'indice actuel est en base 100 en 2010.

Les exploitations agricoles sont classées, en fonction de leurs spécialisations, en orientations technico-économiques (Otex). L'Ipampa par Otex est établi par le SSP à partir des indices mensuels de l'Ipampa, auxquels sont appliquées des pondérations spécifiques aux Otex.

### Engrais

Les trois éléments principaux des engrais sont l'azote (N), le phosphore (P) et le potassium (K).

### Produits énergétiques

Dans les produits énergétiques, le gazole est utilisé comme combustible. Le fioul domestique est principalement utilisé comme carburant. Depuis fin 2004, les agriculteurs bénéficient d'un remboursement sur la taxe intérieure des produits pétroliers (TIPP), devenue taxe sur la consommation des produits énergétiques (TICPE). Initialement de 4 centimes, il a été porté à 5 centimes par litre de fioul depuis septembre 2005. L'Ipampa intègre cette mesure à effet rétroactif jusqu'à la fin d'année 2011 ; Le remboursement au titre des années 2012 et suivantes est dorénavant intégré par anticipation dans l'Ipampa, supposant ainsi la reconduction de la mesure. En cas de modification de la mesure, l'Ipampa sera rétrospectivement corrigé.

La série relative au prix du pétrole brut "brent" Rotterdam a été remplacée par le prix du pétrole brut "brent" Londres.

### Alimentation animale

Le mash est un aliment concentré correspondant à un mélange de matières premières grossièrement broyées, qui vient en substitution de plusieurs aliments simples. La production totale de mash est incluse dans la production d'aliments composés pour bovins, répartie entre les vaches laitières et les autres bovins au prorata de la production d'aliments composés pour ces deux espèces.

Les incorporations de céréales se rapportent uniquement aux aliments composés élaborés par l'industrie.

Les quantités de tourteaux font référence au disponible en France : production des huileries (SGFHTE : syndicat général des fabricants d'huile et de tourteaux de France) et solde du commerce extérieur.

L'indice Ipa est un indice de prix de matières premières en disponible entrant dans l'alimentation animale, publié par La Dépêche-Le Petit Meunier.

## Pour en savoir plus

Pour une information plus détaillée sur l'Ipampa, se référer au document « Calendrier de parution et repères méthodologiques » sur le site Agreste, onglet « Conjoncture » puis « Coûts de production »

Toutes les séries conjoncturelles publiées pour le thème de cette Infos Rapides sont présentes dans l'espace « Données en ligne » du site Internet de la statistique agricole :

<http://www.agreste.agriculture.gouv.fr>



## Agreste : la statistique agricole

Ministère de l'Agriculture et de l'Alimentation  
Secrétariat Général  
**SERVICE DE LA STATISTIQUE ET DE LA PROSPECTIVE**  
3 rue Barbet de Jouy - 75349 Paris 07 SP  
Site Internet : [www.agreste.agriculture.gouv.fr](http://www.agreste.agriculture.gouv.fr)

Directrice de la publication : Béatrice Sédillot  
Rédacteur : Mélanie Kuhn-Le Braz, Aurélien Lavergne  
Composition : SSP  
Dépôt légal : à parution

© Agreste 2017

Cette publication est disponible à parution sur le site Internet de la statistique agricole  
<http://www.agreste.agriculture.gouv.fr> (dans la rubrique Conjoncture)