

Décembre 2019 – n°2019 – 191

Infos rapides

Données à télécharger au format tableur

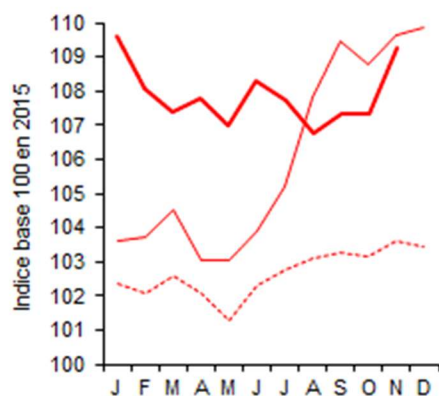
En novembre 2019, quasi-stabilité sur un an des prix des produits agricoles à la production

En novembre 2019, les prix à la production de l'ensemble des produits agricoles sont quasiment stables sur un an (- 0,3 % en données brutes) tout en progressant de 1,8 % comparés au mois précédent en données corrigées des variations saisonnières. La forte progression des cours des porcins et, à un moindre titre, du lait compense presque le repli de la plupart des productions végétales, à l'exception des oléagineux et des pommes de terre. Toutefois, sur les onze mois de l'année, l'ensemble des cours reste à un niveau élevé, dépassant de 2,1 % en moyenne, les niveaux de 2018.

En novembre 2019, les prix à la consommation des produits alimentaires et des boissons non alcoolisées augmentent sur un an (+ 2,1 %) tirés par ceux des viandes et des laits-fromages-œufs.

Ensemble des prix à la production des produits agricoles

En novembre 2019, quasi-stabilité des prix sur un an

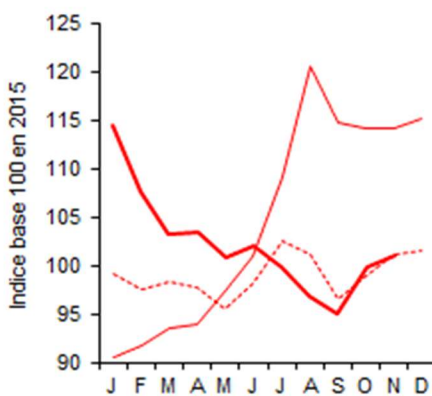


— 2019 — 2018 - - - - - Moyenne 2014-2018

Source : Insee, Agreste-données brutes

Prix des céréales

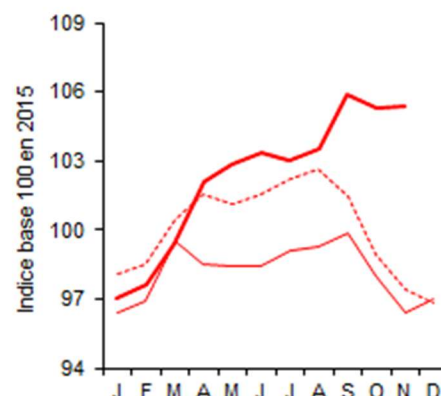
Des cours en deçà de ceux de 2018 mais proches de la moyenne 2014-2018



Source : Insee, Agreste-données brutes

Prix des animaux de boucherie

Des prix supérieurs à ceux de novembre 2018 et à la moyenne 2014-2018



Source : Insee, Agreste-données brutes

Avertissement :

Conformément aux directives européennes, les indices de prix des produits agricoles à la production sont diffusés en base 100 en 2015 depuis les résultats de janvier 2018.



Prix agricoles et alimentaires

Les faits marquants

En novembre 2019, les cours des produits agricoles à la production se maintiennent tandis que les prix à la consommation des produits alimentaires et des boissons non alcoolisées augmentent

En novembre 2019, les prix de l'ensemble des produits agricoles à la production augmentent comparés au mois précédent (+ 1,8 % en données corrigées des variations saisonnières). Toutefois, les prix se stabilisent sur un an par rapport à des prix 2018 élevés (- 0,3 %).

En novembre, malgré un rebond des cours sous l'effet d'une part, des inquiétudes au sujet des récoltes dans l'hémisphère sud et de la pression à la hausse engendrée par une limitation des ventes, et d'autre part, d'une demande dynamique adressée à la France, les prix des céréales restent en deçà des niveaux de novembre 2018. Ils se maintiennent toutefois par rapport aux cours moyens 2014-2018. Les prix des oléagineux sont supérieurs à ceux de 2018 et aux cours moyens, soutenus par des récoltes de colza en diminution en France et dans l'UE et par la hausse de l'huile de palme. En dépit d'une légère baisse par rapport au mois précédent provoquée par l'annonce d'une production en hausse, les cours de la pomme de terre restent à des niveaux élevés grâce à une demande soutenue.

Alors que la récolte 2019 est estimée en net recul, les prix des vins issus de la récolte abondante de 2018 s'affichent de nouveau en retrait par rapport à ceux de novembre 2018.

En novembre 2019, les prix des fruits sont légèrement au-dessus des cours moyens 2014-2018, la bonne tenue des pommes et poires ayant plus que compensé la baisse des cours des noix. Les prix peinent toutefois à dépasser ceux de 2018, sauf pour la poire

pénalisée par une production en repli. Les cours des légumes sont quant à eux nettement supérieurs aux niveaux moyens des cinq dernières années, grâce aux choux-fleurs, aux endives, aux poireaux et aux salades. Les prix sont toutefois étales par rapport à ceux de 2018, les hausses ayant été contrebalancées par le repli des cours du poireau et de la tomate.

En novembre 2019, les cours des animaux de boucherie sont tirés à la hausse par la poursuite de l'envolée des cours des porcins : prix supérieurs de près de 40 % aux cours moyens 2014-2018 et à ceux de novembre 2018. Ils bénéficient de l'appel d'air à l'exportation insufflé par la demande chinoise, la consommation de viande porcine demeurant morose sur le plan intérieur. Après plusieurs mois de baisse sur un an, les prix des veaux et des ovins se redressent légèrement, dans un contexte de repli des abattages et de hausse saisonnière des cours. Seuls les prix des gros bovins reculent légèrement sur un an. Les prix des œufs se maintiennent sous l'effet d'une demande dynamique et d'une offre limitée ; quant aux cours du lait, ils restent dynamiques bien que l'écart se resserre par rapport aux prix de 2018.

Les prix à la consommation des produits alimentaires et des boissons non alcoolisées s'accroissent en novembre 2019 (+ 2,1 % sur un an) portés par les viandes et les laits-fromages-œufs. Les prix du porc augmentent plus à la production qu'à la consommation.

Les indicateurs

En novembre 2019, la hausse des prix à la production du bétail portée par les porcins

	Pondérations 2015	Ippap base 100 en 2015			Glissement annuel			Evolution en % par rapport à la moyenne quinquennale			Contri- bution (*)
		sept-19	oct-19	nov-19	sept-19	oct-19	nov-19	sept-19	oct-19	nov-19	
Ensemble	100 000	107,3	107,4	109,3	-1,9	-1,3	-0,3	4,0	4,1	5,5	-0,3
Grandes cultures	25 434	108,5	111,0	111,7	-8,3	-4,7	-4,6	6,3	7,9	6,9	-1,3
Céréales	15 247	95,1	99,9	101,0	-17,1	-12,4	-11,5	-1,6	1,0	-0,1	-1,8
Blé tendre	9 036	96,1	101,8	103,9	-17,7	-13,0	-10,8	-0,3	2,5	2,0	-1,0
Maïs	2 693	102,6	104,0	103,9	-8,5	-3,9	-6,5	3,8	5,0	2,2	-0,2
Orge	2 583	88,6	93,1	92,4	-27,6	-23,7	-23,3	-9,8	-7,1	-8,5	-0,7
Oléagineux	3 979	99,7	100,0	101,5	6,8	5,3	6,7	6,4	4,7	4,2	0,2
Colza	3 075	103,8	103,6	105,2	7,3	4,8	6,3	9,1	6,4	6,4	0,2
Tournesol	730	84,3	85,6	87,6	4,0	7,4	9,8	-2,7	-2,2	-4,0	0,1
Pomme de terre	2 890	199,0	195,4	193,3	5,1	6,2	2,6	41,0	42,8	41,1	0,1
Vins	20 011	102,9	103,4	105,5	-4,8	-5,3	-4,2	-1,0	-1,2	0,0	-0,8
Vins AOP	11 166	102,8	104,8	107,2	-9,0	-8,5	-7,4	-4,6	-3,2	-2,2	-0,9
Vins avec et sans IG	2 547	98,1	93,5	99,5	1,8	-5,5	-1,1	6,1	-2,5	2,9	0,0
Produits de l'horticulture	3 497	103,3	104,2	108,1	1,0	-0,8	0,3	2,9	1,5	3,9	0,0
Autres produits végétaux	3 318	101,7	101,9	102,2	-0,9	7,0	7,4	-1,5	1,4	1,7	0,2
Fruits	3 233	106,8	106,6	106,5	-7,9	-5,0	-4,1	4,5	-1,0	1,0	-0,1
Légumes	4 471	113,8	103,9	132,2	-5,1	-7,9	-0,3	8,7	-0,1	21,7	0,0
Bétail	19 340	105,9	105,3	105,4	6,0	7,5	9,3	4,3	6,4	8,2	1,6
Gros bovins	11 153	98,1	96,0	95,0	-1,5	-2,3	-1,0	-1,1	-1,8	-1,4	-0,1
Veaux	1 962	90,3	95,6	100,0	-7,8	-2,6	0,9	-7,1	-3,4	-0,9	0,0
Ovins	1 371	97,8	98,1	101,6	-2,7	-1,8	1,8	-2,4	-3,1	0,2	0,0
Porcins	4 854	132,3	132,8	132,5	30,8	37,3	38,7	21,6	31,1	36,3	1,6
Volailles et lapins	5 985	100,9	100,7	100,2	2,0	1,2	-0,4	0,7	0,4	0,1	0,0
Lait de vache	13 527	114,4	112,8	111,6	2,9	1,4	2,0	5,0	6,5	7,2	0,3
Œufs	1 609	122,0	123,8	135,5	10,7	2,5	-0,4	15,8	7,6	1,2	0,0

Source : Insee, Agreste-données brutes

* Contribution à l'évolution annuelle de l'indice d'ensemble

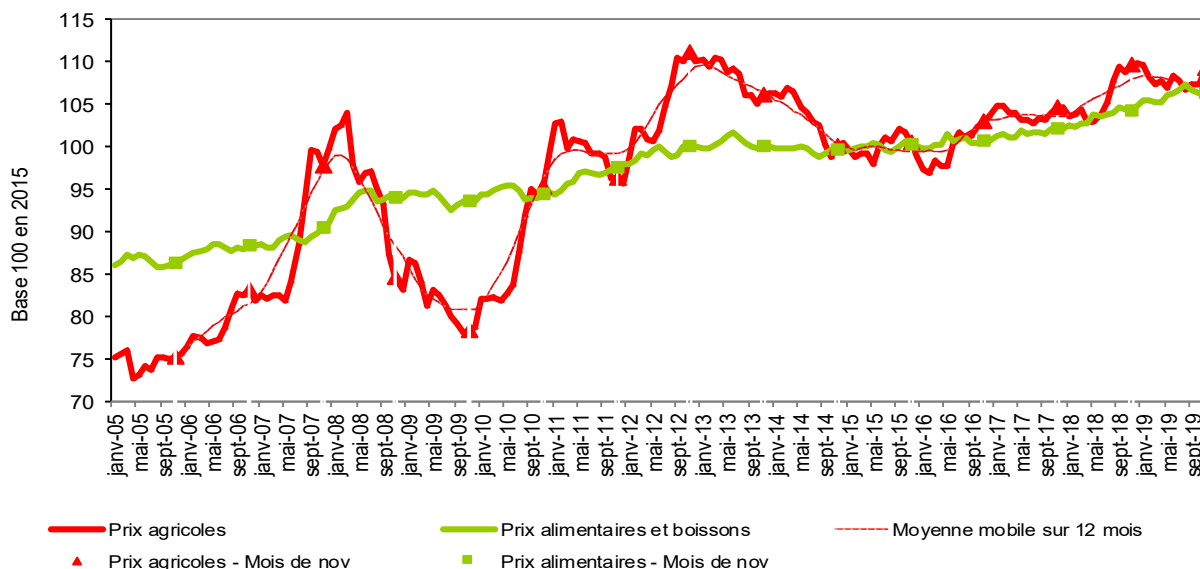
France y c. DOM	Pond. 2015	Ipc base 100 en 2015			Glissement annuel			Evolution en % par rapport à la moyenne quinquennale			Contri- bution (*)
		sept-19	oct-19	nov-19	sept-19	oct-19	nov-19	sept-19	oct-19	nov-19	
Produits alimentaires et boissons non alcoolisées	3 000	106,8	106,2	106,4	2,0	1,7	2,1	5,5	4,7	4,9	2,1
Produits alimentaires	1 360	107,1	106,5	106,7	2,1	1,7	2,2	5,8	4,9	5,1	2,0
Pains et céréales	215	103,0	103,1	103,1	1,2	1,3	1,2	2,6	2,7	2,6	0,2
Viandes	390	106,1	106,2	106,8	3,0	3,2	3,4	5,1	5,2	5,5	0,9
V. de bœuf et veau	103	105,2	105,2	105,5	1,4	1,6	1,5	3,9	4,0	3,9	0,1
V. de mouton, agneau, chèvre	16	107,0	107,4	107,5	2,0	2,3	2,5	5,2	5,1	5,2	0,0
V. de porc	27	106,1	106,6	107,4	3,0	3,7	4,9	5,7	5,4	6,4	0,1
V. de volailles	63	103,7	103,6	103,8	2,2	2,3	2,5	3,1	3,1	3,3	0,1
Autres viandes	7	109,4	109,3	110,8	3,8	2,6	3,8	7,6	6,7	8,0	0,0
Poissons et crustacés	96	114,5	113,8	114,1	2,6	1,7	2,4	8,6	8,3	8,4	0,2
Laits, fromages, œufs	219	104,1	104,0	104,2	2,5	2,3	2,2	3,9	3,7	3,9	0,3
Huiles et graisses	35	116,0	116,2	116,3	3,5	3,5	3,0	11,8	11,8	11,6	0,1
Fruits	97	114,4	114,8	114,3	-1,2	0,7	1,3	10,4	7,6	8,7	0,1
Fruits frais	88	115,0	115,5	115,0	-1,5	0,7	1,4	10,9	7,9	9,2	0,1
Légumes	138	114,6	109,7	109,5	3,5	0,0	2,4	13,0	7,8	8,2	0,2
Légumes frais	74	122,7	113,7	114,2	2,6	-3,7	2,2	20,0	9,5	11,3	0,1
Sucres, confitures, chocolat, confiserie et produits glacés	107	102,3	102,2	102,3	1,3	1,1	1,1	1,7	1,8	1,8	0,1
Produits alimentaires n.c.a.	63	98,5	98,5	98,7	1,6	1,8	1,6	-0,1	0,1	0,3	0,1
Boissons non alcoolisées	135	103,1	103,1	103,1	1,2	1,0	0,8	2,8	2,9	2,7	0,1
Cafés, thés et cacao	44	102,3	102,3	102,4	0,7	0,5	0,4	1,7	1,7	1,8	0,0

Source : Insee

* Contribution à l'évolution annuelle de l'indice d'ensemble

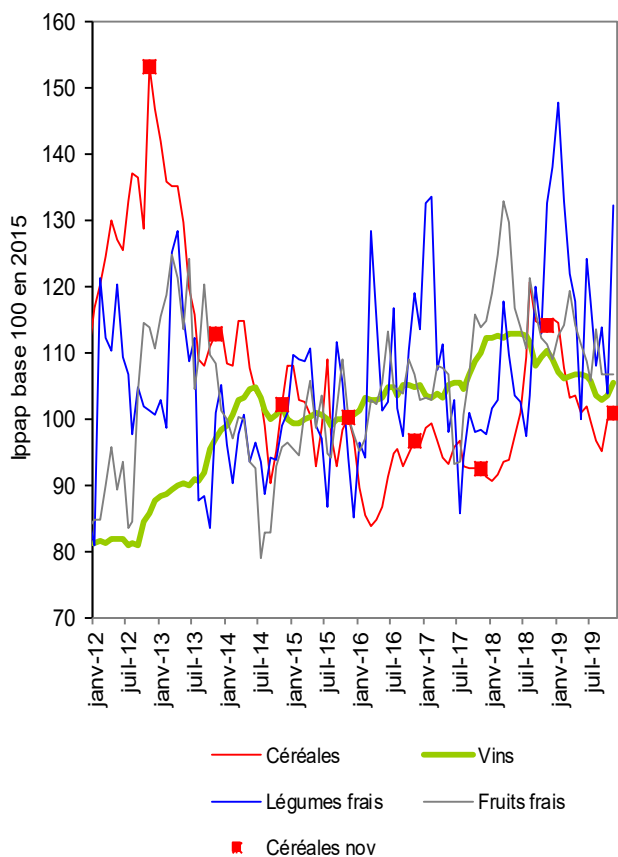
Mise en perspective

En novembre 2019, quasi-stabilité sur un an des cours des produits agricoles à la production et croissance des prix des produits alimentaires à la consommation

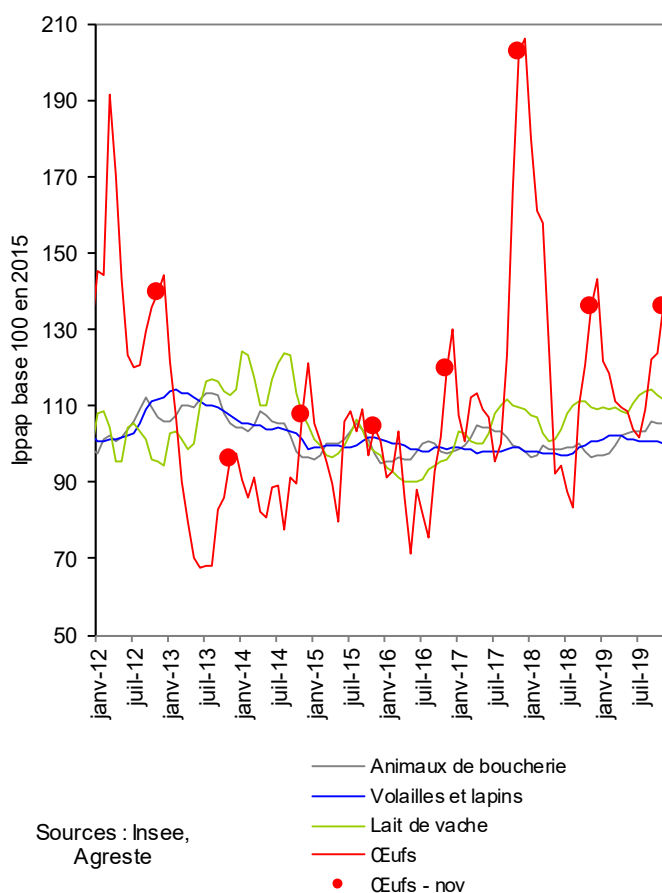


Source : Insee

En novembre 2019, des prix à la production des céréales en baisse sur un an

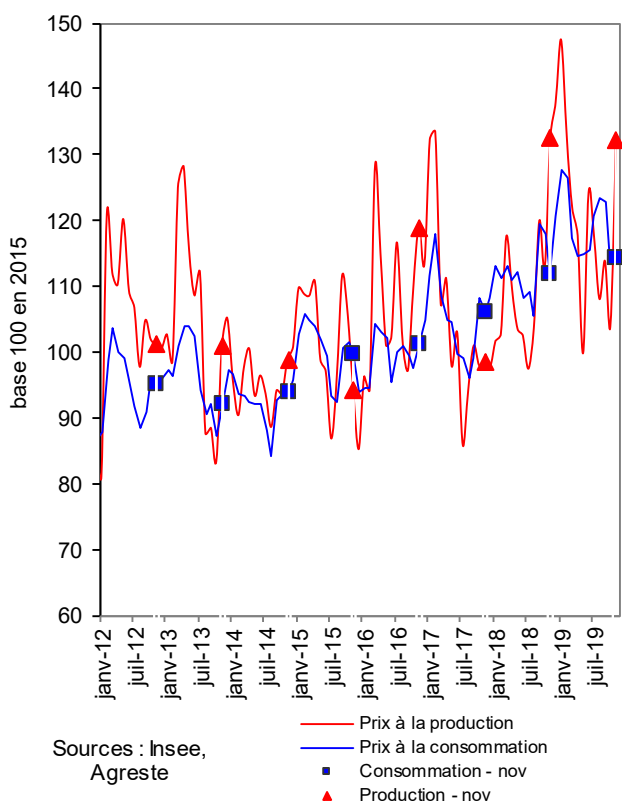


En novembre 2019, des prix à la production des œufs quasiment égaux par rapport à 2018



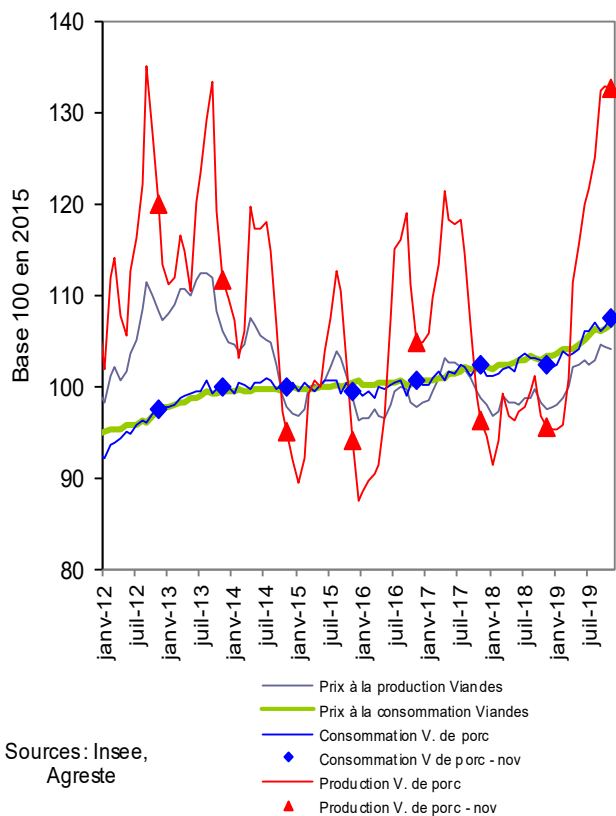
Sources : Insee, Agreste

Légumes frais : quasi-stabilité sur un an des prix à la production et légère hausse à la consommation du panier de novembre 2019



Sources : Insee, Agreste

En novembre 2019, les prix à la production du porc augmentent nettement plus que ceux à la consommation



Sources : Insee, Agreste

Sources et définitions

- Les prix agricoles et alimentaires, intervenant aux deux grands stades de commercialisation des produits agricoles en amont et en aval de la filière, sont mesurés respectivement par l'indice des prix des produits agricoles à la production (Ippap) et l'indice des prix à la consommation (IPC).
- L'Ippap mesure l'évolution des prix des produits vendus par les agriculteurs. Il est élaboré à partir de l'observation des prix du marché, en particulier dans les enquêtes et relevés réalisés par FranceAgriMer-RNM (Réseau des nouvelles des marchés) et le Service de la statistique et de la prospective (SSP) du ministère en charge de l'agriculture et de l'alimentation. Il est calculé par l'Insee et, pour les fruits et légumes, par le SSP. Les séries sont dorénavant calculées et publiées en base 2015 après le rebasement opéré par l'Insee, et par le SSP pour les fruits et légumes frais.
- Les prix des produits alimentaires et boissons non alcoolisées, achetés par les ménages, sont mesurés par l'indice des prix à la consommation, calculé par l'Insee. L'IPC, en base 1998 jusqu'en décembre 2015, est passé en base 2015 en 2016. A cette occasion, les données ont été rétropolées jusqu'en 1990.
- Pour les deux indices et pour s'affranchir des variations saisonnières, le commentaire porte généralement sur leur évolution en glissement annuel. Le glissement annuel rapporte le niveau atteint un mois donné à celui du même mois de l'année précédente : c'est le taux d'évolution en %. Les prix à la production mesurés par l'Ippap étant très fluctuants, leur évolution en glissement annuel est toujours comparée à leur évolution par rapport au prix moyen des mêmes mois des cinq années précédentes (moyenne quinquennale). Quand les cours sont comparés au mois précédent, les données sont alors corrigées des variations saisonnières (CVS).

Pour en savoir plus

- Toutes les séries conjoncturelles concernant les prix à la production annuels et mensuels depuis 1968, et aussi les prix à la consommation des produits alimentaires et boissons non alcoolisées annuels et mensuels depuis 1990, sont présentes dans l'espace « Données en ligne » du site Internet de la statistique agricole : <http://agreste.agriculture.gouv.fr/page-d-accueil/article/donnees-en-ligne>
- Les séries conjoncturelles concernant les prix à la production annuels et mensuels depuis 2005, et aussi les prix à la consommation des produits alimentaires et boissons non alcoolisées annuels et mensuels depuis 1998 sont également disponibles dans l'espace « Conjoncture – Séries mensuelles (bulletin) » <http://agreste.agriculture.gouv.fr/conjoncture/le-bulletin/article/bulletin-mensuel-8485>
- Les Infos rapides « Prix agricoles et alimentaires » publiées mensuellement depuis septembre 2007 (sauf en juillet et octobre)



Agreste : la statistique agricole

Ministère de l'Agriculture et de l'Alimentation
Secrétariat Général
SERVICE DE LA STATISTIQUE ET DE LA PROSPECTIVE
3 rue Barbet de Jouy - 75349 Paris 07 SP
Site Internet : www.agreste.agriculture.gouv.fr

Directrice de la publication : Béatrice Sédillot
Rédacteur : Annie Delort
Composition : SSP
Dépôt légal : à parution

© Agreste 2019

Cette publication est disponible à parution sur le site Internet de la statistique agricole
<http://www.agreste.agriculture.gouv.fr> (dans la rubrique Conjoncture)