



Décembre 2016 - n°12/12

Infos rapides

En octobre 2016, l'excédent agroalimentaire français est en baisse sur un an

En octobre 2016, l'excédent des échanges agroalimentaires français atteint 543 millions d'euros, en baisse de 259 millions d'euros par rapport à octobre 2015. Les exportations diminuent de 311 millions d'euros sur un an tandis que les importations se réduisent de 52 millions d'euros. Le solde commercial recule surtout avec l'UE (- 243 millions d'euros).

Le solde des échanges de produits agricoles bruts recule de 267 millions d'euros sur un an, en lien avec la forte baisse des exportations de céréales. A l'inverse, l'excédent des échanges de produits transformés augmente légèrement (+ 7 millions d'euros sur un an). En valeur, la baisse des exportations de produits transformés (principalement vins et champagne) est plus que compensée par la réduction des importations (tourteaux, viandes, vins).

Sommaire

Principales tendances du commerce extérieur page 2
 En glissement annuel, le recul des exportations pèse sur l'excédent agroalimentaire

Produits agricoles bruts page 3
 Forte réduction des exportations de céréales

Produits agricoles transformés page 4
 Sur un an, la réduction des importations compense la baisse des exportations

Sources et définitions page 5

Pour en savoir plus page 5



Principales tendances du commerce extérieur

Les faits marquants

En glissement annuel, le recul des exportations pèse sur l'excédent agroalimentaire

L'excédent des échanges agroalimentaires français atteint 543 millions d'euros en octobre 2016, soit une diminution de 259 millions d'euros par rapport à octobre 2015. Sur un an, la baisse des exportations en valeur (- 6 % soit - 311 millions d'euros) pèse sur l'excédent.

Avec les pays tiers, les exportations ont diminué de 109 millions d'euros (- 6 %). Dans le même temps, les importations ont reculé de 93 millions d'euros (- 7 %). L'excédent affiche donc une baisse modérée de 16 millions d'euros par rapport à octobre 2015 pour s'établir à 562 millions d'euros. Si l'excédent des échanges de produits transformés augmente de 127 millions d'euros sur un an, celui des produits bruts diminue de 143 millions d'euros. Le premier bénéficie de la hausse des exportations, principalement de boissons alcoolisées, conjuguée à une baisse des importations en tourteaux (notamment du Brésil), vins (Etats-

Unis, Chili) et préparations à base de poissons. En revanche, le second pâtit de la baisse des exportations de céréales, en valeur et en volume, par rapport à octobre 2015 principalement d'orge vers la Chine et de blé tendre vers l'Algérie.

Avec l'Union européenne, le solde du commerce extérieur perd 244 millions d'euros par rapport à octobre 2015 et est déficitaire pour le troisième mois consécutif (- 20 millions d'euros). Les exportations régressent de 203 millions sur un an (- 6 %) et les importations progressent de 41 millions d'euros (+ 1 %). Si la baisse des exportations touche aussi bien les produits bruts que les produits transformés, elle est particulièrement marquée pour ces derniers (- 133 millions d'euros, soit - 5 %). Les exportations de produits laitiers à destination de la Belgique et l'Italie ainsi que les ventes de vins vers le Royaume-Uni sont particulièrement concernées.

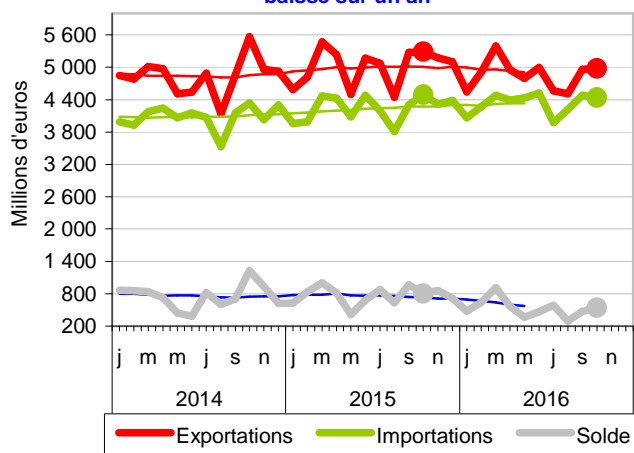
Les indicateurs

| Produits CPF2 | Octobre | | | | | | Cumuls 10 mois | | | | | |
|------------------------|--------------|--------------|--------------|--------------|------------|------------|----------------|---------------|---------------|---------------|--------------|--------------|
| | Importations | | Exportations | | Solde | | Importations | | Exportations | | Solde | |
| | 2015 | 2016 | 2015 | 2016 | 2015 | 2016 | 2015 | 2016 | 2015 | 2016 | 2015 | 2016 |
| UE | | | | | | | | | | | | |
| Produits bruts | 576 | 630 | 783 | 714 | 208 | 84 | 5 611 | 5 996 | 8 589 | 8 356 | 2 978 | 2 360 |
| Produits transformés | 2 528 | 2 514 | 2 543 | 2 410 | 16 | -104 | 23 466 | 24 034 | 22 636 | 22 250 | -830 | -1 784 |
| AGROALIMENTAIRE | 3 103 | 3 144 | 3 327 | 3 124 | 224 | -20 | 29 078 | 30 030 | 31 225 | 30 606 | 2 147 | 575 |
| Pays tiers | | | | | | | | | | | | |
| Produits bruts | 506 | 490 | 375 | 216 | -131 | -274 | 5 144 | 5 351 | 4 552 | 3 742 | -592 | -1 610 |
| Produits transformés | 880 | 803 | 1 589 | 1 639 | 709 | 836 | 7 981 | 7 889 | 14 082 | 14 261 | 6 101 | 6 371 |
| AGROALIMENTAIRE | 1 386 | 1 293 | 1 964 | 1 855 | 578 | 562 | 13 125 | 13 241 | 18 634 | 18 002 | 5 509 | 4 762 |
| Monde | | | | | | | | | | | | |
| Produits bruts | 1 081 | 1 120 | 1 159 | 930 | 77 | -189 | 10 755 | 11 347 | 13 141 | 12 098 | 2 386 | 750 |
| Produits transformés | 3 408 | 3 317 | 4 133 | 4 049 | 725 | 732 | 31 448 | 31 923 | 36 718 | 36 510 | 5 270 | 4 587 |
| AGROALIMENTAIRE | 4 489 | 4 437 | 5 291 | 4 980 | 802 | 543 | 42 203 | 43 271 | 49 859 | 48 608 | 7 656 | 5 337 |

Source: Douanes/SSP

Mises en perspective

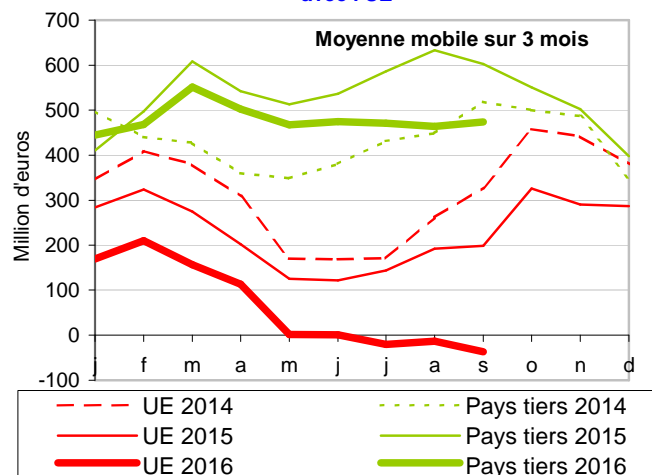
En octobre 2016, l'excédent agroalimentaire est en baisse sur un an



Source: Douanes - CPF 2015

Note : les courbes en trait fin représentent les moyennes mobiles sur 12 mois de chacune des séries.

Sur un an, forte diminution du solde des échanges avec l'UE



Source: Douanes - CPF 2015

Produits agricoles bruts

Les faits marquants

Forte réduction des exportations de céréales

Le solde des échanges de **produits agricoles bruts** est de nouveau déficitaire à - 189 millions d'euros en octobre 2016. Il marque une baisse de 266 millions d'euros par rapport à 2015 et se dégrade aussi bien avec les pays tiers qu'avec l'UE (respectivement - 143 et - 124 millions d'euros).

Les **exportations** (un peu plus de 0,9 milliard d'euros) reculent de 229 millions d'euros (- 20 % par rapport à octobre 2015). Au premier rang des produits bruts exportés, les céréales voient la valeur de leurs exportations diminuer de 49 % sur un an. En orge, les ventes à destination de la Chine se sont tariées alors que cette

dernière représentait le premier débouché des orges fourragères et brassicoles en 2015. En blé tendre, l'Algérie, principal client de la France pour cette céréale, a réduit ses achats de marchandises françaises du fait des spécificités qualitatives de la récolte 2016. Les quantités vendues vers le Maroc, autre débouché majeur pour le blé tendre français, apparaissent aussi en baisse.

Les **importations** (légèrement supérieures à 1,1 milliard d'euros) sont en hausse de 39 millions d'euros (+ 4 % par rapport à octobre 2015).

Les indicateurs

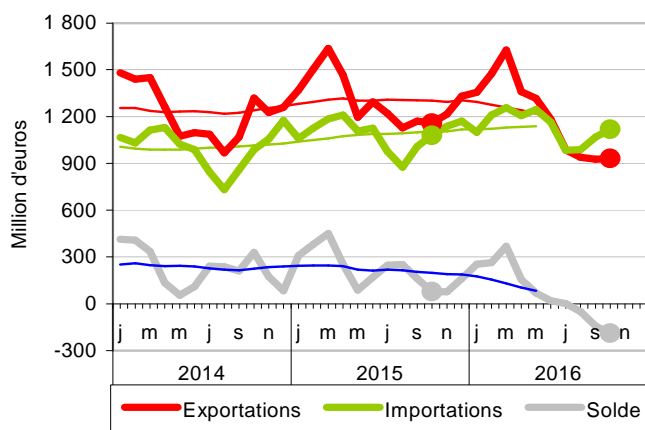
| Produits CPF4 | Octobre | | | | | | Cumuls 10 mois | | | | | |
|-------------------------------|--------------|--------------|--------------|------------|------------|-------------|----------------|---------------|---------------|---------------|--------------|--------------|
| | Importations | | Exportations | | Solde | | Importations | | Exportations | | Solde | |
| | 2015 | 2016 | 2015 | 2016 | 2015 | 2016 | 2015 | 2016 | 2015 | 2016 | 2015 | 2016 |
| PRODUITS BRUTS | 1 081 | 1 120 | 1 159 | 930 | 77 | -189 | 10 755 | 11 347 | 13 141 | 12 098 | 2 386 | 750 |
| Agriculture et élevage | 937 | 954 | 1 072 | 848 | 135 | -105 | 9 396 | 9 821 | 12 324 | 11 290 | 2 928 | 1 470 |
| Céréales, légum., oléagi. | 171 | 202 | 563 | 318 | 393 | 116 | 1 421 | 1 591 | 7 198 | 6 081 | 5 776 | 4 489 |
| Céréales n. c. riz | 25 | 53 | 488 | 251 | 463 | 198 | 361 | 382 | 6 235 | 5 012 | 5 874 | 4 630 |
| Oléoprotéagineux | 145 | 148 | 75 | 67 | -71 | -81 | 1 056 | 1 204 | 957 | 1 064 | -99 | -140 |
| Légumes, fleurs, plantes | 194 | 188 | 178 | 170 | -16 | -17 | 2 527 | 2 631 | 1 795 | 1 937 | -732 | -694 |
| Légumes | 151 | 149 | 150 | 148 | -1 | -1 | 2 060 | 2 187 | 1 530 | 1 697 | -529 | -490 |
| Prod. cult. permanentes | 504 | 513 | 189 | 165 | -314 | -347 | 4 946 | 5 149 | 1 521 | 1 491 | -3 425 | -3 658 |
| Fruits | 326 | 338 | 164 | 139 | -161 | -199 | 3 125 | 3 356 | 1 240 | 1 207 | -1 885 | -2 149 |
| Café, cacao, thé | 86 | 75 | 1 | 2 | -84 | -72 | 847 | 778 | 27 | 20 | -819 | -758 |
| Animaux vifs, œufs, miel | 69 | 51 | 141 | 194 | 73 | 143 | 501 | 450 | 1 810 | 1 782 | 1 309 | 1 332 |
| Bovins | 2 | 2 | 63 | 119 | 61 | 117 | 38 | 28 | 1 092 | 1 139 | 1 054 | 1 111 |
| Produits sylvicoles | 24 | 19 | 38 | 34 | 15 | 15 | 215 | 206 | 363 | 337 | 149 | 131 |
| Pêche et aquaculture | 121 | 147 | 48 | 48 | -72 | -99 | 1 145 | 1 321 | 454 | 470 | -691 | -851 |

million d'euros

Source: Douanes/SSP

Mises en perspective

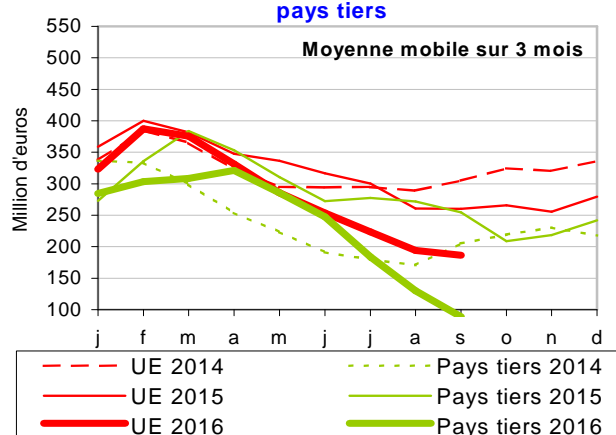
Le solde des produits agricoles bruts est de nouveau déficitaire en octobre 2016



Source: Douanes - CPF 2015

Note : les courbes en trait fin représentent les moyennes mobiles sur 12 mois de chacune des séries

Sur un an, les exportations de céréales apparaissent en retrait, surtout vers les pays tiers



Source: Douanes - CPF 2015

Produits agricoles transformés

Les faits marquants

Sur un an, la réduction des importations compense la baisse des exportations

L'excédent des échanges de **produits transformés** atteint 732 millions d'euros en octobre 2016, en hausse de 7 millions d'euros sur un an.

Les **exportations** diminuent de 84 millions d'euros (- 2 %) par rapport à octobre 2015. La valeur des exportations de vins et champagne perd 7 % sur un an (-61 millions d'euros). Vers le Royaume-Uni, un des débouchés les plus importants des vins et champagne français au sein de l'UE, les ventes apparaissent en

recul de 23 % (- 34 millions d'euros). Outre des volumes en baisse, les exportations ont été moins bien valorisées. Les ventes de produits laitiers reculent pour leur part de 2 % en valeur (- 9 millions d'euros).

Parallèlement, la valeur des **importations** diminue de 91 millions d'euros (soit - 3 % sur un an). Ce recul porte surtout sur les tourteaux (principalement ceux de soja, originaires du Brésil), les vins et les viandes (notamment celle de porc en provenance d'Espagne).

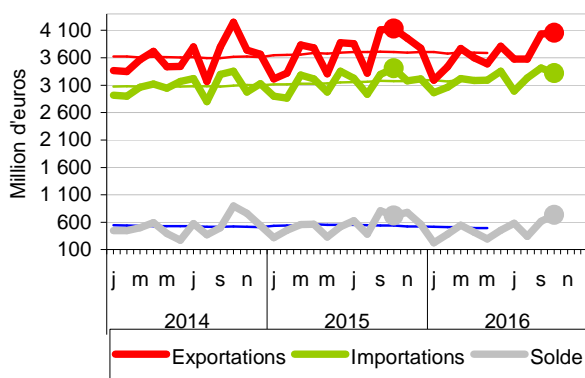
Les indicateurs

| Produits CPF4 | Octobre | | | | | | Cumuls 10 mois | | | | | |
|-------------------------------|--------------|--------------|--------------|--------------|------------|------------|----------------|---------------|---------------|---------------|--------------|--------------|
| | Importations | | Exportations | | Solde | | Importations | | Exportations | | Solde | |
| | 2015 | 2016 | 2015 | 2016 | 2015 | 2016 | 2015 | 2016 | 2015 | 2016 | 2015 | 2016 |
| IAA, TABACS | 3 408 | 3 317 | 4 133 | 4 049 | 725 | 732 | 31 448 | 31 923 | 36 718 | 36 510 | 5 270 | 4 587 |
| Viandes, prod. de l'abattage | 456 | 427 | 414 | 398 | -42 | -29 | 4 621 | 4 318 | 3 684 | 3 535 | -937 | -783 |
| <i>Viande bovine</i> | 99 | 86 | 83 | 72 | -16 | -15 | 1 070 | 969 | 753 | 735 | -318 | -234 |
| <i>Viande porcine</i> | 69 | 56 | 72 | 71 | 3 | 14 | 697 | 544 | 624 | 661 | -73 | 116 |
| <i>Volaille</i> | 90 | 89 | 96 | 86 | 6 | -2 | 838 | 868 | 805 | 659 | -33 | -209 |
| Prod. préparés de la pêche | 357 | 338 | 70 | 77 | -288 | -262 | 3 107 | 3 181 | 671 | 689 | -2 436 | -2 492 |
| Prod. à base de fruits & lég. | 384 | 400 | 169 | 168 | -215 | -231 | 3 711 | 3 960 | 1 635 | 1 626 | -2 075 | -2 334 |
| Huiles, tourteaux, corps gras | 301 | 266 | 111 | 100 | -191 | -166 | 2 991 | 2 819 | 963 | 1 022 | -2 028 | -1 797 |
| <i>Tourteaux</i> | 135 | 99 | 20 | 6 | -116 | -92 | 1 413 | 1 149 | 134 | 108 | -1 279 | -1 041 |
| Produits laitiers, glaces | 253 | 250 | 532 | 523 | 279 | 273 | 2 708 | 2 625 | 5 436 | 5 147 | 2 728 | 2 522 |
| <i>Fromages</i> | 106 | 105 | 265 | 260 | 159 | 155 | 1 128 | 1 133 | 2 443 | 2 397 | 1 315 | 1 264 |
| Produits des céréales | 146 | 146 | 241 | 229 | 95 | 84 | 1 336 | 1 400 | 2 233 | 2 218 | 897 | 819 |
| Biscuits, pâtisseries, pâtes | 223 | 198 | 158 | 173 | -66 | -25 | 1 811 | 1 853 | 1 384 | 1 551 | -427 | -302 |
| Autres produits alimentaires | 746 | 743 | 735 | 715 | -11 | -28 | 6 294 | 6 620 | 6 597 | 6 666 | 303 | 45 |
| <i>Sucre</i> | 19 | 27 | 86 | 90 | 66 | 63 | 215 | 227 | 910 | 854 | 695 | 628 |
| <i>Chocolat, confiserie</i> | 339 | 314 | 224 | 207 | -115 | -107 | 2 305 | 2 471 | 1 792 | 1 805 | -513 | -666 |
| Aliments pour animaux | 79 | 80 | 183 | 179 | 104 | 100 | 770 | 807 | 1 869 | 1 728 | 1 099 | 920 |
| Boissons | 313 | 293 | 1 499 | 1 463 | 1 187 | 1 169 | 2 660 | 2 819 | 12 038 | 12 111 | 9 378 | 9 292 |
| <i>Vins, champagne</i> | 97 | 65 | 912 | 851 | 816 | 786 | 571 | 614 | 6 716 | 6 622 | 6 145 | 6 008 |
| <i>Eaux de vie, alcools</i> | 104 | 115 | 402 | 414 | 299 | 299 | 900 | 952 | 3 323 | 3 459 | 2 423 | 2 507 |
| Tabacs | 149 | 176 | 22 | 24 | -127 | -152 | 1 439 | 1 521 | 207 | 217 | -1 232 | -1 304 |

Source: Douanes/SSP

Mises en perspective

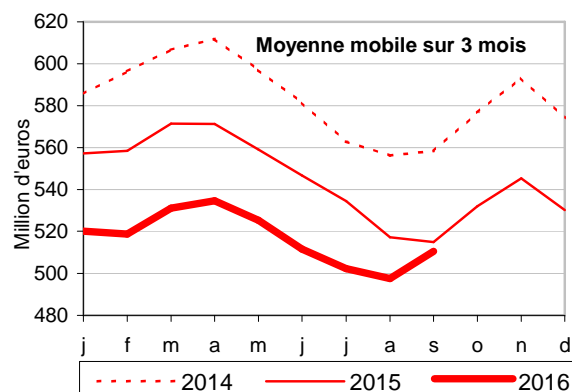
En octobre 2016, l'excédent des échanges en produits transformés progresse légèrement sur un an



Source: Douanes - CPF 2015

Note : les courbes en trait fin représentent les moyennes mobiles sur 12 mois de chacune des séries

La baisse des exportations de produits laitiers s'atténue, sur un an



Source: Douanes - CPF 2015

Sources et définitions

Les données collectées par la Direction générale des douanes et droits indirects sont, chaque mois, enrichies par des données issues de déclarations tardives : des opérations relatives à des mois antérieurs (notamment les plus récents), non connues au moment de leur première diffusion, peuvent être intégrées. Dès la première diffusion, une estimation de la valeur finale anticipant les déclarations tardives est toutefois réalisée. C'est cette estimation de la valeur finale qui est diffusée et non la simple somme des valeurs collectées.

Les résultats ainsi estimés pour un mois donné sont affinés au cours des diffusions postérieures au fur et à mesure de la disponibilité des déclarations tardives. Cette correction est effectuée surtout sur une période de 24 mois. Après deux ans, il n'y a plus d'enrichissements significatifs.

L'estimation est appliquée à l'ensemble des séries les plus importantes : FAB/FAB, toutes les rubriques des niveaux d'agrégation spécifiques de la nomenclature agrégée utilisés, les zones géographiques et économiques et les plus importants pays fournisseurs et clients de la France.

La classification des produits française révision 2 (CPF rév. 2, 2008) est la nomenclature statistique, nationale et centrale de produits qui se substitue depuis le 1er janvier 2008 à la CPF rév. 1.

La Direction Générale des Douanes et Droits Indirects, responsable de l'élaboration et de la diffusion des statistiques du commerce extérieur français, a utilisé cette nomenclature pour la diffusion des résultats. Les données ont été mises à jour à partir de janvier 2007.

Les échanges avec les partenaires de l'Union européenne doivent être déclarés à partir d'un certain montant annuel d'importations et d'exportations. Ce seuil est régulièrement relevé. A compter du 1er janvier 2011, il a été porté à 460 000 euros.

Le territoire statistique de la France comprend la France continentale, la Corse, les autres îles françaises du littoral, la principauté de Monaco et les départements d'outre-mer.

Les statistiques du commerce extérieur sont valorisées à la frontière française, c'est-à-dire y compris le coût d'acheminement jusqu'au passage de la frontière française.

A l'exportation, la valeur inclut le coût du trajet et de l'assurance sur le territoire national. C'est la valeur FAB, franco à bord.

A l'importation, la valeur comprend le coût du trajet et de l'assurance du point de départ jusqu'à la frontière. C'est la valeur CAF, coût, assurance et fret.

Le pays indiqué est par principe celui d'origine des marchandises.

La nomenclature CPF (Classification des Produits Française) est identique à la nomenclature européenne CPA (Classification des Produits associés aux Activités).

UE : UE à 28

IAA : Industries agricoles et alimentaires.

MM3 : moyenne mobile sur trois mois.

MM12 : moyenne mobile sur douze mois.

Pour en savoir plus

Toutes les séries conjoncturelles publiées pour le thème de cette Infos Rapides sont présentes dans l'espace « Données en ligne » du site Internet de la statistique agricole :

<http://www.agreste.agriculture.gouv.fr>



Agreste : la statistique agricole

Ministère de l'Agriculture, de l'Agroalimentaire et de la Forêt
Secrétariat Général

SERVICE DE LA STATISTIQUE ET DE LA PROSPECTIVE

3 rue Barbet de Jouy - 75349 Paris 07 SP

Site Internet : www.agreste.agriculture.gouv.fr

Directrice de la publication : Béatrice Sédillot

Rédacteur : Thibaut Champagnol

Composition : SSP

Dépôt légal : à parution

© Agreste 2016

Cette publication est disponible à parution sur le site Internet de la statistique agricole

<http://www.agreste.agriculture.gouv.fr> (dans la rubrique Conjoncture)