



Octobre 2016 - n°10/12

Infos rapides

## En août 2016, nouvelle baisse sur un an de l'excédent agroalimentaire français

*En août 2016, l'excédent des échanges agroalimentaires français atteint 296 millions d'euros, en baisse de 337 millions d'euros par rapport à août 2015. L'excédent des échanges se réduit avec l'UE (- 164 millions d'euros), comme avec les pays tiers (- 173 millions d'euros). En cumul depuis le début de l'année, l'excédent a reculé de près de 1,6 milliards d'euros par rapport aux huit premiers mois de 2015.*

*L'excédent des produits agricoles bruts recule de 303 millions d'euros sur un an, en lien avec la hausse, en valeur, des importations (légumes, oléagineux) et la baisse des exportations (particulièrement marquée pour les céréales). L'excédent des produits transformés régresse de 35 millions d'euros sur un an. En valeur, la hausse des importations de produits transformés, en août, est pour une bonne partie compensée par la hausse des exportations (notamment de boissons alcoolisées).*

### Sommaire

**Principales tendances du commerce extérieur** page 2  
Hausse des importations et dégradation de l'excédent agroalimentaire en août

**Produits agricoles bruts** page 3  
En août 2016, nouveau recul sur un an des exportations de céréales

**Produits agricoles transformés** page 4  
Sur un an, augmentation des ventes de boissons alcoolisées

**Sources et définitions** page 5

**Pour en savoir plus** page 5

## Principales tendances du commerce extérieur

### Les faits marquants

### Hausse des importations et dégradation de l'excédent agroalimentaire en août

L'excédent des échanges agroalimentaires français atteint 296 millions d'euros en août 2016, soit une diminution de 337 millions d'euros par rapport à août 2015. Ce recul est la conséquence de l'augmentation, en valeur, des importations (+ 392 millions d'euros, soit + 10 %) dont une faible partie est compensée par la légère hausse des exportations (+ 55 millions d'euros, soit + 1 %).

**Avec les pays tiers**, les importations ont progressé de 123 millions d'euros (+ 11 %) et, dans le même temps, les exportations ont diminué de 50 millions d'euros (- 3 %). L'excédent s'établit ainsi à 374 millions d'euros, en baisse de 173 millions d'euros par rapport à août 2015. Les produits bruts contribuent le plus à cette évolution avec le recul des exportations d'orge vers la Chine, en volume et en valeur, mais aussi avec

la hausse des importations de fèves de soja (en provenance du Brésil et des Etats-Unis) et de graines de tournesol (en provenance d'Argentine).

**Avec l'Union européenne**, le solde du commerce extérieur perd 164 millions d'euros par rapport à août 2015 et redevient négatif (- 78 millions d'euros). Les exportations augmentent de 106 millions sur un an (+ 4 %) mais les importations progressent de 270 millions d'euros (+ 10 %). La hausse des importations est particulièrement marquée pour les produits transformés (+ 223 millions d'euros, soit + 10 %) sous l'effet de l'augmentation, en quantité mais surtout en valeur, des achats de chocolat et confiserie (en provenance de Belgique et d'Allemagne) mais aussi de biscuits, pâtisseries et plus généralement de produits issus des céréales.

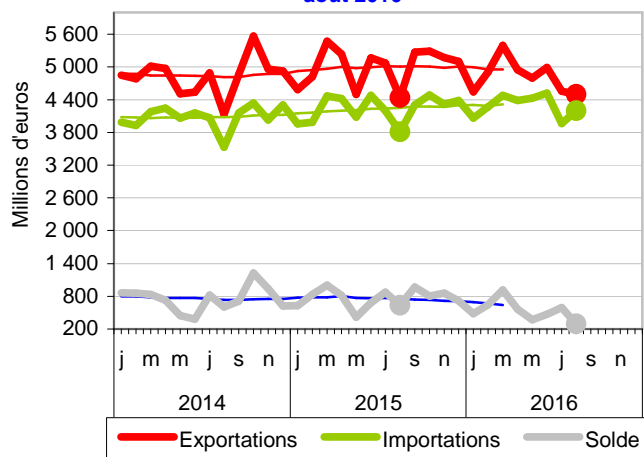
### Les indicateurs

Produits CPF2	Août						Cumuls 8 mois					
	Importations		Exportations		Solde		Importations		Exportations		Solde	
	2015	2016	2015	2016	2015	2016	2015	2016	2015	2016	2015	2016
<b>UE</b>												
Produits bruts	451	498	707	678	256	180	4 525	4 786	7 058	6 915	2 534	2 129
Produits transformés	2 193	2 416	2 023	2 158	-170	-258	18 469	18 937	17 582	17 430	-887	-1 507
<b>AGROALIMENTAIRE</b>	<b>2 644</b>	<b>2 914</b>	<b>2 730</b>	<b>2 836</b>	<b>86</b>	<b>-78</b>	<b>22 994</b>	<b>23 723</b>	<b>24 640</b>	<b>24 345</b>	<b>1 646</b>	<b>622</b>
<b>Pays tiers</b>												
Produits bruts	423	483	420	253	-3	-230	4 137	4 356	3 755	3 312	-383	-1 044
Produits transformés	740	804	1 291	1 408	551	604	6 266	6 230	10 895	10 986	4 630	4 756
<b>AGROALIMENTAIRE</b>	<b>1 164</b>	<b>1 286</b>	<b>1 711</b>	<b>1 661</b>	<b>547</b>	<b>374</b>	<b>10 403</b>	<b>10 586</b>	<b>14 650</b>	<b>14 298</b>	<b>4 247</b>	<b>3 712</b>
<b>Monde</b>												
Produits bruts	874	980	1 127	931	253	-50	8 662	9 142	10 813	10 227	2 151	1 085
Produits transformés	2 933	3 220	3 314	3 566	380	346	24 735	25 166	28 477	28 416	3 742	3 250
<b>AGROALIMENTAIRE</b>	<b>3 808</b>	<b>4 200</b>	<b>4 441</b>	<b>4 496</b>	<b>633</b>	<b>296</b>	<b>33 397</b>	<b>34 309</b>	<b>39 290</b>	<b>38 643</b>	<b>5 893</b>	<b>4 335</b>

Source: Douanes/SSP

### Mises en perspective

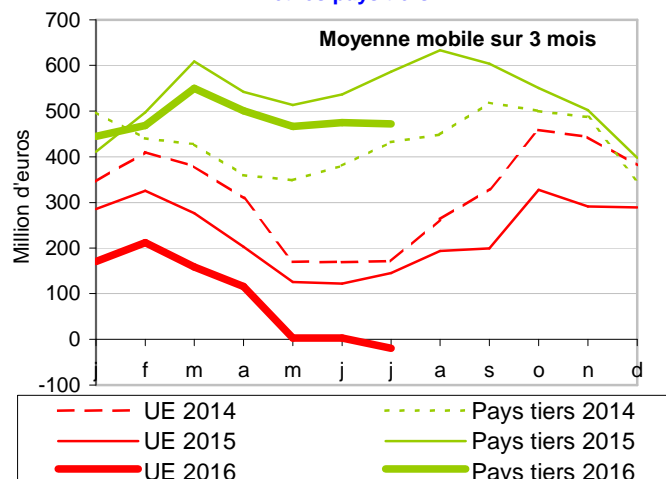
Sur un an, l'excédent agroalimentaire régresse en août 2016



Source: Douanes - CPF 2015

Note : les courbes en trait fin représentent les moyennes mobiles sur 12 mois de chacune des séries

Sur un an, le solde des échanges diminue avec l'UE et les pays tiers



Source: Douanes - CPF 2015

## Produits agricoles bruts

### Les faits marquants

### En août 2016, nouveau recul sur un an des exportations de céréales

Le solde des échanges de **produits agricoles bruts** est négatif, à - 50 millions d'euros en août 2016, en baisse de 303 millions d'euros par rapport à 2015. Si l'excédent se dégrade aussi bien avec les pays tiers qu'avec l'UE, la baisse est largement plus marquée avec les premiers (- 227 millions d'euros sur un an, contre - 76 millions d'euros avec l'UE).

Les **exportations** (un peu plus de 0,9 milliard d'euros) reculent de 197 millions d'euros (- 17 % par rapport à août 2015). La valeur des exportations de céréales, au premier rang des produits bruts exportés, diminue de 44 % sur un an parallèlement à la baisse des quantités de blé vendues vers l'Algérie et d'orge vers la Chine.

Les **importations** (proches du milliard d'euros) sont en hausse de 106 millions d'euros (+ 12 % par rapport à août 2015). Profitant des disponibilités mondiales importantes, les achats de fèves de soja progressent de 20 millions d'euros sur un an. Il en va de même pour les importations de graines de tournesol qui augmentent de 18 millions d'euros sur la même période. Enfin, certains légumes d'été voient leurs achats croître sensiblement sous l'effet de volumes et de prix en hausse (les importations de tomates et de piments et poivrons gagnent respectivement + 11 et + 3 millions d'euros).

### Les indicateurs

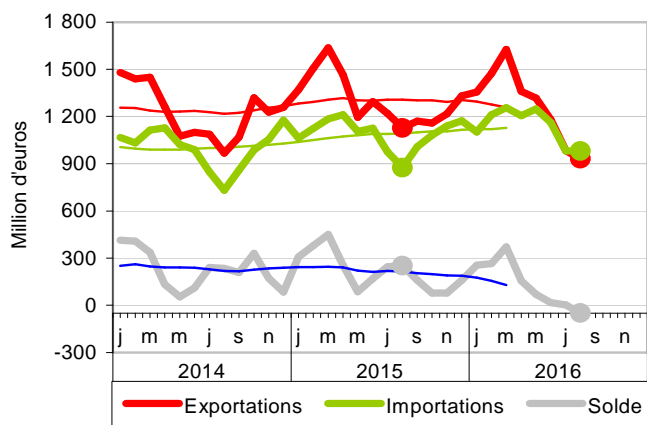
Produits CPF4	Août						Cumuls 8 mois					
	Importations		Exportations		Solde		Importations		Exportations		Solde	
	2015	2016	2015	2016	2015	2016	2015	2016	2015	2016	2015	2016
<b>PRODUITS BRUTS</b>	<b>874</b>	<b>980</b>	<b>1 127</b>	<b>931</b>	<b>253</b>	<b>-50</b>	<b>8 662</b>	<b>9 142</b>	<b>10 813</b>	<b>10 227</b>	<b>2 151</b>	<b>1 085</b>
<b>Agriculture et élevage</b>	<b>740</b>	<b>821</b>	<b>1 051</b>	<b>852</b>	<b>310</b>	<b>31</b>	<b>7 591</b>	<b>7 941</b>	<b>10 165</b>	<b>9 582</b>	<b>2 574</b>	<b>1 641</b>
Céréales, légum., oléagi.	117	154	613	406	496	252	1 072	1 180	6 048	5 403	4 976	4 222
Céréales n. c. riz	32	44	536	298	504	254	305	293	5 227	4 482	4 922	4 189
Oléoprotéagineux	84	110	76	108	-8	-2	765	884	817	917	53	33
Légumes, fleurs, plantes	159	190	114	128	-45	-62	2 168	2 259	1 485	1 624	-683	-635
Légumes	125	156	95	112	-30	-44	1 784	1 891	1 272	1 425	-512	-466
Prod. cult. permanentes	415	430	140	142	-275	-288	3 979	4 152	1 179	1 172	-2 801	-2 980
Fruits	268	290	121	120	-147	-171	2 508	2 703	947	945	-1 561	-1 759
Café, cacao, thé	75	60	3	2	-72	-58	685	635	25	15	-660	-620
Animaux vifs, œufs, miel	49	48	184	175	134	128	372	350	1 452	1 383	1 081	1 033
Bovins	3	2	105	104	102	102	32	23	891	881	859	858
<b>Produits sylvicoles</b>	<b>18</b>	<b>18</b>	<b>24</b>	<b>22</b>	<b>6</b>	<b>5</b>	<b>167</b>	<b>167</b>	<b>291</b>	<b>269</b>	<b>124</b>	<b>102</b>
<b>Pêche et aquaculture</b>	<b>116</b>	<b>142</b>	<b>52</b>	<b>57</b>	<b>-64</b>	<b>-85</b>	<b>904</b>	<b>1 034</b>	<b>357</b>	<b>376</b>	<b>-547</b>	<b>-658</b>

million d'euros

Source: Douanes/SSP

### Mises en perspective

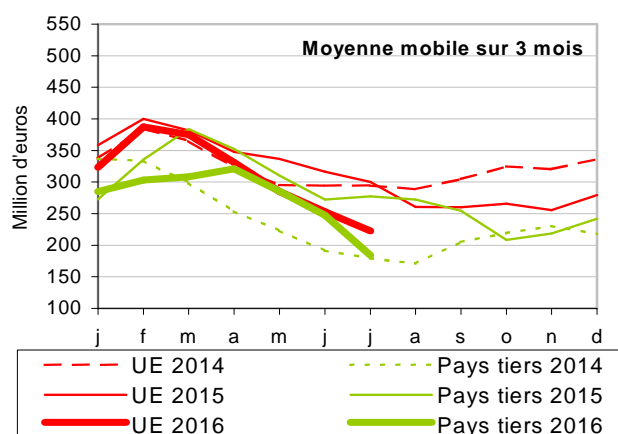
Sur un an, le solde des produits agricoles bruts recule fortement en août 2016



Source: Douanes - CPF 2015

Note : les courbes en trait fin représentent les moyennes mobiles sur 12 mois de chacune des séries

Les exportations de céréales sont en retrait sur un an



Source: Douanes - CPF 2015

## Produits agricoles transformés

### Les faits marquants

### Sur un an, augmentation des ventes de boissons alcoolisées

L'excédent des échanges de **produits transformés** atteint 346 millions d'euros en août 2016, en baisse de 35 millions d'euros sur un an.

Les **exportations** augmentent de 252 millions d'euros (+ 8 %) par rapport à août 2015. La valeur des exportations de viandes et préparations à base de viande gagne 4 % sur un an. Mais surtout, les exportations de boissons alcoolisées (hors vins et champagne) aug-

mentent de 61 millions d'euros, portées par des achats américains et chinois en cognac soutenus (avec respectivement + 47 et + 13 millions d'euros sur un an)

Mais, dans le même temps, la valeur des **importations** croît plus rapidement, + 287 millions d'euros (+ 10 %) sur un an, conséquence d'une demande importante en tabacs, chocolat et confiserie ainsi qu'en produits à base de fruits et légumes.

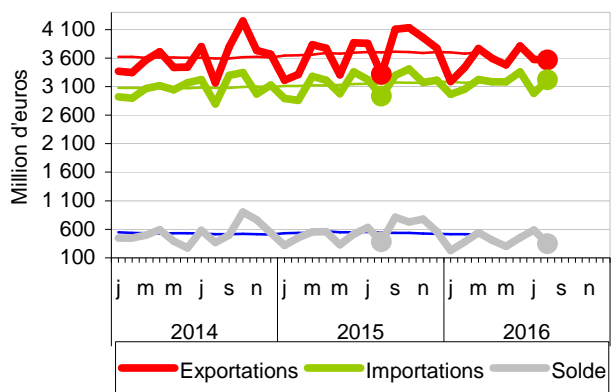
### Les indicateurs

Produits CPF4	Août						Cumuls 8 mois					
	Importations		Exportations		Solde		Importations		Exportations		Solde	
	2015	2016	2015	2016	2015	2016	2015	2016	2015	2016	2015	2016
<b>IAA, TABACS</b>	<b>2 933</b>	<b>3 220</b>	<b>3 314</b>	<b>3 566</b>	<b>380</b>	<b>346</b>	<b>24 735</b>	<b>25 166</b>	<b>28 477</b>	<b>28 416</b>	<b>3 742</b>	<b>3 250</b>
Viandes, prod. de l'abattage	425	434	320	332	-105	-102	3 691	3 433	2 853	2 751	-838	-682
<i>Viande bovine</i>	97	101	70	76	-27	-24	865	785	587	585	-278	-201
<i>Viande porcine</i>	64	59	59	65	-5	6	558	427	488	522	-70	95
<i>Volaille</i>	78	81	70	61	-8	-20	660	690	611	499	-49	-191
Prod. préparés de la pêche	299	335	61	56	-237	-279	2 404	2 480	531	553	-1 873	-1 927
Prod. à base de fruits & lég.	354	397	146	160	-208	-238	2 953	3 146	1 299	1 282	-1 654	-1 864
Huiles, tourteaux, corps gras	290	292	89	97	-202	-195	2 385	2 287	764	826	-1 620	-1 461
<i>Tourteaux</i>	126	126	13	11	-113	-115	1 132	940	93	90	-1 039	-850
Produits laitiers, glaces	265	260	492	494	227	234	2 206	2 098	4 383	4 106	2 178	2 007
<i>Fromages</i>	119	127	230	241	111	114	910	911	1 923	1 881	1 013	970
Produits des céréales	122	138	213	226	91	88	1 039	1 101	1 752	1 759	713	658
Biscuits, pâtisseries, pâtes	167	187	130	158	-37	-30	1 383	1 451	1 070	1 206	-313	-245
Autres produits alimentaires	568	655	596	658	27	3	4 862	5 138	5 147	5 199	285	61
<i>Sucre</i>	15	20	88	79	74	59	177	175	738	662	561	487
<i>Chocolat, confiserie</i>	217	261	173	199	-44	-62	1 673	1 836	1 342	1 382	-331	-453
Aliments pour animaux	74	80	170	173	95	93	611	645	1 419	1 358	808	714
Boissons	249	271	1 080	1 194	831	923	2 074	2 175	9 101	9 206	7 027	7 031
<i>Vins, champagne</i>	42	49	554	593	512	544	415	452	5 007	4 967	4 593	4 514
<i>Eaux de vie, alcools</i>	96	106	325	386	229	280	694	717	2 474	2 620	1 780	1 903
Tabacs	120	170	17	18	-102	-152	1 128	1 212	158	170	-970	-1 042

Source: Douanes/SSP

### Mises en perspective

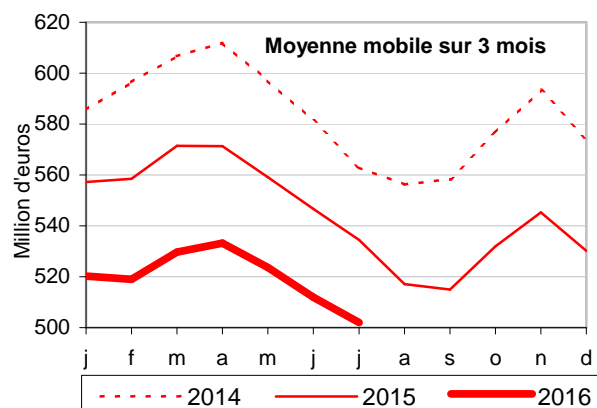
Sur un an, l'excédent des échanges en produits transformés diminue en août 2016



Note : les courbes en trait fin représentent les moyennes mobiles sur 12 mois de chacune des séries

Source: Douanes - CPF 2015

La baisse des exportations de produits laitiers est marquée, sur un an



Source: Douanes - CPF 2015

## Sources et définitions

Les données collectées par la Direction générale des douanes et droits indirects sont, chaque mois, enrichies par des données issues de déclarations tardives : des opérations relatives à des mois antérieurs (notamment les plus récents), non connues au moment de leur première diffusion, peuvent être intégrées. Dès la première diffusion, une estimation de la valeur finale anticipant les déclarations tardives est toutefois réalisée. C'est cette estimation de la valeur finale qui est diffusée et non la simple somme des valeurs collectées.

Les résultats ainsi estimés pour un mois donné sont affinés au cours des diffusions postérieures au fur et à mesure de la disponibilité des déclarations tardives. Cette correction est effectuée surtout sur une période de 24 mois. Après deux ans, il n'y a plus d'enrichissements significatifs.

L'estimation est appliquée à l'ensemble des séries les plus importantes : FAB/FAB, toutes les rubriques des niveaux d'agrégation spécifiques de la nomenclature agrégée utilisés, les zones géographiques et économiques et les plus importants pays fournisseurs et clients de la France.

La classification des produits française révision 2 (CPF rév. 2, 2008) est la nomenclature statistique, nationale et centrale de produits qui se substitue depuis le 1er janvier 2008 à la CPF rév. 1.

La Direction Générale des Douanes et Droits Indirects, responsable de l'élaboration et de la diffusion des statistiques du commerce extérieur français, a utilisé cette nomenclature pour la diffusion des résultats. Les données ont été mises à jour à partir de janvier 2007.

Les échanges avec les partenaires de l'Union européenne doivent être déclarés à partir d'un certain montant annuel d'importations et d'exportations. Ce seuil est régulièrement relevé. A compter du 1er janvier 2011, il a été porté à 460 000 euros.

Le territoire statistique de la France comprend la France continentale, la Corse, les autres îles françaises du littoral, la principauté de Monaco et les départements d'outre-mer.

Les statistiques du commerce extérieur sont valorisées à la frontière française, c'est-à-dire y compris le coût d'acheminement jusqu'au passage de la frontière française.

A l'exportation, la valeur inclut le coût du trajet et de l'assurance sur le territoire national. C'est la valeur FAB, franco à bord.

A l'importation, la valeur comprend le coût du trajet et de l'assurance du point de départ jusqu'à la frontière. C'est la valeur CAF, coût, assurance et fret.

Le pays indiqué est par principe celui d'origine des marchandises.

La nomenclature CPF (Classification des Produits Française) est identique à la nomenclature européenne CPA (Classification des Produits associés aux Activités).

UE : UE à 28

IAA : Industries agricoles et alimentaires.

MM3 : moyenne mobile sur trois mois.

MM12 : moyenne mobile sur douze mois.

## Pour en savoir plus

Toutes les séries conjoncturelles publiées pour le thème de cette Infos Rapides sont présentes dans l'espace « Données en ligne » du site Internet de la statistique agricole :

<http://www.agreste.agriculture.gouv.fr>



## Agreste : la statistique agricole

Ministère de l'Agriculture, de l'Agroalimentaire et de la Forêt  
Secrétariat Général

**SERVICE DE LA STATISTIQUE ET DE LA PROSPECTIVE**

3 rue Barbet de Jouy - 75349 Paris 07 SP

Site Internet : [www.agreste.agriculture.gouv.fr](http://www.agreste.agriculture.gouv.fr)

Directrice de la publication : Béatrice Sédillot

Rédacteur : Thibaut Champagnol

Composition : SSP

Dépôt légal : à parution

© Agreste 2016

Cette publication est disponible à parution sur le site Internet de la statistique agricole  
<http://www.agreste.agriculture.gouv.fr> (dans la rubrique Conjoncture)