



Avril 2014

Infos rapides

Prairies — n° 1/7

Les prairies vues par ISOP en avril 2014

La production d'herbe de ce début de printemps démarre très au-dessus des références. Elle est largement excédentaire sur la quasi-totalité du pays. Les conditions particulièrement douces et pluvieuses de ces derniers mois ont fortement favorisé la production. La pousse en avril est partout excédentaire par rapport à une année de référence. Au niveau national, elle représente 32 % de la pousse annuelle de référence alors que la part de la pousse de référence en avril est habituellement de 20 %.

Sommaire

Situation du mois	page 2
Une importante pousse de début de printemps grâce à des conditions climatiques favorables	
Bilan de la campagne	page 3
Une campagne qui démarre largement au-dessus de la norme	

Sources et définitions page 4

Pour en savoir plus page 4

Situation du mois

Les faits marquants : une importante pousse de début de printemps grâce à des conditions climatiques favorables

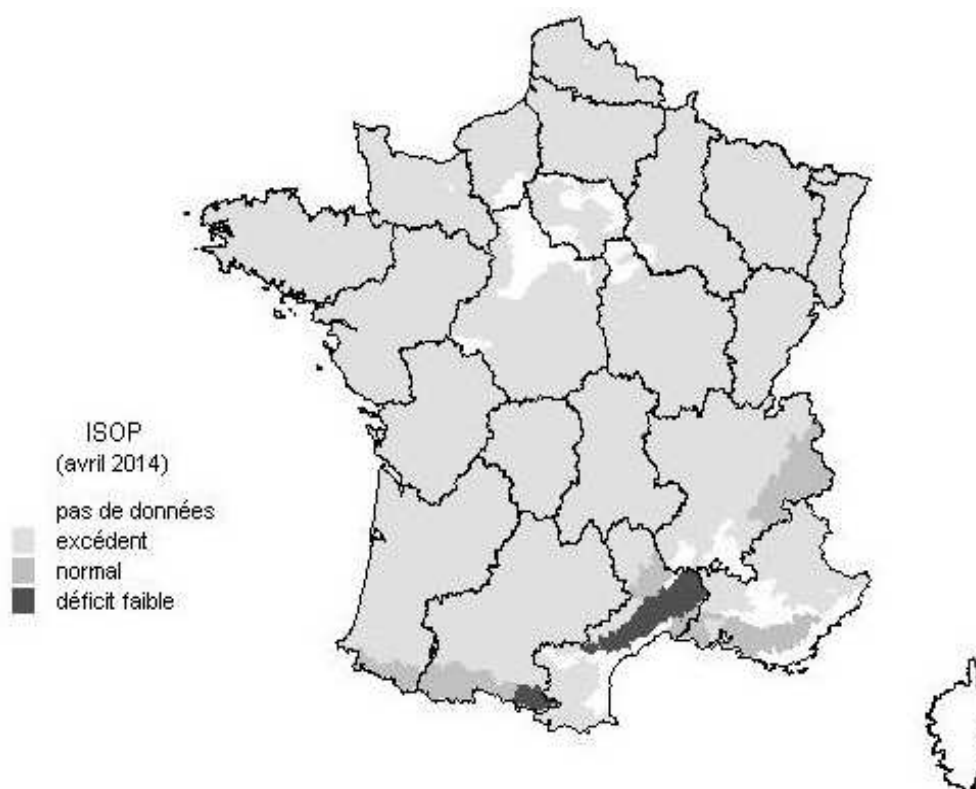
Au 20 avril, la production cumulée des prairies permanentes est estimée à 166 % de la production de référence à la même période, soit une production largement excédentaire par rapport à la norme. Cette situation est généralisée sur tout le territoire. 96 % des régions fourragères ont une production excédentaire.

Les régions fourragères avec des productions cumulées normales sont localisées dans le Sud-Est et les Pyrénées : elles ne représentent que 3 % des régions fourragères. Seule la production cumulée dans une partie de Languedoc-Roussillon présente un déficit faible par rapport à la norme.

Les indicateurs

Indicateur de rendement des prairies permanentes au 20 avril 2014

(Source : Agreste – ISOP – Météo-France – INRA)



L'indicateur de rendement d'ISOP, à une date donnée, est égal au rapport entre le rendement cumulé à cette date depuis le début de l'année et le rendement cumulé moyen à la même date calculé sur la période de référence 1982-2009. **Ce rapport est inférieur à 75% pour un déficit important, compris entre 75 et 90% pour un déficit faible, compris entre 90 et 110% pour une situation normale et supérieur à 110% pour un excédent**

Bilan de la campagne

Les faits marquants : une campagne qui démarre largement au-dessus de la norme

La part de la pousse en avril au regard de la pousse annuelle de référence est de 32 %, de 12 points supérieure à celle de référence. Cette part de pousse nettement supérieure à la référence concerne l'ensemble du territoire et plus de 97 % des régions fourragères.

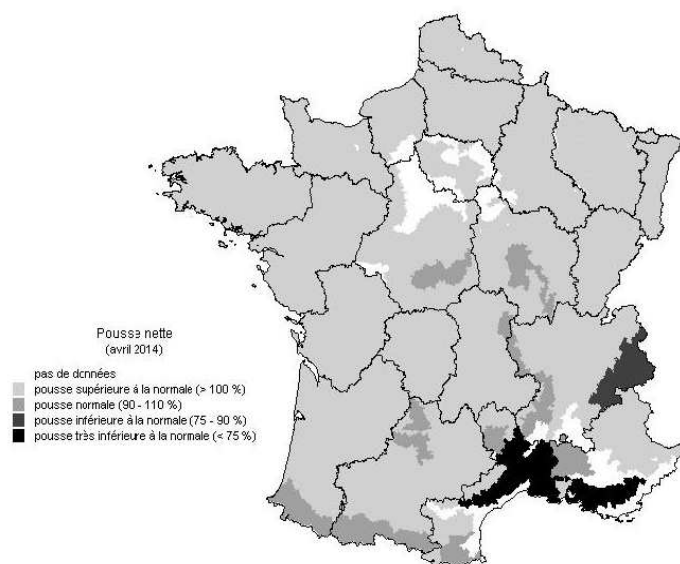
Les températures ont été nettement supérieures aux normales en février. Par la suite, la pluviométrie, qui depuis l'automne 2013 a permis un rechargement quasi-généralisé de toutes les nappes et une bonne humidité des sols, ainsi que des températures

clémentes ont permis une bonne pousse d'herbe. Cette dernière a cependant pu être plus limitée très localement du fait d'un manque d'eau à partir de mars. La pousse nette en avril, bien que majoritairement excédentaire, est très légèrement moins favorable en tendance que la pousse cumulée depuis mars : la pousse nette en avril est excédentaire à la pousse nette de référence pour 90 % des régions fourragères. 2 % des régions fourragères ont une pousse nette en avril très inférieures en lien avec la faible pluviométrie en avril : elles se situent dans le Sud-Est.

Les indicateurs

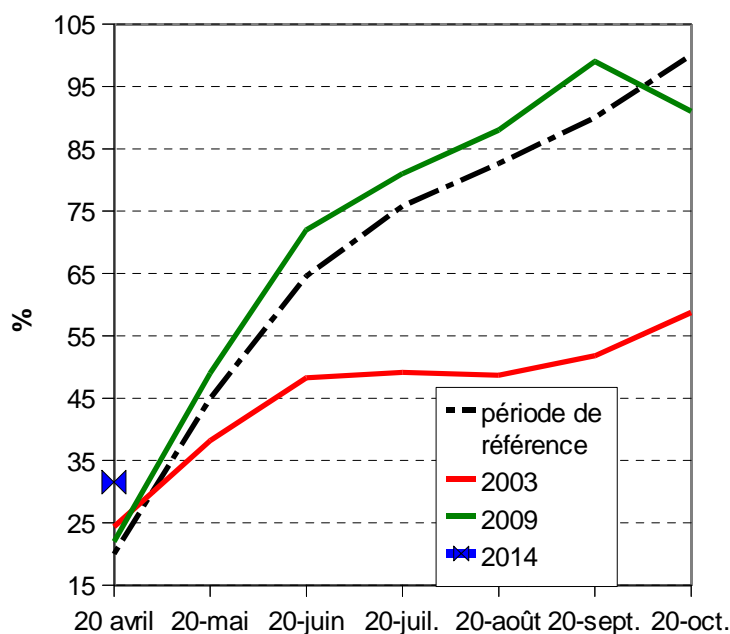
Pousse nette en avril par rapport à la pousse nette de référence en avril

(Source : Agreste – ISOP – Météo-France – INRA)



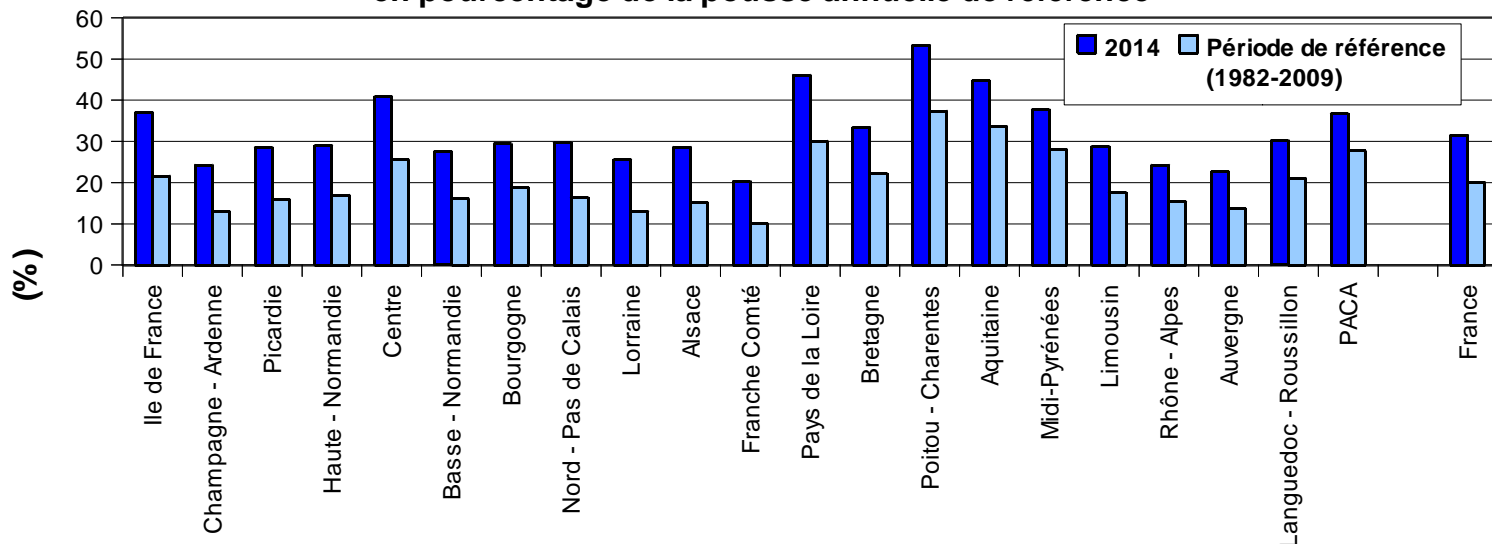
Evolution des taux de réalisation de la pousse des prairies permanentes

(Source : Agreste – ISOP – Météo-France – INRA)



Mises en perspective

Part de la pousse cumulée en avril en pourcentage de la pousse annuelle de référence



Sources et définitions

Le système ISOP - Informations et Suivi Objectif des Prairies - fournit des estimations de rendement des prairies temporaires et permanentes productives à l'échelle de la région fourragère à partir d'un modèle de simulation (STICS-Prairies). Il est opérationnel sur la France métropolitaine, hors pourtour méditerranéen et petite couronne parisienne. Le système ISOP calcule les quantités de matière sèche cumulée par hectare au pas de temps journalier sur 228 régions fourragères au total. Les simulations sont effectuées lorsque un type de prairies donné – permanentes ou temporaires - couvre plus de 7 000 hectares par région fourragère et 2000 ha pour les départements du pourtour méditerranéen. Les prairies productives situées au dessus de 1000 mètres peuvent parfois être moins bien représentées à l'échelle des régions fourragères. Les résultats de simulation sont extraits au 20 de chaque mois par région fourragère, entre mars et octobre, sous forme d'un rapport à la normale correspondant à la moyenne calculée sur la période 1982-2009.

A partir de 2007, une nouvelle version d'ISOP a été développée. Elle intègre de nouvelles données météorologiques permettant de prendre en compte des événements climatiques plus localisés. En 2010, les simulations ont été étendues aux départements du pourtour méditerranéen. Les rendements de référence sont à présent calculés sur une période de 29 années de 1982 à 2009 (1982 à 2006 dans l'ancienne version).

ISOP est le fruit d'une étroite collaboration entre Météo-France, l'INRA et le SSP.

Pour en savoir plus

- Les publications AGRESTE :

« Informations et Suivi Objectif des Prairies – guide d'utilisation », Chiffres et Données Agriculture n°134, mars 2001.

« Les prairies en 1998 », Chiffres et Données Agriculture n°128, décembre 2000.

- Des données complémentaires au thème de cette Infos Rapides sont présentes dans l'espace « Données en ligne » du site Internet de la statistique agricole :

www.agreste.agriculture.gouv.fr

On y trouve notamment :

- les données historiques (jusqu'à N-1) concernant la production et les surfaces des prairies dans la rubrique « Statistique Agricole Annuelle ».

- pour l'année N, les données sur les grandes cultures, y compris le maïs fourrage, dans la rubrique « conjoncture agricole » sous le thème « Grandes cultures et fourrages ».

Toutes les séries conjoncturelles publiées pour le thème de cette Infos Rapides sont présentes dans l'espace « Données en ligne » du site Internet de la statistique agricole :

<http://www.agreste.agriculture.gouv.fr>



Agreste : la statistique agricole

Ministère de l'Agriculture, de l'Agroalimentaire et de la Forêt
Secrétariat Général

SERVICE DE LA STATISTIQUE ET DE LA PROSPECTIVE

12 rue Henri Rol-Tanguy - TSA 70007 - 93555 MONTREUIL SOUS BOIS Cedex
Tél : 01.49.55.85.85 – site Internet : www.agreste.agriculture.gouv.fr

Directrice de la publication : Béatrice Sédillot
Rédacteur : Laurence Grassart
Composition : SSP
Dépôt légal : à parution

© Agreste 2014

Cette publication est disponible à parution sur le site Internet de la statistique agricole
<http://www.agreste.agriculture.gouv.fr> (dans la rubrique Conjoncture)