



Octobre 2016 n°9/10

Infos rapides

### En août 2016, le recul du prix d'achat des intrants s'accélère sur un an

**E**n août 2016, le prix d'achat des moyens de production agricole diminue légèrement par rapport au mois précédent (- 0,6 %). Sur un an, le recul s'accroît après une brève stabilisation, sous l'effet de l'accélération de la baisse du prix des aliments pour animaux et des engrais et amendements.

En août 2016, avec un jour ouvrable de plus qu'en août 2015, la production d'aliments composés pour les animaux a progressé de 3,3 % sur un an, en particulier sous l'effet d'une reprise des achats en aliments volailles et porcins. L'aliment bovin est toujours en baisse mais ralentit considérablement sa chute.

Les livraisons d'azote, dont la campagne 2015/2016 s'est achevée en juin, sont légèrement inférieures à celles de la précédente campagne. En juin 2016, les livraisons de phosphate progressent sur un an tandis que celles de potasse reculent dans un contexte de prix en hausse. A l'inverse, la baisse des prix des engrais azotés s'accélère sur un an.

#### Sommaire

**Prix d'achat des moyens de production agricole (Ipampa)** page 2  
 En août 2016, le prix des aliments pour animaux recule par rapport à juillet 2016 après trois mois de hausse

**Alimentation animale** page 3  
 En août 2016, la production nationale d'aliments composés progresse de 3,3 %

**Énergie et engrais** page 5  
 Sur la campagne 2015/2016, les livraisons d'engrais azotés sont en très léger retrait

**Sources et définitions** page 7

**Pour en savoir plus** page 7

## Prix d'achat des moyens de production agricole (Ipampa)

### Les faits marquants

**En août 2016, le prix des aliments pour animaux recule par rapport à juillet 2016 après trois mois de hausse**

En août 2016, le prix d'achat des intrants (mesuré par l'Ipampa pour les biens et services de consommation courante) a de nouveau légèrement diminué par rapport au mois précédent (- 0,6 %). Sur un an, le recul du prix s'accroît (- 2,4 %), mais demeure inférieur à celui observé sur les cinq premiers mois de l'année (- 3,3 % en moyenne).

En août 2016, le prix de l'énergie et des lubrifiants a reculé pour le deuxième mois consécutif (- 0,5 % par rapport à juillet 2016), sous l'effet de la baisse du prix du fioul domestique, de l'essence et du gazole. Sur un an, le prix est toujours en repli mais à un rythme beaucoup plus modéré qu'auparavant (- 3,5 %). Après trois mois de hausse, le prix d'achat des

aliments pour animaux, représentant 27 % des intrants, s'est également replié (- 0,5 % par rapport à juillet 2016). Cette baisse s'explique par le recul du prix des aliments simples (- 0,9 %) et composés (- 0,5 %). Sur un an, la diminution du prix s'est poursuivie à un rythme plus soutenu que les deux mois précédents (- 3,5 %), en lien avec l'accélération de la baisse du prix des aliments composés.

En août 2016, le recul du prix des engrais et amendements s'est renforcé par rapport à juillet 2016 (- 1,8 %) ainsi que sur un an (- 9,4 %).

En août 2016, le prix des intrants a de nouveau diminué dans la plupart des otex. En revanche, sur un an, le repli des prix s'est stabilisé dans toutes les otex.

### Les indicateurs

#### Recul sur un an des prix de la plupart des biens et services

Indice base 100 en 2010

Biens et services de consommation courante	Pondérations (%)	août			Cumul janv-août 2016 (%)	Evol cumul 16/15 (%)
		2015	2016	gliss. annuel (%)		
<b>Ensemble</b>	<b>100,0</b>	<b>110,3</b>	<b>107,7</b>	<b>-2,4</b>	<b>108,0</b>	<b>-2,9</b>
dont						
Semences	7,4	108,5	104,5	-3,8	106,2	-2,1
Énergie et lubrifiants	13,0	94,6	91,3	-3,5	89,7	-11,5
Engrais et amendements	12,0	117,8	106,8	-9,4	112,0	-7,0
Prod. de protection des cultures	10,2	100,2	100,4	0,2	100,4	0,1
Aliments des animaux	26,8	118,3	114,1	-3,5	113,6	-3,7
Aliments simples	4,1	115,4	113,6	-1,5	111,3	-4,3
Aliments composés	22,6	118,7	114,1	-3,9	113,9	-3,6

Source : Insee, Agreste

#### Repli du prix des intrants sur un an dans la plupart des Otex

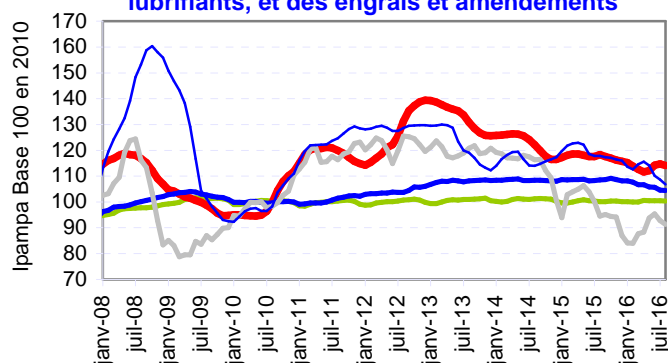
Indice base 100 en 2010

Orientation technico-économique des exploitations agricoles (OTEX)	août			Cumul janv-août 2016 (%)	Evol cumul 16/15 (%)
	2015	2016	gliss. annuel (%)		
<b>Ensemble</b>	<b>110,3</b>	<b>107,7</b>	<b>-2,4</b>	<b>108,0</b>	<b>-2,9</b>
dont					
Grandes cultures	107,4	103,9	-3,2	105,2	-3,2
Horticulture, maraîchage	105,1	102,6	-2,4	103,3	-3,1
Cultures permanentes	103,8	103,8	0,0	103,9	-0,6
Herbivores	110,7	109,1	-1,4	108,8	-2,6
Hors sol	113,3	109,0	-3,8	109,6	-3,0
Autres	109,3	106,8	-2,3	107,2	-2,8

Source : Insee, Agreste

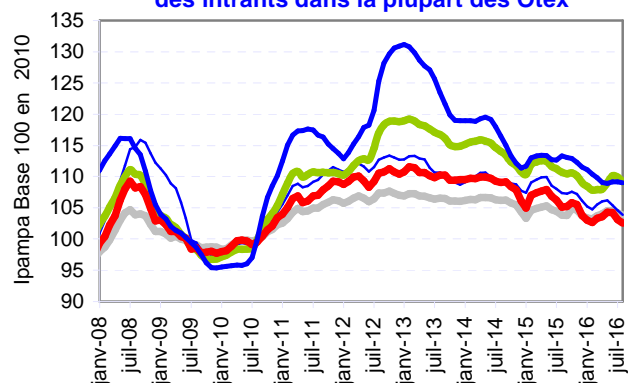
### Mises en perspective

#### En août 2016, baisse du prix de l'énergie et des lubrifiants, et des engrais et amendements



Source : Insee, Agreste

#### En août 2016, poursuite de la baisse du prix des intrants dans la plupart des Otex



Source : Insee, Agreste

## Alimentation animale

### Les faits marquants

**En août 2016, la production nationale d'aliments composés progresse de 3,3 %**

En août 2016, avec un jour ouvrable de plus qu'en août 2015, la production d'aliments composés pour les animaux a progressé de 3,3 % sur un an, en particulier sous l'effet d'une reprise des achats en aliments volailles et porcins. L'aliment bovin est toujours en baisse mais ralentit considérablement sa chute. En cumul de janvier à août, sur un an, la fabrication industrielle d'aliments composés est en repli de 5,2 %.

En août 2016, la production d'aliments composés pour bovins, incluant la production totale de mash, est toujours en baisse : - 4,4 % sur un an. La baisse des aliments pour vaches laitières s'atténue (- 4,4 %), probablement sous l'effet d'un jour ouvré supplémentaire. Par ailleurs, le prix toujours relativement bas du lait est également un facteur limitant les achats en aliments concentrés. Quant aux achats d'aliments pour bovins viande, ils sont stables en août 2016. L'utilisation du mash dans l'alimentation bovine repart à la hausse : + 4,5 % par rapport à août 2015 et permet d'atténuer la baisse relevée dans la filière ce mois-ci.

En août 2016, la production industrielle d'aliments porcins affiche une reprise sur un an, et ce pour toutes les catégories. En cumul de janvier à août, la tendance est à la baisse sur un an, dans le sillage de la réduction du cheptel porcin : - 3,7 % pour la filière et plus particulièrement - 5,1 % pour les aliments à destination des truies.

En août 2016, la production d'aliments composés pour volaille se redresse pour la première fois depuis le début de l'année, en particulier sous l'impulsion de la demande en aliment pour poules (+ 12,3 %), poulet (+ 5 %) et dindes (+ 14,2 %). Par ailleurs, la production d'aliments à destination des palmipèdes gras opère un redressement (+ 1 %), après plusieurs mois successifs de forte baisse imputé au vide sanitaire imposé par l'épisode d'influenza aviaire.

En juillet 2016, la demande des professionnels de la nutrition animale en maïs s'effondre de 41 % et se porte essentiellement sur le blé fourrager, en raison d'un prix plus avantageux que celui du maïs.

### Les indicateurs

**En cumul de janvier à août 2016, la production d'aliments composés a diminué de 5,2 % sur un an.**

	Production d'aliments composés (millier de tonnes)						Ipampa (indice base 100 en 2010)					
	août			cumul janvier-août			août			moyenne mensuelle janvier-août		
	2015	2016	Evol %	2015	2016	Evol %	2015	2016	Evol %	2015	2016	Evol %
Bovins	372	356	-4,4	3 158	2 849	-9,8	123,2	122,7	-0,4	122,7	120,9	-1,4
Ovins Caprins	38	41	8,5	421	423	0,4	118,5	112,7	-4,9	117,8	116,3	-1,3
Porcins	396	406	2,6	3 260	3 140	-3,7	119,1	110,6	-7,1	118,3	115,9	-2,0
Volailles	690	741	7,3	5 652	5 400	-4,5	115,6	110,2	-4,7	113,0	112,5	-0,4
Lapins	26	27	3,9	227	218	-4,2	121,9	115,8	-5,1	121,6	121,3	-0,2
Allaitement	25	29	13,0	224	226	0,7	106,7	100,5	-5,8	110,4	106,4	-3,6
<b>Animaux de ferme</b>	<b>1 588</b>	<b>1 641</b>	<b>3,3</b>	<b>13 234</b>	<b>12 542</b>	<b>-5,2</b>	<b>118,7</b>	<b>114,1</b>	<b>-3,9</b>	<b>118,2</b>	<b>116,3</b>	<b>-1,6</b>

Source : Agreste d'après Coop de France NA - SNIA, Insee

Note : La production d'aliments composés pour les bovins inclut le mash.

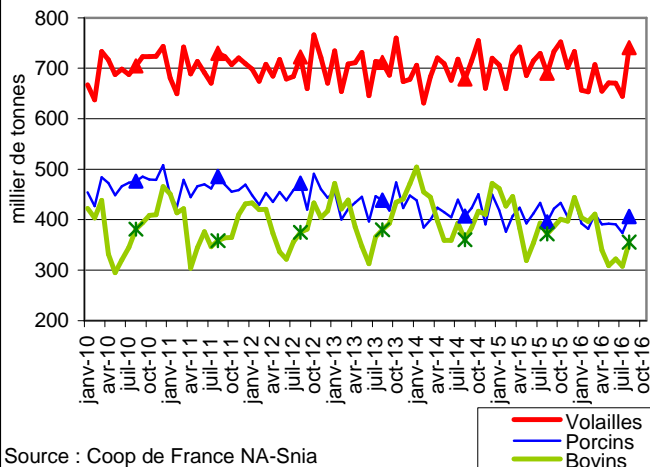
**En juillet les incorporations de maïs pour aliments industriels continuent de chuter au profit de celles du blé**

	Incorporations (millier de tonnes)						cotations (€/t)					
	juillet			cumul janvier-juillet			juillet			moyenne mensuelle janvier-juillet		
	2015	2016	Evol %	2015	2016	Evol %	2015	2016	Evol %	2015	2016	Evol %
Blé	423	452	6,9	2 376	3 073	29,3	<i>n.d.</i>	141	-	152	144	-5,2
Maïs	293	174	-40,7	2 362	1 458	-38,3	<i>n.d.</i>	154	-	139	144	3,4
Orge	81	92	12,6	520	600	15,5	166	126	-23,7	162	143	-12,1
Tourteaux (total)	578	447	-22,7	3 699	3 506	-5,2						
<i>Tourteau de soja</i>	372	259	-30,3	2 231	2 127	-4,7	401	404	0,8	402	373	-7,1
<i>Tourteau de colza</i>	207	188	-8,9	1 468	1 379	-6,0	255	230	-9,8	257	233	-9,6

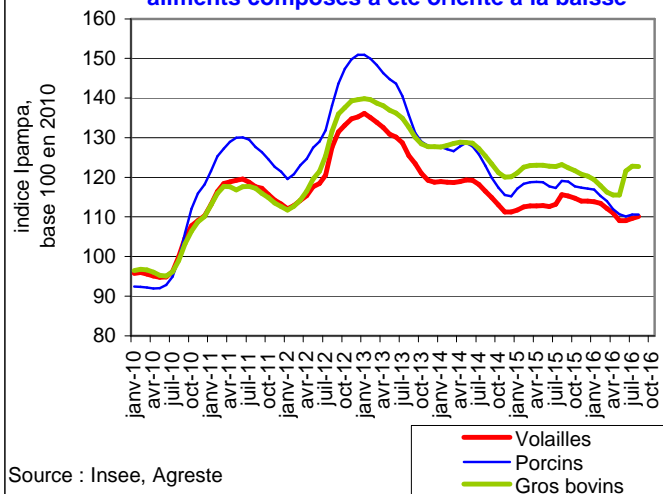
Source : Agreste (disponibilités en tourteaux), FranceAgriMer (incorporations des céréales dans les aliments composés),

la Dépêche-Le Petit Meunier, Douanes, SGFHTF

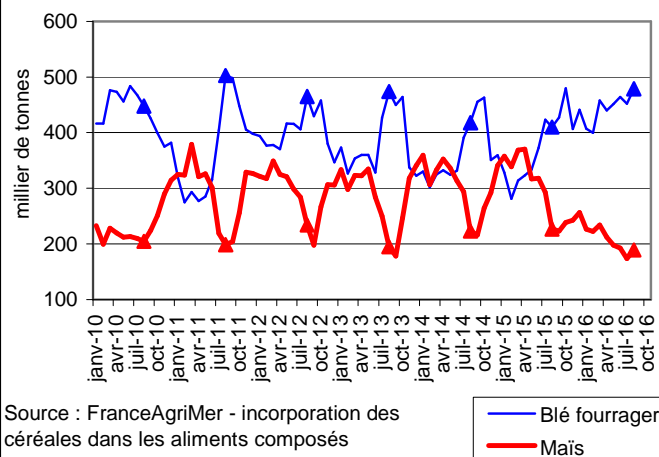
**En août 2016, la production d'aliments composés est en retrait pour les bovins**



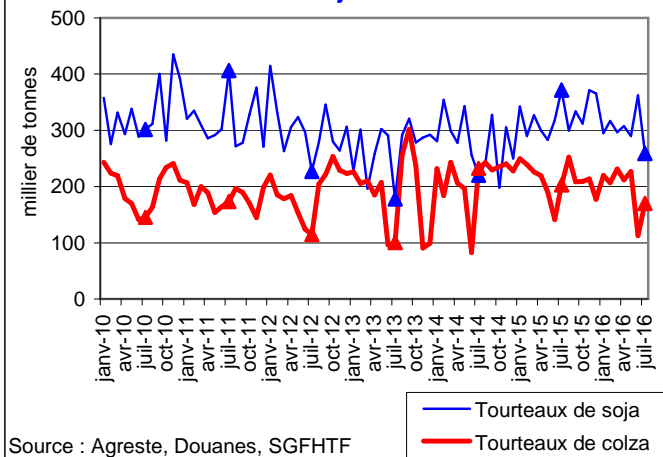
**En août 2016, le prix d'achat des aliments composés a été orienté à la baisse**



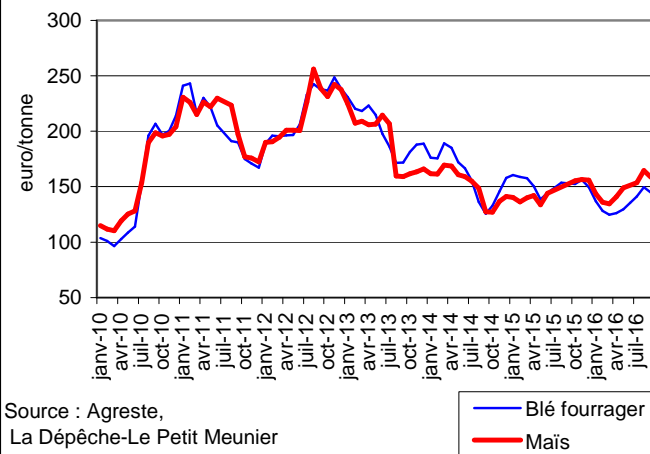
**L'écart entre incorporations de blé et de maïs se creuse de mois en mois**



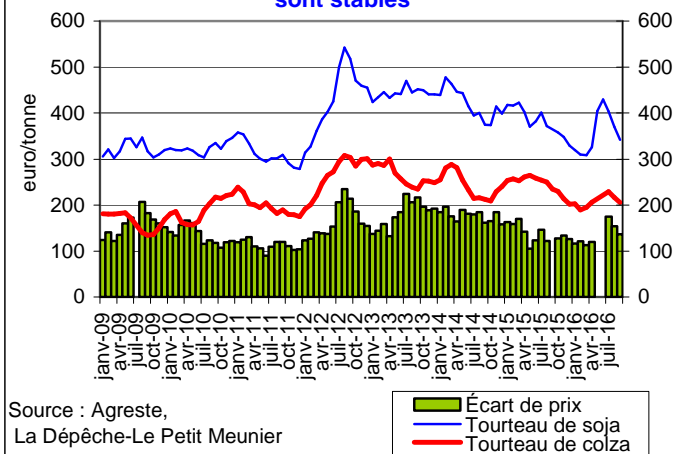
**Depuis le début de l'année 2016, les utilisations apparentes de tourteaux de colza et de soja sont en baisse**



**En août 2016, le cours du blé fourrager est toujours à un niveau inférieur à celui du maïs**



**En août 2016, les prix du tourteau de colza sont en baisse et ceux de soja sont stables**



### Les faits marquants

**Sur la campagne 2015/2016, les livraisons d'engrais azotés sont en très léger retrait**

En juin 2016, les livraisons d'engrais azotés ont augmenté sur un an pour le deuxième mois consécutif (+ 4 %). Grâce à cette nouvelle hausse, les livraisons de la campagne 2015/16 ne reculent que de 0,3 % par rapport à la campagne précédente. Les prix ont de leur côté poursuivi leur repli (- 5,3 %), à un rythme plus soutenu qu'en mai 2016. Sur un an, la baisse s'est également accélérée (- 16,6 %).

En ce début de campagne 2016/2017, les livraisons de phosphate sont supérieures à celles de la campagne précédente : + 18 % entre juin 2015 et 2016 et + 17 % sur les deux premiers mois de la campagne. A l'inverse, les livraisons de potasse sont en recul de 25 % sur un an, et de 32,5 % sur les deux premiers mois de la campagne. En juin 2016, le prix des engrais phosphatés recule de 6,1 % par rapport au mois précédent tout en continuant de progresser sur un an (+ 6,2 %). Le prix des engrais

potassiques s'est quant à lui accru de 1,1 % par rapport à mai 2016, et de 21,4 % sur un an.

En août 2016, le prix du baril de pétrole brut de la mer du nord a légèrement augmenté après un bref recul le mois précédent. Il s'élève à 45,7 \$ contre 45 \$ en juillet 2016 (+ 1,6 %), soit un niveau proche de celui d'août 2015. Le recul du prix s'est ainsi fortement réduit sur un an (- 1,8 % contre - 20,5 % le mois précédent). En août 2016, le prix du fioul domestique carburant qui représente la moitié du poste « énergie et lubrifiants » de l'Ipampa, a poursuivi sa baisse entamée le mois précédent, après quatre mois de hausse (- 2,6 % par rapport à juillet 2016). Malgré ce repli, le recul du prix du fioul domestique s'atténue de nouveau sur un an (- 8,4 %). Les chiffres, pour toutes les années, prennent en compte le remboursement aux agriculteurs de 5 centimes par litre de fioul de la taxe sur la consommation des produits énergétiques (TICPE).

### Les indicateurs

#### Livraisons d'engrais en quantités d'éléments fertilisants et indices de prix des engrais simples

Unité : 1000 tonnes

Campagne de juillet à juin	mai			juin			Cumul campagne (1)			Campagne complète (1)		
	2015	2016	Evol en %	2015	2016	Evol en %	Camp. 14-15	Camp. 15-16	Evol en %	Camp. 13-14	Camp. 14-15	Evol en %
<b>Livraisons d'engrais en quantités d'éléments fertilisants</b>												
Total N	103	111	7,6	176	183	4,1	2216	2210	-0,3	2191	2216	1,2
<b>Ipampa Indice base 100 en 2010</b>												
Engrais simples azotés	128,7	107,7	-16,3	122,3	102,0	-16,6	124,6	115,0	-7,7	122,4	124,6	1,8

Campagne de mai à avril	mai			juin			Cumul campagne (1)			Campagne complète (1)		
	2015	2016	Evol en %	2015	2016	Evol en %	Camp. 15-16	Camp. 16-17	Evol en %	Camp. 14-15	Camp. 15-16	Evol en %
<b>Livraisons d'engrais en quantités d'éléments fertilisants</b>												
Total P2O5	12	14	13,2	38	44	18,4	50	58	17,1	436	432	-0,9
Total K2O	25	14	-44,6	42	31	-25,3	66	45	-32,5	483	422	-12,6
<b>Ipampa Indice base 100 en 2010</b>												
<b>Engrais simples</b>												
phosphatés	131,4	146,8	11,7	129,8	137,8	6,2	130,6	132,5	1,5	122,2	130,8	7,1
potassiques	99,6	119,7	20,2	99,7	121,0	21,4	99,6	105,0	5,4	98,1	102,4	4,5

Source : Unifa, Insee (1) campagne de juillet à juin pour l'azote (N) et de mai à avril pour le phosphate (P2O5) et la potasse (K2O)

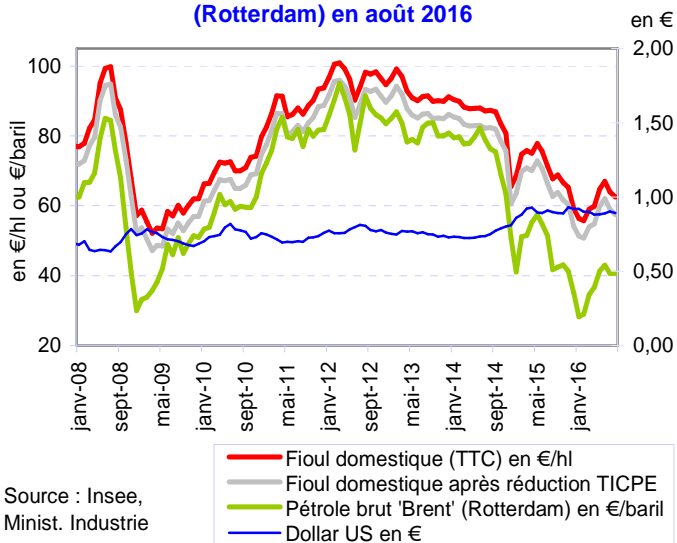
#### Evolution du prix de l'énergie

	mai			juin			Moyenne mensuelle cumulée			Année 2014	Année 2015	Evol en %
	2015	2016	Evol en %	2015	2016	Evol en %	2015	2016	évol en %			
<b>Cours du pétrole brut "Brent" Rotterdam</b>												
En \$	64	47	-26,6	61	48	-21,9	58	40	-31,4	99	52	-47,1
En €	57	41	-28,6	55	43	-21,6	52	35	-31,7	74	47	-36,4
Dollar	0,90	0,88	-1,4	0,89	0,89	-0,1	0,90	0,90	0,0	0,75	0,90	19,6
<b>Ipampa Indice base 100 en 2010</b>												
Gazole	108,0	97,1	-10,1	106,6	101,6	-4,6	104,6	98,8	-5,6	113,0	101,2	-10,4
Fioul domestique carburant	97,9	75,9	-22,5	94,4	77,9	-17,5	91,4	78,3	-14,3	110,5	84,2	-23,8
Essence	107,4	97,1	-9,7	106,7	99,6	-6,6	103,8	98,9	-4,7	112,0	101,0	-9,8
<b>Énergie, lubrifiants</b>	<b>106,4</b>	<b>93,8</b>	<b>-11,8</b>	<b>104,0</b>	<b>95,4</b>	<b>-8,2</b>	<b>102,7</b>	<b>95,3</b>	<b>-7,2</b>	<b>115,0</b>	<b>98,5</b>	<b>-14,3</b>

Source : Insee

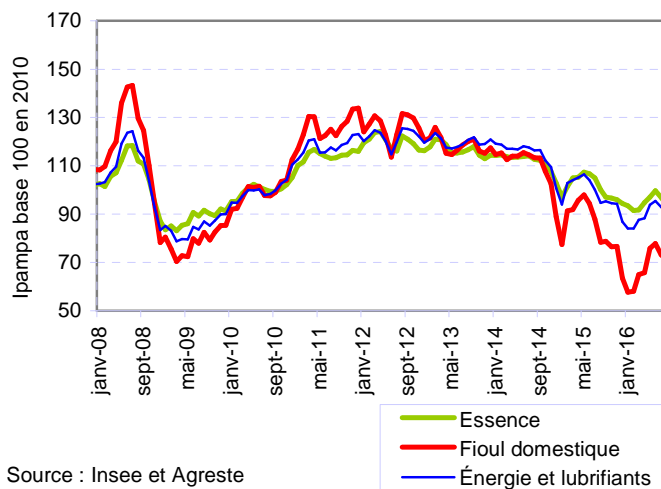


**Légère hausse du prix du pétrole brut 'Brent' (Rotterdam) en août 2016**



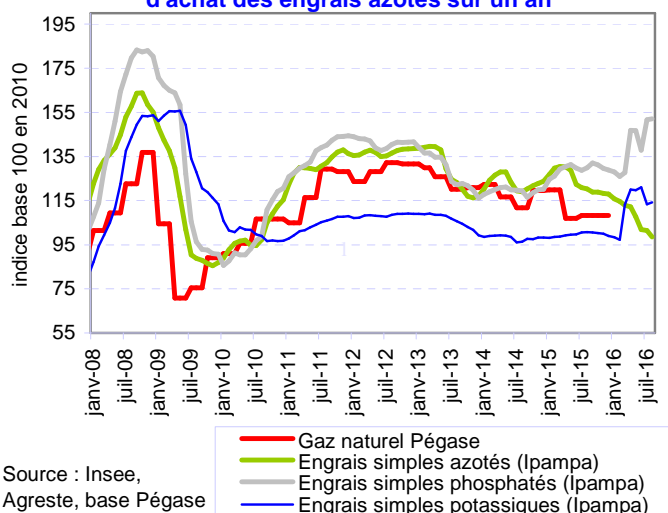
Source : Insee, Minist. Industrie

**En août 2016, ralentissement de la baisse du prix des énergies sur un an**



Source : Insee et Agreste

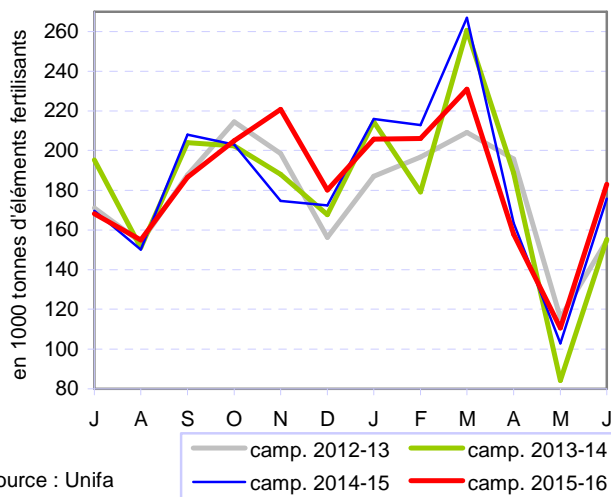
**En août 2016, accélération de la baisse du prix d'achat des engrais azotés sur un an**



Source : Insee, Agreste, base Pégase

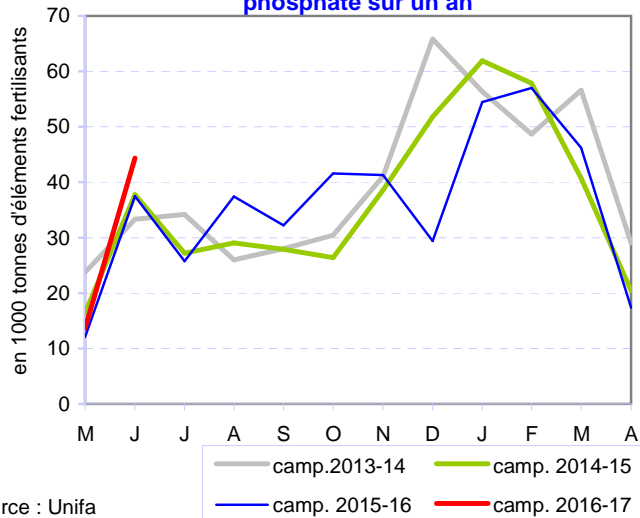
\* Le suivi du prix du Gaz naturel Pégase a pris fin avec la disparition du tarif réglementé le 1<sup>er</sup> janvier 2016.

**En juin 2016, légère hausse des livraisons d'azote sur un an**



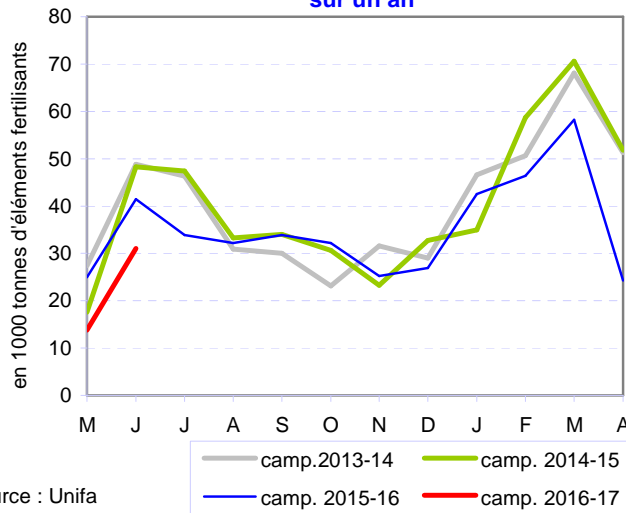
Source : Unifa

**En juin 2016, progression des livraisons de phosphate sur un an**



Source : Unifa

**En juin 2016, baisse des livraisons de potasse sur un an**



Source : Unifa

## Sources et définitions

### Ipampa

L'indice des prix d'achat des moyens de production agricole (Ipampa) permet de suivre l'évolution des prix des biens et services utilisés par les exploitants dans leur activité agricole. Son calcul est réalisé conjointement par le SSP et l'Insee. Il est alimenté par l'enquête sur l'observation des consommations intermédiaires nécessaires aux exploitations agricoles (EPCIA), réalisée par les services régionaux du SSP auprès des organismes vendeurs. L'indice actuel est en base 100 en 2010.

Les exploitations agricoles sont classées, en fonction de leurs spécialisations, en orientations technico-économiques (Otex). L'Ipampa par Otex est établi par le SSP à partir des indices mensuels de l'Ipampa, auxquels sont appliquées des pondérations spécifiques aux Otex.

### Engrais

Les trois éléments principaux des engrais sont l'azote (N), le phosphore (P) et le potassium (K).

### Produits énergétiques

Dans les produits énergétiques, le gazole est utilisé comme combustible. Le fioul domestique est principalement utilisé comme carburant. Depuis fin 2004, les agriculteurs bénéficient d'un remboursement sur la taxe intérieure des produits pétroliers (TIPP), devenue taxe sur la consommation des produits énergétiques (TICPE). Initialement de 4 centimes, il a été porté à 5 centimes par litre de fioul depuis septembre 2005. L'Ipampa intègre cette mesure à effet rétroactif jusqu'à la fin d'année 2011 ; Le remboursement au titre des années 2012 et suivantes est dorénavant intégré par anticipation dans l'Ipampa, supposant ainsi la reconduction de la mesure. En cas de modification de la mesure, l'Ipampa sera rétrospectivement corrigé.

### Alimentation animale

Le mash est un aliment concentré correspondant à un mélange de matières premières grossièrement broyées, qui vient en substitution de plusieurs aliments simples. La production totale de mash est incluse dans la production d'aliments composés pour bovins, répartie entre les vaches laitières et les autres bovins au prorata de la production d'aliments composés pour ces deux espèces.

Les incorporations de céréales se rapportent uniquement aux aliments composés élaborés par l'industrie.

Les quantités de tourteaux font référence au disponible en France : production des huileries (SGFHTE : syndicat général des fabricants d'huile et de tourteaux de France) et solde du commerce extérieur.

L'indice Ipaat est un indice de prix de matières premières en disponible entrant dans l'alimentation animale, publié par La Dépêche-Le Petit Meunier.

## Pour en savoir plus

Pour une information plus détaillée sur l'Ipampa, se référer au document « Calendrier de parution et repères méthodologiques » sur le site Agreste, onglet « Conjoncture » puis « Coûts de production »

Toutes les séries conjoncturelles publiées pour le thème de cette Infos Rapides sont présentes dans l'espace « Données en ligne » du site Internet de la statistique agricole :

<http://www.agreste.agriculture.gouv.fr>



**Ministère de l'Agriculture, de l'Agroalimentaire et de la Forêt**  
**Secrétariat Général**  
**SERVICE DE LA STATISTIQUE ET DE LA PROSPECTIVE**  
3 rue Barbet de Jouy - 75349 Paris 07 SP  
Site Internet : [www.agreste.agriculture.gouv.fr](http://www.agreste.agriculture.gouv.fr)

Directrice de la publication : Béatrice Sédillot  
Rédacteurs : Mélanie Kuhn-Le Braz, Aurélien Lavergne  
Composition : SSP  
Dépôt légal : à parution

© Agreste 2016

**Cette publication est disponible à parution sur le site Internet de la statistique agricole**  
<http://www.agreste.agriculture.gouv.fr> (dans la rubrique Conjoncture)