



octobre 2019 - n°2019 - 157

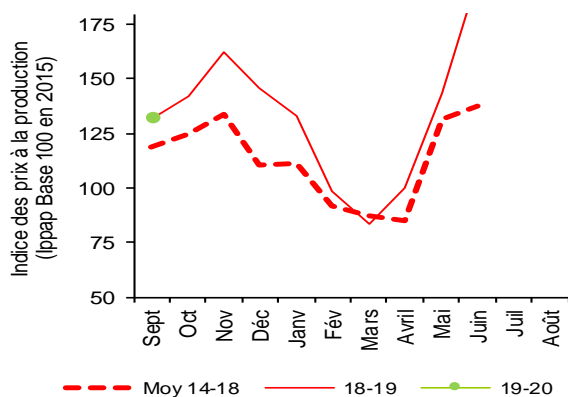
**Infos rapides**

### Endive - 1/4

## Une production 2019-2020 perturbée par la sécheresse et des prix fermes sur un an en septembre 2019

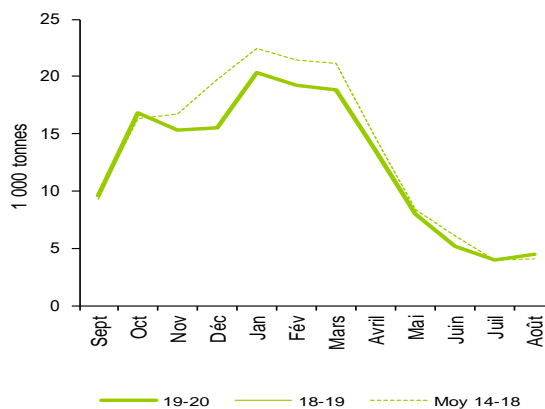
**S**elon les premières estimations, au 1<sup>er</sup> octobre 2019, les superficies en racines d'endives (8 735 ha) destinées à la production d'endives pour la campagne 2019-2020, sont stables par rapport à 2018-2019 et reculent de 3 % par rapport à la moyenne 2014-2018. La production d'endives (150 560 tonnes) serait également stable sur un an, mais en repli de 5 % par rapport à 2014-2018. Malgré une période de semis réalisée dans de bonnes conditions, la sécheresse de l'été 2019 perturbe le bon développement des racines, retardant leur forçage. Malgré une demande peu active, le potentiel de forçage des racines étant réduit, les prix se placent à des niveaux très fermes en septembre par rapport à la moyenne. En septembre, les cours sont supérieurs de 1 % à la campagne précédente et de 11 % par rapport à la moyenne 2014-2018.

**Prix des endives à la production**  
Prix fermes par rapport à ceux de la campagne 2019-2020



Source : Agreste - Insee

**Production nationale d'endives**  
Des récoltes prévues en recul par rapport à la moyenne 2014-2018



Source : Agreste



Les prévisions de production de racines d'endives et de chicons d'endive sont estimées à partir d'échantillons régionaux d'observations quantitatives et qualitatives, provenant de sources multiples. Elles sont publiées en se fondant sur l'hypothèse que le reste de la saison ne connaîtra pas d'événements particuliers susceptibles d'affecter la récolte finale. Les dernières prévisions ont été arrêtées au 1<sup>er</sup> octobre, sur la base de données transmises fin septembre.

## Production et surface

### Les faits marquants

### Une production de chicons d'endives stable sur la campagne, en très légère hausse sur les premiers mois de campagne

Les estimations, au 1<sup>er</sup> octobre 2019, des **superficies implantées en racines d'endives** sont de **8 735 ha** pour la campagne de production 2019-2020. Elles sont stables sur un an mais en recul de 3 % par rapport à la moyenne 2014-2018.

La **production de racines (287 737 tonnes)** de la campagne 2019-2020, qui s'étend de **mai à novembre 2019**, serait stable par rapport à la campagne précédente, tout en restant supérieure de 7 % à la moyenne 2014-2018. La période des semis, début mai, s'est passée dans de bonnes conditions par rapport à l'année dernière où les orages avaient perturbé la mise en place des cultures. La levée est très bonne mais la situation se dégrade avec la sécheresse estivale qui vient peser sur la croissance des racines. En août, l'absence d'irrigation de certaines parcelles ne permet pas aux racines de se développer correctement et leur calibre est réduit, de même que leur potentiel de forçage. De plus des attaques de pucerons (lanigères)

profitant du stress engendré par les fortes chaleurs viennent ajouter une pression sanitaire. La situation s'améliore en septembre avec l'arrivée des pluies qui permettent de relancer le développement végétatif et les premiers arrachages sont réalisés en avance par rapport à la campagne précédente.

La **production de chicons d'endives (150 560 tonnes)**, obtenue à partir du forçage des racines et récoltée entre **septembre 2019 et août 2020**, serait également stable sur un an mais en repli de 5 % par rapport à 2014-2018. Les arrachages ayant été avancés, le forçage de septembre s'effectue avec les racines de report ou les premières racines, bien que leur potentiel ait été réduit.

La production de chicons sur les premiers mois de campagne (septembre et octobre 2019) augmenterait cependant légèrement par rapport à l'année 2018.

### Les indicateurs

### La production de chicons d'endives en légère augmentation sur un an pour le bassin Ouest

Campagne de production (\*)

| Estimations au 01-Oct-2019                       | Nord    | Ouest  | Autres bassins | France  |
|--|---------|--------|----------------|---------|
| <b>Surface en racines d'endives (ha)</b>         | 7 893   | 548    | 294            | 8 735   |
| <i>Evol 1 an</i>                                 | 0%      | 0%     | ///            | 0%      |
| <i>Evol 5 ans</i>                                | -3%     | -1%    | ///            | -3%     |
| <b>Production de racines d'endives (t)</b>       | 266 365 | 10 158 | 11 214         | 287 737 |
| <i>Evol 1 an</i>                                 | 0%      | 0%     | ///            | 0%      |
| <i>Evol 5 ans</i>                                | 7%      | 2%     | ///            | 7%      |
| <b>Production de racines d'endives (million)</b> | 1 713   | 55     | 1 768          | 3 536   |
| <b>Production de chicons d'endives (t)</b>       | 140 423 | 5 536  | 4 601          | 150 560 |
| <i>Evol 1 an</i>                                 | 0%      | 3%     | ///            | 0%      |
| <i>Evol 5 ans</i>                                | -5%     | -21%   | ///            | -5%     |

(\*) Racines d'endives (mai 2019 à novembre 2019) ; Chicons (septembre 2019 à août 2020)

Source : Agreste

### Mises en perspective

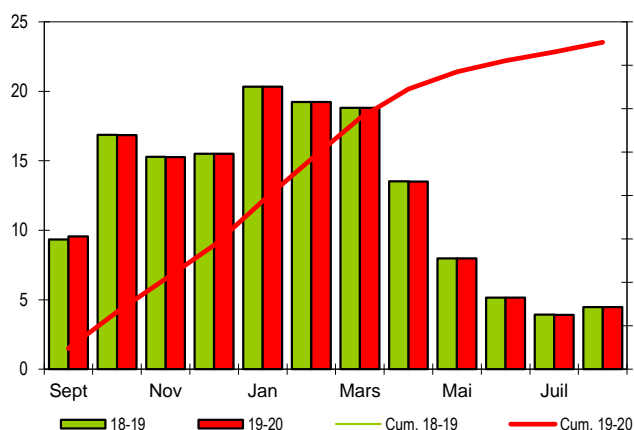
### Des productions mensuelles de chicons prévues stables sur la campagne 2019-2020

#### Calendrier national de production d'endive

Production et cumul campagnes 2018- 2019 et 2019- 2020

Etabli au 01-Oct-2019

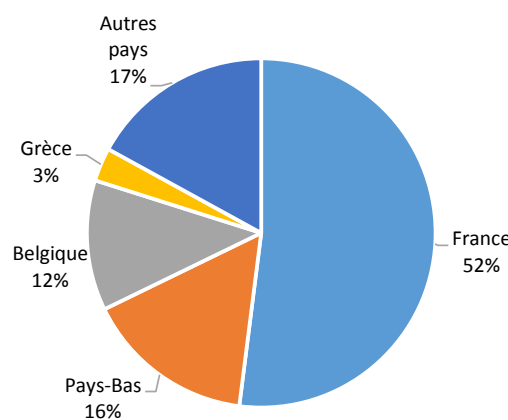
unité : 1000 t



Source : Agreste

#### Production européenne d'endive en 2014

Total : 274 (1000 tonnes)



Source : Eurostat et estimations SSP

## Les faits marquants

## Fermeté des prix des endives en septembre 2019

La campagne 2018-2019 s'est achevée en août sur des cours fermes avec une offre maîtrisée. La campagne 2019-2020 débute à nouveau avec des cours élevés pour l'endive, comme en 2018-2019 dont les volumes récoltés à cette période s'étaient également trouvés restreints par la sécheresse de l'été 2018.

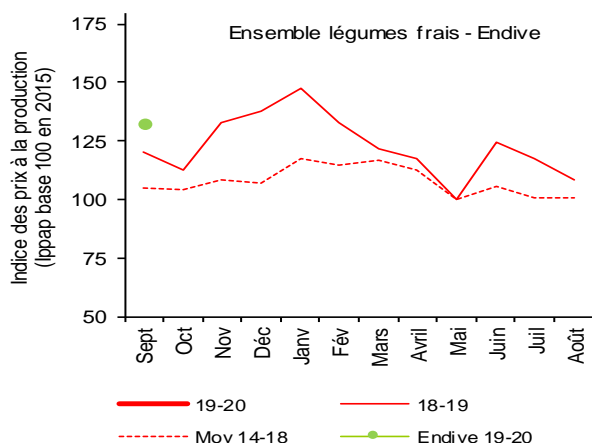
La limitation de l'offre disponible sur certains secteurs et le manque de fluidité du marché conduisent les prix à s'établir à des niveaux relativement fermes. En septembre, les cours du chicon d'endive se trouvent ainsi supérieurs de 1 % à ceux de 2018 et de 11 % par rapport à ceux de la moyenne des cinq dernières campagnes.

Sur la campagne 2018-2019, les importations (3 300 tonnes) sont stables par rapport à la campagne 2017-2018 et les exportations (11 478 tonnes), qui ont représenté 8 % de la production française ont reculé de 2 % par rapport à la campagne précédente. Le solde excédentaire s'est réduit de 3 % sur un an.

## Les indicateurs

## Des prix supérieurs à la moyenne des légumes frais en début de campagne 2019-2020

### Prix agricoles à la production

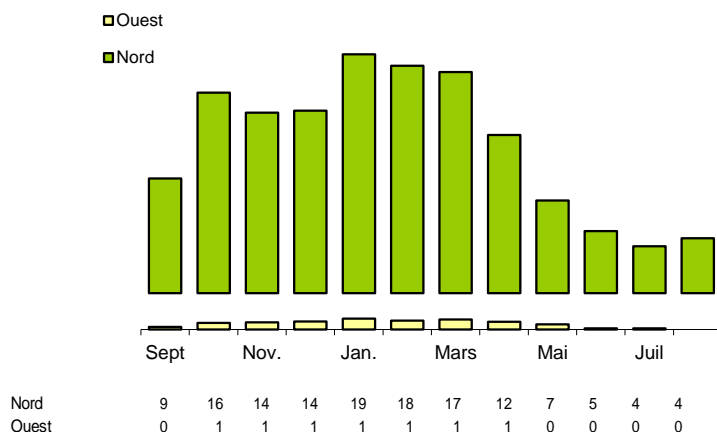


Source : Agreste - Insee

### Calendriers régionaux de production d'endive

Production de chicon de la campagne 2019-2020  
Etabli au 01-Oct-2019

unité : 1000 t



Source : Agreste

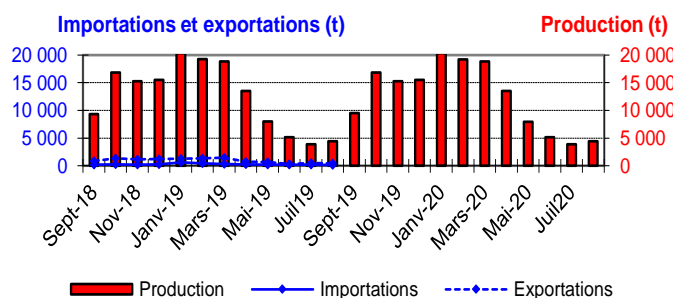
## Mise en perspective

## Les exportations d'endives sont en légère baisse alors que les importations sont stables sur un an

### Production et commerce extérieur d'endive

Etabli au 01-Oct-2019

Campagnes 2018-19 et 2019-20



Source : Douanes et estimations SSP

### Commerce extérieur de la France en 2019

| Situation au 01-Oct-2019 | Quantité (tonne) |              |        |
|--------------------------|------------------|--------------|--------|
|                          | Importations     | Exportations | Solde  |
| Monde                    | 2 449            | 6 892        | 4 443  |
| U.E. à 28                | 2 398            | 6 759        | 4 361  |
| Pays-Tiers               | 51               | 133          | 82     |
| Belgique                 | 2 032            | 326          | -1 706 |
| Pays-Bas                 | 337              | 1            | -335   |
| Italie                   | 17               | 3 528        | 3 511  |
| Espagne                  | 8                | 629          | 622    |
| Allemagne                | 5                | 2 150        | 2 145  |

Source : Douanes

## Méthodologie

Les données de conjoncture légumière (surfaces, productions et calendriers) sont fournies selon le découpage par bassins de production représenté sur la carte ci-dessous. Les régions non enquêtées au sein d'un bassin sont estimées en appliquant aux données de la Statistique Agricole Annuelle (SAA) l'évolution moyenne des régions enquêtées du bassin. Quand un bassin n'est pas enquêté, l'estimation est fournie par les données de la SAA corrigées par l'évolution moyenne des bassins enquêtés.

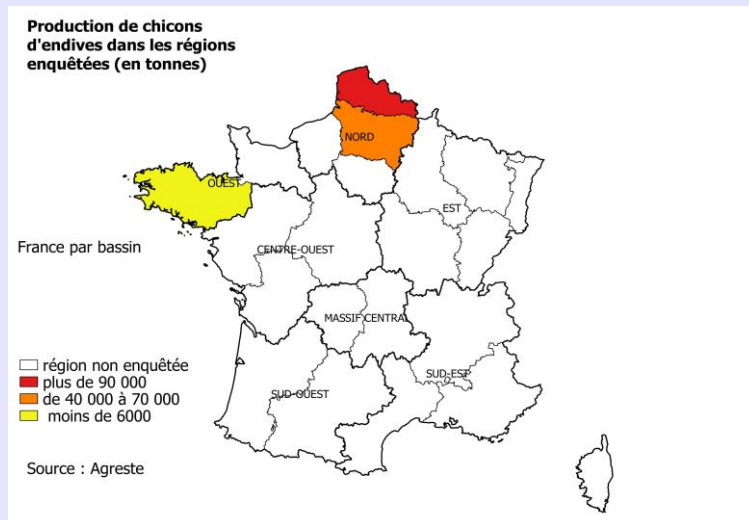
Le niveau d'observation reste l'ancienne région (nomenclature en 22 régions) car le découpage retenu pour les bassins s'appuie sur des critères climatiques.

L'enquête de conjoncture "**Endive**" porte sur 3 régions réparties dans 2 bassins de production :

- **NORD** : Les régions Nord-Pas-de-Calais et Picardie représentent 93 % de la production nationale;
- **OUEST** : La région Bretagne représente 2,5 % de la production nationale.

Le bassin de production EST n'est plus suivi en conjoncture depuis la campagne 2010/2011.

L'ensemble de ces régions représente en 2018, 95 % de la production française d'endive.



| Bassin         | Région   |
|----------------|--|
| Centre-Ouest   | Centre, Pays-de-la-Loire, Poitou-Charentes                           |
| Est            | Alsace, Bourgogne, Champagne-Ardenne, Franche-Comté, Lorraine        |
| Massif-Central | Auvergne, Limousin   |
| Nord           | Haute-Normandie, Ile-de-France, Nord-Pas-de-Calais, Picardie         |
| Ouest          | Basse-Normandie, Bretagne  |
| Sud-Est        | Corse, Languedoc-Roussillon, Provence-Alpes-Côte d'Azur, Rhône-Alpes |
| Sud-Ouest      | Aquitaine, Midi-Pyrénées   |

**Calendrier de publication des infos rapides - endive :**  
février - avril - juin - octobre

## Pour en savoir plus

Toutes les séries conjoncturelles publiées pour le thème de cette Infos Rapides sont présentes dans l'espace « Données en ligne » du site Internet de la statistique agricole :

[www.agreste.agriculture.gouv.fr](http://www.agreste.agriculture.gouv.fr)



## Agreste : la statistique agricole

Ministère de l'Agriculture et de l'Alimentation  
**Secrétariat Général**  
**SERVICE DE LA STATISTIQUE ET DE LA PROSPECTIVE**  
3 rue Barbet de Jouy - 75349 Paris 07 SP  
Site Internet : [www.agreste.agriculture.gouv.fr](http://www.agreste.agriculture.gouv.fr)

Directrice de la publication : Béatrice Sédillot  
Rédacteur : Morgane Le Fustec  
Composition : SSP  
Dépôt légal : à parution

© Agreste 2019

**Cette publication est disponible à parution sur le site Internet de la statistique agricole**  
<http://www.agreste.agriculture.gouv.fr> (dans la rubrique Conjoncture)