



Mai 2019 - n°2019 - 064  
05/12

**Infos rapides**

### En mars 2019, la tendance haussière de l'excédent agroalimentaire se poursuit, portée par les échanges de produits bruts.

*En mars 2019, l'excédent des échanges agroalimentaires français atteint 927 millions d'euros. Il augmente de 254 millions d'euros par rapport à mars 2018 du fait de la progression des exportations (+ 176 millions) conjuguée à la diminution des importations (- 77 millions). Le solde des produits agricoles bruts affiche un excédent de 440 millions d'euros et augmente de 295 millions d'euros sur un an. Il bénéficie de la hausse des exportations, principalement de blé tendre mais aussi de la baisse des importations, notamment en oléoprotéagineux. Avec 487 millions d'euros, l'excédent commercial en produits transformés perd 41 millions d'euros par rapport à mars 2018 dans un contexte de repli des exportations à l'exception des vins et spiritueux et des produits transformés à base de fruits et légumes. L'excédent commercial agroalimentaire s'améliore avec les pays tiers et dans une moindre mesure avec l'UE.*

#### Solde commercial global

En mars 2019, nette amélioration de l'excédent sur un an

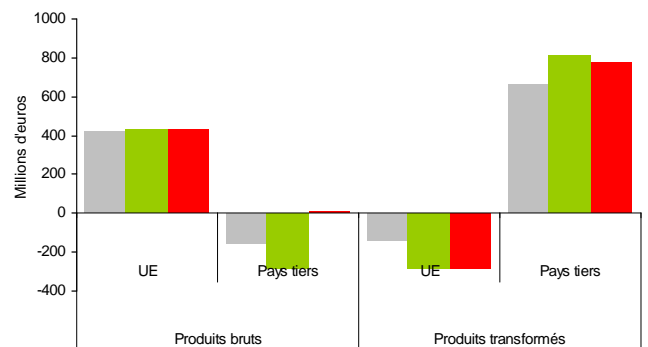


Source: Douanes - CPF 2015

--- moyenne 2014-2018    — 2018    — 2019

#### Solde par zones et par type de produits

En mars 2019, le solde des échanges en produits bruts avec les pays tiers affiche un excédent



Source: Douanes - CPF 2015

■ mars moy. 2014-2018    ■ mars 2018    ■ mars 2019



## Principales tendances du commerce extérieur

### Les faits marquants

#### En mars 2019, hausse, sur un an, de l'excédent agroalimentaire français

En mars 2019, l'excédent commercial agroalimentaire atteint 927 millions d'euros, en progression de 254 millions d'euros par rapport à mars 2018. Cette hausse résulte d'une croissance des exportations (+ 176 millions d'euros soit + 3 % en valeur) conjuguée à un repli des importations (- 77 millions sur un an soit - 2 %).

**Avec les pays tiers**, l'excédent s'établit à 779 millions d'euros, en progression de 250 millions par rapport à mars 2018. Les exportations se sont accrues de 196 millions sur un an (+ 10 %) et les importations ont reculé de 54 millions (- 4 %) parallèlement à l'évolution des échanges de produits bruts. La hausse des exportations de produits bruts (+ 207 millions d'euros) s'explique principalement par la progression des ventes de blé tendre notamment vers les pays d'Afrique du Nord. La baisse des achats de produits bruts est évaluée à - 85 millions d'euros (soit - 13 % sur un an) principalement du fait du recul des importations de graines de colza canadiennes. A l'exception des spiritueux (principalement vers les Etats-Unis, Singapour et la Chine), les ventes de produits transformés diminuent (- 11 millions et - 1 % sur un an) alors que les

importations augmentent de 31 millions (+ 4 %) parallèlement à des achats de tourteaux de soja en hausse. Au total, le solde commercial en produits bruts affiche à nouveau un excédent, pour la première fois depuis mars 2015 (amélioration de 292 millions d'euros sur un an) tandis que l'excédent des échanges de produits transformés se dégrade (- 42 millions).

**Avec l'Union européenne**, le solde des échanges est excédentaire et s'élève à 148 millions d'euros. Il affiche ainsi une hausse de 4 millions d'euros sur un an du fait d'une baisse des importations supérieure à celle des exportations (respectivement - 24 et - 20 millions). Pour les produits transformés, les importations reculent de 36 millions (malgré l'augmentation des achats de spiritueux et de tourteaux) alors que les exportations diminuent de 35 millions du fait, notamment, des produits laitiers. Pour les produits bruts, la hausse des exportations est supérieure à celle des importations (respectivement + 15 et + 12 millions) grâce notamment à la progression des ventes de pommes de terre vers le Nord de la Communauté.

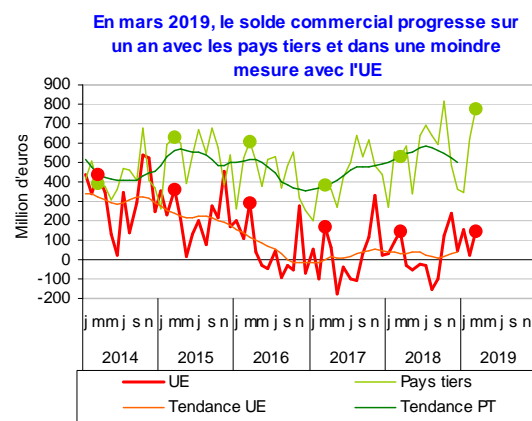
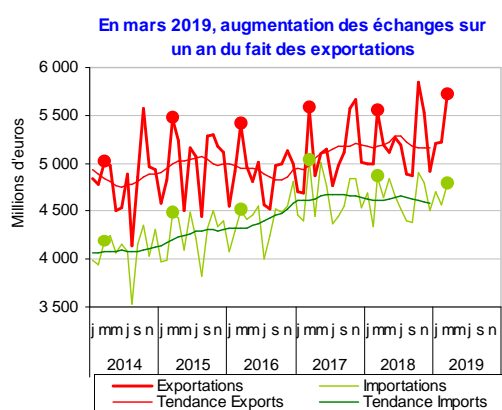
### Les indicateurs

million d'euros

| Produits CPF2          | Mars         |              |              |              |            |            | Cumul 3 mois  |               |               |               |              |              |
|------------------------|--------------|--------------|--------------|--------------|------------|------------|---------------|---------------|---------------|---------------|--------------|--------------|
|                        | Importations |              | Exportations |              | Solde      |            | Importations  |               | Exportations  |               | Solde        |              |
|                        | 2018         | 2019         | 2018         | 2019         | 2018       | 2019       | 2018          | 2019          | 2018          | 2019          | 2018         | 2019         |
| <b>UE</b>              |              |              |              |              |            |            |               |               |               |               |              |              |
| Produits bruts         | 681          | 693          | 1 110        | 1 125        | 429        | 432        | 1 977         | 2 076         | 3 090         | 3 240         | 1 113        | 1 164        |
| Produits transformés   | 2 709        | 2 674        | 2 424        | 2 390        | -285       | -284       | 7 721         | 7 768         | 6 878         | 6 931         | -843         | -837         |
| <b>AGROALIMENTAIRE</b> | <b>3 391</b> | <b>3 367</b> | <b>3 535</b> | <b>3 515</b> | <b>144</b> | <b>148</b> | <b>9 699</b>  | <b>9 843</b>  | <b>9 968</b>  | <b>10 171</b> | <b>269</b>   | <b>327</b>   |
| <b>Pays tiers</b>      |              |              |              |              |            |            |               |               |               |               |              |              |
| Produits bruts         | 644          | 560          | 361          | 568          | -283       | 8          | 1 793         | 1 756         | 1 110         | 1 359         | -683         | -398         |
| Produits transformés   | 827          | 858          | 1 639        | 1 629        | 813        | 771        | 2 397         | 2 467         | 4 433         | 4 614         | 2 036        | 2 147        |
| <b>AGROALIMENTAIRE</b> | <b>1 471</b> | <b>1 417</b> | <b>2 000</b> | <b>2 197</b> | <b>529</b> | <b>779</b> | <b>4 190</b>  | <b>4 224</b>  | <b>5 543</b>  | <b>5 973</b>  | <b>1 353</b> | <b>1 749</b> |
| <b>Monde</b>           |              |              |              |              |            |            |               |               |               |               |              |              |
| Produits bruts         | 1 326        | 1 253        | 1 472        | 1 693        | 146        | 440        | 3 770         | 3 832         | 4 200         | 4 598         | 430          | 766          |
| Produits transformés   | 3 536        | 3 531        | 4 064        | 4 018        | 528        | 487        | 10 119        | 10 235        | 11 311        | 11 545        | 1 192        | 1 310        |
| <b>AGROALIMENTAIRE</b> | <b>4 862</b> | <b>4 784</b> | <b>5 535</b> | <b>5 712</b> | <b>673</b> | <b>927</b> | <b>13 889</b> | <b>14 067</b> | <b>15 511</b> | <b>16 143</b> | <b>1 622</b> | <b>2 076</b> |

Source: Douanes/SSP

### Mises en perspective



## Produits agricoles bruts

### Les faits marquants

### Des exportations de blé tendre particulièrement dynamiques vers les pays tiers

En mars 2019, le solde des échanges de **produits agricoles bruts** est excédentaire et s'affiche à 440 millions d'euros. Il progresse ainsi sensiblement (+ 295 millions d'euros par rapport à mars 2018). Cette évolution résulte de l'amélioration du solde des échanges avec les pays tiers (+ 292 millions d'euros sur un an) qui redevient excédentaire.

Les **exportations** (près de 1,7 milliard d'euros) progressent de 222 millions d'euros (+ 15 % par rapport à mars 2018). En particulier, la valeur des expéditions de céréales (principalement de blé tendre) augmente sur un an, de 191 millions d'euros (+ 32 %). Si les quantités exportées progressent d'une année sur l'autre en blé tendre (+ 0,6 million de tonnes) notamment vers l'Algérie, le Maroc ou l'Egypte, le prix moyen à

l'exportation a augmenté aussi sensiblement (+ 23 %). De même, les ventes de légumes progressent de 59 millions d'euros sur un an (+ 28 %). Les exportations de pommes de terre apparaissent comme les principales contributrices à cette évolution (+ 52 millions sur un an). Les quantités expédiées n'augmentent que de 2 % mais la valeur des exportations double sous l'effet d'une meilleure valorisation des produits expédiés dans un contexte de baisse de la production européenne.

Les **importations** (plus de 1,2 milliard d'euros) diminuent de 73 millions (- 6 % par rapport à mars 2018). La baisse des importations d'oléoprotéagineux (- 50 millions d'euros) concerne plus particulièrement les graines de colza dans un contexte de moindre attractivité pour les tritrateurs.

### Les indicateurs

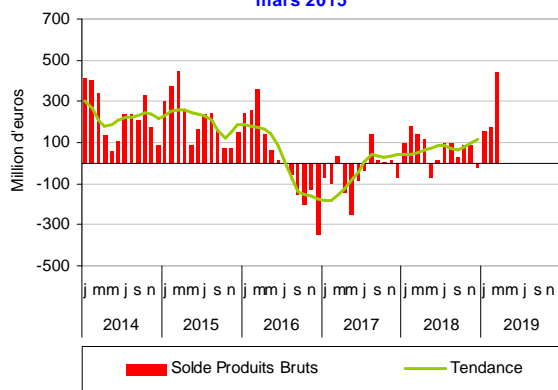
| Produits CPF4                 | Mars         |              |              |              |             |             | Cumul 3 mois |              |              |              |             |             |
|-------------------------------|--------------|--------------|--------------|--------------|-------------|-------------|--------------|--------------|--------------|--------------|-------------|-------------|
|                               | Importations |              | Exportations |              | Solde       |             | Importations |              | Exportations |              | Solde       |             |
|                               | 2018         | 2019         | 2018         | 2019         | 2018        | 2019        | 2018         | 2019         | 2018         | 2019         | 2018        | 2019        |
| <b>PRODUITS BRUTS</b>         | <b>1 326</b> | <b>1 253</b> | <b>1 472</b> | <b>1 693</b> | <b>146</b>  | <b>440</b>  | <b>3 770</b> | <b>3 832</b> | <b>4 200</b> | <b>4 598</b> | <b>430</b>  | <b>766</b>  |
| <b>Agriculture et élevage</b> | <b>1 152</b> | <b>1 078</b> | <b>1 375</b> | <b>1 602</b> | <b>224</b>  | <b>524</b>  | <b>3 302</b> | <b>3 354</b> | <b>3 936</b> | <b>4 328</b> | <b>634</b>  | <b>974</b>  |
| Céréales, légum., oléagi.     | 151          | 134          | 752          | 954          | 600         | 821         | 428          | 471          | 2 222        | 2 482        | 1 793       | 2 011       |
| Céréales n. c. riz            | 27           | 60           | 602          | 793          | 575         | 733         | 85           | 161          | 1 787        | 2 021        | 1 702       | 1 860       |
| Oléoprotéagineux              | 124          | 74           | 150          | 161          | 26          | 87          | 343          | 310          | 434          | 460          | 91          | 150         |
| Légumes, fleurs, plantes      | 330          | 313          | 240          | 294          | -90         | -19         | 978          | 1 002        | 660          | 835          | -318        | -168        |
| Légumes                       | 277          | 266          | 211          | 269          | -66         | 3           | 816          | 840          | 576          | 759          | -240        | -81         |
| Prod. cult. permanentes       | 625          | 587          | 185          | 161          | -440        | -427        | 1 753        | 1 730        | 499          | 443          | -1 254      | -1 287      |
| Fruits                        | 392          | 372          | 136          | 113          | -256        | -259        | 1 125        | 1 107        | 370          | 317          | -755        | -790        |
| Café, cacao, thé              | 75           | 82           | 4            | 3            | -72         | -80         | 232          | 234          | 8            | 6            | -224        | -228        |
| Animaux vifs, œufs, miel      | 45           | 44           | 198          | 193          | 153         | 149         | 143          | 150          | 557          | 568          | 413         | 418         |
| Bovins                        | 3            | 4            | 132          | 133          | 129         | 129         | 8            | 14           | 372          | 382          | 364         | 368         |
| <b>Produits sylvicoles</b>    | <b>22</b>    | <b>20</b>    | <b>44</b>    | <b>45</b>    | <b>22</b>   | <b>24</b>   | <b>63</b>    | <b>61</b>    | <b>115</b>   | <b>129</b>   | <b>53</b>   | <b>68</b>   |
| <b>Pêche et aquaculture</b>   | <b>152</b>   | <b>155</b>   | <b>52</b>    | <b>47</b>    | <b>-100</b> | <b>-108</b> | <b>406</b>   | <b>417</b>   | <b>148</b>   | <b>142</b>   | <b>-257</b> | <b>-276</b> |

million d'euros

Source: Douanes/SSP

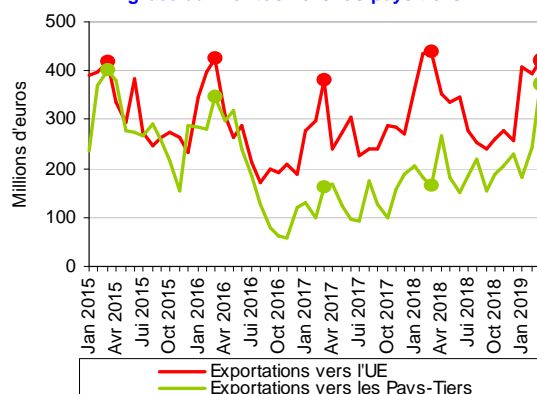
### Mises en perspective

En mars 2019, le solde des échanges de produits agricoles retrouve un niveau proche de celui atteint en mars 2015



Source: Douanes - CPF 2015

Sur un an, hausse des exportations de céréales grâce aux ventes vers les pays tiers



Source: Douanes - CPF 2015

## Produits agricoles transformés

### Les faits marquants

### Diminution des exportations sur un an malgré la hausse des ventes de vins et spiritueux

L'excédent des échanges de **produits transformés** atteint 487 millions d'euros en mars 2019 (- 41 millions d'euros par rapport à mars 2018). Sur un an, la baisse de l'excédent commercial concerne exclusivement les pays tiers (- 42 millions d'euros).

Les **exportations** (4 milliards d'euros) diminuent de 45 millions d'euros sur un an (- 1 %) pour quasiment tous les produits transformés excepté les boissons et à un degré moindre, les produits préparés à base de fruits et légumes et les aliments pour animaux. Ainsi les ventes de vins augmentent de 27 millions d'euros en particulier vers le Royaume-Uni en profitant toujours d'une meilleure valorisation des marchandises vendues. Les plus

grosses baisses concernent les produits animaux (- 45 millions) et plus particulièrement les ventes de viande bovine fraîche ou réfrigérée (notamment vers l'Italie dont la production autochtone augmente) et les produits laitiers (- 26 millions) à travers les fromages (principalement vers nos partenaires européens mais aussi vers les Etats-Unis).

La valeur des **importations** (3,5 milliards d'euros) reste relativement stable (- 5 millions d'euros sur un an). A noter cependant des achats particulièrement élevés de tourteaux (+ 51 millions sur un an) et notamment de tourteaux de soja en provenance du Brésil.

### Les indicateurs

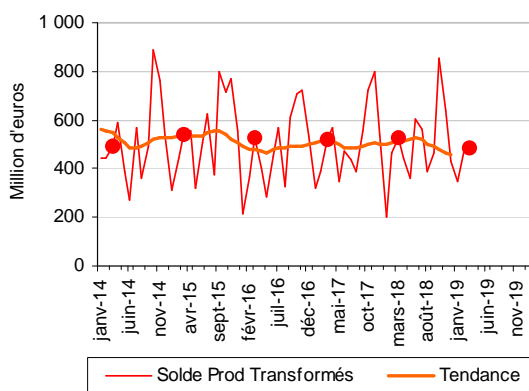
million d'euros

| Produits CPF4                 | Mars         |              |              |              |            |            | Cumul 3 mois  |               |               |               |              |              |
|-------------------------------|--------------|--------------|--------------|--------------|------------|------------|---------------|---------------|---------------|---------------|--------------|--------------|
|                               | Importations |              | Exportations |              | Solde      |            | Importations  |               | Exportations  |               | Solde        |              |
|                               | 2018         | 2019         | 2018         | 2019         | 2018       | 2019       | 2018          | 2019          | 2018          | 2019          | 2018         | 2019         |
| <b>IAA, TABACS</b>            | <b>3 536</b> | <b>3 531</b> | <b>4 064</b> | <b>4 018</b> | <b>528</b> | <b>487</b> | <b>10 119</b> | <b>10 235</b> | <b>11 311</b> | <b>11 545</b> | <b>1 192</b> | <b>1 310</b> |
| Viandes, prod. de l'abattage  | 497          | 477          | 405          | 360          | -91        | -117       | 1 400         | 1 387         | 1 110         | 1 061         | -290         | -327         |
| <i>Viande bovine</i>          | 104          | 107          | 85           | 71           | -19        | -36        | 305           | 308           | 232           | 227           | -73          | -81          |
| <i>Viande porcine</i>         | 66           | 54           | 76           | 73           | 10         | 18         | 194           | 167           | 200           | 206           | 6            | 39           |
| <i>Volaille</i>               | 97           | 97           | 74           | 64           | -23        | -33        | 280           | 283           | 202           | 178           | -78          | -104         |
| Prod. préparés de la pêche    | 354          | 333          | 92           | 78           | -261       | -256       | 987           | 1 000         | 235           | 216           | -753         | -784         |
| Prod. à base de fruits & lég. | 435          | 407          | 179          | 196          | -256       | -211       | 1 238         | 1 225         | 505           | 553           | -733         | -672         |
| Huiles, tourteaux, corps gras | 263          | 308          | 109          | 85           | -154       | -223       | 810           | 877           | 317           | 281           | -492         | -596         |
| <i>Tourteaux</i>              | 105          | 156          | 6            | 9            | -100       | -147       | 315           | 402           | 33            | 32            | -281         | -370         |
| Produits laitiers, glaces     | 344          | 335          | 589          | 563          | 245        | 228        | 965           | 1 002         | 1 606         | 1 642         | 640          | 640          |
| <i>Fromages</i>               | 134          | 134          | 269          | 241          | 134        | 107        | 368           | 380           | 737           | 732           | 369          | 352          |
| Produits des céréales         | 157          | 155          | 216          | 217          | 59         | 62         | 447           | 469           | 666           | 629           | 219          | 160          |
| Biscuits, pâtisseries, pâtes  | 203          | 200          | 183          | 181          | -20        | -19        | 569           | 589           | 490           | 522           | -79          | -67          |
| Autres produits alimentaires  | 721          | 745          | 757          | 761          | 36         | 16         | 2 147         | 2 147         | 2 200         | 2 183         | 53           | 36           |
| <i>Sucre</i>                  | 21           | 19           | 108          | 88           | 87         | 69         | 71            | 61            | 353           | 250           | 282          | 190          |
| <i>Chocolat, confiserie</i>   | 227          | 255          | 163          | 164          | -64        | -92        | 743           | 757           | 497           | 500           | -247         | -257         |
| Aliments pour animaux         | 96           | 96           | 191          | 194          | 95         | 97         | 285           | 292           | 573           | 598           | 289          | 306          |
| Boissons                      | 345          | 355          | 1 322        | 1 370        | 977        | 1 015      | 904           | 908           | 3 552         | 3 817         | 2 648        | 2 908        |
| <i>Vins, champagne</i>        | 93           | 71           | 777          | 804          | 684        | 733        | 234           | 200           | 2 029         | 2 201         | 1 796        | 2 000        |
| <i>Eaux de vie, alcools</i>   | 98           | 115          | 340          | 360          | 242        | 244        | 259           | 285           | 978           | 1 053         | 719          | 768          |
| Tabacs                        | 121          | 119          | 20           | 13           | -101       | -107       | 366           | 339           | 56            | 44            | -311         | -295         |

Source: Douanes/SSP

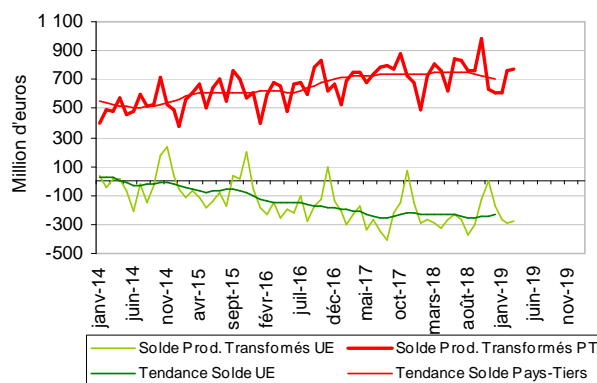
### Mises en perspective

Produits transformés : en mars 2019, baisse de l'excédent sur un an



Source: Douanes - CPF 2015

Produits transformés : en mars 2019, poursuite du déficit avec l'UE



Source: Douanes - CPF 2015

## Sources et définitions

Les données collectées par la Direction générale des douanes et droits indirects sont, chaque mois, enrichies par des données issues de déclarations tardives : des opérations relatives à des mois antérieurs (notamment les plus récents), non connues au moment de leur première diffusion, peuvent être intégrées. Dès la première diffusion, une estimation de la valeur finale anticipant les déclarations tardives est toutefois réalisée. C'est cette estimation de la valeur finale qui est diffusée et non la simple somme des valeurs collectées.

Les résultats ainsi estimés pour un mois donné sont affinés au cours des diffusions postérieures au fur et à mesure de la disponibilité des déclarations tardives. Cette correction est effectuée surtout sur une période de 24 mois. Après deux ans, il n'y a plus d'enrichissements significatifs.

L'estimation est appliquée à l'ensemble des séries les plus importantes : FAB/FAB, toutes les rubriques des niveaux d'agrégation spécifiques de la nomenclature agrégée utilisés, les zones géographiques et économiques et les plus importants pays fournisseurs et clients de la France.

La classification des produits française révision 2 (CPF rév. 2, 2008) est la nomenclature statistique, nationale et centrale de produits qui se substitue depuis le 1er février 2008 à la CPF rév. 1.

La Direction Générale des Douanes et Droits Indirects, responsable de l'élaboration et de la diffusion des statistiques du commerce extérieur français, a utilisé cette nomenclature pour la diffusion des résultats. Les données ont été mises à jour à partir de février 2007.

Les échanges avec les partenaires de l'Union européenne doivent être déclarés à partir d'un certain montant annuel d'importations et d'exportations. Ce seuil est régulièrement relevé. A compter du 1er février 2011, il a été porté à 460 000 euros.

Le territoire statistique de la France comprend la France continentale, la Corse, les autres îles françaises du littoral, la principauté de Monaco et les départements d'outre-mer.

Les statistiques du commerce extérieur sont valorisées à la frontière française, c'est-à-dire y compris le coût d'acheminement jusqu'au passage de la frontière française.

A l'exportation, la valeur inclut le coût du trajet et de l'assurance sur le territoire national. C'est la valeur FAB, franco à bord.

A l'importation, la valeur comprend le coût du trajet et de l'assurance du point de départ jusqu'à la frontière. C'est la valeur CAF, coût, assurance et fret.

Le pays indiqué est par principe celui d'origine des marchandises.

La nomenclature CPF (Classification des Produits Française) est identique à la nomenclature européenne CPA (Classification des Produits associés aux Activités).

UE : UE à 28

IAA : Industries agricoles et alimentaires.

## Pour en savoir plus

Toutes les séries conjoncturelles publiées pour le thème de cette Infos Rapides sont présentes dans l'espace « Données en ligne » du site Internet de la statistique agricole :

<http://www.agreste.agriculture.gouv.fr>



## Agreste : la statistique agricole

Ministère de l'Agriculture et de l'Alimentation

Secrétariat Général

**SERVICE DE LA STATISTIQUE ET DE LA PROSPECTIVE**

3 rue Barbet de Jouy - 75349 Paris 07 SP

Site Internet : [www.agreste.agriculture.gouv.fr](http://www.agreste.agriculture.gouv.fr)

Directrice de la publication : Béatrice Sédillot

Rédacteur : Thibaut Champagnol

Composition : SSP

Dépôt légal : à parution

© Agreste 2019

Cette publication est disponible à parution sur le site Internet de la statistique agricole  
<http://www.agreste.agriculture.gouv.fr> (dans la rubrique Conjoncture)