



Mai 2018 - n°2018 - 063
04/12

Infos rapides

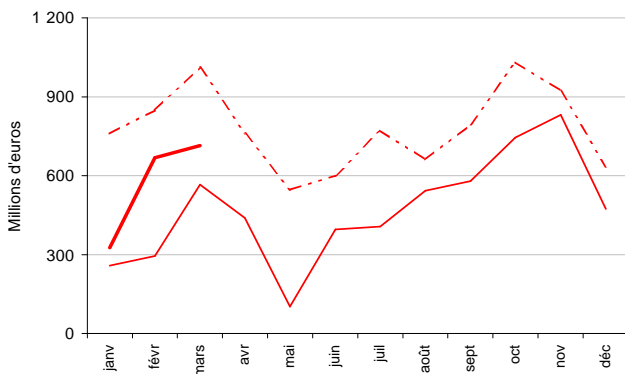
Séries longues du commerce extérieur à télécharger au format tableur

En mars 2018, l'excédent agroalimentaire progresse du fait de la baisse des importations

En mars 2018, l'excédent des échanges agroalimentaires français atteint 715 millions d'euros, en hausse de 149 millions d'euros par rapport à mars 2017 sous l'effet de la baisse de 200 millions d'euros des importations sur un an qui fait plus que compenser la diminution des exportations. Le solde des échanges de produits agricoles bruts, à 150 millions d'euros, est excédentaire pour le troisième mois consécutif. Il augmente ainsi de 110 millions d'euros par rapport à mars 2017 parallèlement à la diminution des importations de légumes et d'oléagineux et continue de bénéficier de la progression des exportations céréalières. L'excédent commercial en produits transformés augmente de 38 millions d'euros sur un an et atteint 565 millions d'euros. Les exportations diminuent mais la baisse des importations, notamment de tourteaux, d'huiles et de produits alimentaires, est encore plus importante. L'excédent des échanges agroalimentaires s'améliore avec les pays tiers mais se dégrade légèrement avec l'UE par rapport à mars 2017.

Solde commercial global

En mars 2018, progression de l'excédent sur un an

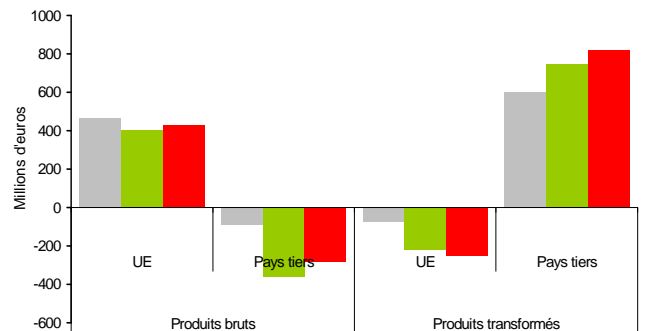


Source: Douanes - CPF 2015

--- moyenne 2013-2017 - 2017 - 2018

Solde par zones et par types de produits

En mars 2018, sur un an, réduction du déficit en produits bruts avec les pays tiers



Source: Douanes - CPF 2015

■ mars. moy. 2013-2017 ■ mars. 2017 ■ mars. 2018



Principales tendances du commerce extérieur

Les faits marquants

En mars 2018, nouvelle progression sur un an de l'excédent agroalimentaire français, sous l'effet d'un recul des importations

En mars 2018, l'excédent commercial agroalimentaire atteint 715 millions d'euros, soit une augmentation de 149 millions d'euros par rapport à mars 2017. Cette hausse résulte d'une baisse des importations (- 200 millions d'euros soit - 4 % en valeur) plus importante que celle des exportations (- 51 millions d'euros par rapport à 2016 soit - 1 %).

Avec les pays tiers, l'excédent s'établit à 536 millions d'euros, en progression de 150 millions d'euros par rapport à mars 2017. Les exportations se sont accrues de 15 millions d'euros sur un an (+ 1 %) et les importations ont diminué de 135 millions d'euros (- 8 %). Pour les premières, la hausse concerne uniquement les produits bruts (+ 20 millions d'euros). La réduction des importations par rapport à mars 2017 concerne pour 55 % les produits transformés avec - 74 millions d'euros, dont - 30 millions pour les produits issus de la pêche et - 27 millions pour les achats de tourteaux. La baisse des achats de produits bruts s'élève pour sa part à - 61 millions d'euros sur un an dont - 35 millions

pour les oléoprotéagineux et - 20 millions pour les légumes (tomates et poivrons notamment). Au total, le déficit commercial en produits bruts se réduit de 81 millions et l'excédent des échanges de produits transformés progresse de 70 millions d'euros sur un an.

Avec l'Union européenne, l'excédent commercial s'élève à 179 millions d'euros et ne perd « que » 2 millions d'euros par rapport à mars 2017. La diminution des importations (- 65 millions d'euros, soit - 2 %) répartie à parts égales entre produits bruts et produits transformés compense presque la baisse des exportations (- 66 millions soit - 2 %) notamment de légumes (pommes de terre) et de produits issus de la première transformation des céréales. Cette diminution des achats concerne en premier lieu les achats de produits alimentaires (- 34 millions) et d'huiles (- 26 millions) pour les produits transformés mais aussi les légumes (- 18 millions) et les céréales (- 16 millions) pour les produits bruts.

Les indicateurs

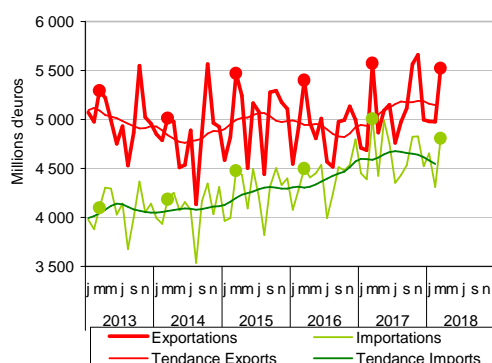
| Produits CPF2 | Mars | | | | | | Cumul 3 mois | | | | | |
|------------------------|--------------|--------------|--------------|--------------|------------|------------|---------------|---------------|---------------|---------------|--------------|--------------|
| | Importations | | Exportations | | Solde | | Importations | | Exportations | | Solde | |
| | 2017 | 2018 | 2017 | 2018 | 2017 | 2018 | 2017 | 2018 | 2017 | 2018 | 2017 | 2018 |
| UE | | | | | | | | | | | | |
| Produits bruts | 703 | 671 | 1 105 | 1 103 | 402 | 432 | 2 059 | 1 952 | 2 929 | 3 073 | 870 | 1 121 |
| Produits transformés | 2 706 | 2 673 | 2 485 | 2 420 | -221 | -252 | 7 387 | 7 647 | 6 666 | 6 868 | -721 | -779 |
| AGROALIMENTAIRE | 3 408 | 3 344 | 3 590 | 3 523 | 181 | 179 | 9 446 | 9 599 | 9 595 | 9 941 | 149 | 342 |
| Pays tiers | | | | | | | | | | | | |
| Produits bruts | 703 | 642 | 341 | 360 | -362 | -282 | 1 953 | 1 783 | 949 | 1 109 | -1 004 | -674 |
| Produits transformés | 896 | 822 | 1 644 | 1 639 | 748 | 817 | 2 451 | 2 391 | 4 425 | 4 433 | 1 974 | 2 042 |
| AGROALIMENTAIRE | 1 599 | 1 464 | 1 985 | 2 000 | 385 | 536 | 4 404 | 4 174 | 5 374 | 5 541 | 970 | 1 368 |
| Monde | | | | | | | | | | | | |
| Produits bruts | 1 406 | 1 313 | 1 446 | 1 463 | 40 | 150 | 4 012 | 3 735 | 3 878 | 4 182 | -134 | 447 |
| Produits transformés | 3 602 | 3 494 | 4 128 | 4 059 | 527 | 565 | 9 839 | 10 038 | 11 091 | 11 301 | 1 253 | 1 263 |
| AGROALIMENTAIRE | 5 008 | 4 807 | 5 574 | 5 523 | 566 | 715 | 13 851 | 13 773 | 14 970 | 15 483 | 1 119 | 1 710 |

million d'euros

Source: Douanes/SSP

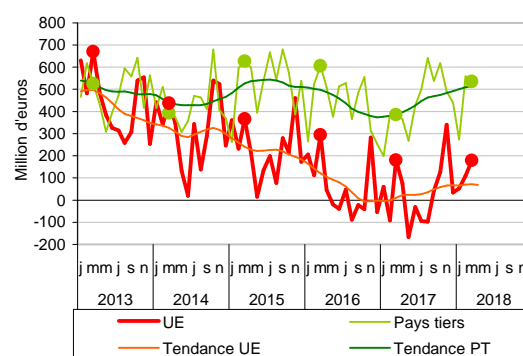
Mises en perspective

En mars 2018, baisse des échanges sur un an



Source: Douanes - CPF 2015

En mars 2018, le solde des échanges progresse sur un an avec les pays tiers



Source: Douanes - CPF 2015

Produits agricoles bruts

Les faits marquants

Un solde qui bénéficie surtout de la baisse des importations

En mars 2018, le solde des échanges de **produits agricoles bruts** reste excédentaire, à 150 millions d'euros. Il marque ainsi une hausse de 110 millions d'euros par rapport à mars 2017. L'amélioration du solde des échanges avec les pays tiers représente près des trois quarts de l'augmentation de l'excédent en produits bruts (+ 81 millions sur un an contre + 30 millions d'euros avec l'UE).

Les **exportations** (un peu moins de 1,5 milliard d'euros) progressent de 18 millions d'euros (+ 1 % par rapport à mars 2017). En particulier, les céréales, au premier rang des produits expédiés, voient la valeur de leurs exportations augmenter de 59 millions d'euros sur un an (+ 11 %). Les volumes exportés progressent ainsi de 0,6 million de tonnes pour le blé tendre (+ 67 % par

rapport à mars 2017), surtout vers l'UE. A noter aussi la progression des exportations de tournesol, avec + 17 millions d'euros sur un an, parallèlement à la hausse des disponibilités de la récolte 2017.

Les **importations** (1,3 milliard d'euros) diminuent de 93 millions d'euros (- 7 % par rapport à mars 2017). La réduction de la valeur des importations de légumes frais est notable (- 37 millions d'euros) en lien avec la forte baisse des prix des légumes d'importation sur un an et l'abondance de la production française 2017 pour la pomme de terre notamment. Les achats de graines oléagineuses, principalement de colza, diminuent aussi sensiblement (- 28 millions d'euros), du fait de la très bonne récolte 2017.

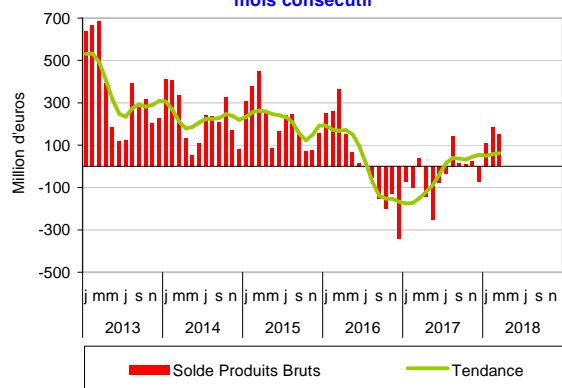
Les indicateurs

| Produits CPF4 | Mars | | | | | | Cumul 3 mois | | | | | |
|-------------------------------|--------------|--------------|--------------|--------------|------------|-------------|--------------|--------------|--------------|--------------|-------------|-------------|
| | Importations | | Exportations | | Solde | | Importations | | Exportations | | Solde | |
| | 2017 | 2018 | 2017 | 2018 | 2017 | 2018 | 2017 | 2018 | 2017 | 2018 | 2017 | 2018 |
| PRODUITS BRUTS | 1 406 | 1 313 | 1 446 | 1 463 | 40 | 150 | 4 012 | 3 735 | 3 878 | 4 182 | -134 | 447 |
| Agriculture et élevage | 1 239 | 1 141 | 1 351 | 1 369 | 112 | 228 | 3 533 | 3 270 | 3 616 | 3 921 | 84 | 651 |
| Céréales, légum., oléagi. | 196 | 151 | 674 | 749 | 478 | 597 | 502 | 426 | 1 738 | 2 217 | 1 236 | 1 791 |
| Céréales n. c. riz | 45 | 29 | 541 | 599 | 496 | 571 | 158 | 88 | 1 343 | 1 783 | 1 186 | 1 695 |
| Oléoprotéagineux | 151 | 122 | 133 | 149 | -18 | 27 | 343 | 338 | 394 | 433 | 51 | 95 |
| Légumes, fleurs, plantes | 362 | 326 | 296 | 237 | -66 | -89 | 1 128 | 967 | 848 | 652 | -279 | -314 |
| Légumes | 311 | 274 | 269 | 209 | -42 | -66 | 978 | 809 | 768 | 572 | -210 | -237 |
| Prod. cult. permanentes | 638 | 622 | 185 | 184 | -453 | -438 | 1 763 | 1 742 | 485 | 497 | -1 277 | -1 245 |
| Fruits | 388 | 391 | 138 | 136 | -251 | -255 | 1 101 | 1 119 | 375 | 369 | -726 | -750 |
| Café, cacao, thé | 85 | 75 | 3 | 4 | -82 | -72 | 254 | 232 | 10 | 8 | -244 | -223 |
| Animaux vifs, œufs, miel | 43 | 42 | 197 | 199 | 154 | 156 | 141 | 135 | 544 | 555 | 404 | 420 |
| Bovins | 3 | 3 | 131 | 131 | 128 | 128 | 9 | 7 | 368 | 371 | 359 | 364 |
| Produits sylvicoles | 26 | 21 | 44 | 44 | 19 | 22 | 66 | 62 | 115 | 115 | 50 | 53 |
| Pêche et aquaculture | 141 | 151 | 50 | 51 | -91 | -100 | 414 | 403 | 147 | 146 | -267 | -257 |

Source: Douanes/SSP

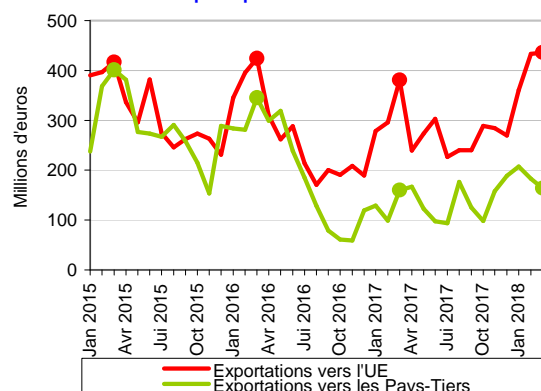
Mises en perspective

En mars 2018, le solde des échanges de produits agricoles bruts est excédentaire pour le troisième mois consécutif



Source: Douanes - CPF 2015

Sur un an, hausse des exportations de céréales principalement vers l'UE



Source: Douanes - CPF 2015

Produits agricoles transformés

Les faits marquants

En mars 2018, la baisse des importations profite à l'excédent

L'excédent des échanges de **produits transformés** atteint 565 millions d'euros en mars 2018 (+ 38 millions d'euros par rapport à mars 2017). Sur un an, la hausse de l'excédent commercial avec les pays tiers (+ 70 millions d'euros) permet de contrebalancer la dégradation du solde avec l'UE (- 31 millions d'euros).

Les **exportations** (un peu moins de 4,1 milliards d'euros) diminuent de 69 millions d'euros sur un an (- 2 %). Les ventes de produits issus de la première transformation des céréales diminuent de 36 millions d'euros. Celles de produits alimentaires baissent de 34 millions, la progression des expéditions de sucre (+ 14

millions d'euros) en lien avec les fortes disponibilités de la campagne 2017/18, la première sans quotas, ne suffisant pas à compenser les mauvaises performances à l'exportation des autres produits, principalement le chocolat et les confiseries.

La valeur des **importations** (3,5 milliards d'euros) baisse de 107 millions d'euros sur un an (- 3 %). Cette diminution concerne principalement les huiles et tourteaux (- 60 millions d'euros) et les produits alimentaires (- 52 millions d'euros), notamment le chocolat et les confiseries mais aussi le café et le thé transformés.

Les indicateurs

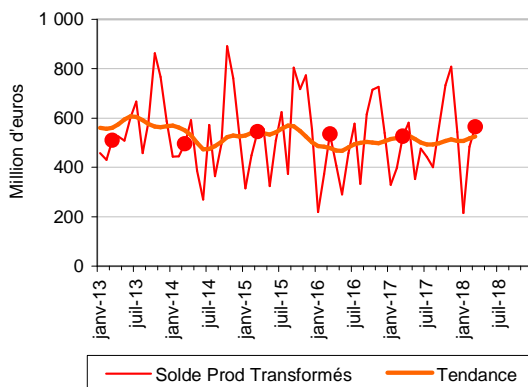
| Produits CPF4 | Mars | | | | | | Cumul 3 mois | | | | | |
|-------------------------------|--------------|--------------|--------------|--------------|------------|------------|--------------|---------------|---------------|---------------|--------------|--------------|
| | Importations | | Exportations | | Solde | | Importations | | Exportations | | Solde | |
| | 2017 | 2018 | 2017 | 2018 | 2017 | 2018 | 2017 | 2018 | 2017 | 2018 | 2017 | 2018 |
| IAA, TABACS | 3 602 | 3 494 | 4 128 | 4 059 | 527 | 565 | 9 839 | 10 038 | 11 091 | 11 301 | 1 253 | 1 263 |
| Viandes, prod. de l'abattage | 476 | 491 | 396 | 405 | -80 | -85 | 1 292 | 1 384 | 1 066 | 1 109 | -227 | -275 |
| <i>Viande bovine</i> | 102 | 102 | 80 | 85 | -22 | -17 | 280 | 301 | 216 | 231 | -64 | -70 |
| <i>Viande porcine</i> | 63 | 66 | 72 | 76 | 9 | 10 | 176 | 194 | 189 | 201 | 12 | 7 |
| <i>Volaille</i> | 88 | 96 | 69 | 74 | -19 | -22 | 249 | 275 | 187 | 202 | -62 | -73 |
| Prod. préparés de la pêche | 361 | 347 | 87 | 92 | -274 | -255 | 985 | 979 | 210 | 234 | -775 | -744 |
| Prod. à base de fruits & lég. | 453 | 428 | 192 | 177 | -261 | -251 | 1 248 | 1 227 | 505 | 502 | -743 | -725 |
| Huiles, tourteaux, corps gras | 322 | 261 | 106 | 109 | -215 | -152 | 891 | 806 | 297 | 317 | -594 | -490 |
| <i>Tourteaux</i> | 139 | 105 | 12 | 6 | -127 | -99 | 386 | 314 | 29 | 33 | -358 | -281 |
| Produits laitiers, glaces | 315 | 338 | 594 | 589 | 280 | 251 | 861 | 954 | 1 595 | 1 604 | 734 | 651 |
| <i>Fromages</i> | 126 | 133 | 270 | 269 | 144 | 136 | 336 | 364 | 731 | 737 | 395 | 372 |
| Produits des céréales | 161 | 156 | 253 | 216 | 92 | 61 | 436 | 445 | 671 | 665 | 235 | 221 |
| Biscuits, pâtisseries, pâtes | 209 | 201 | 172 | 183 | -37 | -18 | 574 | 565 | 458 | 490 | -116 | -76 |
| Autres produits alimentaires | 766 | 714 | 787 | 753 | 22 | 39 | 2 134 | 2 131 | 2 182 | 2 193 | 49 | 62 |
| <i>Sucre</i> | 22 | 20 | 92 | 106 | 70 | 85 | 66 | 71 | 270 | 349 | 204 | 278 |
| <i>Chocolat, confiserie</i> | 264 | 226 | 197 | 163 | -67 | -63 | 795 | 741 | 576 | 496 | -219 | -244 |
| Aliments pour animaux | 91 | 95 | 193 | 191 | 101 | 96 | 265 | 281 | 554 | 574 | 289 | 292 |
| Boissons | 309 | 343 | 1 332 | 1 323 | 1 023 | 981 | 790 | 898 | 3 503 | 3 557 | 2 713 | 2 658 |
| <i>Vins, champagne</i> | 64 | 92 | 780 | 778 | 716 | 686 | 176 | 231 | 1 973 | 2 034 | 1 796 | 1 803 |
| <i>Eaux de vie, alcools</i> | 103 | 98 | 336 | 340 | 233 | 242 | 253 | 259 | 976 | 978 | 722 | 719 |
| Tabacs | 140 | 121 | 17 | 20 | -123 | -101 | 362 | 366 | 51 | 56 | -311 | -310 |

million d'euros

Source: Douanes/SSP

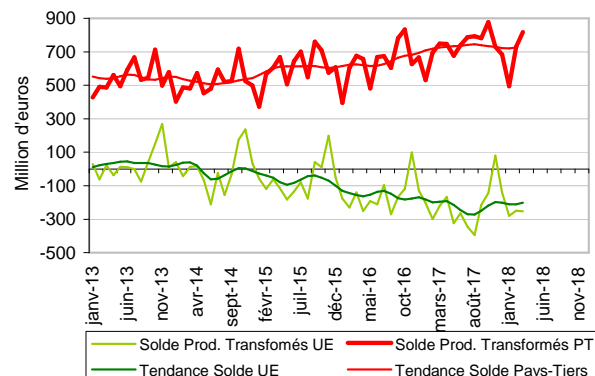
Mises en perspective

Produits transformés : en mars 2018, progression de l'excédent sur un an



Source: Douanes - CPF 2015

Produits transformés : en mars 2018, poursuite du déficit avec l'UE



Source: Douanes - CPF 2015

Sources et définitions

Les données collectées par la Direction générale des douanes et droits indirects sont, chaque mois, enrichies par des données issues de déclarations tardives : des opérations relatives à des mois antérieurs (notamment les plus récents), non connues au moment de leur première diffusion, peuvent être intégrées. Dès la première diffusion, une estimation de la valeur finale anticipant les déclarations tardives est toutefois réalisée. C'est cette estimation de la valeur finale qui est diffusée et non la simple somme des valeurs collectées.

Les résultats ainsi estimés pour un mois donné sont affinés au cours des diffusions postérieures au fur et à mesure de la disponibilité des déclarations tardives. Cette correction est effectuée surtout sur une période de 24 mois. Après deux ans, il n'y a plus d'enrichissements significatifs.

L'estimation est appliquée à l'ensemble des séries les plus importantes : FAB/FAB, toutes les rubriques des niveaux d'agrégation spécifiques de la nomenclature agrégée utilisés, les zones géographiques et économiques et les plus importants pays fournisseurs et clients de la France.

La classification des produits française révision 2 (CPF rév. 2, 2008) est la nomenclature statistique, nationale et centrale de produits qui se substitue depuis le 1er février 2008 à la CPF rév. 1.

La Direction Générale des Douanes et Droits Indirects, responsable de l'élaboration et de la diffusion des statistiques du commerce extérieur français, a utilisé cette nomenclature pour la diffusion des résultats. Les données ont été mises à jour à partir de février 2007.

Les échanges avec les partenaires de l'Union européenne doivent être déclarés à partir d'un certain montant annuel d'importations et d'exportations. Ce seuil est régulièrement relevé. A compter du 1er février 2011, il a été porté à 460 000 euros.

Le territoire statistique de la France comprend la France continentale, la Corse, les autres îles françaises du littoral, la principauté de Monaco et les départements d'outre-mer.

Les statistiques du commerce extérieur sont valorisées à la frontière française, c'est-à-dire y compris le coût d'acheminement jusqu'au passage de la frontière française.

A l'exportation, la valeur inclut le coût du trajet et de l'assurance sur le territoire national. C'est la valeur FAB, franco à bord.

A l'importation, la valeur comprend le coût du trajet et de l'assurance du point de départ jusqu'à la frontière. C'est la valeur CAF, coût, assurance et fret.

Le pays indiqué est par principe celui d'origine des marchandises.

La nomenclature CPF (Classification des Produits Française) est identique à la nomenclature européenne CPA (Classification des Produits associés aux Activités).

UE : UE à 28

IAA : Industries agricoles et alimentaires.

Pour en savoir plus

Toutes les séries conjoncturelles publiées pour le thème de cette Infos Rapides sont présentes dans l'espace « Données en ligne » du site Internet de la statistique agricole :

<http://www.agreste.agriculture.gouv.fr>



Agreste : la statistique agricole

Ministère de l'Agriculture et de l'Alimentation
Secrétariat Général
SERVICE DE LA STATISTIQUE ET DE LA PROSPECTIVE
3 rue Barbet de Jouy - 75349 Paris 07 SP
Site Internet : www.agreste.agriculture.gouv.fr

Directrice de la publication : Béatrice Sédillot
Rédacteur : Thibaut Champagnol
Composition : SSP
Dépôt légal : à parution

© Agreste 2018

Cette publication est disponible à parution sur le site Internet de la statistique agricole
<http://www.agreste.agriculture.gouv.fr> (dans la rubrique Conjoncture)