



Mars 2016 – n° 3/12

Infos rapides

### Douceur et pluviométrie nettement excédentaire en février

**L**es températures moyennes de février ont encore été supérieures aux normales saisonnières sur l'ensemble du territoire. L'hiver 2016 est le plus chaud depuis 1900. Les précipitations ont été excédentaires sur tout le territoire y compris dans le Sud-Est qui avait eu une pluviométrie déficitaire le mois dernier. Au 1<sup>er</sup> mars, l'indice d'humidité des sols reste contrasté.

#### Sommaire

##### [Météo du mois de février](#)

Des températures encore au-dessus des normales saisonnières en février avec une pluviométrie largement excédentaire sur l'ensemble du territoire.

page 2

##### Sources et définitions

page 4

##### Pour en savoir plus

page 4

## Météo du mois de février

### Les faits marquants : Douceur et pluviométrie nettement excédentaire en février

Avec une température nationale moyenne de 7,7 °C, les températures du mois de février ont été supérieures de 1,7 °C aux normales saisonnières. L'écart à la normale a été plus important dans le Nord-Est où il a atteint + 2,5 °C.

La première décade a été la plus chaude avec une température moyenne de 9,3 °C.

L'hiver 2016 (déc 2015 - fév 2016) a connu une température moyenne de 8 °C soit 2,6 °C au-dessus de la normale. Il s'agit de l'hiver le plus chaud depuis 1900.

Au niveau national, les précipitations du mois de février ont été largement supérieures à la normale avec un excédent de 67 %. C'est dans le Nord et dans l'Est que les précipitations ont été les moins importantes.

La première décade a été la plus arrosée avec un excédent de 84 % à l'exception de la Corse qui a enregistré un déficit de pluie de 23 %. Malgré cette première décade déficitaire, la Corse enregistre pourtant pour ce mois une pluviométrie excédentaire, avec un cumul de précipitations plus de 2 fois supérieur à la normale.

Les précipitations cumulées depuis septembre 2015 sont encore déficitaires mais se rapprochent globalement de la normale sur la majorité du territoire, à l'exception du Languedoc-Roussillon.

L'indice d'humidité des sols au 1er mars reste contrasté. Il s'est nettement amélioré dans l'Ouest, le Sud-Est et la Corse mais reste déficitaire dans le Languedoc-Roussillon, l'Alsace, en Auvergne et en Rhône-Alpes.

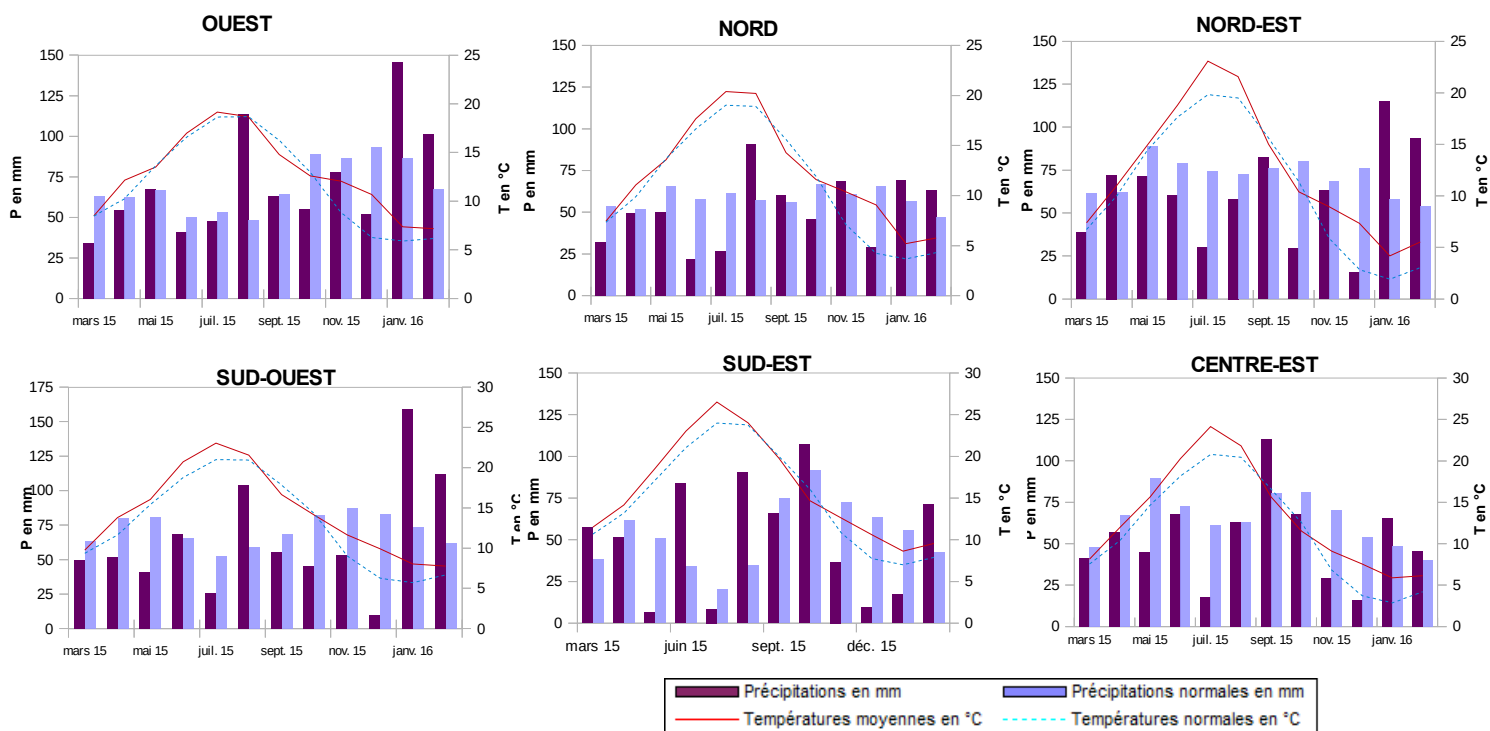
### Les indicateurs : Températures et précipitations du mois de février

	OUEST	NORD	NORD-EST	CENTRE-EST	SUD-OUEST	SUD-EST	CORSE	FRANCE
Températures moyennes en °C	7,2	5,8	5,5	6,1	7,8	9,6	12,2	7,7
Ecart à la normale en °C	1,0	1,5	2,5	1,9	1,1	1,7	2,4	1,7
Précipitations moyennes en mm	102	63	94	45	112	71	99	84
Rapport à la normale	151%	133%	175%	113%	181%	168%	260%	167%
Ecart cumulé à la normale depuis le 1er Septembre 2015	2%	- 5%	- 3%	- 10%	- 5%	- 23%	- 13%	- 8%

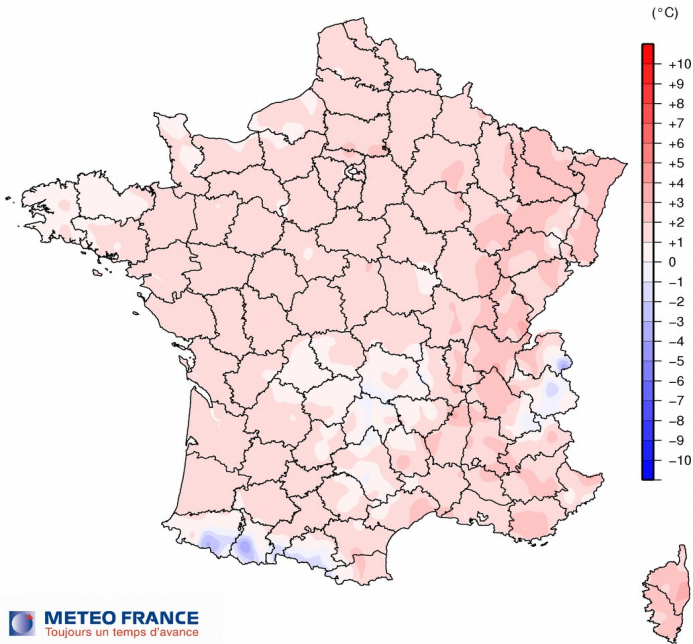
Source : Météo France

### Mises en perspective : Températures et précipitations enregistrées au cours des 12 derniers mois

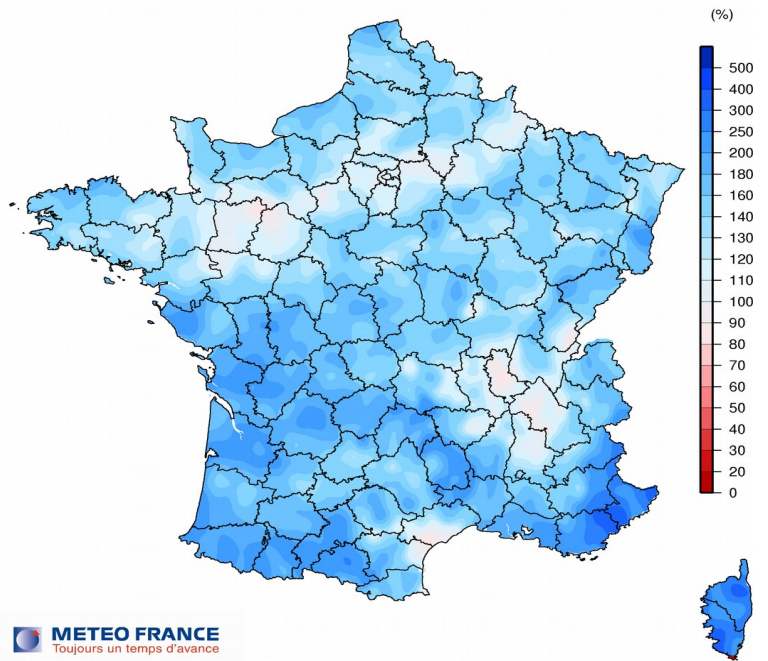
Source : Météo France



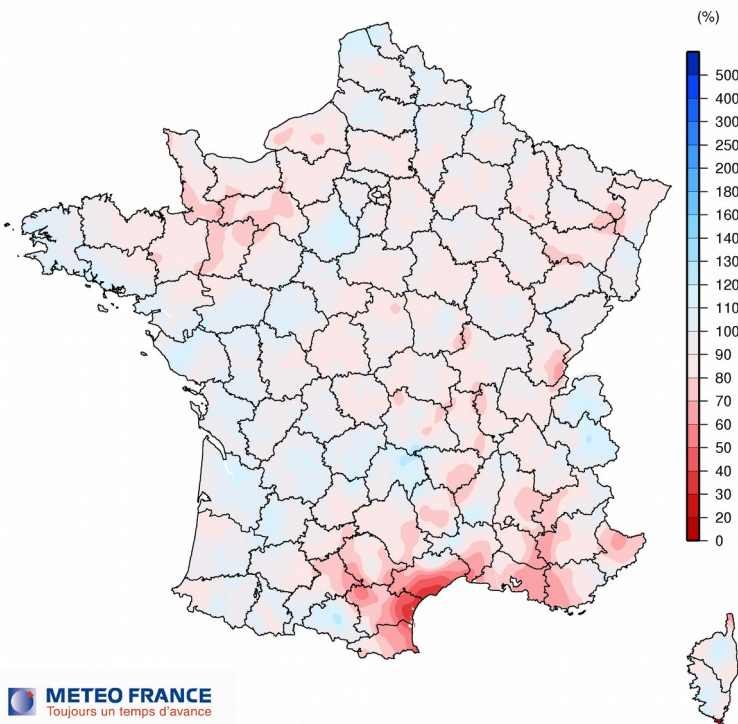
ECART A LA NORMALE 1981-2010  
DES TEMPERATURES MOYENNES  
février 2016



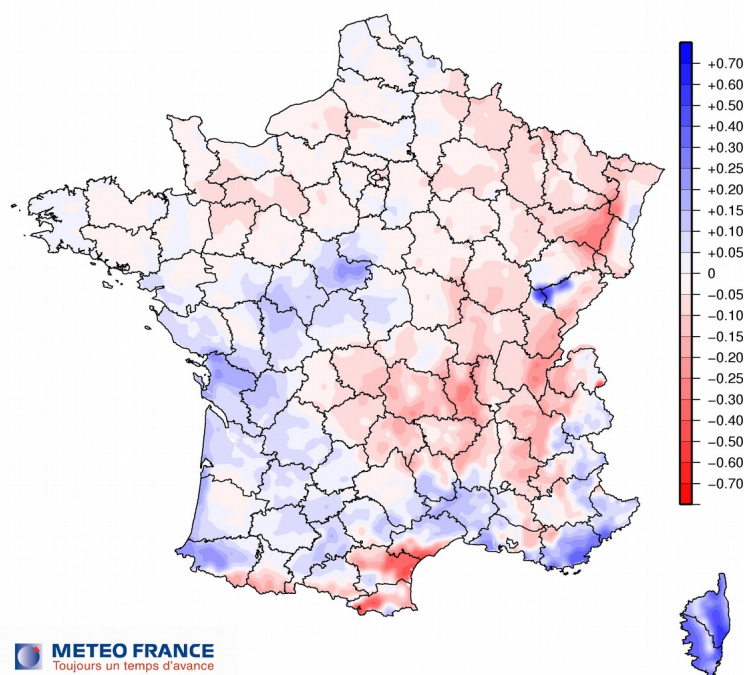
RAPPORT A LA NORMALE 1981-2010  
DU CUMUL DES PRECIPITATIONS  
février 2016



RAPPORT A LA NORMALE 1981-2010  
DU CUMUL DES PRECIPITATIONS  
septembre 2015 à février 2016



ECART A LA NORMALE 1981-2010  
DE L'INDICE SWI D'HUMIDITE DES SOLS  
Au 1er mars 2016



## Sources et définitions

L'ensemble des données de températures et de précipitations proviennent de Météo France.

Pour le tableau et les graphiques de la page 2, les données régionales correspondent à la moyenne des températures et précipitations relevées quotidiennement sur plusieurs stations météo de la région. La liste des stations par région est la suivante :

OUEST : Brest, Rennes, Caen, Nantes, Angers

NORD : Le Bourget, Lille, Reims, Rouen, Orléans, Auxerre

NORD-EST : Strasbourg, Nancy, Bâle-Mulhouse, Besançon

CENTRE-EST : Lyon, Dijon, Grenoble, Clermont-Ferrand

SUD-OUEST : Bordeaux, Toulouse, Gourdon, Mt de Marsan, Cognac, Limoges

SUD-EST : Perpignan, Montpellier, Orange, Marignane, Nice, St Auban

CORSE : Cap Corse, Ile Rousse, Ajaccio, Pertusato

Les normales saisonnières sont les moyennes sur la période 1981-2010 des hauteurs de précipitations et des températures moyennes mensuelles.

L'indice SWI d'humidité des sols permet de mesurer une réserve utile qui varie avec le type de sol (caractéristiques et végétation).

## Pour en savoir plus

Toutes les séries conjoncturelles publiées pour le thème de cette Infos Rapides sont présentes dans l'espace « Données en ligne » du site Internet de la statistique agricole :

<http://www.agreste.agriculture.gouv.fr>



## Agreste : la statistique agricole

Ministère de l'Agriculture et de la Pêche

Secrétariat Général

**SERVICE CENTRAL DES ENQUÊTES ET ÉTUDES STATISTIQUES**

3 rue Barbet de Jouy - 75349 Paris 07 SP

Site Internet : [www.agreste.agriculture.gouv.fr](http://www.agreste.agriculture.gouv.fr)

Directrice de la publication : Béatrice SÉDILLOT

Rédacteur : Michelle LE TURDU

Composition : SSP

Dépôt légal : à parution

ISSN : 1274 – 1051

© Agreste 2016

**Cette publication est disponible à parution sur le site Internet de la statistique agricole**  
<http://www.agreste.agriculture.gouv.fr> (dans la rubrique Conjoncture)