



Juillet 2013

Infos rapides

Prairies — n° 4/7

## Les prairies vues par ISOP en juillet 2013

**L**a production d'herbe en juillet dépasse pour la première fois de la campagne la production de référence à la même époque. L'amélioration se poursuit sur une grande partie du pays, y compris plus modestement en Bretagne, Picardie et Nord – Pas de Calais. Les régions fourragères du Sud-Ouest ont désormais une production d'herbe excédentaire à l'exception des Pyrénées. La pousse cumulée en juillet reste cependant inférieure à la pousse cumulée de référence dans le Nord – Ouest.

### Sommaire

<b>Situation du mois</b>	page 2
Une production d'herbe qui se maintient dans la norme	
<b>Bilan de la campagne</b>	page 3
Une campagne de production qui reste déficitaire dans le Nord-ouest	

**Sources et définitions** page 4

**Pour en savoir plus** page 4

## Situation du mois

### Les faits marquants : une production d'herbe qui se maintient dans la norme

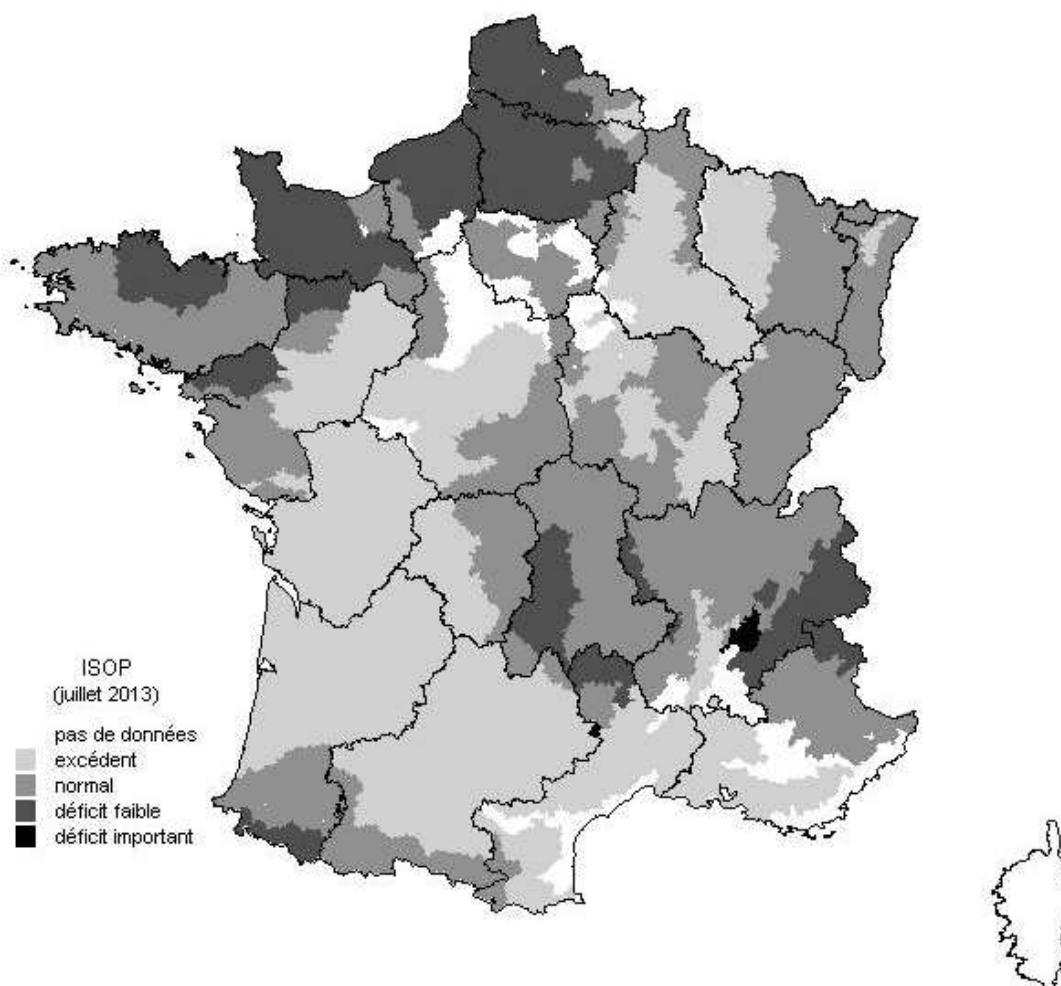
Au 20 juillet, la production cumulée des prairies permanentes est estimée à 103 % de la production de référence à la même période, soit une production qui se maintient dans la norme et dépasse légèrement le niveau de référence pour la première fois de cette campagne. Depuis le mois dernier, l'amélioration se poursuit au sud d'un axe Niort – Sedan, à l'exception des régions fourragères situées principalement dans les

zones montagneuses de Midi-Pyrénées, Auvergne et Alpes où la production reste stable (normale à faiblement déficitaire). Dans le Nord - Ouest, du Nord – Pas de Calais aux Côtes d'Armor, la majorité des régions fourragères présente toujours un déficit faible. Sur leur ensemble, les prairies ne semblent pas avoir marqué un coup de frein estival, profitant des bonnes réserves en eau des sols et de températures de saison.

### Les indicateurs

#### Indicateur de rendement des prairies permanentes au 20 juillet 2013

(Source : Agreste – ISOP – Météo-France – INRA)



L'indicateur de rendement d'ISOP, à une date donnée, est égal au rapport entre le rendement cumulé à cette date depuis le début de l'année et le rendement cumulé moyen à la même date calculé sur la période de référence 1982-2009. Ce rapport est inférieur à 75% pour un déficit important, compris entre 75 et 90% pour un déficit faible, compris entre 90 et 110% pour une situation normale et supérieur à 110% pour un excédent

# Bilan de la campagne

## Les faits marquants : une campagne de production qui reste déficitaire dans le Nord - Ouest

La production mensuelle ne présente pas de fléchissement marqué. La part de la pousse en juillet au regard de la pousse annuelle de référence est de 78 %, de 2 points supérieure à celle de référence à la même période. Huit régions ont atteint ou dépassé les 80% de la pousse attendue sur la période de référence. Les régions de Bretagne, Basse et Haute-Normandie, Picardie et Nord – Pas de Calais demeurent en dessous de la pousse attendue à la même période sur les années de référence.

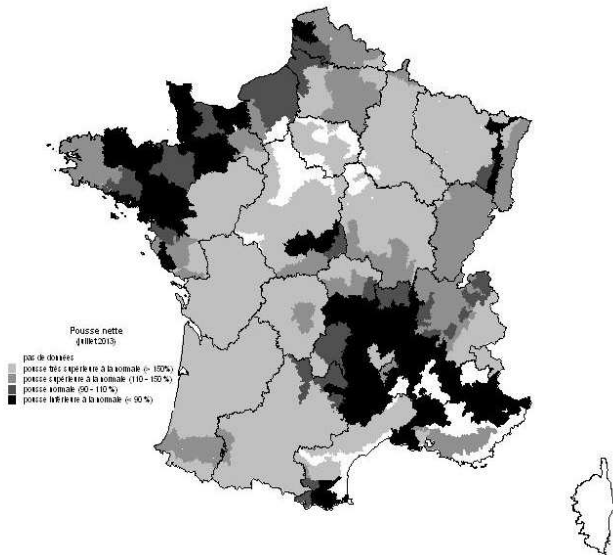
Ces résultats s'expliquent principalement par une pousse nette en juillet supérieure ou très supérieure à la normale par rapport à la pousse nette de référence sur la majeure partie des régions fourragères. Seules quelques régions fourragères situées notamment en Bretagne, Basse-Normandie et dans le Sud - Est présentent des pousses nettes inférieures à la pousse nette de référence.

Ainsi le retard de production du début de campagne semble maintenant comblé, notamment dans les régions du Nord – Est du pays.

### Les indicateurs

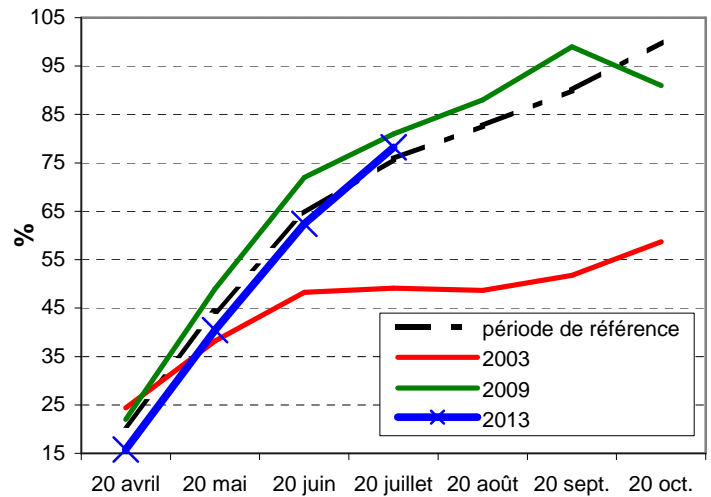
#### Pousse nette en juillet par rapport à la pousse nette de référence en juillet

(Source : Agreste – ISOP – Météo-France – INRA)



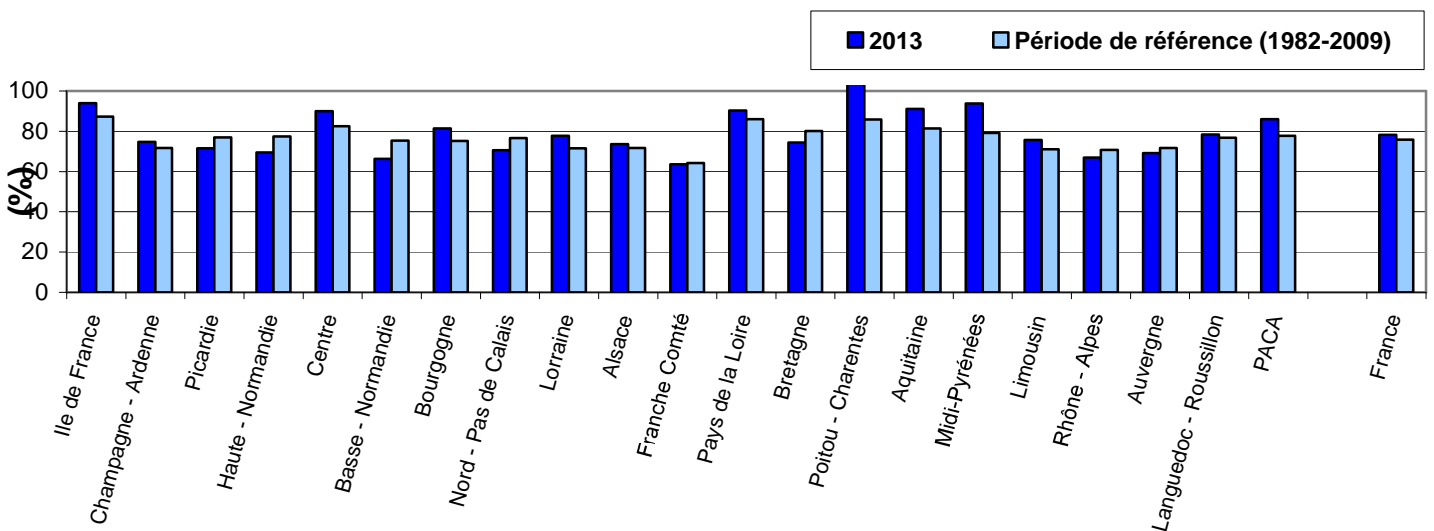
#### Evolution des taux de réalisation de la pousse des prairies permanentes

(Source : Agreste – ISOP – Météo-France – INRA)



### Mises en perspective

#### Part de la pousse cumulée en juillet en pourcentage de la pousse annuelle de référence



## Sources et définitions

Le système ISOP - Informations et Suivi Objectif des Prairies - fournit des estimations de rendement des prairies temporaires et permanentes productives à l'échelle de la région fourragère à partir d'un modèle de simulation (STICS-Prairies). Il est opérationnel sur la France métropolitaine, hors pourtour méditerranéen et petite couronne parisienne. Le système ISOP calcule les quantités de matière sèche cumulée par hectare au pas de temps journalier sur 228 régions fourragères au total. Les simulations sont effectuées lorsque un type de prairies donné – permanentes ou temporaires - couvre plus de 7 000 hectares par région fourragère et 2000 ha pour les départements du pourtour méditerranéen. Les prairies productives situées au dessus de 1000 mètres peuvent parfois être moins bien représentées à l'échelle des régions fourragères. Le système ne simule pas l'état des sols, ni les inondations, quelles que soient leur durée et leurs causes. Les résultats de simulation sont extraits au 20 de chaque mois par région fourragère, entre mars et octobre, sous forme d'un rapport à la normale correspondant à la moyenne calculée sur la période 1982-2009.

A partir de 2007, une nouvelle version d'ISOP a été développée. Elle intègre de nouvelles données météorologiques permettant de prendre en compte des événements climatiques plus localisés. En 2010, les simulations ont été étendues aux départements du pourtour méditerranéen. Les rendements de référence sont à présent calculés sur une période de 29 années de 1982 à 2009 (1982 à 2006 dans l'ancienne version).

**ISOP est le fruit d'une étroite collaboration entre Météo-France, l'INRA et le SSP.**

## Pour en savoir plus

- Les publications AGRESTE :

« Informations et Suivi Objectif des Prairies – guide d'utilisation », Chiffres et Données Agriculture n°134, mars 2001.

« Les prairies en 1998 », Chiffres et Données Agriculture n°128, décembre 2000.

- Des données complémentaires au thème de cette Infos Rapides sont présentes dans l'espace « Données en ligne » du site Internet de la statistique agricole :

[www.agreste.agriculture.gouv.fr](http://www.agreste.agriculture.gouv.fr)

On y trouve notamment :

- les données historiques (jusqu'à N-1) concernant la production et les surfaces des prairies dans la rubrique « Statistique Agricole Annuelle ».

- pour l'année N, les données sur les grandes cultures, y compris le maïs fourrage, dans la rubrique « conjoncture agricole » sous le thème « Grandes cultures et fourrages ».

Toutes les séries conjoncturelles publiées pour le thème de cette Infos Rapides sont présentes dans l'espace « Données en ligne » du site Internet de la statistique agricole :

<http://www.agreste.agriculture.gouv.fr>



## Agreste : la statistique agricole

**Ministère de l'Agriculture, de l'Agroalimentaire et de la Forêt**  
**Secrétariat Général**

**SERVICE DE LA STATISTIQUE ET DE LA PROSPECTIVE**

12 rue Henri Rol-Tanguy - TSA 70007 - 93555 MONTREUIL SOUS BOIS Cedex  
Tél : 01.49.55.85.85 – site Internet : [www.agreste.agriculture.gouv.fr](http://www.agreste.agriculture.gouv.fr)

Directrice de la publication : Béatrice Sédillot  
Rédacteur : Laurence Grassart  
Composition : SSP  
Dépôt légal : à parution

© Agreste 2013

**Cette publication est disponible à parution sur le site Internet de la statistique agricole**  
<http://www.agreste.agriculture.gouv.fr> (dans la rubrique Conjoncture)