



Décembre 2014 — n° 10/10

**Infos rapides**

### Hausse modérée de la collecte laitière française en fin d'année

**S**elon les données provisoires de l'enquête mensuelle laitière, la collecte de lait de vache progresse moins rapidement en octobre 2014 que lors des premiers mois de la campagne 2014/2015 (+ 2,5 % par rapport à octobre 2013). Cette tendance semble se confirmer pour novembre 2014, avec des volumes de lait collectés se rapprochant du niveau élevé de l'an passé. En octobre 2014, le prix du lait standard est évalué à 354 €/1 000 litres, en retrait de 7 €/1 000 litres par rapport au mois d'octobre 2013. Depuis le début de l'année 2014, le lait supplémentaire produit a été majoritairement dirigé vers la fabrication de poudres de lait et de beurre. En cumul depuis le début de l'année, la collecte de lait de chèvre recule de plus de 1,3 % et celle de brebis de près de 5,9 % par rapport à 2013.

#### Sommaire

<b>Lait de vache : principales tendances de la collecte</b>	<b>2</b>
La hausse de la collecte de lait de vache est plus modérée qu'en début de campagne	2
<b>Fabrications de produits laitiers</b>	<b>3</b>
Les fabrications de beurres et les poudres de lait absorbent le lait supplémentaire	3
<b>Lait de chèvre et de brebis : principales tendances</b>	<b>4</b>
En cumul annuel, la collecte de lait de chèvre recule de 1,3 %	4
En cumul annuel, la collecte de lait de brebis recule de 5,9 %	4
<b>Sources et définitions</b>	<b>5</b>
<b>Pour en savoir plus</b>	<b>5</b>

**Avertissement :** Compte tenu des changements importants liés à la mise en œuvre de la nouvelle enquête mensuelle laitière SSP/FranceAgriMer, les données contenues dans cette publication ne couvrent qu'une partie des fabrications de produits laitiers. Les fabrications des autres produits laitiers seront intégrées dès que possible. Ces données ont été arrêtées au 10 décembre 2014.

## Lait de vache : principales tendances de la collecte

### Les faits marquants La hausse de la collecte de lait de vache est plus modérée qu'en début de campagne

En octobre 2014, la collecte de lait de vache progresse de 2,5 % par rapport au mois d'octobre 2013. Un cheptel plus important, de bonnes conditions météo automnales, propices aux productions fourragères, et une baisse de prix des aliments complémentaires, favorisent cette évolution. D'une année sur l'autre, la collecte progresse surtout dans les régions du Nord-Est de la France (+ 8,3 % en Lorraine-Alsace, + 7,4 % en Franche Comté, + 3,7 % en Bourgogne), mais reste en retrait dans les régions du Sud.

D'après les derniers sondages hebdomadaires de FranceAgriMer, la hausse saisonnière de la collecte laitière serait plus modérée : les volumes de collecte relevés en novembre 2014 retrouveraient un niveau proche de ceux de novembre 2013.

Le prix du lait standard 38/32 g/l est évalué à 354 €/1 000 litres en octobre 2014, en retrait de 7 €/1 000 litres par rapport à octobre 2013 et en baisse de 34 €/1 000 litres par rapport au mois de septembre 2014.

En cumul depuis le début de la campagne 2014/2015, la collecte de lait de vache progresse de

6,2 % par rapport à la campagne 2013/2014. Toutefois, la collecte cumulée depuis le début de la campagne 2014/2015, et corrigée de la matière grasse, serait en retrait de 310 000 tonnes par rapport au quota national, soit un « déficit » de 2 %.

En octobre 2014, le taux de matière grasse s'établit à 41,32 g/l, comme en octobre. En moyenne depuis le début de la campagne, il est en retrait de 0,41 g/l par rapport à la campagne précédente.

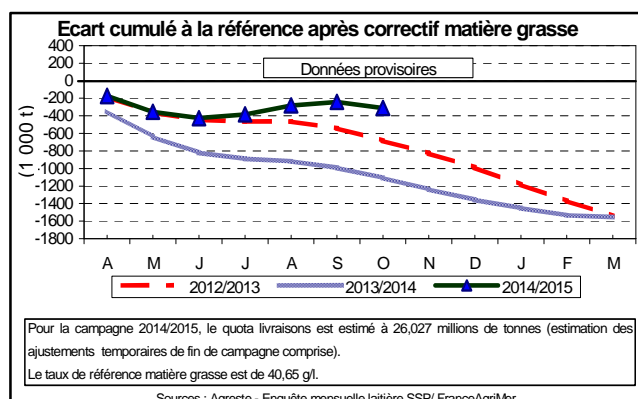
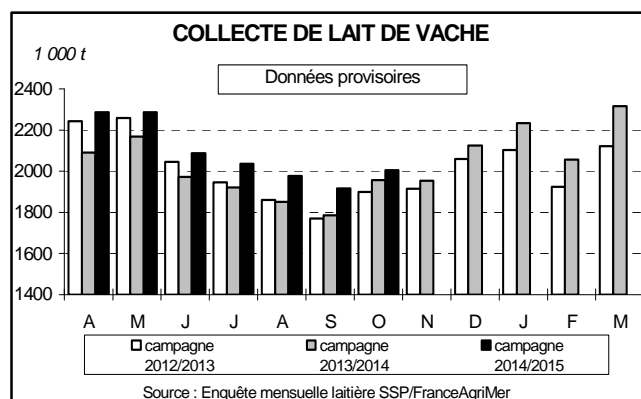
L'évolution de la collecte laitière dans l'Union européenne est très hétérogène d'un pays à l'autre. La Pologne et certains pays de l'Europe du nord comme l'Allemagne, les Pays-Bas ou encore le Danemark qui se trouvent en situation de dépassement potentiel à cinq mois de la fin de la campagne amorcent un ralentissement de leur production. En revanche, la collecte ne faiblit pas au Royaume-Uni (+ 6 % en octobre 2014 par rapport à 2013), mais la situation vis à vis du quota est nettement déficitaire.

### Les indicateurs

mois de l'année N	Collecte brute de lait de vache (1000 l)	Evolution N/N-1 (%)	Taux de matière grasse (g/l)	Taux de matière protéique (g/l)
juillet 2014	1 975 819	6,0	39,52	32,40
août 2014	1 918 831	6,7	39,87	32,82
septembre 2014	1 860 928	7,4	40,41	33,23
octobre 2014	1 946 309	2,5	41,32	33,56
<b>Cumul campagne 2014/2015</b>	<b>14 167 568</b>	<b>6,2</b>	<b>40,01</b>	<b>33,04</b>

Source : Agreste - Enquête mensuelle laitière SSP/FranceAgriMer

### Mises en perspectives



## Fabrications de produits laitiers

### Les faits marquants : Les fabrications de beurres et les poudres de lait absorbent le lait supplémentaire

En cumul depuis le début de l'année 2014, le lait supplémentaire est essentiellement orienté vers les fabrications de beurre et de poudres de lait.

Les fabrications de lait UHT reculent de 3,6 % par rapport à la période précédente.

Les fabrications de beurre ont progressé de 7,4 % par rapport à la même période de l'an passé et celles de beurre anhydre de crème (MGLA) de 20,8 %. Les fabrications de poudres de lait écrémé réengraissées ou non se sont accrues de 24,6 % et celles des autres

poudres de lait (entier ou demi-écrémé) de 8,2 %. Les fabrications de caséines et caséinates ont progressé de 12,3 %. Seules les fabrications de poudre de lactosérum sont en léger retrait de 1,5 % par rapport à la période précédente.

Les fabrications de fromages progressent également mais à un rythme moins soutenu : + 3,9 % pour l'emmental, + 1 % pour la raclette et + 0,7 % pour les fromages de lait de vache à pâte persillée. En revanche, les fabrications de camembert reculent de 5,3 %.

### Les indicateurs

Unité : tonne

Fabrications de Produits laitiers	janv-14	févr-14	mars-14	avr-14	mai-14	juin-14	juil-14	août-14	sept-14	oct-14	Cumul
<b>Lait UHT</b>	<b>295 239</b>	<b>280 416</b>	<b>295 596</b>	<b>274 745</b>	<b>271 797</b>	<b>248 420</b>	<b>240 895</b>	<b>247 043</b>	<b>257 860</b>	<b>267 066</b>	<b>2 679 076</b>
<i>N/N-1 (%)</i>	-1,7	1,4	0,5	-3,2	-10,5	-5,2	-9,1	-2,5	1,9	-6,9	-3,6
<b>Beurre</b>	<b>34 083</b>	<b>30 677</b>	<b>32 603</b>	<b>34 300</b>	<b>34 177</b>	<b>27 978</b>	<b>28 809</b>	<b>24 784</b>	<b>27 155</b>	<b>28 713</b>	<b>303 281</b>
<i>N/N-1 (%)</i>	4,8	3,6	5,8	5,6	5,0	11,6	14,0	10,6	17,6	0,6	7,4
<b>Beurre anhydre de crème(MGLA)</b>	<b>5 697</b>	<b>5 163</b>	<b>5 562</b>	<b>3 974</b>	<b>4 344</b>	<b>3 982</b>	<b>5 187</b>	<b>3 501</b>	<b>3 402</b>	<b>3 328</b>	<b>44 140</b>
<i>N/N-1 (%)</i>	17,0	23,1	22,4	7,3	-3,7	17,4	30,6	77,9	65,8	-0,4	20,8
<b>Lait écrémé en poudre réengraissé ou non</b>	<b>38 356</b>	<b>33 171</b>	<b>37 207</b>	<b>39 107</b>	<b>40 269</b>	<b>33 235</b>	<b>32 321</b>	<b>27 136</b>	<b>25 280</b>	<b>29 540</b>	<b>335 621</b>
<i>N/N-1 (%)</i>	28,4	26,2	20,9	35,9	15,8	28,5	24,4	25,7	29,1	14,5	24,6
<b>Autres poudres de lait (1,5% et plus)</b>	<b>11 574</b>	<b>10 363</b>	<b>11 183</b>	<b>14 704</b>	<b>13 831</b>	<b>11 622</b>	<b>10 948</b>	<b>12 001</b>	<b>11 473</b>	<b>10 792</b>	<b>118 491</b>
<i>N/N-1 (%)</i>	13,2	11,0	4,3	23,0	-1,6	5,9	8,3	8,6	10,8	0,1	8,2
<b>Caséines et caséinates</b>	<b>3 592</b>	<b>3 689</b>	<b>4 362</b>	<b>3 937</b>	<b>4 529</b>	<b>3 814</b>	<b>2 654</b>	<b>2 530</b>	<b>2 836</b>	<b>3 416</b>	<b>35 359</b>
<i>N/N-1 (%)</i>	2,2	-2,3	6,2	6,5	3,3	-2,9	1,3	35,6	65,9	82,8	12,3
<b>Poudre de lactosérum</b>	<b>55 156</b>	<b>51 176</b>	<b>58 517</b>	<b>55 601</b>	<b>57 248</b>	<b>50 832</b>	<b>46 785</b>	<b>45 659</b>	<b>44 422</b>	<b>47 704</b>	<b>513 098</b>
<i>N/N-1 (%)</i>	0,9	1,9	5,7	-0,6	-1,5	-5,5	-6,6	-8,3	-1,1	-1,2	-1,5
<b>Camembert</b>	<b>8 519</b>	<b>7 101</b>	<b>8 090</b>	<b>8 107</b>	<b>8 330</b>	<b>7 563</b>	<b>8 216</b>	<b>8 110</b>	<b>8 677</b>	<b>8 584</b>	<b>81 297</b>
<i>N/N-1 (%)</i>	-3,9	-7,7	-6,0	-10,7	-4,5	-4,7	-0,9	-6,3	-0,5	-7,3	-5,3
<b>Fromages à pâte persillée</b>	<b>3 298</b>	<b>3 047</b>	<b>3 203</b>	<b>2 942</b>	<b>3 073</b>	<b>3 008</b>	<b>2 906</b>	<b>3 050</b>	<b>3 451</b>	<b>3 456</b>	<b>31 434</b>
<i>N/N-1 (%)</i>	2,2	7,3	3,4	-3,4	2,1	-5,5	0,2	4,0	0,7	-2,3	0,7
<b>Raclette</b>	<b>5 530</b>	<b>3 911</b>	<b>4 400</b>	<b>5 779</b>	<b>5 579</b>	<b>4 103</b>	<b>3 590</b>	<b>4 152</b>	<b>4 121</b>	<b>5 226</b>	<b>46 390</b>
<i>N/N-1 (%)</i>	7,3	-5,3	30,1	25,7	8,2	-13,6	-4,8	-15,7	-11,5	-3,5	1,0
<b>Emmental</b>	<b>24 137</b>	<b>22 195</b>	<b>24 900</b>	<b>23 994</b>	<b>24 185</b>	<b>20 799</b>	<b>20 527</b>	<b>19 147</b>	<b>18 584</b>	<b>20 074</b>	<b>218 541</b>
<i>N/N-1 (%)</i>	7,3	5,9	11,9	0,6	1,0	3,4	1,7	5,6	6,1	-3,6	3,9

Source : Enquête mensuelle laitière SSP/FranceAgriMer

## Lait de chèvre et de brebis : principales tendances

### Les faits marquants

En cumul annuel, la collecte de lait de chèvre recule de 1,3 %

En cumul depuis le début de l'année 2014, la collecte de lait de chèvre se repli de 1,3 % par rapport à 2013. Les fabrications de bûchettes sont en retrait de 1,3 % en cumul depuis le début de l'année.

En cumul annuel, la collecte de lait de brebis recule de 5,9 %

En cumul depuis le début de l'année 2014, la collecte de lait de brebis recule de près de 6 % par rapport à 2013. Sur la même période, les fabrications de Roquefort sont également en fort retrait de 7 % par rapport à 2013.

*L'évolution de la collecte de lait de brebis a été révisée à la baisse depuis le mois dernier, suite à des corrections apportées au fichier de collecte.*

### Les indicateurs

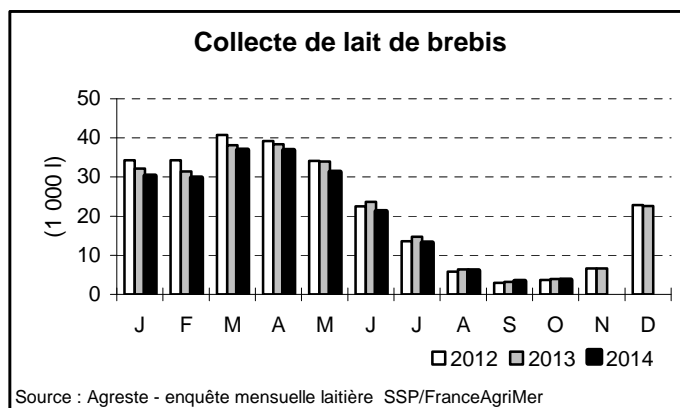
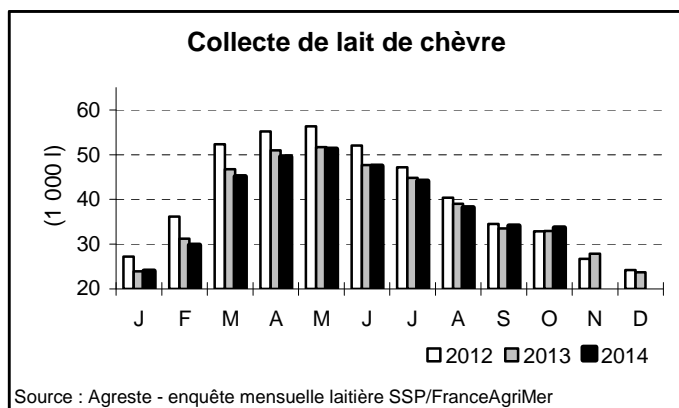
Année 2014	Collecte brute de lait de chèvre (1000 l)	Evolution N/N-1 en %	Fromage de chèvre (Bûchettes)	
			qté (tonne)	Evolution N/N-1 (%)
Janvier	24 030	0,5	3 379	1,2
Février	29 820	-4,5	3 393	-7,3
Mars	45 123	-3,6	3 548	-6,4
Avril	49 555	-2,7	3 508	-3,6
Mai	51 253	-0,9	3 828	-1,4
Juin	47 486	-0,4	3 683	-2,4
Juillet	44 102	-1,7	3 934	0,2
Août	38 162	-2,2	3 886	1,4
Septembre	34 059	1,7	3 332	5,2
Octobre	33 673	2,2	3 468	1,1
<b>Cumul année 2014</b>	<b>397 262</b>	<b>-1,3</b>	<b>35 960</b>	<b>-1,3</b>

Source : Agreste - Enquête mensuelle laitière SSP/FranceAgriMer

Année 2014	Collecte brute de lait de brebis (1000 l)	Evolution N/N-1 en %	Fabrications de Roquefort	
			qté (tonne)	Evolution N/N-1 (%)
Janvier	30 268	-5,9	2 914	-1,1
Février	29 767	-5,2	2 745	-6,9
Mars	36 929	-3,2	2 968	-6,8
Avril	36 797	-4,1	2 652	-9,0
Mai	31 256	-7,9	2 619	-11,1
Juin	21 227	-10,2	1 732	1,1
Juillet	13 186	-10,3	S	S
Août	6 017	-5,6	S	S
Septembre	3 363	-	-	-
Octobre	3 693	-	-	-
<b>Cumul année 2014</b>	<b>212 504</b>	<b>-5,9</b>	<b>15 631</b>	<b>-6,9</b>

Source : Agreste - Enquête mensuelle laitière SSP/FranceAgriMer

### Mises en perspectives



## Sources et définitions

**Ecart cumulé à la référence après correctif matière grasse** : Cet indicateur indique pour un mois donné l'écart entre la collecte laitière après correctif matière grasse (quantités de matière grasse exprimées en milliers de tonnes de lait entier) et la référence nationale fixée annuellement par le Règlement Européen des quotas nationaux du lait. Cet écart détermine donc le niveau de la collecte par rapport au quota laitier attribué à la France à chaque fin de mois, informant l'ensemble des producteurs de lait sur leur marge de manœuvre vis-à-vis des quotas laitiers. L'indicateur est obtenu mensuellement par la différence entre la **collecte laitière cumulée corrigée de la matière grasse** et un **profil théorique de collecte cumulé** (estimé à partir du quota laitier annuel). Plus précisément, on a :

$$\text{Ecart cumulé à la référence} = \underbrace{\text{Collecte brute} + \text{correctif de matière grasse}}_{(a)} - \underbrace{\text{profil théorique}}_{(b)}$$

- **La collecte corrigée de la matière grasse (a)** est obtenue par la somme de la collecte brute (par nature saisonnière) et d'un correctif matière grasse désaisonnalisé exprimé en quantité de lait entier.

Le correctif matière grasse est calculé à partir de la collecte de lait de vache et à partir de l'écart entre le taux de matière grasse observé (corrigé des variations saisonnières) et le taux de matière grasse de référence (40,75 g/l). Lorsque l'écart à la référence est positif, le correctif augmente la collecte de 0,09% par 0,1 gramme de matière grasse supplémentaire par kilogramme de lait et lorsque l'écart est négatif, il la diminue de 0,18%.

- **Les écarts aux quotas se calculent normalement au niveau individuel. Le SSP ne dispose pas de ces données individuelles. Il réalise donc une estimation de l'écart national à partir des données agrégées. L'écart réel n'est connu qu'à la fin de la campagne laitière lorsque FranceAgriMer, qui dispose des informations individuelles, calcule le niveau de collecte et le correctif matière grasse d'après les déclarations des acheteurs et le transmet au SSP.**

- **Le profil théorique mensuel (b)** est estimé à partir du quota laitier annuel (quota livraisons attribué à la France) mensualisé (en divisant par 12) auquel est appliqué une saisonnalité. Pour la campagne 2014/2015, le quota livraisons initial est fixé à 26,027 millions de tonnes.

### Les principales sources :

- La nouvelle enquête mensuelle laitière SSP/FranceAgriMer. Celle-ci résulte de la fusion de l'enquête mensuelle laitière unifiée SSP/FranceAgriMer pour les données de collecte de lait et de fabrications de produits laitiers, et de l'enquête situation mensuelle laitière du SSP pour les données sur les prix et les teneurs en matière grasse et protéique du lait de vache.

## Pour en savoir plus

Les informations mensuelles de collecte et de fabrication sont disponibles dans l'espace « Données en ligne » du site Internet de la statistique agricole : <http://www.agreste.agriculture.gouv.fr/>, de même que toutes les séries conjoncturelles publiées sur le thème de cet Infos Rapides.

Les résultats de l'enquête annuelle du SSP auprès des établissements laitiers de 1997 à 2012 sont diffusés dans l'espace « Données en ligne » du site Internet de la statistique agricole : <http://www.agreste.agriculture.gouv.fr/>.

Le Pôle laitier du SSP à Toulouse : Géraldine MARTIN-HOUSSART (tél : 05 61 28 95 28), Serge CAZENEUVE (tél : 05 61 28 93 78) et Odile Le TOLLEC (tél : 05 61 28 94 71).



## Agreste : la statistique agricole

Ministère de l'Agriculture de l'Agroalimentaire et de la Forêt  
Secrétariat Général  
**SERVICE DE LA STATISTIQUE ET DE LA PROSPECTIVE**  
12 rue Rol-Tanguy TSA 70007 - 93555 Montreuil sous bois cedex  
Tél : 01.49.55.85.85 – site Internet : [www.agreste.agriculture.gouv.fr](http://www.agreste.agriculture.gouv.fr)

Directrice de la publication : Béatrice Sédillot  
Rédacteur : Serge Cazeneuve  
Composition : SSP  
Dépôt légal : à parution

© Agreste 2014

**Cette publication est disponible à parution sur le site Internet de la statistique agricole**  
<http://www.agreste.agriculture.gouv.fr> (dans la rubrique Conjoncture)