



Juin 2014 – n° 6/12

**Infos rapides**

### Mai, un peu plus frais

**L**e mois de mai enregistre des températures plus conformes aux normales saisonnières, après plusieurs mois de grande douceur. La température moyenne nationale s'établit à 14,9°C. Les précipitations du mois sont surtout excédentaires dans les régions du Nord et de l'Ouest. A l'inverse, elles sont déficitaires dans le Sud-Est et en Corse. L'indice d'humidité des sols au 1<sup>er</sup> juin 2014 se détériore un peu par rapport au mois précédent. Seuls la Normandie, l'Eure-et-Loir et les départements pyrénéens ont un indice supérieur au niveau habituel de saison.

#### Sommaire

##### Météo du mois de mai

Après un début de printemps doux, le mois de mai retrouve des températures plus proches de la normale. La pluviométrie est contrastée selon les régions et reste globalement légèrement inférieure à la référence.

page 2

##### Sources et définitions

page 4

##### Pour en savoir plus

page 4

## Météo du mois de mai

**Les faits marquants :** Après un début de printemps doux, le mois de mai retrouve des températures plus proches de la normale. La pluviométrie est contrastée selon les régions et reste globalement légèrement inférieure à la référence.

Le mois de mai s'est réchauffé au fil des décades. Les températures se situent néanmoins très légèrement en-dessous des normales saisonnières dans la plupart des régions. La température moyenne mensuelle du pays s'établit à 14,9°C. Ce mois-ci, le Sud-Ouest et les départements de Savoie, de Haute-Savoie et de l'Isère enregistrent le plus gros écart de température à la normale.

Les précipitations de mai, bien qu'un peu plus importantes qu'en avril, restent globalement légèrement inférieures aux normales saisonnières. L'écart est de 15% en-dessous de la référence. Elles sont également contrastées selon les régions. L'Ouest, hormis la Bretagne, et le Nord sont en excédent. La moitié Est du pays, plus particulièrement le Sud-Est et la Corse enregistrent, en revanche, un déficit. Les dix

derniers jours du mois auront été les plus arrosés.

Depuis le mois de mars 2014, les précipitations cumulées sont inférieures à la normale sur l'ensemble du territoire. Ce déficit s'observe plus nettement sur la moitié est du pays, à l'exception des départements de l'Isère et de la Haute-Savoie. Les secteurs légèrement excédentaires se situent à l'Ouest, en-dehors de la Bretagne, et dans les départements pyrénéens du pays.

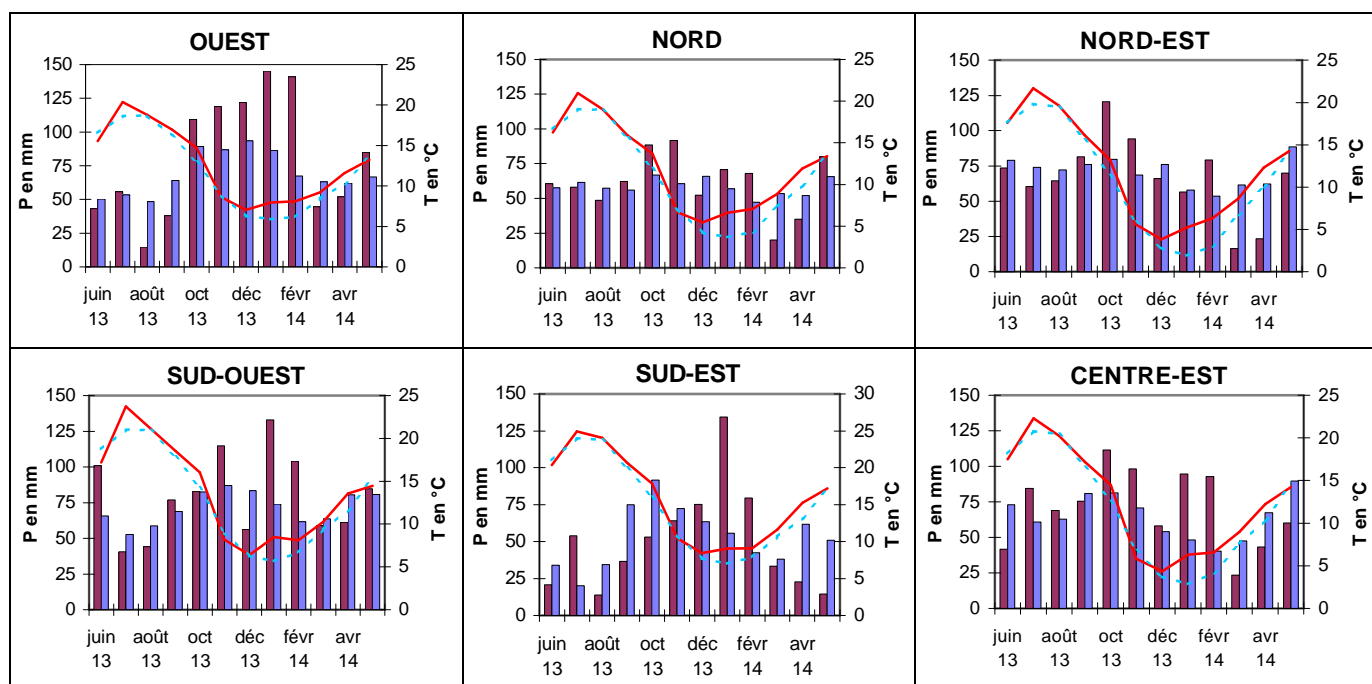
L'indice d'humidité des sols au 1<sup>er</sup> juin 2014 se détériore par rapport au mois précédent. Il est toujours déficitaire surtout dans la partie Est du pays. Seuls les départements normands, l'Eure-et-Loir et les départements des Pyrénées-Atlantiques, des Hautes Pyrénées et de l'Ariège ont un indice d'humidité des sols au 1<sup>er</sup> juin 2014 supérieur à la valeur habituelle de saison

**Les indicateurs :** Températures et précipitations du mois de mai

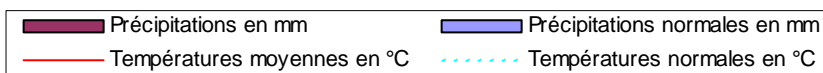
	OUEST	NORD	NORD-EST	CENTRE-EST	SUD-OUEST	SUD-EST	CORSE	FRANCE
Températures moyennes en °C	13,3	13,4	14,3	14,2	14,5	17,2	17,5	14,9
Ecart à la normale en °C	- 0,4	- 0,3	- 0,1	- 0,4	- 0,9	0,1	0,2	- 0,3
Précipitations moyennes en mm	85	80	70	60	85	14	13	58
Rapport à la normale	128%	121%	79%	67%	105%	28%	35%	85%
Ecart cumulé à la normale depuis le 1er Mars 2014	- 3%	- 19%	- 37%	- 23%	- 4%	- 50%	- 20%	- 22%

Source : Météo France

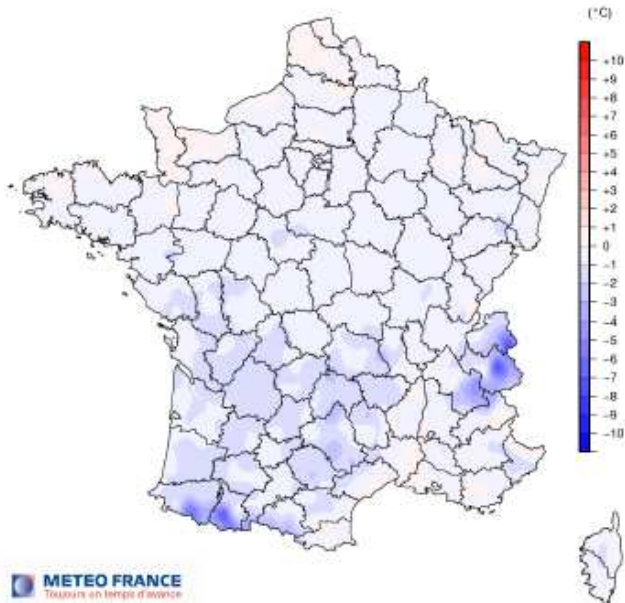
**Mises en perspective :** Températures et précipitations enregistrées au cours des 12 derniers mois



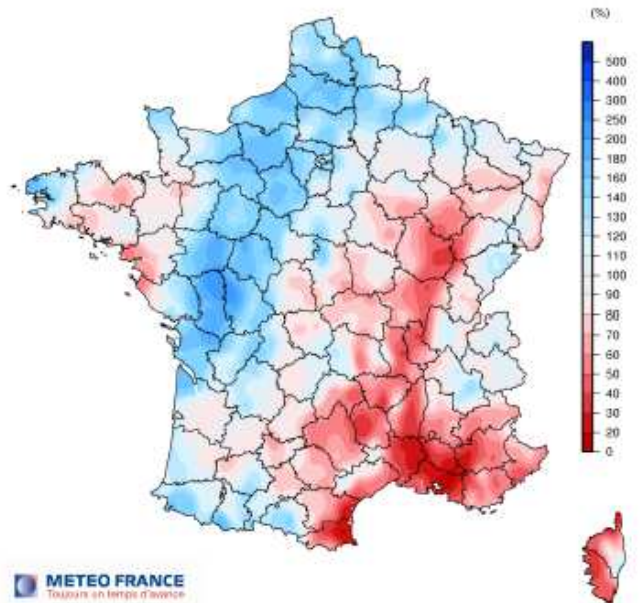
Source : Météo France



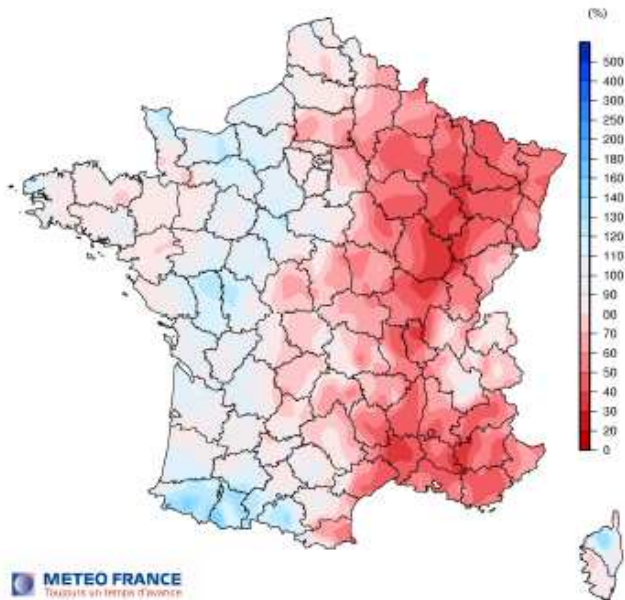
ECART A LA NORMALE 1981-2010  
DES TEMPERATURES MOYENNES  
mai 2014



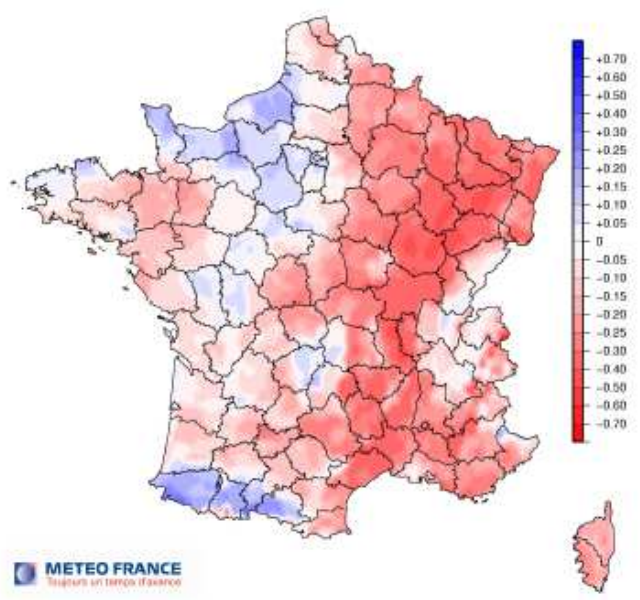
RAPPORT A LA NORMALE 1981-2010  
DU CUMUL DES PRECIPITATIONS  
mai 2014



RAPPORT A LA NORMALE 1981-2010  
DU CUMUL DES PRECIPITATIONS  
mars 2014 à mai 2014



ECART A LA NORMALE 1981-2010  
DE L'INDICE SWI D'HUMIDITE DES SOLS  
Au 1er juin 2014



## Sources et définitions

L'ensemble des données de températures et de précipitations proviennent de Météo France.

Pour le tableau et les graphiques de la page 2, les données régionales correspondent à la moyenne des températures et précipitations relevées quotidiennement sur plusieurs stations météo de la région. La liste des stations par région est la suivante :

OUEST : Brest, Rennes, Caen, Nantes, Angers

NORD : Le Bourget, Lille, Reims, Rouen, Orléans, Auxerre

NORD-EST : Strasbourg, Nancy, Bâle-Mulhouse, Besançon

CENTRE-EST : Lyon, Dijon, Grenoble, Clermont-Ferrand

SUD-OUEST : Bordeaux, Toulouse, Gourdon, Mt de Marsan, Cognac, Limoges

SUD-EST : Perpignan, Montpellier, Orange, Marignane, Nice, St Auban

CORSE : Cap Corse, Ile Rousse, Ajaccio, Pertusato

Les normales saisonnières sont les moyennes sur la période 1981-2010 des hauteurs de précipitations et des températures moyennes mensuelles.

L'indice SWI d'humidité des sols permet de mesurer une réserve utile qui varie avec le type de sol (caractéristiques et végétation).

## Pour en savoir plus

Toutes les séries conjoncturelles publiées pour le thème de cette Infos Rapides sont présentes dans l'espace « Données en ligne » du site Internet de la statistique agricole :

<http://www.agreste.agriculture.gouv.fr>



## Agreste : la statistique agricole

Ministère de l'Agriculture, de l'Agroalimentaire et de la Forêt  
Secrétariat Général  
**SERVICE DE LA STATISTIQUE ET DE LA PROSPECTIVE**  
12 rue Henri Rol-Tanguy - TSA 70007 - 93555 MONTREUIL SOUS BOIS Cedex  
Tél : 01.49.55.85.85 – site Internet : [www.agreste.agriculture.gouv.fr](http://www.agreste.agriculture.gouv.fr)

Directrice de la publication : Béatrice Sédillot  
Rédacteur : Jeanne Gabrysiak  
Composition : SSP  
Dépôt légal : à parution

© Agreste 2014

Cette publication est disponible à parution sur le site Internet de la statistique agricole  
<http://www.agreste.agriculture.gouv.fr> (dans la rubrique Conjoncture)