

# Agreste Conjoncture

## Coûts de production



Mai 2018 - n° 2018 - 065

Infos rapides

Coût de production - 5/10

### En mars 2018, le prix d'achat des intrants est en hausse par rapport au mois précédent tout comme sur un an

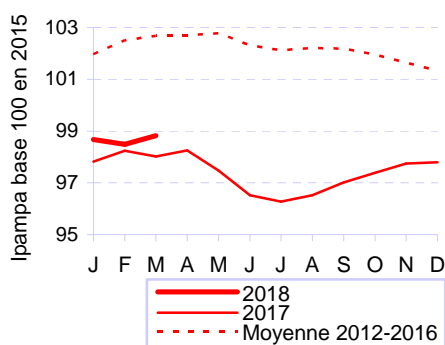
En mars 2018, le prix d'achat des moyens de production agricole est reparti à la hausse après une légère baisse le mois précédent. Sur un an, dans le prolongement de la hausse observée depuis le début de l'année, le prix s'est également accru, en particulier sous l'effet de l'accélération de la hausse du prix de l'énergie et des lubrifiants.

En mars 2018, malgré un jour ouvré de moins qu'en 2017, la production nationale d'aliments composés pour les animaux de ferme a progressé de 0,9 %. La forte hausse de la production à destination des volailles a été contrebalancée par une baisse des aliments bovins et porcins.

En février 2018, les livraisons d'engrais azotés ont diminué par rapport au mois précédent, tandis que celles d'engrais phosphatés et potassiques ont progressé, le tout dans un contexte de prix en hausse. En cumul sur les premiers mois de la campagne 2017/2018, les livraisons de ces différents engrais sont inférieures pour les azotés et supérieures à celles de la campagne précédente pour les phosphatés et potassiques, dans un contexte de prix en hausse pour les engrais azotés et en baisse pour les phosphates et la potasse.

#### Prix d'achat des moyens de production agricole (IPAMPA)

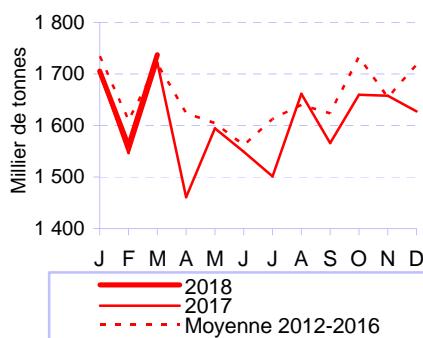
En mars, hausse du prix d'achat de l'ensemble des biens et services



Source : Insee, Agreste

#### Alimentation animale

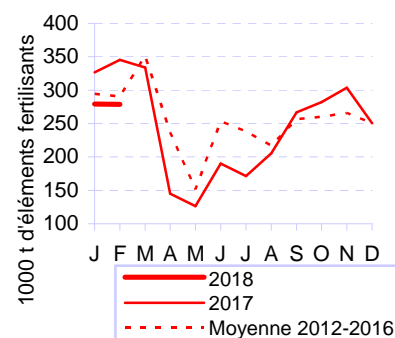
En mars, hausse de la production d'aliments composés pour animaux de fermes



Source : Coop de France NA - SNIA

#### Energie et Engrais

En mars, quasi-stabilité des livraisons totales d'engrais



Source : Unifa

## Prix d'achat des moyens de production agricole (Ipampa)

### Les faits marquants

**En mars 2018, le prix d'achat des moyens de production agricole augmente sur un an et également par rapport au mois précédent**

En mars 2018, le prix d'achat des intrants (mesuré par l'Ipampa pour les biens et services de consommation courante) repart à la hausse (+0,3 %) après une légère baisse le mois précédent. Sur un an, le prix affiche une hausse modérée après la stabilité du mois précédent.

En mars 2018, le prix de l'énergie et des lubrifiants repart à la hausse (+0,4 %) après un mois de baisse. Sur un an, la croissance des prix observée depuis octobre 2016 s'est poursuivie à un rythme plus soutenu qu'en février 2018 (+6,4 % contre +2,8 % entre février 2017 et 2018).

En mars 2018, le prix d'achat des aliments pour animaux est toujours en hausse modérée : +0,5 %. Sur un an, la baisse du prix entamée en août 2017 se

poursuit à un rythme légèrement moins soutenu que les mois précédents, particulièrement portée par une baisse du prix des aliments composés de -1,6 %.

En mars 2018, la hausse des prix des engrais et amendements s'est poursuivie pour le septième mois consécutif (+0,4 %), mais sur un an, les prix sont une nouvelle fois en baisse : -1,2 % après -1,2 % en février 2018 par rapport à 2017.

En mars 2018, le prix des intrants repart à la hausse dans l'ensemble des Otex. Il en va de même, sur un an, où les prix sont en progression modérée pour chacune des Otex.

### Les indicateurs

#### Hausse notable sur un an du prix de l'énergie et des lubrifiants

Indice base 100 en 2015

Biens et services de consommation courante	Pondérations (%)	mars			Cumul janv-mars 2018	Evol cumul 18/17 (%)
		2017	2018	gliss. annuel (%)		
<b>Ensemble</b>	<b>100,0</b>	<b>98,0</b>	<b>98,8</b>	<b>0,8</b>	<b>98,7</b>	<b>0,7</b>
dont						
Semences	7,4	97,1	97,0	-0,1	96,9	-0,1
Énergie et lubrifiants	12,3	102,4	109,0	6,4	109,8	5,2
Engrais et amendements	14,1	89,3	88,2	-1,2	87,8	-0,9
Prod. de protection des cultures	11,1	98,3	98,7	0,4	98,5	0,1
Aliments des animaux	28,2	96,7	95,7	-1,0	95,3	-1,1
Aliments simples	4,5	100,3	101,9	1,5	100,3	0,2
Aliments composés	23,7	96,0	94,5	-1,6	94,3	-1,4

Source : Insee, Agreste

#### Hausse sur un an du prix des intrants dans toutes les Otex

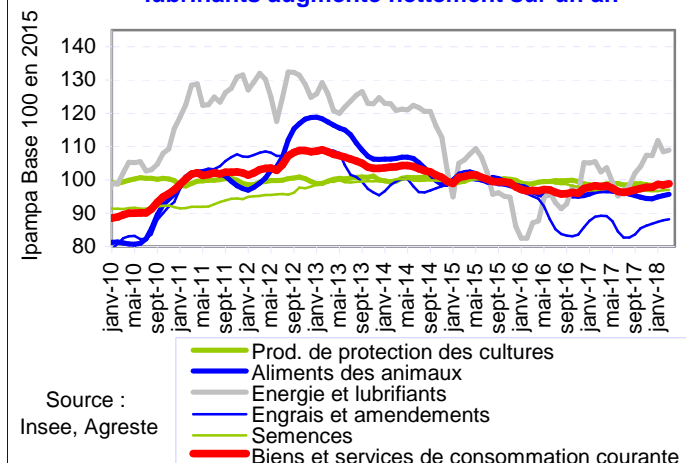
Indice base 100 en 2015

Orientation technico-économique des exploitations agricoles (OTEX)	mars			Cumul janv-mars 2018	Evol cumul 18/17 (%)
	2017	2018	gliss. annuel (%)		
<b>Ensemble</b>	<b>98,0</b>	<b>98,8</b>	<b>0,8</b>	<b>98,7</b>	<b>0,7</b>
dont					
Grandes cultures	97,0	97,8	0,8	97,7	0,7
Horticulture, maraîchage	98,8	100,0	1,3	100,1	1,0
Cultures permanentes	100,1	101,0	1,0	101,0	0,7
Herbivores	99,0	99,7	0,7	99,4	0,4
Hors sol	97,7	97,8	0,1	97,6	0,1
Autres	98,2	98,8	0,7	98,7	0,5

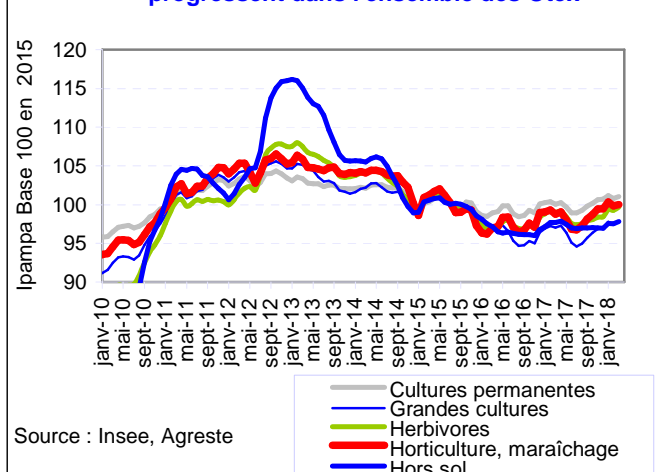
Source : Insee, Agreste

### Mises en perspective

#### En mars 2018, le prix de l'énergie et des lubrifiants augmente nettement sur un an



#### En mars 2018, les prix des intrants progressent dans l'ensemble des Otex



## Alimentation animale

### Les faits marquants

### En mars 2018, hausse de la production nationale d'aliments composés

En mars 2018, avec un jour ouvré de moins qu'en 2017, la production nationale d'aliments composés pour les animaux de ferme a progressé de 0,9 %. Sur le premier trimestre 2018, la fabrication industrielle d'aliments composés est en hausse comparativement au 1<sup>er</sup> trimestre 2017 : + 0,6 %. La hausse de la production est particulièrement marquée pour les aliments à destination des volailles et dans une moindre mesure des porcins, tandis qu'elle marque une baisse pour les aliments bovins.

En mars 2018, la production d'aliments composés pour bovins, incluant la production totale de mash, a régressé de 2,9 % sur un an. En cumul sur le 1<sup>er</sup> trimestre 2018, le recul se porte à 3 % pour les vaches laitières par rapport au 1<sup>er</sup> trimestre 2017. Les aliments pour autres bovins sont également en baisse : - 3,5 %. Malgré une production bovine en hausse au 1<sup>er</sup> trimestre, la demande en aliments composés des éleveurs a été moins forte. Par ailleurs, la récolte fourragère de l'été 2017 n'a pas non plus été très bonne. La baisse peut certainement être imputée à la présence supplémentaire d'un jour ouvré au 1<sup>er</sup> trimestre 2017.

En mars 2018, la production industrielle d'aliments porcins est en baisse : - 1,3 %. Pour les porcs à l'engrais, sur le 1<sup>er</sup> trimestre 2018, le volume d'aliments fabriqués par les industriels a progressé de 1,6 %, dans le sillage d'augmentation du cheptel porcin. Par ailleurs, le volume d'aliments complets, tout comme celui des aliments complémentaires affiche une progression (respectivement : + 2,1 % et + 6,2 %). La baisse des prix des tourteaux de soja et des céréales depuis le début de l'année favoriserait un recours aux aliments industriels.

En mars 2018, la production d'aliments composés pour volailles est de nouveau en hausse (+ 5,8 % après + 4,4 % en février 2018) La demande en aliments composés à destination de la filière des palmipèdes gras se rétablit très nettement (+ 29,3 %), en lien avec la reprise de production de canards à la suite de l'épizootie de grippe aviaire ayant touché les élevages jusqu'en avril 2017. Au 1<sup>er</sup> trimestre 2018, la demande des filières poulet de chair, poulette pondeuses et dindes progresse respectivement de + 3,9 %, + 1,9 % et + 2,5 %, en lien avec un dynamisme certain dans les filières associées.

### Les indicateurs

#### En mars 2018, la production d'aliments composés progresse par rapport à mars 2017.

	Production d'aliments composés (millier de tonnes)						Ipampa (indice base 100 en 2015)					
	mars			cumul janvier-mars			mars			moyenne mensuelle janvier-mars		
	2017	2018	Evol %	2017	2018	Evol %	2017	2018	Evol %	2017	2018	Evol %
Bovins	441	428	-2,9	1 292	1 251	-3,1	95,8	93,8	-2,1	95,4	93,3	-2,3
Ovins Caprins	75	71	-5,0	206	197	-4,6	96,2	95,4	-0,8	95,7	95,1	-0,7
Porcins	413	407	-1,3	1 172	1 186	1,2	94,5	94,7	0,2	94,1	94,5	0,5
Volailles	706	746	5,8	2 041	2 123	4,0	96,8	94,6	-2,3	96,3	94,5	-1,9
Lapins	28	26	-10,2	82	75	-7,7	94,8	94,7	-0,1	94,8	94,5	-0,3
Allaitement	25	27	9,6	85	82	-3,5	105,9	97,8	-7,6	105,0	97,6	-7,1
<b>Animaux de ferme</b>	<b>1 722</b>	<b>1 737</b>	<b>0,9</b>	<b>4 972</b>	<b>5 003</b>	<b>0,6</b>	<b>96,0</b>	<b>94,5</b>	<b>-1,6</b>	<b>95,6</b>	<b>94,3</b>	<b>-1,4</b>

Source : Agreste d'après Coop de France NA - SNIA, Insee

Note : La production d'aliments composés pour les bovins inclut le mash.

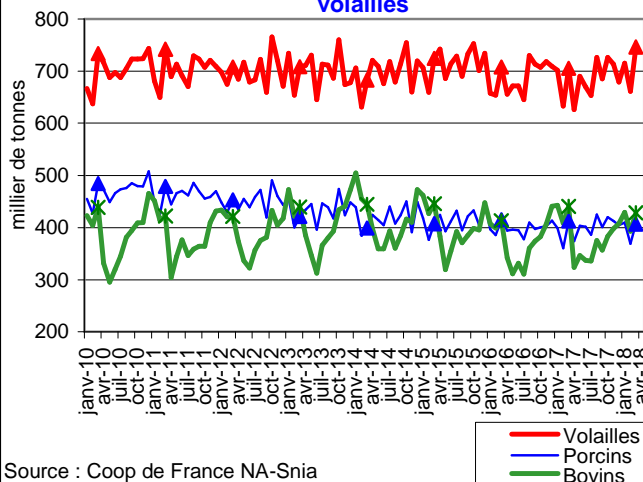
#### En février 2018, les fabricants ont favorisé les incorporations de blé aux dépens de celles de maïs

	Incorporations (millier de tonnes)						cotations (€/t)					
	janvier			cumul janvier-janvier			janvier			moyenne mensuelle janvier-janvier		
	2017	2018	Evol %	2017	2018	Evol %	2017	2018	Evol %	2017	2018	Evol %
Blé	439	466	6,2	439	466	6,2	155	135	-12,6	155	135	-12,6
Maïs	206	217	5,5	206	217	5,5	166	140	-15,4	166	140	-15,4
Orge	151	103	-31,6	151	103	-31,6	126	137	8,5	126	137	8,5
Tourteaux (total)	595	524	-11,9	595	524	-11,9						
<i>Tourteau de soja</i>	363	313	-13,7	363	313	-13,7	364	316	-13,0	364	316	-13,0
<i>Tourteau de colza</i>	232	211	-9,0	232	211	-9,0	214	203	-5,3	214	203	-5,3

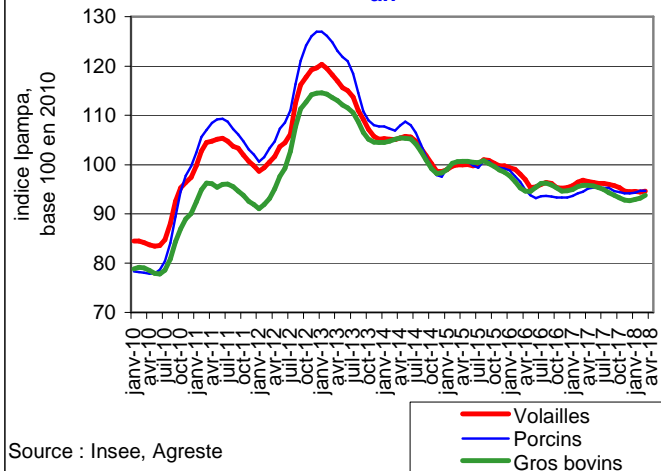
Source : Agreste (disponibilités en tourteaux), FranceAgriMer (incorporations des céréales dans les aliments composés),

la Dépêche-Le Petit Meunier, Douanes, SGFHTF

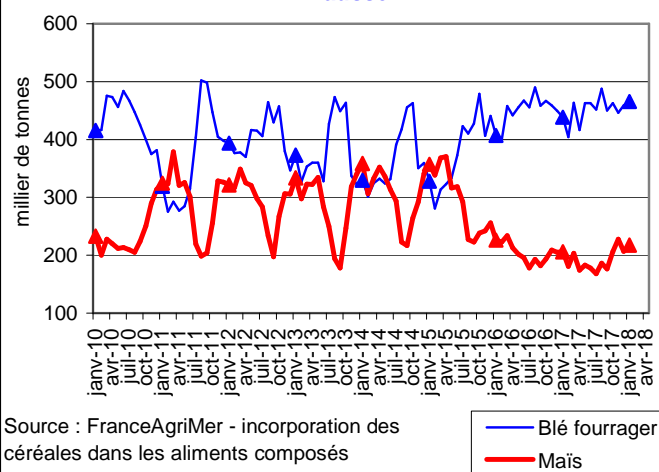
**En mars 2018 la production d'aliments composés est en hausse sur un an pour les volailles**



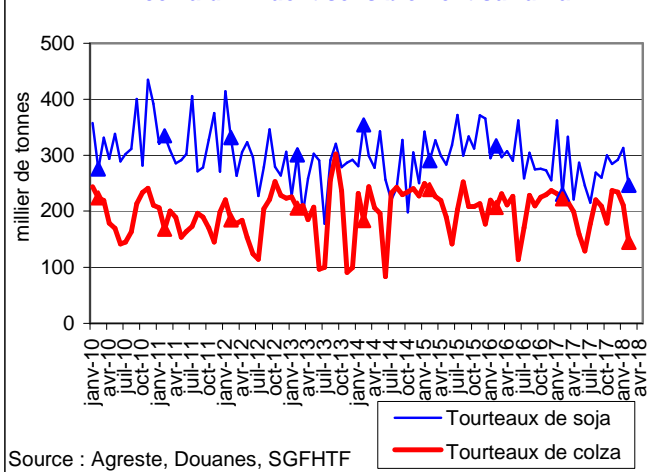
**En mars 2018, le prix d'achat des aliments composés poursuit sa baisse sur un an**



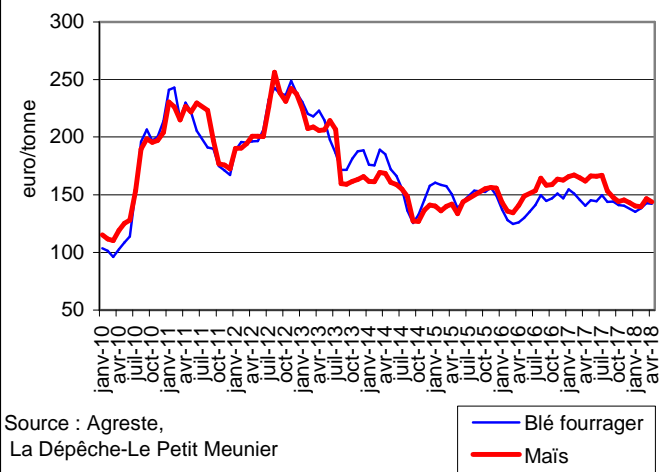
**En janvier 2018, les incorporations de maïs et de blé par les fabricants d'aliments sont en hausse**



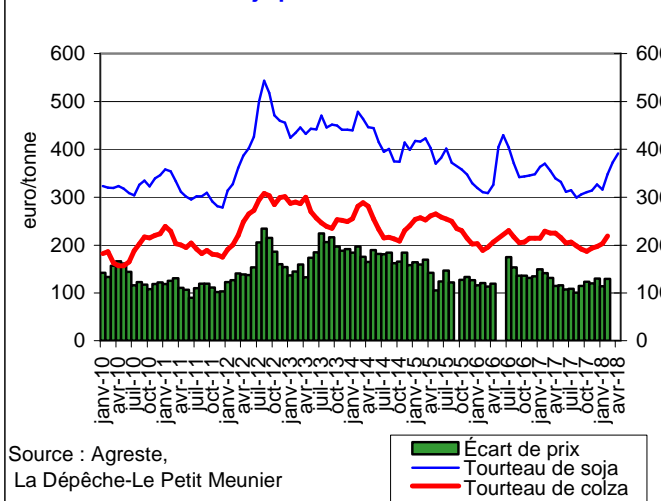
**En février 2018, les incorporations de tourteaux de colza diminuent sensiblement sur un an**



**En avril 2018, les cours du maïs se replient tandis que ceux du blé fourrager stagnent sur un an**



**En avril 2018, le cours des tourteaux de soja poursuit sa hausse sur un an**



### Les faits marquants

**En cumul depuis le début de la campagne 2017/2018, les livraisons d'engrais azotés baissent sur un an**

En février 2018, avec des prix en légère hausse (+ 0,6 %), les livraisons d'engrais azotés repartent à la baisse par rapport au mois précédent : - 5,4 % après + 17,2 % en janvier 2018. En cumul sur les huit premiers mois de la campagne 2017/2018, les livraisons ont baissé par rapport à la campagne précédente (- 7 %), dans un contexte de prix toujours en hausse (+ 1,5 % en moyenne de juillet à février).

En février 2018, les livraisons de phosphates repartent à la hausse par rapport au mois précédent (+ 9,5 %) dans un contexte de prix de nouveau en hausse (+ 1 %). A l'instar de celles de potasse qui poursuivent leur progression (+ 13,9 %), dans un contexte de prix en légère hausse. En cumul sur les dix premiers mois de la campagne 2017/2018, les livraisons de ces deux types d'engrais sont toujours supérieures à celles de la campagne précédente (+ 13,3 % pour les phosphates et + 8,8 % pour les potasses) dans un contexte de prix toujours en

baisse (respectivement - 2,8 % et - 1 % sur un an en moyenne).

En mars 2018, le prix du baril de pétrole brut de la mer du nord repart à la hausse (+ 1,4 % par rapport à février 2018) après une baisse lors du mois précédent. Le baril s'élève à 66,2 \$ contre 65,3 \$ en février 2018, soit son deuxième niveau le plus élevé depuis novembre 2014. Sur un an, dans le prolongement de la hausse entamée en octobre 2016, les prix progressent assez vivement (+ 25,9 %).

En mars 2018, le prix du gazole non routier, qui représente la moitié du poste « énergie et lubrifiants » de l'Ipampa, repart en légère hausse (+ 1 %) après une diminution plus importante le mois précédent. En revanche, sur un an, les prix affichent une progression (+ 8,1 %), prolongeant la tendance haussière débutée en octobre 2016. Les chiffres, prennent en compte le remboursement aux agriculteurs de la taxe sur la consommation des produits énergétiques (TICPE).

### Les indicateurs

#### Livraisons d'engrais en quantités d'éléments fertilisants et indices de prix des engrais simples

Unité : 1000 tonnes

	janvier			février			Cumul campagne (1)			Campagne complète (1)		
	2017	2018	Evol en %	2017	2018	Evol en %	Camp. 16-17	Camp. 17-18	Evol en %	Camp. 15-16	Camp. 16-17	Evol en %
<b>Campagne de juillet à juin</b>												
<b>Livraisons d'engrais en quantités d'éléments fertilisants</b>												
Total N (simples et composés)	231	193	-16,5	237	183	-22,7	1526	1420	-7,0	2210	2087	-5,6
<b>Ipampa Indice base 100 en 2015</b>												
Engrais simples azotés	85,0	83,9	-1,4	87,2	84,4	-3,2	79,4	80,6	1,5	92,9	81,0	-12,8

	janvier			février			Cumul campagne (1)			Campagne complète (1)		
	2017	2018	Evol en %	2017	2018	Evol en %	Camp. 16-17	Camp. 17-18	Evol en %	Camp. 15-16	Camp. 16-17	Evol en %
<b>Campagne de mai à avril</b>												
<b>Livraisons d'engrais en quantités d'éléments fertilisants</b>												
Total P2O5	44	44	0,0	54	48	-11,0	316	358	13,3	432	379	-12,4
Total K2O	52	42	-18,5	55	48	-12,8	323	352	8,8	422	404	-4,3
<b>Ipampa Indice base 100 en 2015</b>												
<b>Engrais simples</b>												
phosphatés	86,1	86,2	0,1	86,8	87,1	0,4	87,3	84,9	-2,8	100,0	87,5	-12,5
potassiques	88,4	89,8	1,6	88,6	90,6	2,2	90,5	89,6	-1,0	99,7	90,4	-9,3

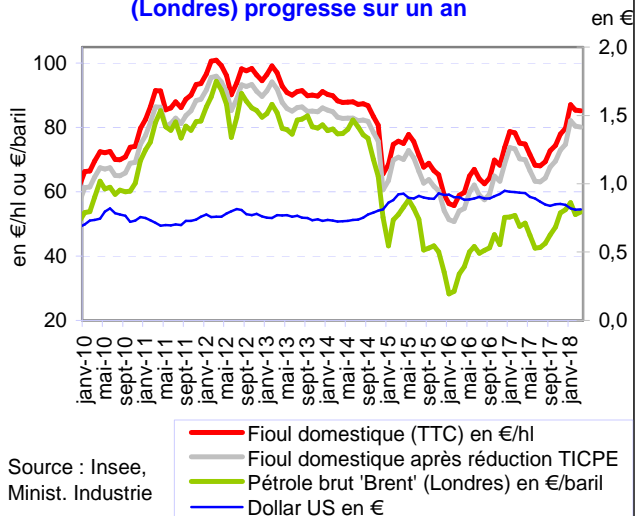
Source : Unifa, Insee (1) campagne de juillet à juin pour l'azote (N) et de mai à avril pour le phosphate (P2O5) et la potasse (K2O)

#### Evolution du prix de l'énergie

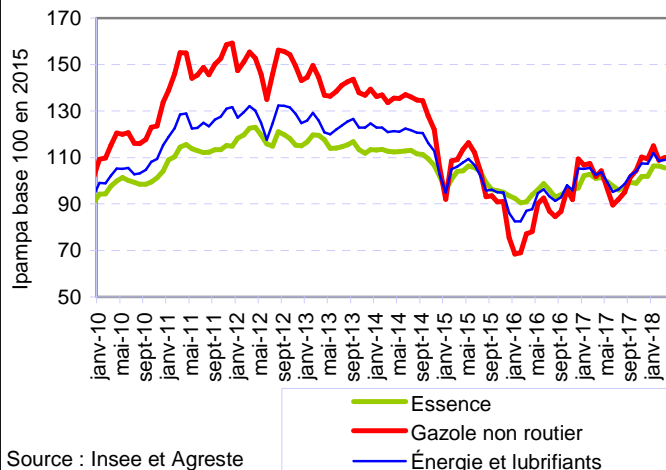
	janvier			février			Moyenne mensuelle cumulée			Année 2016	Année 2017	Evol en %
	2017	2018	Evol en %	2017	2018	Evol en %	2017	2018	évol en %			
<b>Cours du pétrole brut "Brent" Londres</b>												
En \$	55	69	24,5	56	65	16,1	56	67	20,6	44	55	24,0
En €	52	57	9,2	53	53	0,7	52	55	4,5	40	49	21,5
Dollar	0,94	0,82	-13,0	0,94	0,81	-13,8	0,94	0,82	-13,4	0,90	0,89	-1,8
<b>Ipampa Indice base 100 en 2015</b>												
Gazole	109,4	119,7	9,4	109,5	119,0	8,7	109,5	119,4	9,0	95,5	106,6	11,7
Gazole non routier	106,7	115,1	7,8	107,4	108,9	1,4	107,1	112,0	4,6	85,9	101,5	18,2
Essence	102,2	106,3	4,0	102,7	106,3	3,5	102,4	106,3	3,7	94,5	100,0	5,8
<b>Énergie, lubrifiants</b>	<b>105,1</b>	<b>111,8</b>	<b>6,5</b>	<b>105,5</b>	<b>108,5</b>	<b>2,8</b>	<b>105,3</b>	<b>110,2</b>	<b>4,6</b>	<b>92,3</b>	<b>102,2</b>	<b>10,8</b>

Source : Insee

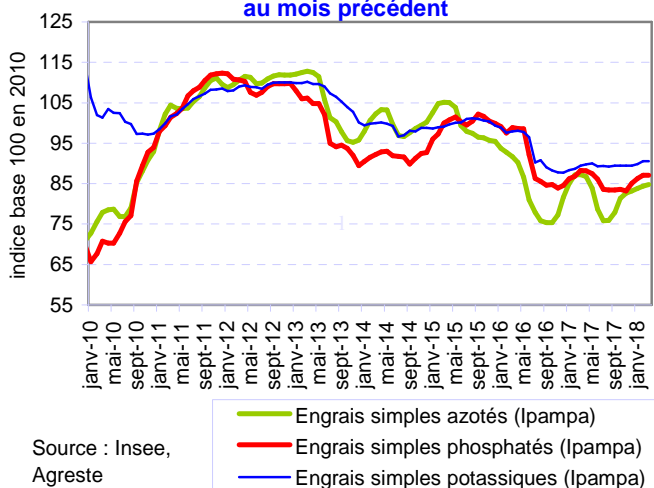
**En février 2018, le prix du pétrole brut 'Brent' (Londres) progresse sur un an**



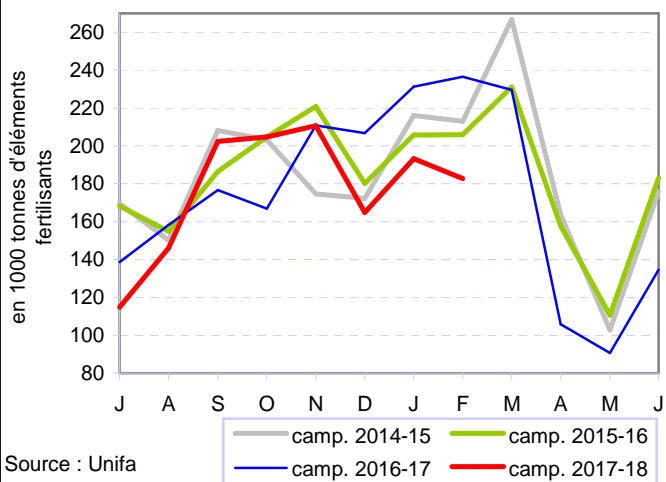
**En mars 2018, les prix de l'énergie et lubrifiants sont en baisse par rapport au mois précédent**



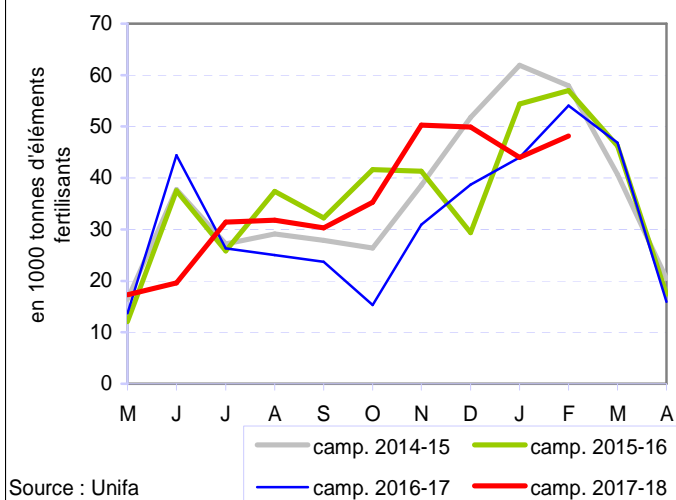
**En mars 2018, le prix d'achat des engrais simples azotés est en légère hausse par rapport au mois précédent**



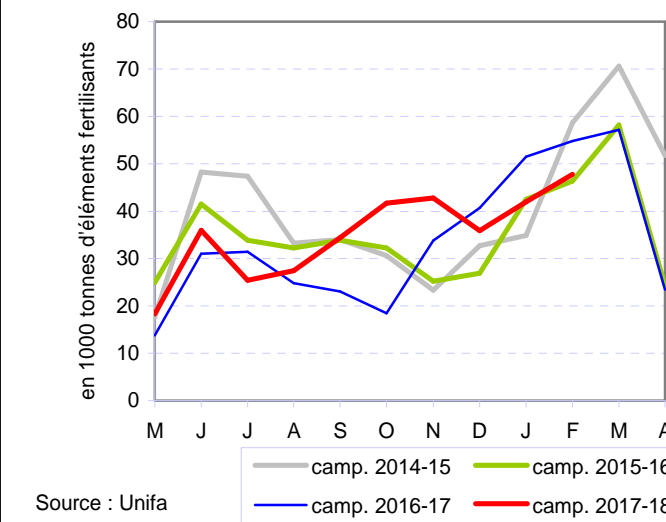
**En février 2018, les livraisons d'azote diminuent fortement sur un an**



**En février 2018, les livraisons de phosphate sont en baisse sur un an...**



**...tout comme celles de potasse**



## Sources et définitions

### Ipampa

L'indice des prix d'achat des moyens de production agricole (Ipampa) permet de suivre l'évolution des prix des biens et services utilisés par les exploitants dans leur activité agricole. Son calcul est réalisé conjointement par le SSP et l'Insee. Il est alimenté par l'enquête sur l'observation des consommations intermédiaires nécessaires aux exploitations agricoles (EPCIA), réalisée par les services régionaux du SSP auprès des organismes vendeurs. L'indice actuel est en base 100 en 2010.

Les exploitations agricoles sont classées, en fonction de leurs spécialisations, en orientations technico-économiques (Otex). L'Ipampa par Otex est établi par le SSP à partir des indices mensuels de l'Ipampa, auxquels sont appliquées des pondérations spécifiques aux Otex.

### Engrais

Les trois éléments principaux des engrais sont l'azote (N), le phosphore (P) et le potassium (K).

### Produits énergétiques

Dans les produits énergétiques, le gazole est utilisé comme combustible. Depuis le 1er novembre 2011, le gazole non routier remplace le fioul domestique dans l'alimentation des engins agricoles pour des raisons environnementales (limitation de la pollution atmosphérique). Depuis fin 2004, les agriculteurs bénéficient d'un remboursement sur la taxe intérieure des produits pétroliers (TIPP), devenue taxe sur la consommation des produits énergétiques (TICPE). Le remboursement de cette TICPE au titre de l'année 2018 a été intégré par anticipation dans le calcul de l'indice Ipampa.

### Alimentation animale

Le mash est un aliment concentré correspondant à un mélange de matières premières grossièrement broyées, qui vient en substitution de plusieurs aliments simples. La production totale de mash est incluse dans la production d'aliments composés pour bovins, répartie entre les vaches laitières et les autres bovins au prorata de la production d'aliments composés pour ces deux espèces.

Les incorporations de céréales se rapportent uniquement aux aliments composés élaborés par l'industrie. Les quantités de tourteaux font référence au disponible en France : production des huileries (SGFHTE : syndicat général des fabricants d'huile et de tourteaux de France) et solde du commerce extérieur. L'indice Ipa est un indice de prix de matières premières en disponible entrant dans l'alimentation animale, publié par La Dépêche-Le Petit Meunier.

## Pour en savoir plus

Pour une information plus détaillée sur l'Ipampa, se référer au document « Calendrier de parution et repères méthodologiques » sur le site Agreste, onglet « Conjoncture » puis « Coûts de production »

Toutes les séries conjoncturelles publiées pour le thème de cette Infos Rapides sont présentes dans l'espace « Données en ligne » du site Internet de la statistique agricole :

<http://www.agreste.agriculture.gouv.fr>



## Agreste : la statistique agricole

Ministère de l'Agriculture et de l'Alimentation  
Secrétariat Général  
**SERVICE DE LA STATISTIQUE ET DE LA PROSPECTIVE**  
3 rue Barbet de Jouy - 75349 Paris 07 SP  
Site Internet : [www.agreste.agriculture.gouv.fr](http://www.agreste.agriculture.gouv.fr)

Directrice de la publication : Béatrice Sédillot  
Rédacteur : Aurélien Lavergne  
Composition : SSP  
Dépôt légal : à parution

© Agreste 2018

Cette publication est disponible à parution sur le site Internet de la statistique agricole  
<http://www.agreste.agriculture.gouv.fr> (dans la rubrique Conjoncture)