

Novembre 2017 – n°2017 – 177

10/10

Infos rapides

Données à télécharger au format tableur

En octobre 2017, légère hausse de 0,3 % des prix des produits agricoles à la production sur un an

En octobre 2017, les prix français à la production de l'ensemble des produits agricoles progressent par rapport au mois précédent (+ 1,8 %) pour le deuxième mois consécutif, mais de seulement 0,3 % comparés aux prix de 2016. Quasiment stables par rapport à septembre, les cours des grandes cultures sont en net repli sur un an, maintenus à un niveau bas pour les céréales, les oléagineux, les betteraves et surtout la pomme de terre dans un contexte de récoltes mondiales et européennes abondantes. A l'exception des légumes, des ovins et des porcins, les cours des autres productions augmentent sur un an. Les cours des œufs sont particulièrement dynamiques, tirés à la hausse par la demande étrangère en œufs de consommation français.

En octobre 2017, les prix à la consommation des produits alimentaires et des boissons non alcoolisées s'accroissent sur un an (+ 2,6 %), sous l'effet principalement de la hausse des prix des viandes.

Les faits marquants

En octobre 2017, la hausse sur un an des prix des produits agricoles à la production est inférieure à celle des produits alimentaires

En octobre 2017, les prix de l'ensemble des produits agricoles à la production progressent par rapport au mois précédent (+ 1,8 %) et sont en légère hausse par rapport aux cours d'octobre 2016 (+ 0,3 %).

Les cours des grandes cultures restent plutôt étales par rapport au mois précédent mais reculent sur un an et par rapport à la moyenne 2012-2016, pénalisés par des récoltes abondantes au niveau mondial pour les céréales et les oléagineux (mer Noire et continent américain) et européennes pour les betteraves et pommes de terre.

En octobre 2017, les prix des vins sont supérieurs à ceux de 2016 et surtout aux cours moyens des cinq dernières campagnes, tirés par les vins AOP dans un contexte de récoltes en fort recul.

Dans un contexte de baisse de la production française et surtout européenne mais de consommation intérieure peu active en raison de la douceur de la météo, les prix des pommes sont quasiment à l'équilibre des prix de 2016, tout en se situant au-dessus des cours moyens 2012-2016, tirant l'ensemble des cours des fruits dans ce sens. Les cours des poires, noix et raisins sont nettement supérieurs à ceux de 2016. Pour le troisième mois consécutif, les prix des légumes restent proches des cours moyens 2012-2016. Ils reculent toutefois nettement sur un an sous l'effet du recul des cours de l'endive et des salades.

En octobre 2017, la hausse sur un an des cours des animaux de boucherie est tempérée par la poursuite du recul des prix des porcins dans un contexte de demande intérieure atone et de

ralentissement des achats chinois en Europe, malgré une production française en hausse.

A contrario, le redressement des cours des gros bovins se poursuit par rapport au mois précédent et sur un an par rapport à des prix toutefois particulièrement bas en 2016. Pour la première fois depuis plusieurs mois, les cours des gros bovins s'établissent au-dessus des cours moyens 2012-2016. Les prix des veaux de boucherie se hissent au-dessus de ceux de 2016 dans le cadre de leur remontée saisonnière. Après une remontée des cours entamée plus tôt cette année (juin) et suivie, depuis août d'une certaine tendance à la baisse, la diminution des cours des ovins ralentit en octobre par rapport au mois précédent mais s'accroît sur un an par rapport à des prix 2016 en hausse saisonnière.

Depuis juin 2017, les prix de la volaille et des lapins sont quasiment étales sur un an, au sein d'une filière toujours perturbée par le deuxième épisode d'influenza aviaire depuis 2016 et une consommation de lapins toujours en berne. Les cours des œufs, flambent sur un an et par rapport aux prix moyens à la faveur d'une demande importante en œufs français de la part des pays européens touchés par le scandale du Fipronil.

En octobre 2017, les prix à la consommation des produits alimentaires et des boissons non alcoolisées augmentent sur un an (+ 2,2 %), principalement en raison de la hausse des prix des viandes. Les prix des fruits évoluent comme les prix à la production, contrairement à ceux des légumes. Les prix de la viande porcine ne répercutent pas le repli des prix des cours porcins à la production.

Les indicateurs

En octobre 2017, les cours des grandes cultures reculent sur un an

	Pondérations				Ippap base 100 en 2010			Glissement annuel			Evolution en % par rapport à la moyenne quinquennale				Contribution (*)
	2010	août-17	sept-17	oct-17	août-17	sept-17	oct-17	août-17	sept-17	oct-17	août-17	sept-17	oct-17	oct-17	
Ensemble	100 000	115,9	115,4	116,4	1,7	0,8	0,3	-0,5	-1,4	-0,3	0,3	-0,5	-1,4	-0,3	0,3
Grandes cultures	29 879	112,2	104,9	105,0	-1,7	-7,6	-8,8	-5,8	-11,1	-11,8	-2,6	-5,8	-11,1	-11,8	-2,6
Céréales	18 759	98,5	98,0	97,8	-2,7	-0,6	-3,3	-16,2	-13,7	-16,0	-0,5	-16,2	-13,7	-16,0	-0,5
Blé tendre	11 173	95,2	94,7	95,1	-5,0	-2,3	-3,3	-16,8	-14,5	-17,1	-0,3	-16,8	-14,5	-17,1	-0,3
Maïs	4 108	91,9	92,0	90,1	-4,2	-2,9	-8,4	-18,5	-14,2	-15,8	-0,3	-18,5	-14,2	-15,8	-0,3
Orge	2 120	113,8	115,8	117,6	2,9	9,5	11,6	-10,0	-6,3	-6,2	0,2	-10,0	-6,3	-6,2	0,2
Oléagineux	4 874	96,0	94,9	94,2	-2,3	-5,9	-9,0	-7,9	-9,0	-9,9	-0,4	-7,9	-9,0	-9,9	-0,4
Colza	3 503	99,6	99,2	99,1	-1,3	-4,4	-7,4	-6,4	-6,8	-7,5	-0,2	-6,4	-6,8	-7,5	-0,2
Tournesol	1 269	86,7	83,4	81,1	-4,7	-10,6	-14,1	-11,2	-14,7	-17,2	-0,1	-11,2	-14,7	-17,2	-0,1
Pomme de terre	2 598	243,6	166,0	169,5	-0,7	-34,0	-30,5	49,3	-7,2	-1,5	-1,7	49,3	-7,2	-1,5	-1,7
Vins	17 661	133,3	135,0	137,9	-0,2	-0,1	1,8	8,5	9,5	9,8	0,4	8,5	9,5	9,8	0,4
Vins AOP	8 378	146,3	150,3	154,1	0,5	1,8	4,8	13,5	16,7	17,9	0,5	13,5	16,7	17,9	0,5
Vins avec et sans IG	2 262	128,1	125,6	132,3	-4,8	-8,0	-6,2	0,4	-2,1	-1,8	-0,2	0,4	-2,1	-1,8	-0,2
Produits de l'horticulture	2 953	108,5	107,6	111,3	0,0	-0,9	0,6	2,8	1,2	3,3	0,0	2,8	1,2	3,3	0,0
Autres produits végétaux	3 648	111,0	110,5	110,1	1,7	1,2	0,1	-4,7	-5,0	-3,0	0,0	-4,7	-5,0	-3,0	0,0
Fruits	3 525	105,5	121,5	131,1	-7,2	4,1	3,2	1,8	7,8	7,9	0,1	1,8	7,8	7,9	0,1
Légumes	5 282	91,0	98,1	96,9	-7,7	2,4	-11,3	0,8	1,9	1,7	-0,6	0,8	1,9	1,7	-0,6
Bétail	18 479	118,2	116,3	114,3	2,2	0,8	1,2	-3,1	-4,5	-3,2	0,2	-3,1	-4,5	-3,2	0,2
Gros bovins	9 565	120,5	120,7	120,7	5,5	8,2	8,5	-3,2	-1,3	0,5	0,8	-3,2	-1,3	0,5	0,8
Veaux	2 553	98,8	102,3	105,2	-2,9	-0,2	2,2	-4,8	-2,2	-1,4	0,0	-4,8	-2,2	-1,4	0,0
Ovins	999	120,1	119,7	119,6	3,5	0,7	-1,3	5,3	2,7	1,4	0,0	5,3	2,7	1,4	0,0
Porcins	5 362	123,0	114,5	106,2	-1,3	-10,3	-11,0	-3,7	-11,8	-11,4	-0,6	-3,7	-11,8	-11,4	-0,6
Volailles et lapins	4 893	108,2	109,1	109,4	0,0	-0,1	0,2	-5,1	-5,2	-5,2	0,0	-5,1	-5,2	-5,2	0,0
Lait de vache	13 670	114,8	116,4	///	17,8	18,4	///	1,3	3,7	///	///	1,3	3,7	///	///
Œufs	1 468	126,8	155,8	209,8	34,0	32,8	62,9	12,3	23,7	65,0	1,0	12,3	23,7	65,0	1,0

Source : Insee

* Contribution à l'évolution annuelle de l'indice d'ensemble

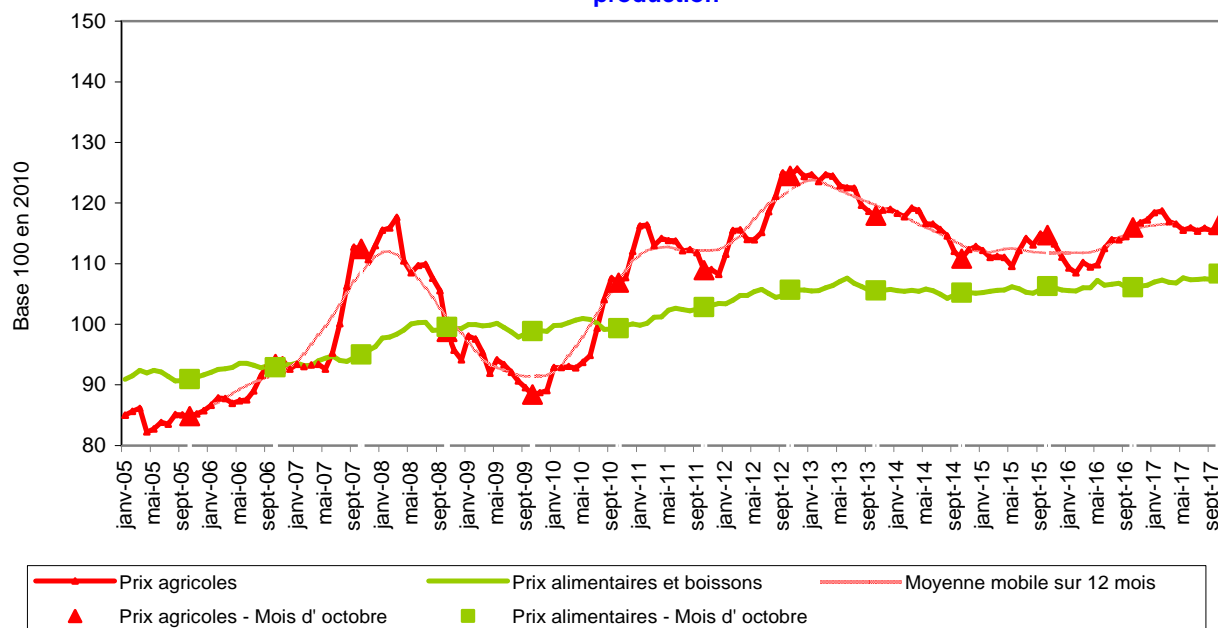
France y c. DOM	Pond. 2015	Ipc base 100 en 2015			Glissement annuel			Evolution en % par rapport à la moyenne quinquennale			Contri- bution (*)
		août-17	sept-17	oct-17	août-17	sept-17	oct-17	août-17	sept-17	oct-17	
Produits alimentaires et boissons non alcoolisées	1 495	101,7	101,6	102,6	0,6	1,1	2,2	2,0	1,8	2,5	2,2
Produits alimentaires	1 360	101,8	101,7	102,7	0,6	1,2	2,2	2,3	2,1	2,7	2,0
Pains et céréales	215	100,4	100,5	101,5	0,5	0,7	1,7	0,1	0,3	1,3	0,2
Viandes	390	102,1	101,8	102,8	1,4	1,5	2,5	2,8	2,8	3,6	0,7
V. de bœuf et veau	103	102,7	102,2	103,2	1,6	1,3	2,5	4,0	3,6	4,4	0,2
V. de mouton, agneau, chèvre	16	104,6	103,9	104,9	3,7	2,8	3,3	6,2	5,7	6,2	0,0
V. de porc	27	102,0	101,3	102,3	1,3	2,3	2,0	2,3	2,7	2,7	0,0
V. de volailles	63	101,0	100,6	101,6	0,7	0,8	2,0	1,1	1,0	2,0	0,1
Autres viandes	7	104,3	103,9	104,9	2,1	3,0	1,7	5,9	6,1	6,1	0,0
Poissons et crustacés	96	110,2	108,8	109,8	3,4	3,4	4,0	10,8	7,9	9,3	0,3
Laits, fromages, œufs	219	99,6	99,7	100,7	0,9	1,3	2,4	-0,9	-0,6	0,4	0,3
Huiles et graisses	35	104,3	104,8	105,8	3,4	4,3	5,4	4,2	4,7	5,8	0,1
Fruits	97	109,5	108,4	109,4	2,7	4,4	3,5	11,8	12,5	7,2	0,2
Fruits frais	88	109,8	108,6	109,6	2,6	4,7	3,6	12,3	13,1	7,1	0,2
Légumes	138	98,1	99,1	100,1	-3,8	-1,4	1,1	1,7	0,8	2,3	0,1
Légumes frais	74	96,2	99,0	100,0	-4,6	-0,3	2,5	5,4	4,0	5,1	0,1
Sucres, confitures, chocolat, confiserie et produits glacés	107	100,8	100,8	101,8	-0,1	0,0	1,2	-0,7	-0,6	0,6	0,1
Produits alimentaires n.c.a.	63	97,5	97,1	98,1	-0,3	-0,5	0,6	-4,7	-4,9	-3,8	0,0
Boissons non alcoolisées	135	100,4	100,3	101,3	0,7	0,6	1,8	-0,9	-0,8	0,3	0,2
Cafés, thés et cacao	44	101,1	101,2	102,2	0,6	0,7	2,1	-0,6	-0,3	0,8	0,1

Source : Insee

* Contribution à l'évolution annuelle de l'indice d'ensemble

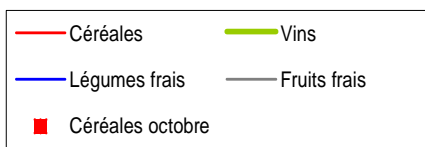
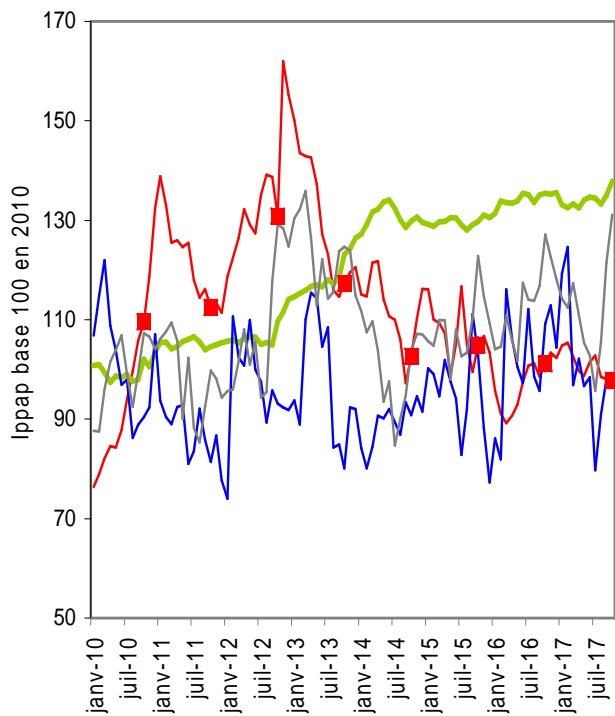
Mise en perspective

En octobre 2017, croissance sur un an plus forte des prix des produits alimentaires à la consommation et des boissons non alcoolisées que des produits agricoles à la production



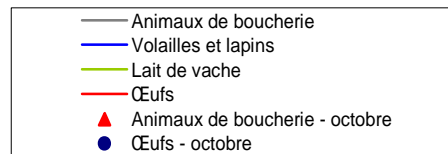
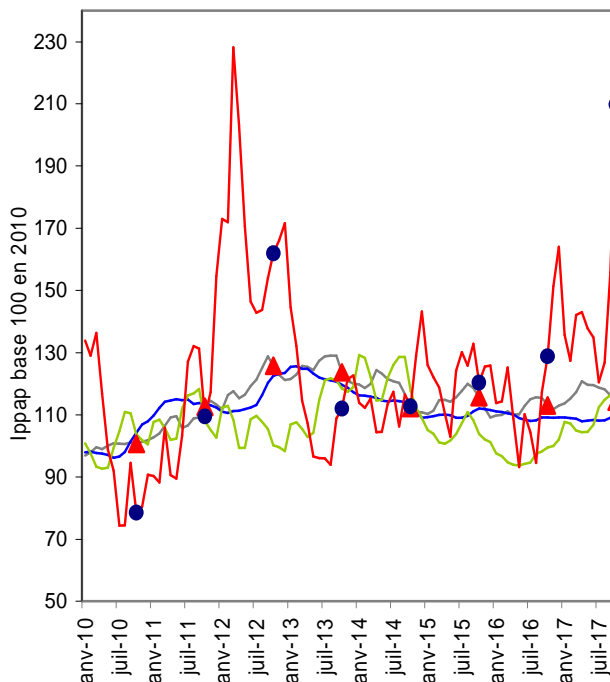
Sources : Insee, Agreste

En octobre 2017, recul sur un an des prix à la production des céréales



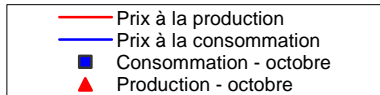
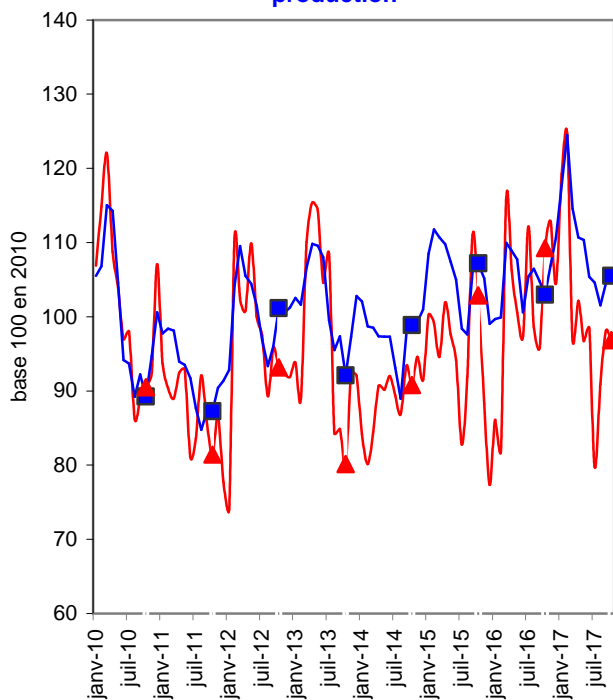
Sources : Insee, Agreste

En octobre 2017, les prix à la production des œufs atteignent des niveaux historiques



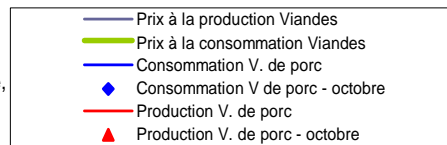
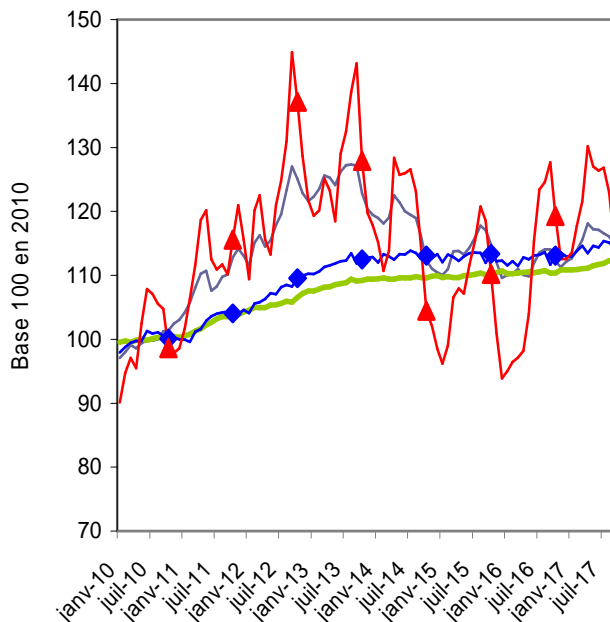
Sources : Insee, Agreste

Légumes frais : les prix à la consommation de paniers d'octobre 2017 ne répercutent pas la baisse sur un an des prix agricoles à la production



Sources : Insee, Agreste

En octobre 2017, baisse des prix du porc à la production et hausse à la consommation



Sources : Insee, Agreste

Sources et définitions

- Les prix agricoles et alimentaires, intervenant aux deux grands stades de commercialisation des produits agricoles en amont et en aval de la filière, sont mesurés respectivement par l'indice des prix des produits agricoles à la production (Ippap) et l'indice des prix à la consommation (IPC).
- L'Ippap mesure l'évolution des prix des produits vendus par les agriculteurs. Il est élaboré à partir de l'observation des prix du marché, en particulier dans les enquêtes et relevés réalisés par FranceAgriMer-RNM (Réseau des nouvelles des marchés) et le Service de la statistique et de la prospective (SSP) du ministère en charge de l'agriculture et de l'alimentation. Il est calculé par l'Insee et, pour les fruits et légumes, par le SSP. Les séries sont calculées et publiées en base 2010 après le rebasement opéré par l'Insee, et par le SSP pour les fruits et légumes.
- Les prix des produits alimentaires et boissons non alcoolisées, achetés par les ménages, sont mesurés par l'indice des prix à la consommation calculé par l'Insee. L'IPC, en base 1998 jusqu'en décembre 2015, est passé en base 2015 en 2016. A cette occasion, les données ont été rétropolées jusqu'en 1990. Pour les comparaisons graphiques, l'IPC est converti en base 2010 par le SSP.
- Pour les deux indices et pour s'affranchir des variations saisonnières, le commentaire porte sur leur évolution en glissement annuel. Le glissement annuel rapporte le niveau atteint un mois donné à celui du même mois de l'année précédente : c'est le taux d'évolution en %. Les prix à la production mesurés par l'Ippap étant très fluctuants, leur évolution en glissement annuel est toujours comparée à leur évolution par rapport au prix moyen des mêmes mois des cinq années précédentes (moyenne quinquennale).

Pour en savoir plus

- Toutes les séries conjoncturelles concernant les prix à la production annuels et mensuels depuis 1968, et aussi les prix à la consommation des produits alimentaires et boissons non alcoolisées annuels et mensuels depuis 1990, sont présentes dans l'espace « Données en ligne » du site Internet de la statistique agricole : <http://agreste.agriculture.gouv.fr/page-d-accueil/article/donnees-en-ligne>
- Les séries conjoncturelles concernant les prix à la production annuels et mensuels depuis 2005, et aussi les prix à la consommation des produits alimentaires et boissons non alcoolisées annuels et mensuels depuis 1998 sont également disponibles dans l'espace « Conjoncture – Séries mensuelles (bulletin) » <http://agreste.agriculture.gouv.fr/conjoncture/le-bulletin/article/bulletin-mensuel-8485>
- Les Infos rapides « Prix agricoles et alimentaires » publiées mensuellement depuis septembre 2007 (sauf en octobre et novembre)
- Les synthèses conjoncturelles Prix agricoles et alimentaires pour approfondir un thème en fonction de l'actualité



Agreste : la statistique agricole

Ministère de l'Agriculture et de l'Alimentation
Secrétariat Général
SERVICE DE LA STATISTIQUE ET DE LA PROSPECTIVE
3 rue Barbet de Jouy - 75349 Paris 07 SP
Site Internet : www.agreste.agriculture.gouv.fr

Directrice de la publication : Béatrice Sédillot
Rédacteur : Annie Delort
Composition : SSP
Dépôt légal : à parution

© Agreste 2017

Cette publication est disponible à parution sur le site Internet de la statistique agricole
<http://www.agreste.agriculture.gouv.fr> (dans la rubrique Conjoncture)