



Septembre 2014

Infos rapides

Prairies — n° 6/7

## Les prairies vues par ISOP en septembre 2014

***La production cumulée d'herbe au 20 septembre est supérieure à la production de référence sur la quasi-totalité du territoire. La Champagne-Ardenne et la Lorraine ont une production comparable à la norme, alors que la production en Provence-Alpes-Côte d'Azur reste déficitaire. Malgré un printemps difficile dans l'Est, la campagne 2014 semble prometteuse car la part de pousse réalisée dépasse la part de pousse de référence à la même période, sauf sur le pourtour méditerranéen. La pousse d'été (réalisée entre le 20 juin et le 20 septembre), près de 2 fois supérieure à la pousse d'été de référence, y contribue majoritairement.***

### Sommaire

<b>Situation du mois</b>	page 2
Des conditions climatiques nettement favorables à la production sur la majeure partie du pays	
<b>Bilan de la campagne</b>	page 3
Une production estivale importante	

**Sources et définitions** page 4

**Pour en savoir plus** page 4

## Situation du mois

**Les faits marquants** : des conditions climatiques nettement favorables à la production sur la majeure partie du pays

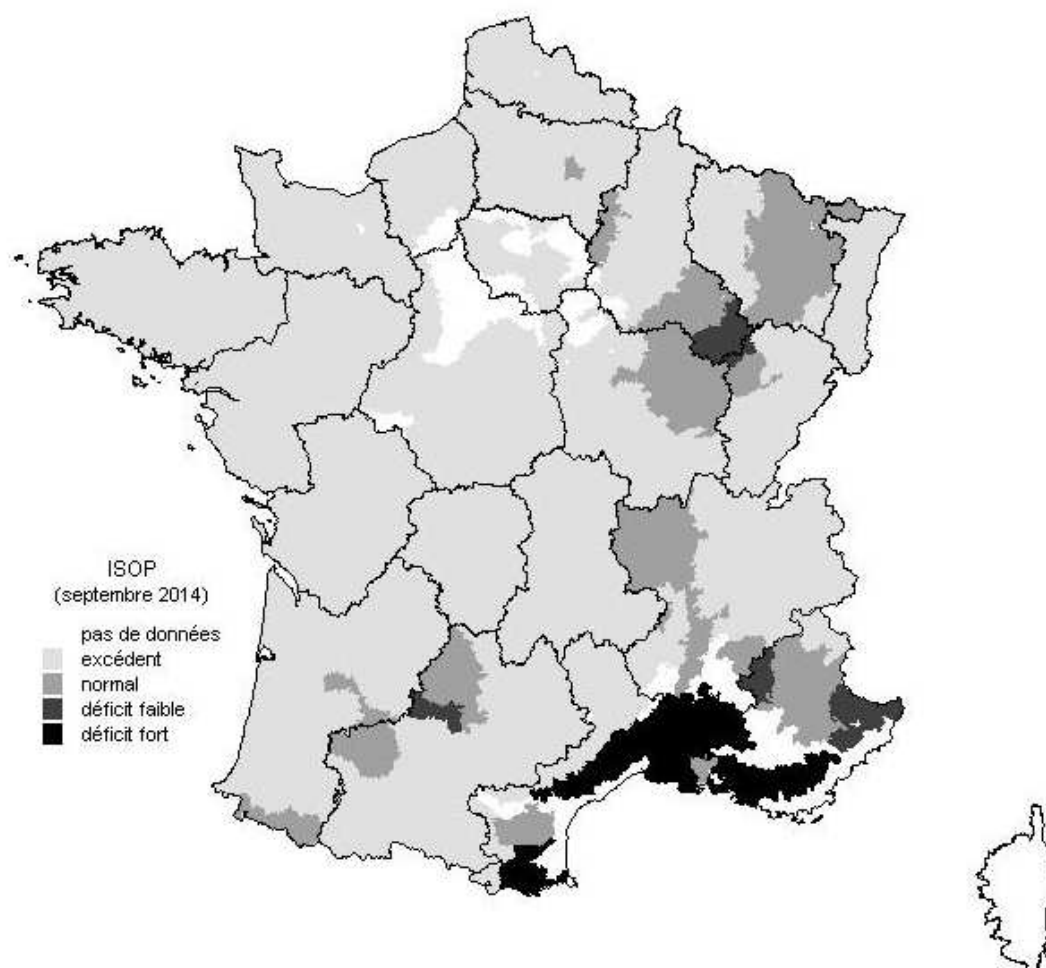
Au 20 septembre, la production cumulée des prairies permanentes est estimée à 128 % de la production de référence à la même période. Elle augmente de 9 points par rapport au mois précédent alors que l'indice de production était déjà élevé. Le taux d'humidité des sols, supérieur à la référence grâce à des pluies estivales régulières conjuguées à des températures parti-

culièrement clémentes, a permis un niveau de production bien supérieur à la normale au cours des dernières semaines. Plus de 80 % des régions fourragères ont un indice ISOP excédentaire. Seul le pourtour méditerranéen présente une production cumulée déficitaire au 20 septembre.

### Les indicateurs

#### Indicateur de rendement des prairies permanentes au 20 septembre 2014

(Source : Agreste – ISOP – Météo-France – INRA)



L'indicateur de rendement d'ISOP, à une date donnée, est égal au rapport entre le rendement cumulé à cette date depuis le début de l'année et le rendement cumulé moyen à la même date calculé sur la période de référence 1982-2009. Ce rapport est inférieur à 75% pour un déficit important, compris entre 75 et 90% pour un déficit faible, compris entre 90 et 110% pour une situation normale et supérieur à 110% pour un excédent

# Bilan de la campagne

## Les faits marquants : une production estivale importante

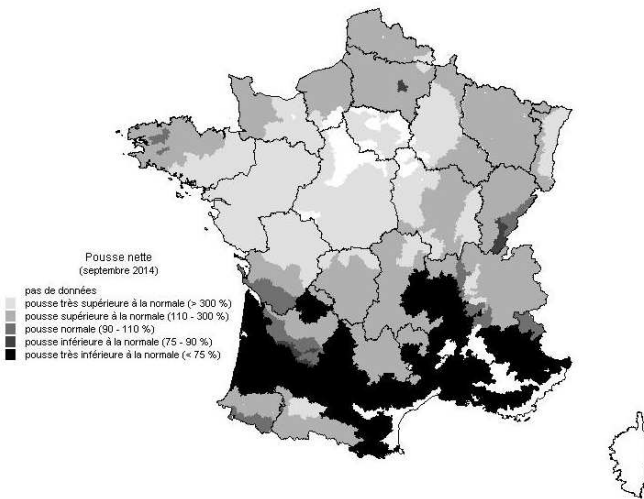
La part de la pousse en septembre au regard de la pousse annuelle de référence est de 116 %, nettement supérieure à celle de référence à la même période (90 %). Sur le quart Nord-Ouest, la part de pousse dépasse les 120 % de la pousse annuelle de référence, la région Centre excédant même les 140 %. Dans l'Est, un rattrapage de production s'est globalement produit au cours des dernières semaines, la part de la pousse étant supérieure à celle de référence sauf en Provence-Alpes-Côte d'Azur. La pousse mensuelle, réalisée entre le 20 août et le 20 septembre, est également très supérieure à la pousse

mensuelle de référence. Un tiers des régions fourragères présente une pousse mensuelle au moins 3 fois supérieure à celle de référence, notamment dans les régions Ile de France, Centre et Pays de la Loire. Ces deux derniers mois contribuent fortement au niveau élevée de la production d'été (pousse réalisée entre le 20 juin et le 20 septembre), 1,8 fois supérieure au niveau de référence. Les conditions plus sèches et plus fraîches de ces derniers jours pourraient relativiser les résultats d'une campagne 2014 qui s'annonce jusqu'à présent excédentaire.

## Les indicateurs

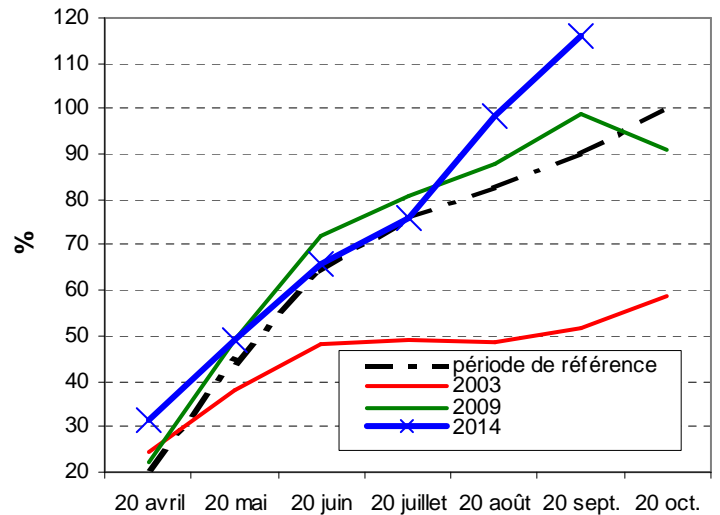
### Pousse nette en septembre par rapport à la pousse nette de référence en septembre

(Source : Agreste – ISOP – Météo-France – INRA)



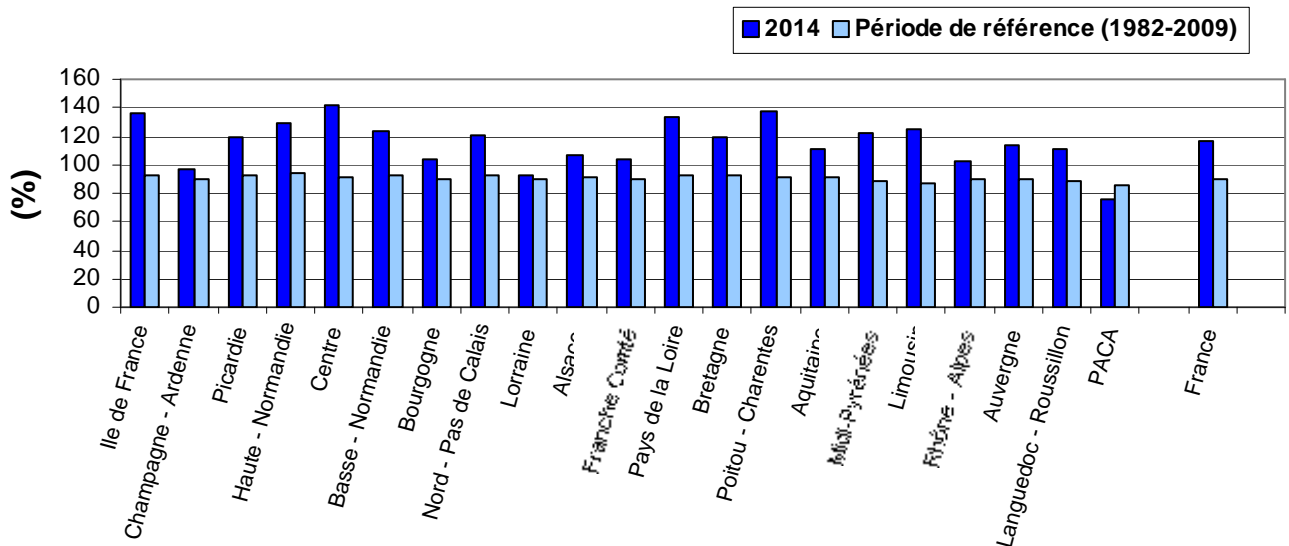
### Evolution des taux de réalisation de la pousse des prairies permanentes

(Source : Agreste – ISOP – Météo-France – INRA)



## Mises en perspective

### Part de la pousse cumulée en septembre en pourcentage de la pousse annuelle de référence



## Sources et définitions

Le système ISOP - Informations et Suivi Objectif des Prairies - fournit des estimations de rendement des prairies temporaires et permanentes productives à l'échelle de la région fourragère à partir d'un modèle de simulation (STICS-Prairies). Il est opérationnel sur la France métropolitaine, hors pourtour méditerranéen et petite couronne parisienne. Le système ISOP calcule les quantités de matière sèche cumulée par hectare au pas de temps journalier sur 228 régions fourragères au total. Les simulations sont effectuées lorsque un type de prairies donné – permanentes ou temporaires - couvre plus de 7 000 hectares par région fourragère et 2000 ha pour les départements du pourtour méditerranéen. Les prairies productives situées au dessus de 1000 mètres peuvent parfois être moins bien représentées à l'échelle des régions fourragères. Le système ne simule pas l'état des sols, ni les inondations, quelles que soient leur durée et leurs causes. Ainsi, la production estimée, en fonction des conditions pédo-climatiques locales, n'est pas forcément exploitable en totalité. Les résultats de simulation sont extraits au 20 de chaque mois par région fourragère, entre mars et octobre, sous forme d'un rapport à la normale correspondant à la moyenne calculée sur la période 1982-2009.

A partir de 2007, une nouvelle version d'ISOP a été développée. Elle intègre de nouvelles données météorologiques permettant de prendre en compte des événements climatiques plus localisés. En 2010, les simulations ont été étendues aux départements du pourtour méditerranéen. Les rendements de référence sont à présent calculés sur une période de 29 années de 1982 à 2009 (1982 à 2006 dans l'ancienne version).

**ISOP est le fruit d'une étroite collaboration entre Météo-France, l'INRA et le SSP.**

## Pour en savoir plus

- Les publications AGRESTE :

« Informations et Suivi Objectif des Prairies – guide d'utilisation », Chiffres et Données Agriculture n°134, mars 2001.

« Les prairies en 1998 », Chiffres et Données Agriculture n°128, décembre 2000.

- Des données complémentaires au thème de cette Infos Rapides sont présentes dans l'espace « Données en ligne » du site Internet de la statistique agricole :

[www.agreste.agriculture.gouv.fr](http://www.agreste.agriculture.gouv.fr)

On y trouve notamment :

- les données historiques (jusqu'à N-1) concernant la production et les surfaces des prairies dans la rubrique « Statistique Agricole Annuelle ».

- pour l'année N, les données sur les grandes cultures, y compris le maïs fourrage, dans la rubrique « conjoncture agricole » sous le thème « Grandes cultures et fourrages ».



## Agreste : la statistique agricole

**Ministère de l'Agriculture, de l'Agroalimentaire et de la Forêt**  
**Secrétariat Général**

**SERVICE DE LA STATISTIQUE ET DE LA PROSPECTIVE**  
12 rue Henri Rol-Tanguy - TSA 70007 - 93555 MONTREUIL SOUS BOIS Cedex  
Tél : 01.49.55.85.85 – site Internet : [www.agreste.agriculture.gouv.fr](http://www.agreste.agriculture.gouv.fr)

Directrice de la publication : Béatrice Sédillot  
Rédacteur : Laurence Grassart  
Composition : SSP  
Dépôt légal : à parution

© Agreste 2014

**Cette publication est disponible à parution sur le site Internet de la statistique agricole**  
<http://www.agreste.agriculture.gouv.fr> (dans la rubrique Conjoncture)