



MINISTÈRE
DE L'AGRICULTURE
DE L'AGROALIMENTAIRE
ET DE LA FORÊT

Agreste Conjoncture

Animaux de boucherie



Novembre 2013
Porcins — n° 10/11

Infos rapides

En octobre 2013, le prix du porc décroche fortement

En octobre 2013, les abattages de porcins continuent de se rétracter avec une baisse de 2% en têtes par rapport à octobre 2012, en lien avec la baisse du cheptel. Au cours de ce même mois, le prix du porc charcutier se réduit fortement pour atteindre 1,63 €/kg, inférieur de 10% au prix de septembre 2013 et de 6% en glissement annuel.

En septembre, la production porcine recule de 3,2% par rapport à septembre 2012. La consommation baisse de près de 8% dans le même temps en lien avec la forte progression des exportations de viande porcine : +14% en glissement annuel.

Sommaire

Les porcins

La production porcine est en baisse depuis le début de l'année

page 2

Sources et définitions

page 5

Pour en savoir plus

page 5

Les porcins

Les faits marquants : la production porcine est en baisse depuis le début de l'année

En octobre 2013, les abattages de porcins poursuivent leur recul par rapport à 2012 : - 2% en têtes et - 1,6% en poids. Au cours des dix premiers mois, la baisse est de 1,7% en têtes et 1,1% en poids.

En octobre, le prix moyen du porc charcutier classe E se réduit fortement par rapport à septembre (- 10% à 1,63 €/kg). Il est inférieur de plus de 6% par rapport à octobre 2012, mais reste supérieur de 13% par rapport à la moyenne 2008-2012.

La production porcine se rétracte de 3,2% au mois de septembre, par rapport à 2012. Au cours des neuf premiers mois de 2013, elle est en recul de 1,2% par rapport à la même période en 2012, en lien avec la baisse du cheptel porcin et des abattages.

Au mois de septembre, l'indice IPAMPA de l'aliment pour porcins est en baisse, pour le 9^{ème} mois consécutif. Il est inférieur de 9% à septembre 2012. Il reste toutefois supérieur de 10% à la

moyenne 2008-2012.

En septembre 2013, les exportations de viande porcine progressent (+14%, soit près de 7 000 téc de plus) par rapport à septembre 2012. L'augmentation concerne l'Union européenne et les pays tiers à parts quasiment égales. En Europe, les plus fortes progressions sont pour l'Italie (+ 2 100 téc) et le Royaume-Uni (+ 900 téc). Pour les pays tiers, c'est la Russie qui augmente le plus ses achats depuis la France (+ 2 300 téc).

Les importations de viande porcine sont en légère baisse en septembre (- 1,2%, soit 600 téc de moins). Les achats français sont en baisse depuis l'Italie, les Pays-Bas et le Danemark, mais augmentent depuis l'Espagne

En septembre 2013, la consommation apparente de viande porcine (y compris graisse de porc) recule de près de 8% par rapport à septembre 2012, en lien avec la forte augmentation des exportations de viande porcine et la faible progression des importations. Depuis le début de l'année, elle reste stable.

Les indicateurs

La production de porcins recule en septembre 2013, du fait de la baisse des abattages

		septembre 2013			Cumul de janvier à septembre 2013		
		sept. 2012	sept. 2013	Evol. sept. 2013 / sept. 2012	Cumul janv. à sept. 2012	Cumul janv. à sept. 2013	Evol. cumul janv. à sept. 2013 / 2012
Porcins en nombre de têtes							
(1)	Abattages (CVJA)	1 986 105	1 916 950	-3,5%	18 095 006	17 788 120	-1,7%
(2)	Importations d'animaux vivants	21 061	14 163	-32,8%	182 996	113 478	-38,0%
(3)	Exportations d'animaux vivants	42 592	40 439	-5,1%	446 373	465 203	4,2%
(4)=(1) -(2)+(3)	Production indigène contrôlée d'animaux (CVJA)	2 007 636	1 943 226	-3,2%	18 358 383	18 139 845	-1,2%
Viande porcine y c. graisse de porc en téc							
(5)	Abattages (CVJA)	159 988	155 301	-2,9%	1 464 957	1 449 822	-1,0%
(6)	Importations de viande porcine	49 442	48 850	-1,2%	446 484	458 503	2,7%
(7)	Exportations de viande porcine	50 403	57 276	13,6%	491 562	486 014	-1,1%
(8)	Variation de stocks privés ou publics d'intervention	0	0		0	0	
(9)=(5) +(6)-(7) -(8)	Consommation indigène contrôlée (CVJA)	159 027	146 875	-7,6%	1 419 880	1 422 311	0,2%

Source: Agreste, DGDDI (Douanes)

Les abattages de porcins poursuivent leur baisse en octobre 2013

	Abattages CVJA en nombre de têtes					
	octobre 2013			Cumul de janvier à octobre 2013		
	oct. 2012	oct. 2013	Evol. oct. 2013 / oct. 2012	Cumul janv. à oct. 2012	Cumul janv. à oct. 2013	Evol. cumul janv. à oct. 2013 / 2012
Porcs charcutiers	1 979 377	1 945 133	-1,7%	19 574 211	19 310 598	-1,3%
Coches et verrats	34 879	31 644	-9,3%	320 616	299 607	-6,6%
Porcelets	19 740	15 741	-20,3%	234 174	170 431	-27,2%
TOTAL porcins	2 033 995	1 992 517	-2,0%	20 129 001	19 780 637	-1,7%

Source: Agreste

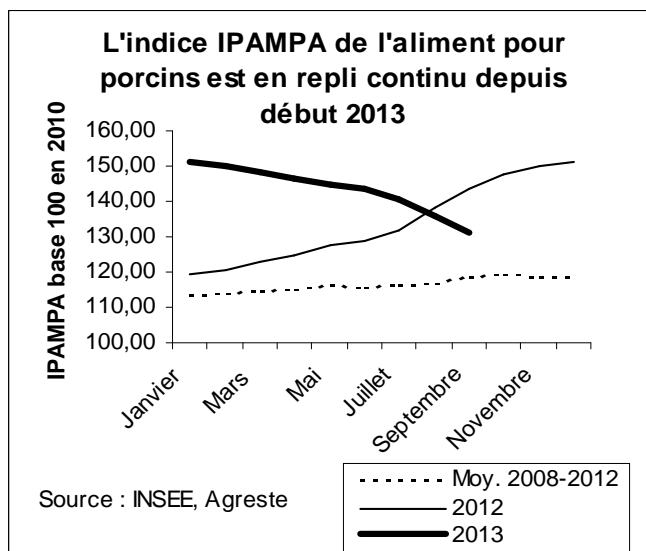
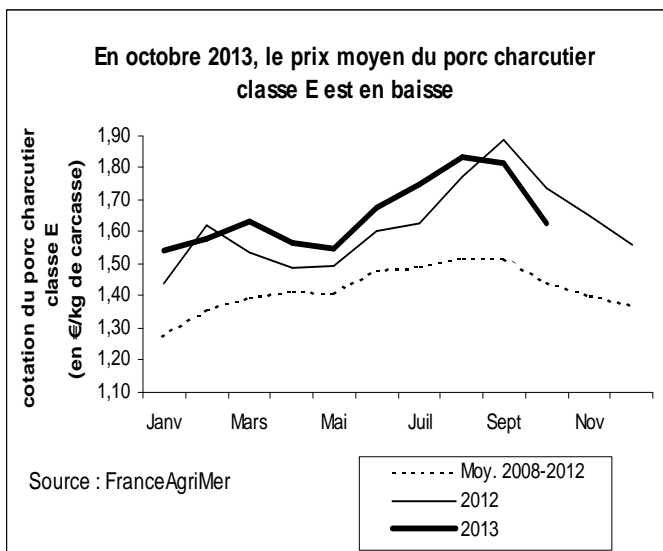
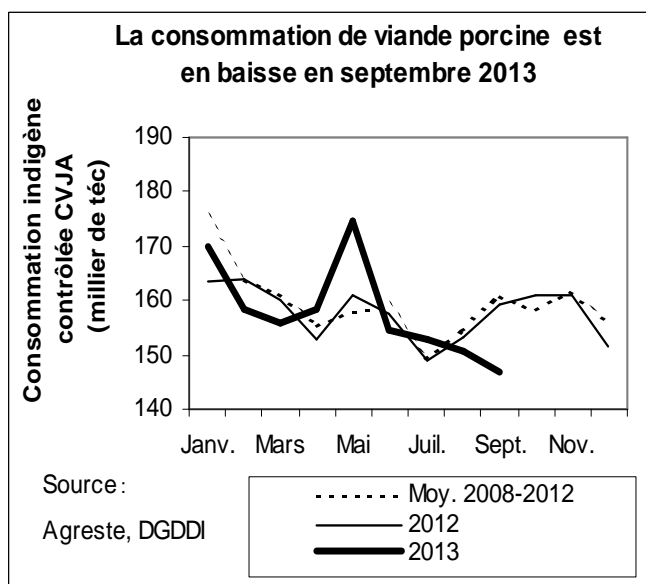
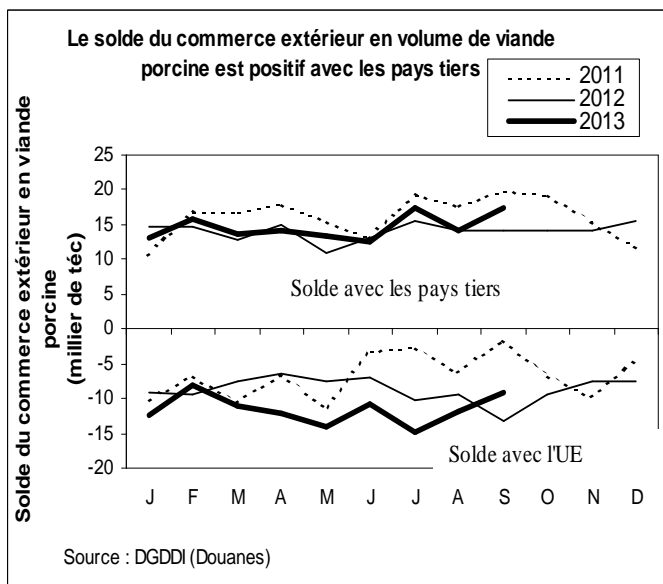
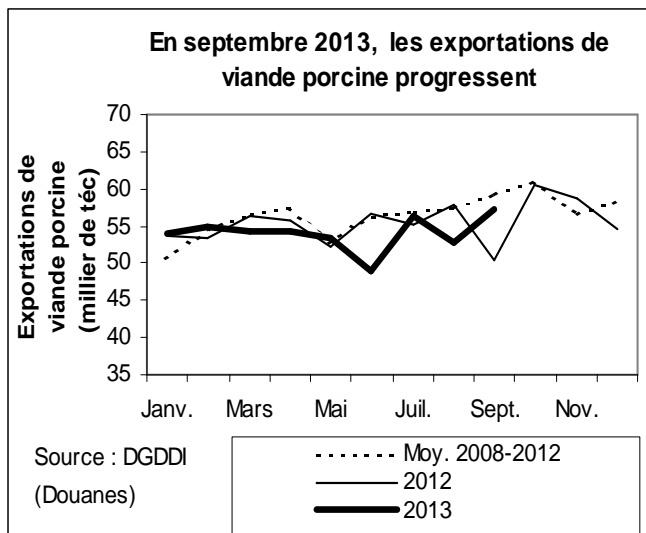
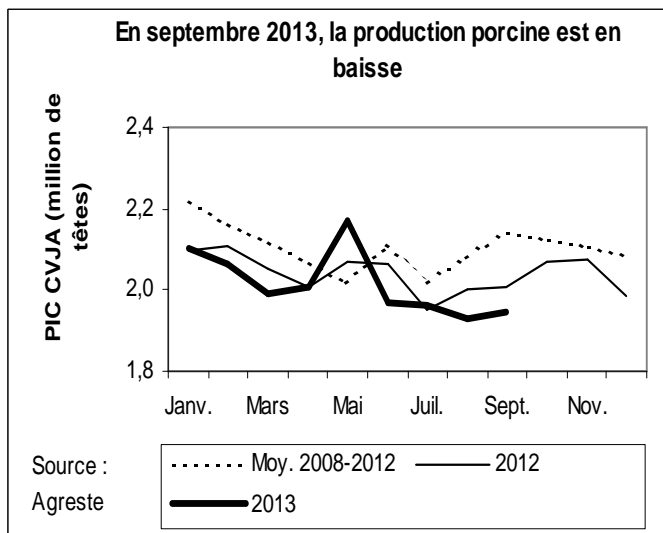
	Abattages CVJA en tés					
	octobre 2013			Cumul de janvier à octobre 2013		
	oct. 2012	oct. 2013	Evol. oct. 2013 / oct. 2012	Cumul janv. à oct. 2012	Cumul janv. à oct. 2013	Evol. cumul janv. à oct. 2013 / 2012
Porcs charcutiers	160 298	158 000	-1,4%	1 581 601	1 567 348	-0,9%
Coches et verrats	4 966	4 622	-6,9%	45 734	42 962	-6,1%
Porcelets	246	203	-17,5%	3 132	2 339	-25,3%
TOTAL porcins	165 510	162 825	-1,6%	1 630 466	1 612 649	-1,1%

Source: Agreste

	Poids moyen à l'abattage (kg) (carcasse sans tête et sans pattes)					
	octobre 2013			Moyenne de janvier à octobre 2013		
	oct. 2012	oct. 2013	Evol. oct. 2013 / oct. 2012	Moyenne janv. à oct. 2012	Moyenne janv. à oct. 2013	Evol. moy. Janv. à oct. 2013 / 2012
Porcs charcutiers	81,0	81,2	0,3%	80,8	81,1	0,4%

Source: Agreste

Mises en perspectives



Sources et définitions

Abattages contrôlés des animaux de boucherie - résultats bruts

Nombre (tête) et poids (tonne) des gros animaux de boucherie abattus dans les abattoirs publics ou industriels et dans les tueries particulières, contrôlés par les services vétérinaires.

Abattages contrôlés des animaux de boucherie – résultats CVJA

Les résultats des abattages bruts sont corrigés en appliquant des coefficients de variation journalière d'abattage (CVJA) afin de tenir compte du niveau d'activité des abattoirs qui diffèrent selon les jours de la semaine et la présence ou non de jours fériés dans le mois, le mois précédent ou le mois suivant.

Production indigène contrôlée (PIC)

La production française CVJA correspond aux abattages contrôlés CVJA auxquels on rajoute le solde de commerce extérieur (exportation – importation) d'animaux vivants (hors reproducteurs).

Consommation indigène contrôlée (CIC)

Les quantités de viande consommée en France (exprimées en tonne-équivalent carcasse (téc)) pour un mois donné correspondent aux abattages contrôlés auxquels sont ajoutées les importations de viande et retranchées les exportations de viande et, le cas échéant, les variations de stocks à l'intervention.

$CIC\ CVJA = Abattages\ contrôlés\ CVJA + (Importations - Exportations)\ de\ viandes - (Stocks\ fin - Stocks\ début)\ à\ l'intervention.$

Indice Ipampa

L'indice des prix d'achat des moyens de production agricole (Ipampa) permet de suivre l'évolution des prix des biens et services utilisés par les exploitants dans leur activité agricole. Son calcul est réalisé conjointement par le SSP et l'Insee. Il est alimenté par l'enquête sur l'observation des consommations intermédiaires nécessaires aux exploitations agricoles (EPCIA), réalisée par les services régionaux du SSP auprès des organismes vendeurs. L'indice actuel est en base 100 en 2010.

Tonne équivalent carcasse (téc)

Il s'agit d'une unité employée pour pouvoir agréger des données en poids concernant des animaux vivants et des viandes sous toutes leurs présentations : carcasses, morceaux désossés ou non, viandes séchées, etc. On applique au poids brut un coefficient propre à chaque forme du produit.

Pour en savoir plus

Les InfoRapides Moyens de production publiées sur le site Internet de la statistique agricole pour des commentaires plus précis de l'évolution de l'indice Ipampa Aliments du bétail .

Toutes les séries conjoncturelles publiées sur les animaux de boucherie sont présentes dans l'espace « Données en ligne » du site Internet de la statistique agricole :

<http://www.agreste.agriculture.gouv.fr>

Agreste : la statistique agricole



Ministère de l'Agriculture, de l'Agroalimentaire et de Forêt

Secrétariat Général

SERVICE DE LA STATISTIQUE ET DE LA PROSPECTIVE

12 rue Henri Rol-Tanguy - TSA 70007 - 93555 MONTREUIL SOUS BOIS Cedex
Tél : 01.49.55.85.85 – site Internet : www.agreste.agriculture.gouv.fr

Directrice de la publication : Béatrice Sédillot
Rédacteur : Christian Pendariès
Composition : SSP Beauvais

Dépôt légal : à parution

© Agreste 2013

Cette publication est disponible à parution sur le site Internet de la statistique agricole
<http://www.agreste.agriculture.gouv.fr> (dans la rubrique Conjoncture)