



décembre 2011 — n°11/11

Infos rapides

En octobre 2011, hausse des productions bovine et ovine

En novembre 2011, les prix des bovins sont toujours élevés et supérieurs à ceux de 2010. La baisse des abattages de bovins mâles s'explique en partie par la forte demande extérieure en bovins finis. La production bovine française est supérieure de 5% à celle d'octobre 2010 et la consommation de viande bovine est quasiment au niveau de celle de 2010.

En octobre 2011, les importations de viande ovine continuent à baisser. Avec la proximité de la fête de l'Aïd el Kébir, la production ovine est supérieure de près de 8% à celle d'octobre 2010. En novembre 2011, les cours moyen des agneaux et des brebis de réforme continuent leur progression et sont supérieurs à ceux de 2010. Les abattages d'agneaux sont inférieurs de près de 2% à ceux de novembre 2010

En novembre 2011, les abattages de porcs ont augmenté de 4,2 % en têtes en raison d'un volume d'abattage particulièrement faible en novembre 2010. De janvier à novembre 2011, la production porcine a reculé de 1,3 % par rapport à la même période en 2010 et la consommation de 2,5 %. Sur les dix premiers mois de l'année 2011, les exportations d'animaux vivants diminuent tandis que celles de viande porcine augmentent.

Avertissement : Le seuil de déclaration obligatoire en douanes a été relevé à compter du 01 janvier 2011 ce qui peut expliquer en partie les variations des flux d'échanges.

Sommaire

Les bovins	page 2
En octobre 2011, hausse de 5% de la production bovine	
Les ovins	page 5
En octobre 2011, la production ovine supérieure à celle d'octobre 2010	
Les porcins	page 7
Production porcine et consommation de viande porcine diminuent	

Sources et définitions page 9

Pour en savoir plus page 9

Les bovins

Les faits marquants : En octobre 2011, hausse de 5% de la production bovine

En novembre 2011, tirés par la demande extérieure, les prix moyens des jeunes bovins sont toujours nettement supérieurs à ceux de novembre 2010. Ils s'établissent à 3,78 €/kg carcasse soit supérieur de 48cts/kg au niveau de 2010. Malgré un léger tassement en fin de mois, les prix des gros bovins sont supérieurs de 20cts/kg vif à 2010 pour s'établir en moyenne à 1,82 €/kg vif.

Avec près de 69 000 têtes, les abattages de jeunes bovins sont inférieurs de près de 10% aux abattages de novembre 2010. La baisse en tonnage est plus importante traduisant ainsi un allègement des carcasses des animaux abattus.

Les abattages de vaches restent élevés. Avec près de 187 000 animaux abattus, ils sont supérieurs de 15% aux abattages de novembre 2010. En tonnage, la hausse n'atteint que 13,8%. Le poids moyen des vaches abattues s'établit à 345 kg par carcasse contre 350 kg en moyenne, en novembre 2010, traduisant ainsi une part plus importante de vaches laitières.

En octobre 2011, les échanges de bovins vivants sont toujours dynamiques. Les exportations de bovins mâles finis ont été multipliées par trois. Elles atteignent 22 000 têtes dont près de 18 000 têtes exportées vers les pays tiers avec la Turquie comme principale destination. Ce développement de l'export, associé à une baisse de dis-

ponibilité d'animaux dans les élevages explique la baisse des abattages de mâles en novembre.

Avec 22 000 téc, les exportations de viande bovine sont inférieures de 2 700 téc au niveau de 2010. Seules les ventes vers les pays tiers progressent (+45%), celles à destination des pays de l'UE sont à la baisse. L'UE reste néanmoins le principal client de la France avec 95% des ventes. Les importations de viande, inférieures de 5% à celles de novembre 2010, atteignent 31 400 téc.

Malgré la baisse des abattages de bovins mâles, la production bovine progresse en octobre de 5% du fait de la hausse des abattages de vaches et du développement des exportations de bovins finis. Sur le mois, la consommation de viande bovine est proche de celle d'octobre 2010.

Les cours des brouards ne sont pas touchés par la baisse saisonnière. Ils s'établissent à 2,58€ en moyenne par kg vif pour les charolais de 6 –12 mois, soit supérieurs de plus de 5% au prix moyen de 2010.

Avec près de 105 000 têtes, les exportations de brouards sont supérieures de plus de 4 000 têtes à celles de 2010. Avec 85 000 têtes, l'Italie reste le principal acheteur. Les ventes de maigres à destination d'Espagne ont progressé de 3 000 têtes pour s'établir à 15 000 têtes.

Les indicateurs

En novembre 2011, baisse des abattages de taurillons et hausse de ceux de vaches

	Abattages CVJA en nombre de têtes						Solde du commerce extérieur d'animaux finis en nombre de têtes		Production indigène contrôlée CVJA d'animaux finis
	octobre 2011	novembre 2011	Evolution octobre 2011 / 2010	Evolution novembre 2011 / 2010	Cumul janvier à novembre 2011	Evolution cumul janvier à novembre 2011 / 2010	octobre 2011	Cumul janvier à octobre 2011	octobre 2011
	(1)						(2)		(3)=(1)+(2)
Bœufs	19 626	17 365	-6,7%	-16,3%	226 039	-2,0%			
Taurillons	69 783	68 979	-9,5%	-9,5%	891 968	-0,8%			
Taureaux	6 197	7 820	3,1%	4,2%	72 291	3,6%			
Total Gros bovins mâles	95 607	94 164	-8,2%	-9,9%	1 190 298	-0,8%	21 862	113 550	117 469
Génisses	40 608	41 307	0,8%	4,7%	449 927	2,8%	2 168	24 380	42 776
Vaches	169 934	186 862	6,5%	15,3%	1 775 679	8,3%	-1 146	-6 355	168 788
TOTAL GROS BOVINS	306 149	322 333	0,7%	5,4%	3 415 905	4,3%	22 884	131 575	329 033
Veaux de boucherie	124 394	119 953	-3,8%	-3,3%	1 321 368	-1,9%	-692	-3 921	123 702
TOTAL BOVINS	430 543	442 286	-0,7%	2,9%	4 737 273	2,5%	22 192	127 654	452 735

Source : Agreste

En octobre 2011, hausse de 5% de la production de bovins finis

	Production indigène contrôlée CVJA d'animaux finis				Solde du commerce extérieur d'animaux d'élevage (hors reproducteurs)		Production indigène contrôlée totale CVJA			
	octobre 2011	Evolution octobre 2011 / 2010	Cumul janvier à octobre 2011	Evolution cumul janvier à octobre 2011 / 2010	octobre 2011	Cumul janvier à octobre 2011	octobre 2011	Evolution octobre 2011 / 2010	Cumul janvier à octobre 2011	Evolution cumul janvier à octobre 2011 / 2010
	(3)				(4)		(5)=(3)+(4)			
en nombre de têtes	(3)				(4)		(5)=(3)+(4)			
Gros bovins mâles	117 469	5,8%	1 209 685	2,6%	57 802	491 010	175 026	3,9%	1 700 531	2,3%
Génisses	42 776	-0,7%	433 000	4,0%	13 388	115 499	56 157	0,1%	548 491	4,9%
Vaches	168 788	6,1%	1 582 462	7,2%	18	1 150	168 515	5,7%	1 583 434	7,1%
TOTAL GROS BOVINS	329 033	5,1%	3 225 147	5,0%	71 208	607 659	399 697	4,1%	3 832 456	4,6%
Veaux (maigres et boucherie)	123 702	-3,4%	1 197 494	-0,9%	16 125	63 117	139 695	-5,1%	1 260 489	2,9%
Broutards légers					33 660	317 444	33 660	12,5%	317 444	21,3%
VEAUX ET BROUTARDS	123 702	-3,4%	1 197 494	-0,9%	49 785	380 561	173 355	-2,1%	1 577 933	6,1%
TOTAL BOVINS	452 735	2,6%	4 422 641	3,4%	120 993	988 220	573 052	2,1%	5 410 389	5,0%
Ensemble des broutards(*)					104 850	923 953				

Source: Agreste, Douanes

(*) L'ensemble des broutards regroupe les broutards légers (moins de 300 kg) et les broutards lourds classés en génisses et gros bovins mâles

En octobre 2011, stabilité de la consommation de viande de gros bovins

	Abattages CVJA en téc						Solde du commerce extérieur de viandes en téc		Consommation indigène contrôlée (CVJA) de viandes en téc			
	octobre 2011	novembre 2011	Evolution octobre 2011 / 2010	Evolution novembre 2011 / 2010	Cumul janvier à novembre 2011	Evolution cumul janvier à novembre 2011 / 2010	octobre 2011	Cumul janvier à octobre 2011	octobre 2011	Evolution octobre 2011 / 2010	Cumul janvier à octobre 2011	Evolution cumul janvier à octobre 2011 / 2010
	(6)						(7)		(8)=(6) - (7)			
<i>Boeufs</i>	7 550	6 677	-6,6%	-15,4%	87 490	-2,1%						
<i>Taurillons</i>	27 035	26 644	-10,7%	-10,9%	346 960	-1,0%						
<i>Taureaux</i>	2 848	3 503	4,6%	8,3%	33 428	6,0%						
Total Gros bovins mâles	37 433	36 824	-8,9%	-10,2%	467 879	-0,7%						
Génisses	14 424	14 552	0,7%	4,1%	160 015	3,6%						
Vaches	59 038	64 546	5,4%	13,8%	628 740	8,2%						
TOTAL GROS BOVINS (a)	110 895	115 922	-0,5%	3,8%	1 256 634	4,1%	-6 595	-9 760	117 281	0,5%	1 150 311	-1,9%
Veaux (b)	16 908	16 195	-3,4%	-2,6%	177 989	-1,8%	-2 760	-30 485	19 650	-4,7%	192 262	-1,8%
TOTAL BOVINS	127 803	132 117	-0,9%	2,9%	1 434 623	3,4%	-9 355	-40 245	136 931	-0,3%	1 342 574	-1,8%

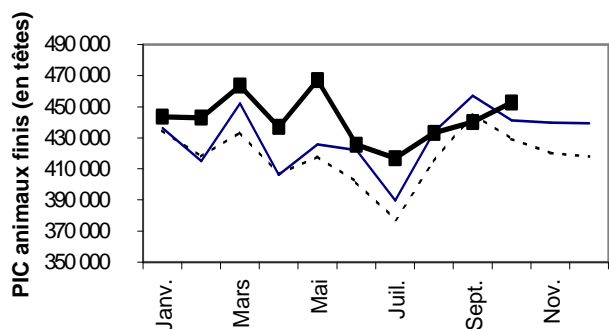
Source : Agreste, Douanes

(a) Viande autre que veau : y compris onglet et hampe

(b) La consommation indigène contrôlée de viande de veau est estimée comme la somme des abattages de veaux et des importations de viande de veau des Pays-Bas.

Mises en perspectives

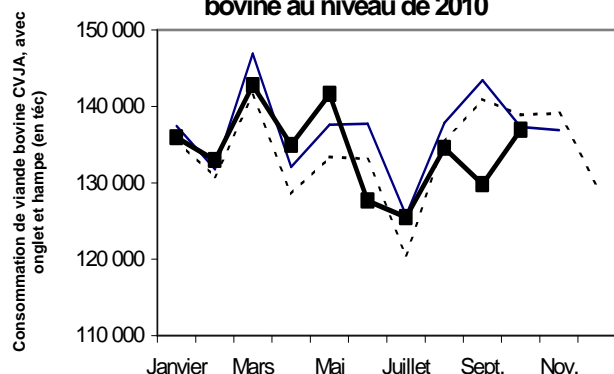
En octobre 2011, hausse de la production bovine



Source : Agreste

----- 2009 — 2010 ■ 2011

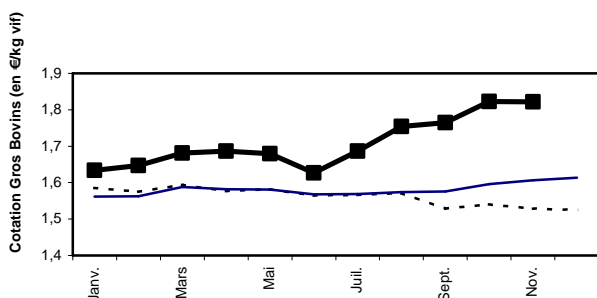
En octobre 2011, la consommation de viande bovine au niveau de 2010



Source: Agreste

----- 2009 — 2010 ■ 2011

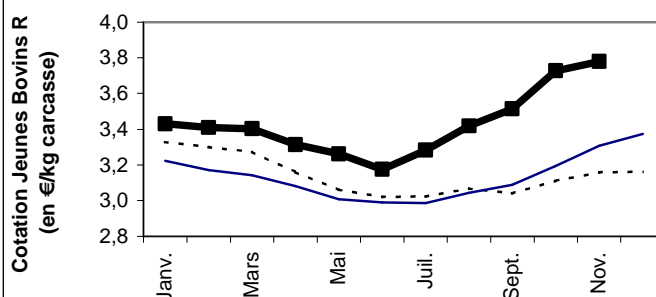
En novembre 2011, des prix des gros bovins toujours élevés



Source :
FranceAgriMer

----- 2009 — 2010 ■ 2011

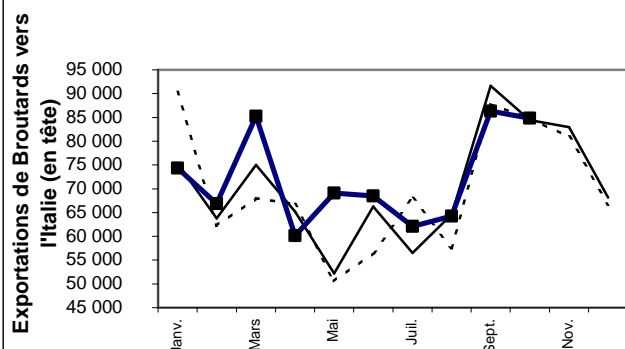
En novembre 2011, les prix des Jeunes bovins "R" toujours supérieurs à ceux de 2010



Source :
FranceAgriMer

----- 2009 — 2010 ■ 2011

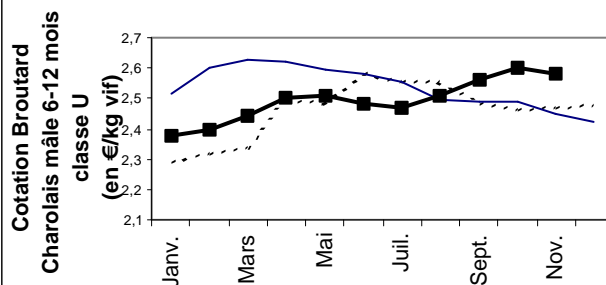
En octobre 2011, stabilité des exportations de broutards vers l'Italie



Source :
Agreste,

----- 2009 — 2010 ■ 2011

En novembre 2011, les prix des broutards supérieurs à ceux de 2010



Source :
FranceAgriMer

----- 2009 — 2010 ■ 2011

Les ovins

Les faits marquants : En octobre 2011, la production ovine supérieure à celle d'octobre 2010

En octobre 2011, la production ovine a progressé de près de 8% du fait de la hausse des abattages due à la fête musulmane de l'Aïd el Kébir du 6 novembre 2011. En parallèle à cette hausse des abattages, les exportations d'ovins vivants ont progressé de 37% (+4 600 têtes) alors que les importations ont baissé de 10% (- 3 900 têtes).

Les importations de viande ovine sont toujours à la baisse, en octobre 2011. Elles s'établissent à 8 900 téc et sont inférieures de 2% aux importations d'octobre 2010. Les importations en provenance de Nouvelle Zélande et d'Irlande sont à la baisse. Avec 5 200 téc, les importations en provenance du Royaume-Uni représentent 59% des importations totales de viande ovine.

En octobre 2011, la hausse des abattages arrivent à compenser la baisse des importations de viande. Sur le mois, la consommation de viande ovine est quasiment égale à celle d'octobre 2010. Depuis le début de l'année 2011, avec 159 400 téc, la consommation de viande ovine est nettement inférieure à celle de 2010. Elle est inférieure de 3 % à la consommation de viande ovine de 2010.

En novembre 2011, le cours moyen de l'agneau reste élevé, même après la célébration de la fête musulmane de l'Aïd el Kébir. Avec un cours moyen de 6,28€/kg carcasse, il est supérieur de 8% au cours de novembre 2010. Le prix moyen de la brebis de réforme est également élevé et supérieur à celui de 2010.

En novembre 2011, les abattages d'agneaux sont inférieurs de 2% à ceux de novembre 2010. Ils ont concerné près de 304 000 têtes. Cette baisse peut s'expliquer par la date de l'Aïd el Kébir le 6 novembre en 2011, alors qu'en 2010, elle était positionnée au milieu du mois de novembre. Avec 47 000 animaux, les abattages de brebis de réforme sont supérieurs de près de 4% à 2010. Les poids moyens des carcasses d'agneaux sont inférieurs de 1% alors que ceux des brebis de réforme sont plus élevés.

En novembre 2011, les abattages d'agneaux sont inférieurs de 2% à ceux de novembre 2010. Ils ont concerné près de 304 000 têtes. Cette baisse peut s'expliquer par la date de l'Aïd el Kébir le 6 novembre en 2011, alors qu'en 2010, elle était positionnée au milieu du mois de novembre. Avec 47 000 animaux, les abattages de brebis de réforme sont supérieurs de près de 4% à 2010. Les poids moyens des carcasses d'agneaux sont inférieurs de 1% alors que ceux des brebis de réforme sont plus élevés.

Les indicateurs

En novembre 2011, baisse des abattages d'agneaux

	Abattages CVJA					
	octobre 2011	novembre 2011	Evolution octobre 2011 / 2010	Evolution novembre 2011 / 2010	Cumul janvier à novembre 2011	Evolution cumul janvier à novembre 2011 / 2010
En nombre de têtes						
Agneaux	258 405	303 875	5,5%	-1,8%	3 696 338	2,9%
Ovins de réforme	40 376	47 018	-5,1%	3,9%	535 014	4,5%
TOTAL OVINS	298 781	350 893	4,0%	-1,1%	4 231 352	3,1%
En téc						
Agneaux	4 698	5 578	5,5%	-2,7%	65 929	2,6%
Ovins de réforme	1 047	1 228	-2,9%	4,4%	13 842	6,0%
TOTAL OVINS	5 746	6 806	3,8%	-1,5%	79 770	3,2%

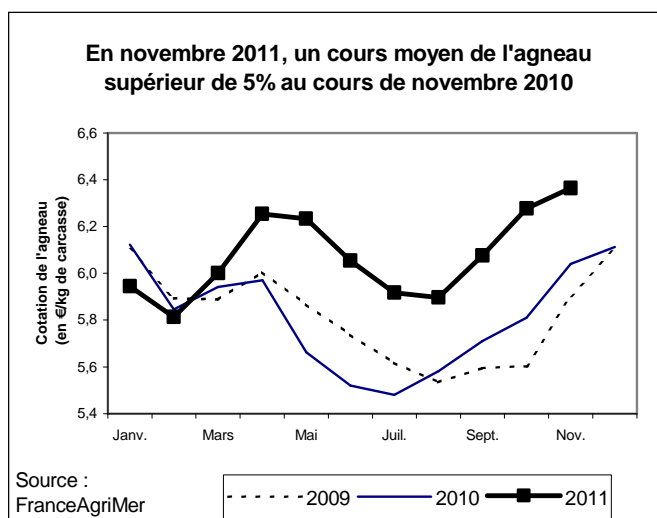
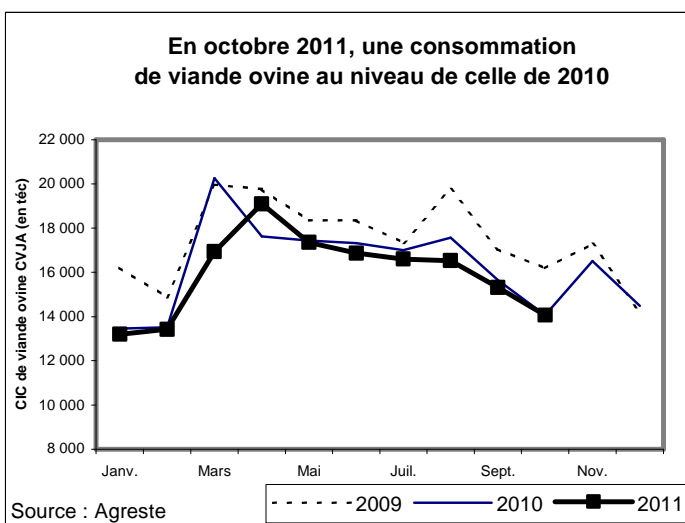
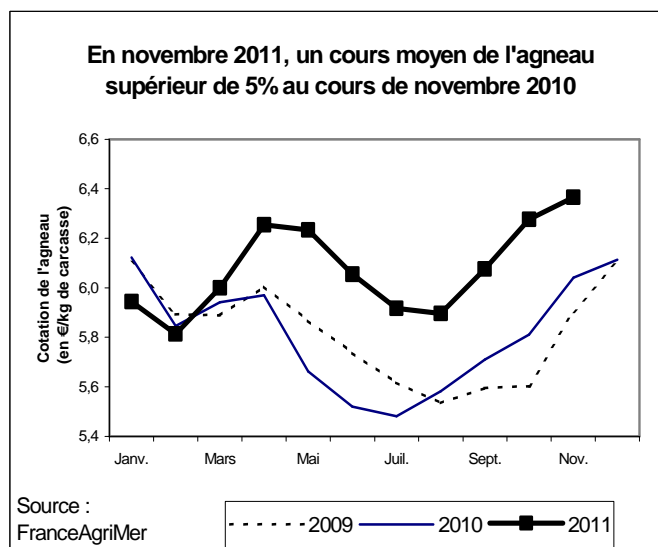
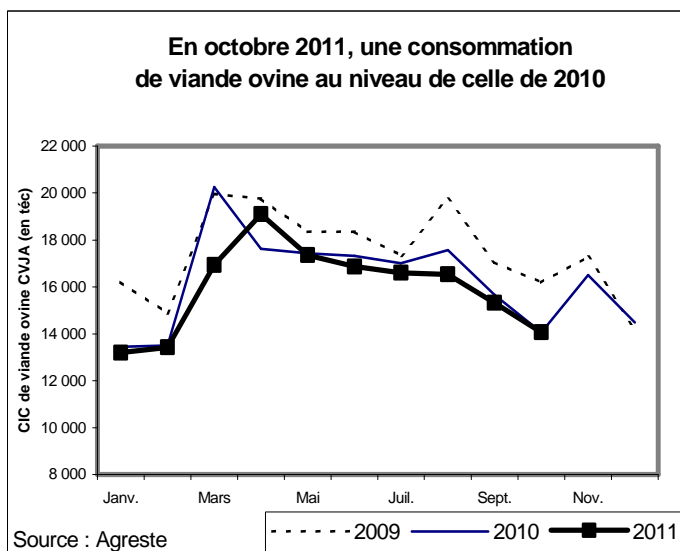
Source : Agreste

En octobre 2011, hausse de 8% de la production ovine

	octobre 2011	Evolution octobre 2011 / 2010	Cumul janvier à octobre 2011	Evolution cumul janvier à octobre 2011 / 2010
Ovins en nombre de têtes				
(1) Abattages d'ovins (CVJA)	298 781	4,0%	3 880 459	3,5%
(3) Solde du commerce extérieur d'animaux vivants	-16 995		190 321	
(4) = (1) + (3) Production indigène contrôlée d'animaux (CVJA)	281 786	7,6%	4 070 780	6,6%
Viande ovine en téc				
(2) Abattages d'ovins (CVJA)	5 746	3,8%	72 964	3,6%
(5) Solde du commerce extérieur de viande	-8 328		-86 460	
(6) = (2) - (5) Consommation indigène contrôlée (CVJA)	14 074	0,1%	159 424	-2,7%

Source : Agreste, Douanes

Mises en perspectives



Les porcins

Les faits marquants : Hausse inhabituelle du prix du porc charcutier en novembre 2011

En octobre 2011, la production porcine a diminué de 2,9 %. Cette baisse est supérieure à celle observée sur les abattages du même mois (- 1,9 % pour les porcs charcutiers). Sur les dix premiers mois de l'année, la production porcine a reculé de 1,3 % par rapport à la même période en 2010.

Les exportations d'animaux vivants diminuent à nouveau fortement en octobre 2011, avec - 36 %. La baisse sur les dix premiers mois de l'année est également conséquente : - 26 %. Parmi les principaux partenaires, l'Italie est le seul pays avec lequel les exportations sont en hausse en 2011.

Les importations françaises de viande porcine se sont réduites de 10 % de janvier à octobre 2011 par rapport à 2010.

En novembre 2011, le volume d'abattage a progressé de 4,2 % en têtes et de 4,3 % en poids. Cette forte augmentation est due principalement à un volume d'abattage particulièrement faible en novembre 2010 en raison notamment d'intempéries en fin de mois.

Sur les onze premiers mois de l'année, les abattages sont en légère baisse (- 0,1 % en tête et - 0,3 % en poids).

Les exportations de viande porcine poursuivent leur hausse en octobre avec + 2 %. Ainsi de janvier à octobre, les exportations se sont accrues de 3,4 % par rapport à 2010. Ces exportations sont tirées par la forte demande des Pays-Tiers (+ 17 % sur les 10 premiers mois de l'année) qui vient compenser le recul de la demande européenne (- 1,1 % sur les 10 premiers mois de l'année). Les importations de viande porcine ont reculé de 7,4 % en octobre mais de janvier à octobre la baisse est moindre, avec - 1,7 % par rapport à 2010.

La consommation de viande porcine (y compris grasse de porc) recule à nouveau fortement, - 5,4 %, en octobre 2011 par rapport à 2010. Sur les dix premiers mois de l'année la baisse s'élève à - 2,5 %.

En novembre 2011, le prix du porc charcutier classe E s'établit à 1,57 €, soit une évolution de + 24 % par rapport à novembre 2010. De janvier à novembre, le prix de 2011 a été de 12 % supérieur à celui de 2010.

Les indicateurs

Hausse des abattages de porcs charcutiers en novembre 2011 par rapport à 2010

	Abattages CVJA					
	octobre 2011	novembre 2011	Evolution octobre 2011 / 2010	Evolution novembre 2011 / 2010	Cumul janvier à novembre 2011	Evolution cumul janvier à novembre 2011 / 2010
En nombre de têtes						
Porcs charcutiers	1 979 399	2 070 510	-1,8%	4,5%	22 122 663	-0,1%
Coches et verrats	33 813	35 592	-0,8%	2,6%	366 626	0,1%
Porcelets	25 429	26 567	-12,3%	-13,3%	296 904	-1,3%
TOTAL porcins	2 038 641	2 132 669	-1,9%	4,2%	22 786 193	-0,1%
En tég						
Porcs charcutiers	158 649	168 048	-2,2%	4,4%	1 778 831	-0,3%
Coches et verrats	4 877	5 109	-2,3%	0,8%	52 493	-0,9%
Porcelets	300	297	-3,3%	-14,3%	3 515	-1,2%
TOTAL porcins	163 826	173 454	-2,2%	4,3%	1 834 839	-0,3%

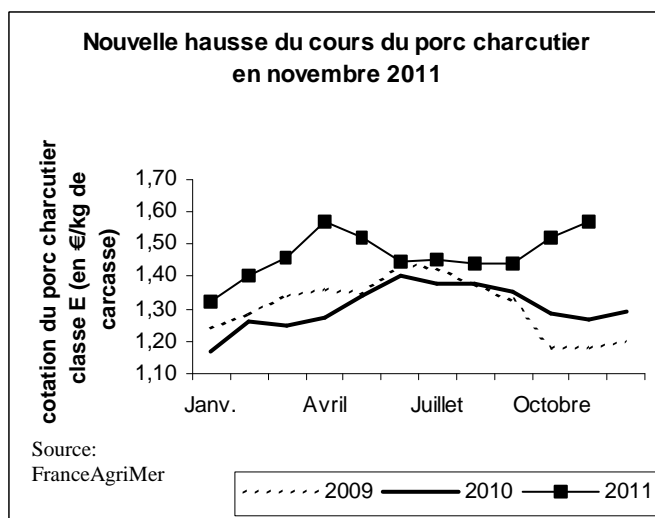
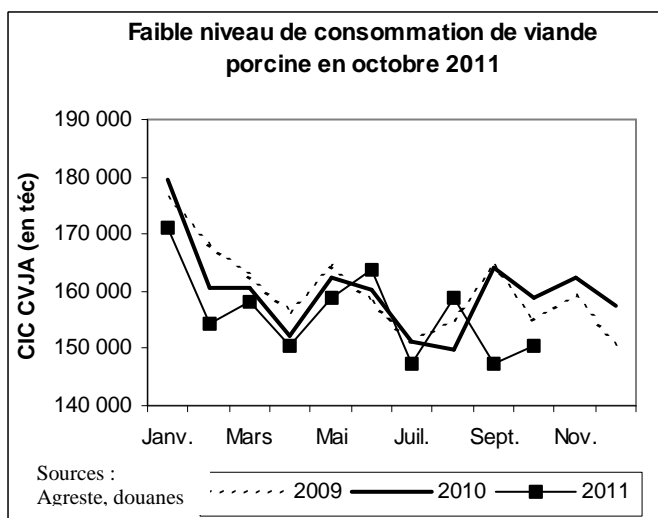
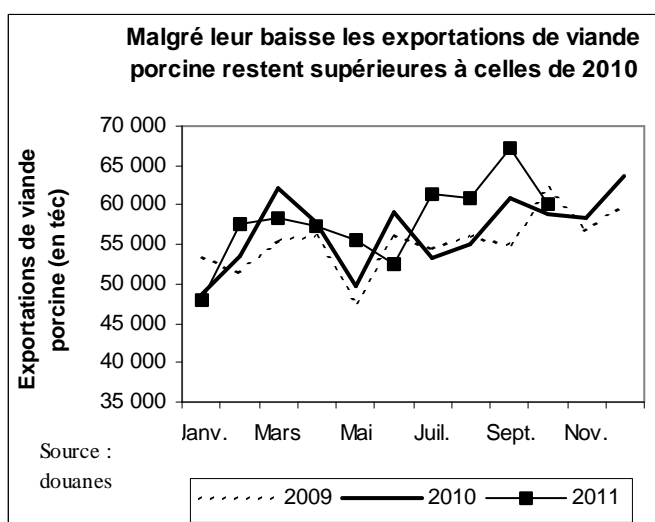
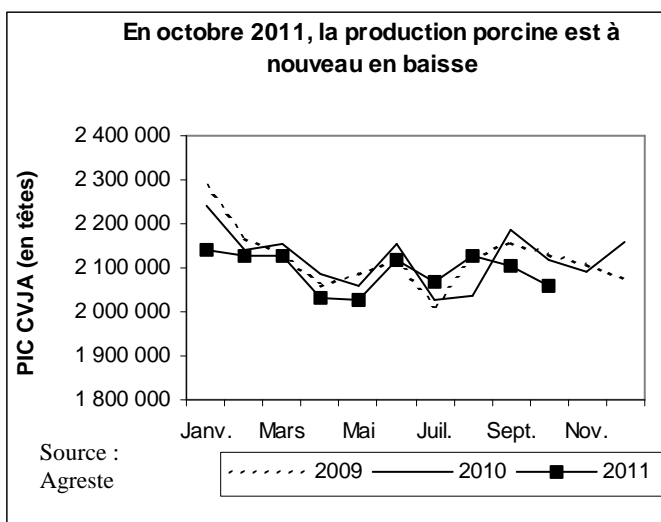
Source: Agreste

Production et consommation de viande porcine reculent en octobre 2011

	octobre 2011	Evolution octobre 2011 / 2010	Cumul janvier à octobre 2011	Evolution cumul janvier à octobre 2011 / 2010
Porcins en nombre de têtes				
(1) Abattages (CVJA)	2 038 641	-1,9%	20 653 523	-0,5%
(3) Solde du commerce extérieur d'animaux vivants	18 602		280 518	
(4) = (1) + (3) Production indigène contrôlée d'animaux (CVJA)	2 057 243	-2,9%	20 934 041	-1,3%
Viande porcine y c. graisse de porc en téc				
(2) Abattages (CVJA)	163 826	-2,2%	1 335 754	-0,7%
(5) Solde du commerce extérieur de viande	13 333		100 787	
(6) Variation de stocks privés ou publics d'intervention	0		0	
(7) = (2) - (5) - (6) Consommation indigène contrôlée (CVJA)	150 493	-5,4%	1 560 600	-2,5%

Source: Agreste, Douanes

Mises en perspectives



Sources et définitions

Abattages contrôlés des animaux de boucherie - résultats bruts

Nombre (tête) et poids (tonne) des gros animaux de boucherie abattus dans les abattoirs publics ou industriels et dans les tueries particulières, contrôlés par les services vétérinaires.

Abattages contrôlés des animaux de boucherie – résultats CVJA

Les résultats des abattages bruts sont corrigés en appliquant des coefficients de variation journalière d'abattage (CVJA) afin de tenir compte du niveau d'activité des abattoirs qui diffèrent selon les jours de la semaine et la présence ou non de jours fériés dans le mois, le mois précédent ou le mois suivant.

Production indigène contrôlée (PIC)

La production française CVJA correspond aux abattages contrôlés CVJA auxquels on rajoute le solde de commerce extérieur (exportation – importation) d'animaux vivants (hors reproducteurs).

Consommation indigène contrôlée (CIC)

Les quantités de viande consommée en France (exprimées en tonne-équivalent carcasse (téc)) pour un mois donné correspondent aux abattages contrôlés auxquels on ajoute les importations de viande et auxquels on retranche les exportations de viande et, le cas échéant, les variations de stocks à l'intervention.

CIC CVJA = Abattages contrôlés CVJA + (importation – exportation) de viandes – (stocks fin – stock début) à l'intervention.

Pour en savoir plus

Toutes les séries conjoncturelles publiées pour le thème de cette Infos Rapides sont présentes dans l'espace « Données en ligne » du site Internet de la statistique agricole :

<http://www.agreste.agriculture.gouv.fr>

Agreste : la statistique agricole



Ministère de l'Agriculture, de l'Alimentation, de la Pêche,
de la Ruralité et de l'Aménagement du Territoire
Secrétariat Général

SERVICE DE LA STATISTIQUE ET DE LA PROSPECTIVE

12 rue Henri Rol-Tanguy - TSA 70007 - 93555 MONTREUIL SOUS BOIS Cedex
Tél : 01.49.55.85.85 – site Internet : www.agreste.agriculture.gouv.fr

Directrice de la publication : Fabienne Rosenwald
Rédacteurs : Marie-Anne Lapuyade,
Adrienne Egger

Composition : SSP Beauvais
Impression : SSP
Dépôt légal : à parution
ISSN : 1274 – 1051

© Agreste 2011

Cette publication est disponible à parution sur le site Internet de la statistique agricole

<http://www.agreste.agriculture.gouv.fr> (dans la rubrique Conjoncture)