



Agreste Conjoncture

Prix agricoles et alimentaires



Janvier 2016 – n°01/10

Infos rapides

En novembre 2015, les prix agricoles à la production sont quasiment stables sur un an

En novembre 2015, les prix des produits agricoles à la production stagnent sur un an, après deux mois de reprise. Les cours des grandes cultures progressent mais ceux des céréales repassent en dessous des prix de 2014. Les cours des légumes reculent sur un an alors que ceux des fruits poursuivent leur hausse. L'évolution des prix des vins AOP redevient positive sur un an tandis que celle des autres vins poursuit sa hausse, quoique de manière moins marquée que les mois précédents. Les prix du bétail sont en légère croissance mais subissent le recul des cours des ovins et porcins.

En novembre 2015, les prix à la consommation des produits alimentaires progressent sur un an tandis que ceux des boissons non alcoolisées sont en léger repli. Les prix des fruits répercutent la hausse des cours à la production, contrairement à ceux des légumes frais.

Sommaire

Prix agricoles et alimentaires

En novembre 2015, les prix des produits agricoles et alimentaires sont quasiment stables sur un an tandis que ceux des produits alimentaires sont en légère hausse

page 2

Sources et définitions

page 5

Pour en savoir plus

page 5

Prix agricoles et alimentaires

Les faits marquants : En novembre 2015, les prix des produits agricoles et alimentaires sont quasiment stables sur un an tandis que ceux des produits alimentaires sont en légère hausse

En novembre 2015, les prix agricoles à la production sont en léger repli sur un an sous l'effet principalement d'une baisse des cours des céréales, des légumes et d'une moindre progression des cours des fruits et des productions animales.

Malgré des exportations françaises dynamiques vers l'Indonésie et le Mexique, l'abondance en blé tendre et la perspective d'une concurrence mondiale accrue à l'export tirent les prix du blé à la baisse. Pour l'orge, un bilan alourdi en 2015 et la crainte d'un ralentissement de l'économie chinoise pèsent également sur les prix. Les cours des oléagineux subissent la pression de la baisse de l'or noir et leur hausse sur un an est un peu moins forte que le mois précédent. Les cours de la pomme de terre sont en nette augmentation sur un an, en lien avec le recul de la production. Au total, les cours des grandes cultures croissent sur un an mais demeurent en deçà des prix moyens 2010-2014.

En novembre, les prix des vins AOP repartent à la hausse sur un an tandis que ceux des autres vins progressent sur un an mais de façon moins marquée que les mois précédents.

Les prix des fruits se maintiennent en hausse sur un an, en novembre, et sont légèrement supérieurs à ceux de la moyenne des prix 2010-2014, grâce à la bonne tenue des cours des pommes et des poires, soutenus par une demande extérieure et intérieure active. Les cours de la clémentine sont légèrement au-dessus de ceux de novembre 2014 mais bien supérieurs à la moyenne

des prix de novembre 2010-2014.

En novembre 2015, les prix des légumes décrochent sur un an et par rapport à la moyenne 2010-2014, pénalisés par le recul des cours de la salade, des endives et du chou-fleur. La demande est insuffisante pour absorber l'offre en progression sur les étals, particulièrement pour le chou-fleur. Bien qu'en période de baisse saisonnière, les cours de la carotte demeurent bien orientés sur un an et par rapport à la moyenne 2010-2014.

Les cours du bétail s'accroissent en novembre sur un an, hormis pour les ovins et les porcins. Les prix des ovins pâtissent d'une demande modérée tandis que les cours des porcins, reculent après le rebond de septembre et octobre. Les cours des gros bovins se maintiennent en progression sur un an, malgré l'afflux de vaches dans les abattoirs.

En novembre 2015, les prix des volailles sont en légère hausse, après plusieurs mois de recul. Les prix des oeufs repassent, en novembre, en dessous des cours de 2014, sous l'impact notamment de la faible demande en ovo-produits, après la forte progression de l'été due à la demande nord américaine, à la suite de la découverte de plusieurs cas de grippe aviaire sur son territoire.

En novembre, les prix à la consommation des produits alimentaires et des boissons sont en légère progression sur un an, en lien avec la hausse des prix des produits alimentaires et, notamment, des fruits et des légumes. Les prix des légumes ne repercutent pas la baisse des cours à la production. Les prix des viandes sont en légère hausse, hormis pour la volaille.

Les indicateurs : en novembre 2015, les cours des céréales, des légumes et des oeufs se replient sur un an

	Pondérations 2010	Ippap base 100 en 2010			Glissement annuel			Evolution en % par rapport à la moyenne quinquennale			Contri- bution (*)
		sept-15	oct-15	nov-15	sept-15	oct-15	nov-15	sept-15	oct-15	nov-15	
Ensemble	100 000	113,4	113,5	112,1	1,1	2,4	-0,3	-1,5	-0,4	-2,4	-0,3
Grandes cultures	29 879	104,8	108,5	109,5	8,0	9,1	3,8	-14,5	-10,2	-11,5	1,1
Céréales	18 759	99,5	104,9	106,8	2,3	2,2	-3,2	-21,3	-15,8	-16,5	-0,6
Blé tendre	11 173	92,7	100,7	104,4	-0,5	2,5	-1,8	-25,5	-18,2	-17,6	-0,2
Maïs	4 108	94,7	97,1	98,9	13,6	15,1	12,0	-20,8	-16,0	-15,9	0,4
Orge	2 120	113,5	117,5	115,8	4,6	2,1	-5,7	-17,7	-13,7	-16,8	-0,1
Oléagineux	4 874	99,5	102,9	104,6	18,7	19,0	15,0	-8,3	-4,5	-5,7	0,6
Colza	3 503	101,1	104,5	104,8	17,7	17,6	14,3	-9,0	-5,4	-7,2	0,4
Tournesol	1 269	96,0	99,3	105,1	26,4	25,1	18,8	-5,0	-1,2	-0,8	0,2
Pomme de terre	2 598	150,5	147,7	142,6	60,0	61,8	49,1	14,5	15,6	8,7	1,1
Vins	17 661	129,0	129,7	131,2	0,4	-0,1	0,5	16,4	13,9	14,7	0,1
Vins AOP	8 378	133,2	134,3	137,7	-2,8	-1,2	0,4	18,1	16,0	18,6	0,0
Vins avec et sans IG	2 262	148,1	149,4	147,9	12,6	3,4	1,1	31,9	25,6	21,8	0,0
Produits de l'horticulture	2 953	107,0	110,8	111,5	0,8	4,5	3,1	3,3	6,6	5,4	0,1
Autres produits végétaux	3 648	106,8	106,8	106,9	-8,0	0,5	-0,5	-7,2	-6,7	-7,0	0,0
Fruits	3 525	110,4	122,9	114,7	16,5	18,4	7,0	4,5	8,8	1,7	0,2
Légumes	5 282	111,2	102,9	88,2	19,0	13,3	-6,7	23,8	18,0	-3,8	-0,3
Bétail	18 479	118,6	115,6	112,1	1,7	3,0	1,0	1,4	0,5	-1,7	0,2
Gros bovins	9 565	123,5	121,0	118,7	2,3	3,3	3,1	5,3	3,7	2,6	0,3
Veaux	2 553	100,9	105,3	108,7	-5,5	-2,3	-0,7	-4,1	-1,2	0,3	0,0
Ovins	999	118,4	119,4	117,1	3,3	0,8	-4,3	7,9	7,0	3,0	0,0
Porcins	5 362	118,6	110,2	101,0	3,5	5,5	-1,2	-4,0	-5,6	-11,3	-0,1
Volailles et lapins	4 893	111,2	112,1	111,9	-2,6	-1,0	0,3	-2,5	-2,2	-2,4	0,0
Lait de vache	13 670	106,6	102,2	///	-17,6	-13,6	///	-9,4	-7,5	///	///
Oeufs	1 468	133,0	120,4	125,7	14,1	6,8	-2,7	9,9	4,8	2,2	0,0

Source : Insee

* Contribution à l'évolution annuelle de l'indice d'ensemble

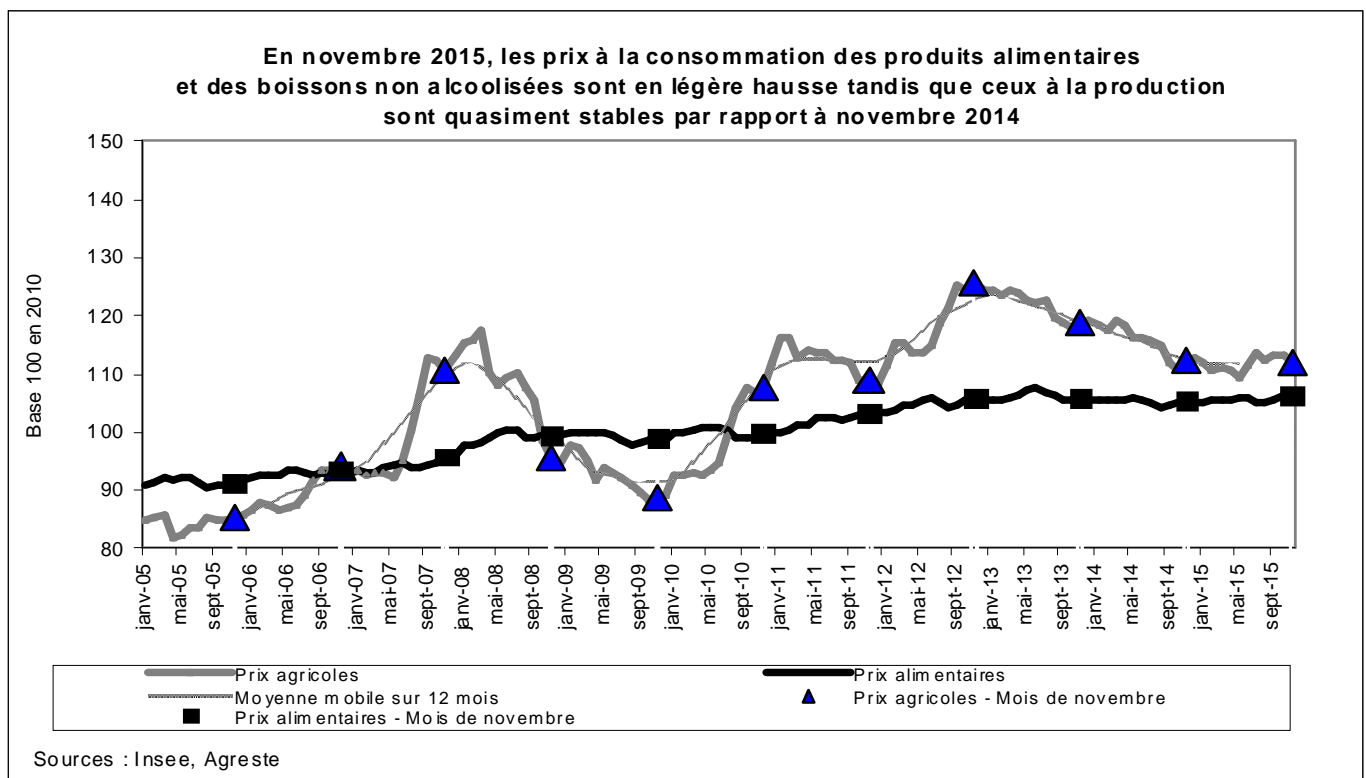
Les indicateurs : en novembre 2015, les prix des produits alimentaires sont en hausse sur un an tandis que ceux des boissons se replient légèrement

France y c. DOM	Pond. 1998	Ipc base 100 en 1998			Glissement annuel			Evolution en % par rapport à la moyenne quinquennale			Contribution (*)
		sept-15	oct-15	nov-15	sept-15	oct-15	nov-15	sept-15	oct-15	nov-15	
Produits alimentaires et boissons non alcoolisées	1 632	132,4	133,1	132,7	0,9	1,0	0,8	2,3	2,5	2,0	0,8
Produits alimentaires	1 505	133,4	134,2	133,8	1,0	1,2	0,9	2,6	2,8	2,3	0,9
Pains et céréales	233	128,5	128,5	128,5	0,1	0,0	0,0	0,5	0,5	0,4	0,0
Viandes	490	143,7	143,9	144,1	0,4	0,6	0,5	4,2	4,2	4,0	0,2
V. de bœuf	104	158,6	158,9	159,7	1,4	1,6	1,8	6,9	6,8	6,9	0,1
V. de veau	34	156,1	155,6	156,7	0,5	-0,2	1,0	4,8	4,5	5,0	0,0
V. de mouton, de cheval	32	167,3	168,4	168,7	1,5	2,0	2,6	6,9	6,9	7,4	0,1
V. de porc et charcuteries	189	129,6	130,0	130,2	0,3	0,7	0,4	2,9	3,3	3,0	0,0
V. de volailles	74	158,9	158,8	158,3	-0,8	-0,9	-1,1	3,7	3,3	2,6	-0,1
Autres V. y c.plats cuisinés	57	131,6	131,1	131,3	0,6	0,4	-0,1	3,6	2,9	2,8	0,0
Poissons et crustacés	115	138,5	137,2	137,2	1,2	0,9	0,6	4,0	3,3	3,5	0,0
Laits, fromages, œufs	232	122,0	122,3	122,2	-1,3	-1,0	-1,0	-0,6	-0,4	-0,6	-0,1
Huiles et graisses	45	136,8	137,4	137,2	1,2	2,3	2,4	3,3	3,8	3,5	0,1
Fruits	101	138,7	149,1	145,3	7,3	7,1	6,1	8,9	10,4	9,7	0,4
Fruits frais	91	137,8	149,2	145,0	7,6	7,4	6,4	9,2	10,9	10,1	0,4
Légumes	146	137,9	138,5	137,1	5,4	5,4	4,2	6,9	8,1	4,6	0,4
Légumes frais	96	149,6	150,9	148,2	8,7	9,1	6,9	11,6	13,7	7,9	0,4
Sucres, confitures, chocolat, confiserie et produits glacés	44	120,2	120,2	120,2	0,3	0,8	0,7	-0,8	-0,7	-0,8	0,0
Sels, épices, sauces et produits alimentaires non déterminés ailleurs	99	121,5	121,4	121,5	-2,1	-1,7	-1,5	-5,3	-5,1	-5,0	-0,1
Boissons non alcoolisées	127	120,9	120,7	120,7	-0,3	-0,2	-0,5	-0,7	-0,8	-0,9	0,0
Cafés, thés et cacao	54	121,1	121,0	121,0	-0,2	-0,3	-0,4	-0,5	-0,7	-0,7	0,0
Autres boissons non alcoolisées	73	121,3	121,1	121,1	-0,4	-0,2	-0,5	-0,8	-0,9	-1,0	0,0

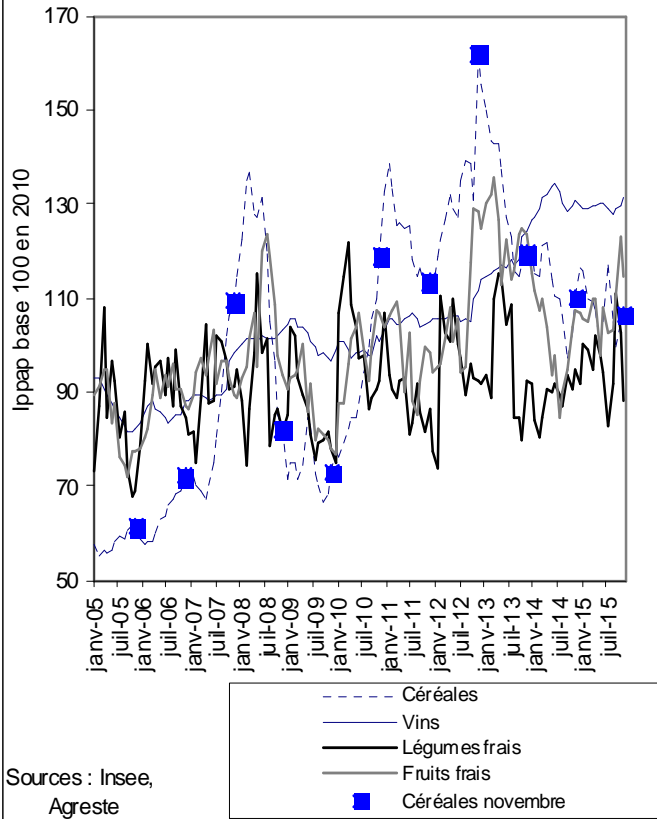
Source : Insee

* Contribution à l'évolution annuelle de l'indice d'ensemble

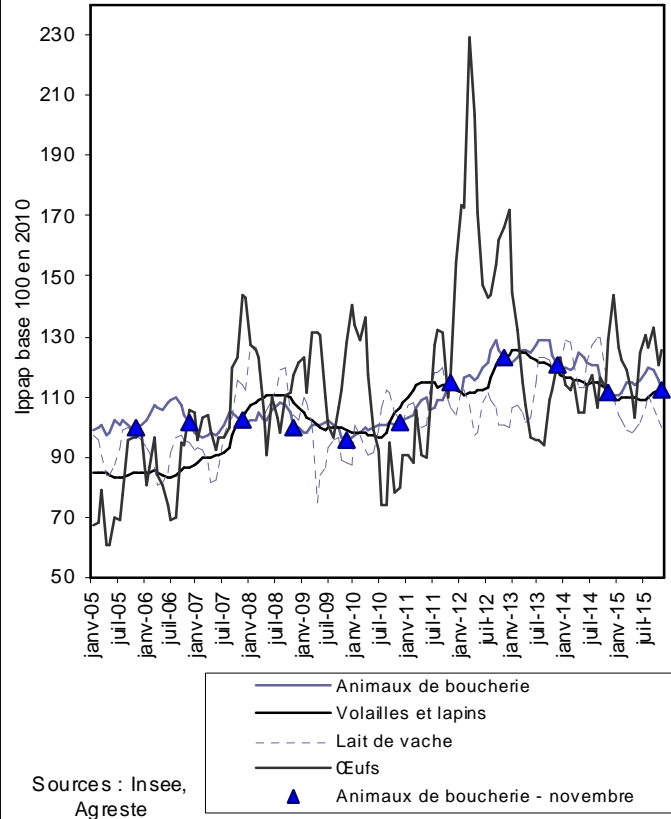
Mises en perspective :



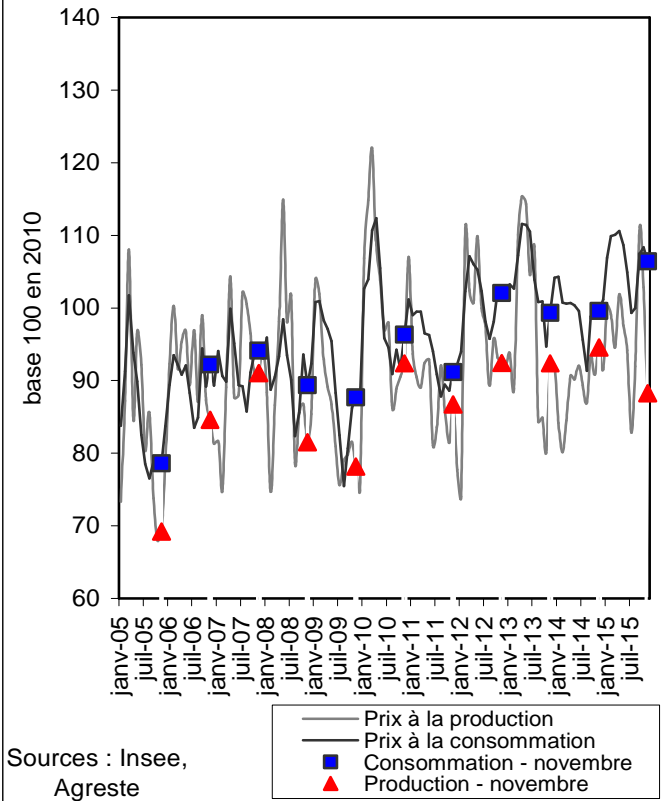
En novembre 2015, les prix à la production des céréales reculent sur un an



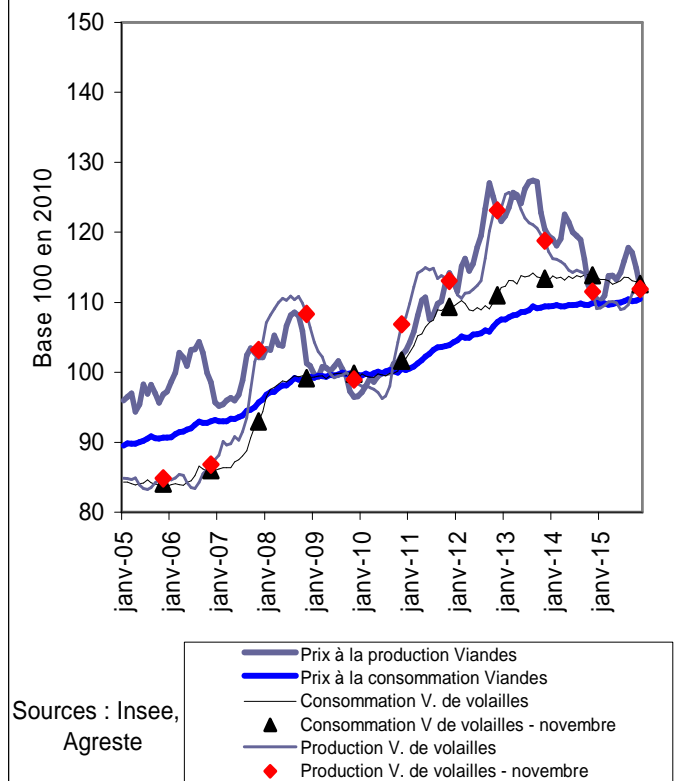
En novembre 2015, les prix à la production des animaux de boucherie progressent légèrement sur un an



Légumes frais : les prix à la consommation du panier de novembre 2015 ne répercutent pas les baisses de prix à la production



En novembre 2015, les prix à la consommation des viandes de volailles reculent tandis que ceux à la production se maintiennent sur un an



Sources et définitions

- Les prix agricoles et alimentaires, intervenant aux deux grands stades de commercialisation des produits agricoles en amont et en aval de la filière, sont mesurés respectivement par l'indice des prix des produits agricoles à la production (Ippap) et l'indice des prix à la consommation (IPC).
- L'Ippap mesure l'évolution des prix des produits vendus par les agriculteurs. Il est élaboré à partir de l'observation des prix du marché, en particulier dans les enquêtes et relevés réalisés par FranceAgriMer-RNM (Réseau des nouvelles des marchés) et le Service de la statistique et de la prospective (SSP) du ministère en charge de l'agriculture et de l'alimentation. Il est calculé par l'Insee et, pour les fruits et légumes, par le SSP. Les séries sont calculées et publiées en base 2010 après le rebasement opéré par l'Insee, et par le SSP pour les fruits et légumes.
- Les prix des produits alimentaires et boissons non alcoolisés, payés par les ménages, sont mesurés par l'indice des prix à la consommation calculé par l'Insee. L'IPC étant calculé en base 1998, il est converti en base 2010 par le SSP pour les comparaisons graphiques.
- Pour les deux indices et pour s'affranchir des variations saisonnières, le commentaire porte sur leur évolution en glissement annuel. Le glissement annuel rapporte le niveau atteint un mois donné à celui du même mois de l'année précédente : c'est le taux d'évolution en %. Les prix à la production mesurés par l'Ippap étant très fluctuants, leur évolution en glissement annuel est toujours comparée à leur évolution par rapport au prix moyen des mêmes mois des cinq années précédentes (moyenne quinquennale).

Pour en savoir plus

- Toutes les séries conjoncturelles concernant les prix à la production annuels et mensuels depuis 1968, et aussi les prix à la consommation des produits alimentaires et boissons non alcoolisées annuels et mensuels depuis 1990, sont présentes dans l'espace « Données en ligne » du site Internet de la statistique agricole :
www.agreste.agriculture.gouv.fr
- Les Infos rapides « Prix agricoles et alimentaires » publiées mensuellement depuis septembre 2007 (sauf en août et novembre)
- Les synthèses conjoncturelles Prix agricoles et alimentaires pour approfondir un thème en fonction de l'actualité



Agreste : la statistique agricole

Ministère de l'Agriculture, de l'Agroalimentaire et de la Forêt
Secrétariat Général

SERVICE DE LA STATISTIQUE ET DE LA PROSPECTIVE

3 rue Barbet de Jouy - 75349 PARIS 07 SP
Site Internet : www.agreste.agriculture.gouv.fr

Directrice de la publication : Béatrice Sédillot
Rédacteur : Annie Delort
Composition : SSP
Dépôt légal : à parution

© Agreste 2016

Cette publication est disponible à parution sur le site Internet de la statistique agricole
<http://www.agreste.agriculture.gouv.fr> (dans la rubrique Conjoncture)