



Février 2017 – n° 2017 - 011  
02/10

Infos rapides

## En décembre 2016, progression des prix des produits agricoles à la production par rapport à décembre 2015

**E**n décembre 2016, les prix à la production de l'ensemble des produits agricoles progressent par rapport à décembre 2015 (+ 5,1 %). Après le point bas atteint en février 2016, les prix se sont progressivement redressés au cours de l'année sans toutefois dépasser, sur l'ensemble de l'année, ceux de 2015 (+ 0,2 %). Les prix des principaux produits augmentent sauf ceux des céréales, des volailles et du lait. Les cours du bétail dépassent pour la première fois ceux de 2015, grâce à l'amélioration des prix des gros bovins ces derniers mois et à la bonne tenue des cours des porcins. Ceux du lait se rapprochent du niveau de 2015 depuis la reprise amorcée à la mi-2016.

En décembre 2016, les prix à la consommation des produits alimentaires sont en légère progression sur un an, soutenus par les prix des produits alimentaires comme les légumes, les fruits et les poissons et crustacés. Les prix des boissons non alcoolisées, quant à eux, sont stables.

### Sommaire

#### Prix agricoles et alimentaires

En décembre 2016, les prix des produits agricoles à la production progressent plus que ceux à la consommation sur un an

page 2

#### Sources et définitions

page 5

#### Pour en savoir plus

page 5

## Prix agricoles et alimentaires

### Les faits marquants

**En décembre 2016, les prix des produits agricoles à la production progressent plus que ceux à la consommation sur un an**

En décembre 2016, les prix de l'ensemble des produits agricoles à la production s'accroissent par rapport à décembre 2015 et au mois précédent, prolongeant la tendance à la hausse enregistrée depuis février 2016. Les prix de la plupart des produits sont concernés à l'exception des céréales, des volailles et du lait. Sur l'année les prix demeurent toutefois quasiment stables sur un an (+ 0,2 %).

Dans un contexte de disponibilités mondiales importantes, les cours des céréales françaises sont à nouveau en recul sur un an mais de façon moins marquée qu'aux trimestres précédents, soutenus par la demande et le repli de l'euro face au dollar. Les prix du maïs confirment la hausse sur un an depuis plusieurs mois, reflet d'une faible récolte et d'une demande internationale bien présente.

Les cours des oléagineux sont nettement orientés à la hausse, portés par la fermeté des huiles. Les cours de la pomme de terre atteignent leur plus haut niveau depuis 2013 sous l'effet de la baisse des récoltes françaises et européennes.

Les prix des vins progressent sur un an en décembre grâce aux AOP.

En décembre 2016, les prix des fruits sont supérieurs à ceux de décembre 2015 et à la moyenne des cours moyens 2011-2015, sous l'impact de la baisse des productions de poires et pommes, malgré une demande globalement calme, sauf vers le grand export pour la pomme. Seule la clémentine corse affiche des cours en retrait sur un an dû à une production en hausse.

De leur côté, les cours des légumes augmentent de façon encore plus marquée sur un an et par

rapport à la moyenne des prix sur cinq ans, grâce à des températures de saison favorables aux légumes d'hiver comme la carotte ou le poireau, malgré une petite inflexion saisonnière pour ce dernier au moment des fêtes de fin d'année.

En décembre 2016, les cours du bétail repassent au-dessus des cours 2015, même s'ils demeurent en deçà des de la moyenne des prix de décembre 2011-2015. Depuis octobre, les cours des gros bovins sont repartis à la hausse mais demeurent en repli toutefois sur un an. La hausse saisonnière des prix des veaux est insuffisante pour empêcher le repli sur un an des cours. Les prix des ovins, demeurent supérieurs à ceux de 2015 en décembre, grâce au dynamisme des cours en décembre. L'embellie sur les cours du porc se poursuit, grâce aux demandes chinoise et européenne de fin d'année.

Les prix de la volaille diminuent sur un an et par rapport à la moyenne des prix des cinq dernières années face à une demande et un commerce extérieur toujours peu dynamiques. Les cours des œufs, en net redressement depuis août, flambent en décembre 2016, sous l'effet d'une demande supérieure aux disponibilités.

En décembre 2016, les prix à la consommation des produits alimentaires et des boissons non alcoolisées sont en légère progression sur un an sous l'effet de la croissance des prix des produits alimentaires comme les fruits, les légumes et les poissons et crustacés. Les prix des boissons demeurent, quant à eux, stables.

### Les indicateurs

**En décembre 2016, les cours des grandes cultures sont en progression sur un an**

	Pondérations			Ippap base 100 en 2010			Glissement annuel			Evolution en % par rapport à la moyenne quinquennale			Contribution (*)
	2010	oct-16	nov-16	déc-16	oct-16	nov-16	déc-16	oct-16	nov-16	déc-16	déc-16		
<b>Ensemble</b>	<b>100 000</b>	<b>116,0</b>	<b>116,7</b>	<b>116,7</b>	<b>1,1</b>	<b>3,0</b>	<b>5,1</b>	<b>0,5</b>	<b>0,8</b>	<b>1,4</b>	<b>5,1</b>		
<b>Grandes cultures</b>	<b>29 879</b>	<b>114,9</b>	<b>116,6</b>	<b>117,5</b>	<b>2,7</b>	<b>3,5</b>	<b>6,5</b>	<b>-3,6</b>	<b>-4,1</b>	<b>-2,8</b>	<b>1,9</b>		
Céréales	18 759	101,2	103,4	102,4	-3,6	-3,2	-1,0	-15,8	-16,2	-16,4	-0,2		
Blé tendre	11 173	98,4	100,6	99,5	-2,3	-3,6	-0,7	-16,3	-17,1	-17,4	-0,1		
Maïs	4 108	98,3	100,4	100,2	1,3	1,5	3,6	-11,0	-10,9	-11,4	0,1		
Orge	2 120	105,4	107,9	108,9	-10,3	-6,8	-4,8	-20,8	-20,3	-19,0	-0,1		
Oléagineux	4 874	103,5	105,1	109,7	0,6	0,5	6,3	-2,7	-2,8	2,0	0,3		
Colza	3 503	107,0	108,8	113,4	2,4	3,8	10,1	-2,2	-1,3	4,0	0,3		
Tournesol	1 269	94,4	95,3	99,6	-4,9	-9,3	-4,9	-4,0	-7,1	-4,0	-0,1		
Pomme de terre	2 598	243,6	244,3	250,3	31,8	38,7	43,0	72,8	72,0	78,5	1,8		
<b>Vins</b>	<b>17 661</b>	<b>135,4</b>	<b>135,2</b>	<b>135,2</b>	<b>4,4</b>	<b>3,2</b>	<b>3,6</b>	<b>13,4</b>	<b>12,2</b>	<b>11,6</b>	<b>0,8</b>		
Vins AOP	8 378	147,2	147,1	147,4	9,7	7,3	7,7	20,6	18,9	18,2	0,8		
Vins avec et sans IG	2 262	141,0	139,6	138,6	-5,6	-5,4	-4,4	10,1	7,7	5,7	-0,1		
<b>Produits de l'horticulture</b>	<b>2 953</b>	<b>110,8</b>	<b>112,3</b>	<b>116,8</b>	<b>0,2</b>	<b>0,9</b>	<b>2,4</b>	<b>4,7</b>	<b>4,4</b>	<b>4,5</b>	<b>0,1</b>		
<b>Autres produits végétaux</b>	<b>3 648</b>	<b>109,2</b>	<b>108,8</b>	<b>111,0</b>	<b>1,2</b>	<b>0,4</b>	<b>2,1</b>	<b>-5,4</b>	<b>-6,1</b>	<b>-4,5</b>	<b>0,1</b>		
<b>Fruits</b>	<b>3 525</b>	<b>127,1</b>	<b>122,6</b>	<b>118,1</b>	<b>3,4</b>	<b>6,9</b>	<b>8,1</b>	<b>9,5</b>	<b>7,1</b>	<b>7,3</b>	<b>0,3</b>		
<b>Légumes</b>	<b>5 282</b>	<b>109,2</b>	<b>112,9</b>	<b>104,4</b>	<b>6,2</b>	<b>28,0</b>	<b>35,1</b>	<b>21,8</b>	<b>24,3</b>	<b>21,3</b>	<b>1,3</b>		
<b>Bétail</b>	<b>18 479</b>	<b>113,0</b>	<b>111,9</b>	<b>113,0</b>	<b>-2,3</b>	<b>-0,2</b>	<b>3,5</b>	<b>-4,2</b>	<b>-3,8</b>	<b>-1,7</b>	<b>0,6</b>		
Gros bovins	9 565	111,2	112,8	113,9	-8,0	-5,0	-2,0	-7,6	-5,2	-4,0	-0,2		
Veaux	2 553	103,0	104,2	107,7	-2,2	-4,1	-2,6	-4,3	-5,0	-3,1	-0,1		
Ovins	999	121,2	119,3	119,9	1,5	1,9	1,3	5,1	2,6	2,6	0,0		
Porcins	5 362	119,3	112,6	112,6	8,2	11,5	19,9	0,2	-1,7	2,8	0,9		
Volailles et lapins	4 893	109,1	109,1	109,1	-2,6	-2,5	-2,2	-6,1	-5,7	-4,9	-0,1		
Lait de vache	13 670	99,4	100,1	///	-4,3	-2,0	///	-9,4	-6,8	///	///		
Œufs	1 468	129,1	150,4	162,9	7,3	19,8	29,3	4,7	14,0	13,4	0,5		

Source : Insee

\* Contribution à l'évolution annuelle de l'indice d'ensemble

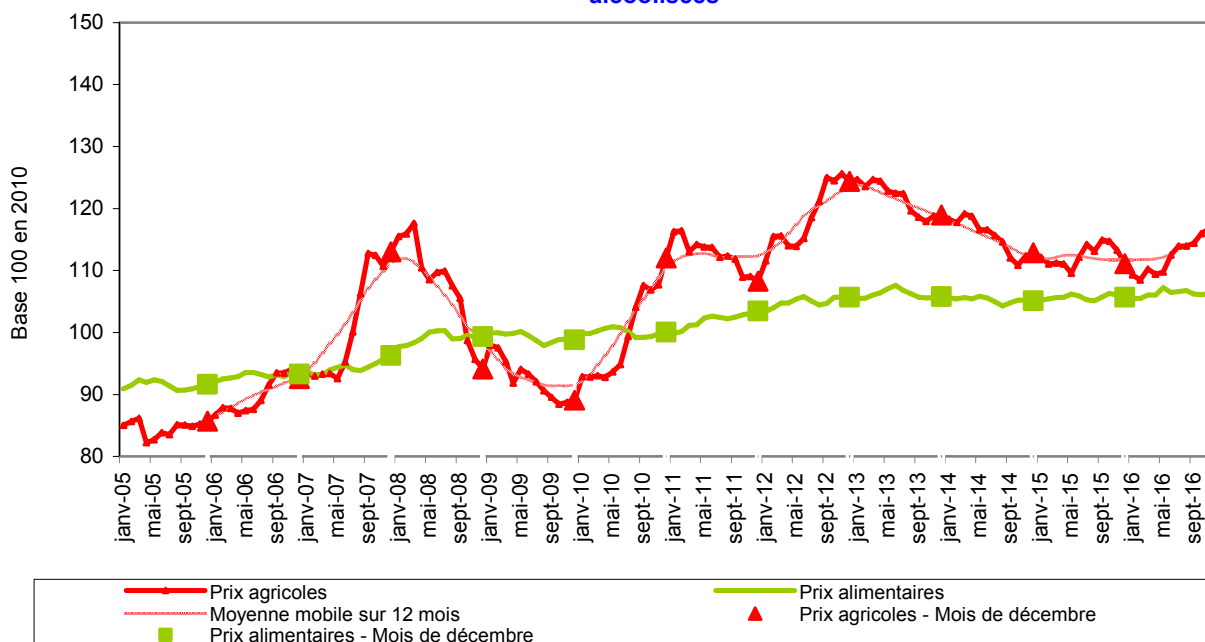
France y c. DOM	Pond. 2015	Ipc base 100 en 2015			Glissement annuel			Evolution en % par rapport à la moyenne quinquennale			Contri- bution (*)
		oct-16	nov-16	déc-16	oct-16	nov-16	déc-16	oct-16	nov-16	déc-16	
<b>Produits alimentaires et boissons non alcoolisées</b>	<b>1 495</b>	<b>100,4</b>	<b>100,6</b>	<b>100,7</b>	<b>-0,2</b>	<b>0,2</b>	<b>0,7</b>	<b>0,9</b>	<b>1,1</b>	<b>1,2</b>	<b>0,7</b>
<b>Produits alimentaires</b>	<b>1 360</b>	<b>100,5</b>	<b>100,7</b>	<b>100,9</b>	<b>-0,2</b>	<b>0,3</b>	<b>0,8</b>	<b>1,2</b>	<b>1,4</b>	<b>1,5</b>	<b>0,7</b>
<b>Pains et céréales</b>	<b>215</b>	<b>99,9</b>	<b>100,0</b>	<b>100,0</b>	<b>-0,2</b>	<b>0,0</b>	<b>0,1</b>	<b>-0,3</b>	<b>-0,3</b>	<b>-0,2</b>	<b>0,0</b>
<b>Viandes</b>	<b>390</b>	<b>100,3</b>	<b>100,7</b>	<b>100,7</b>	<b>0,1</b>	<b>0,4</b>	<b>0,1</b>	<b>2,3</b>	<b>2,5</b>	<b>2,3</b>	<b>0,0</b>
V. de bœuf et veau	103	100,6	101,2	101,5	0,3	0,4	0,2	3,9	4,2	4,2	0,0
V. de mouton, agneau, chèvre	16	101,5	102,0	102,1	0,6	1,1	1,2	4,8	5,5	5,3	0,0
V. de porc	27	100,2	100,7	100,2	-0,2	1,2	0,6	2,3	3,0	2,1	0,0
V. de volailles	63	99,7	100,1	100,0	-0,2	0,6	0,1	0,6	0,9	0,6	0,0
Autres viandes	7	103,2	102,5	102,4	3,4	1,7	1,4	6,5	5,4	5,5	0,0
<b>Poissons et crustacés</b>	<b>96</b>	<b>105,5</b>	<b>105,7</b>	<b>106,6</b>	<b>5,2</b>	<b>5,3</b>	<b>4,5</b>	<b>7,0</b>	<b>7,3</b>	<b>7,5</b>	<b>0,3</b>
<b>Laits, fromages, œufs</b>	<b>219</b>	<b>98,4</b>	<b>98,5</b>	<b>98,4</b>	<b>-1,7</b>	<b>-1,5</b>	<b>-1,5</b>	<b>-2,4</b>	<b>-2,4</b>	<b>-2,4</b>	<b>-0,2</b>
<b>Huiles et graisses</b>	<b>35</b>	<b>100,4</b>	<b>100,3</b>	<b>100,2</b>	<b>-1,3</b>	<b>-1,2</b>	<b>-1,1</b>	<b>0,6</b>	<b>0,3</b>	<b>0,4</b>	<b>0,0</b>
<b>Fruits</b>	<b>97</b>	<b>105,7</b>	<b>103,3</b>	<b>102,0</b>	<b>0,0</b>	<b>0,2</b>	<b>0,9</b>	<b>6,5</b>	<b>6,3</b>	<b>6,3</b>	<b>0,1</b>
Fruits frais	88	105,8	102,9	101,4	-0,5	-0,4	0,4	6,3	5,9	5,9	0,0
<b>Légumes</b>	<b>138</b>	<b>99,0</b>	<b>100,8</b>	<b>102,6</b>	<b>-2,2</b>	<b>0,6</b>	<b>6,0</b>	<b>3,0</b>	<b>4,1</b>	<b>5,7</b>	<b>0,5</b>
Légumes frais	74	97,5	101,2	104,8	-3,9	1,6	11,7	5,8	8,4	11,7	0,5
<b>Sucres, confitures, chocolat, confiserie et produits glacés</b>	<b>107</b>	<b>100,6</b>	<b>100,6</b>	<b>100,7</b>	<b>0,3</b>	<b>0,3</b>	<b>0,2</b>	<b>-0,7</b>	<b>-0,8</b>	<b>-0,9</b>	<b>0,0</b>
<b>Produits alimentaires n.c.a.</b>	<b>63</b>	<b>97,5</b>	<b>97,5</b>	<b>97,5</b>	<b>-2,0</b>	<b>-2,0</b>	<b>-1,6</b>	<b>-5,9</b>	<b>-6,0</b>	<b>-5,8</b>	<b>-0,1</b>
<b>Boissons non alcoolisées</b>	<b>135</b>	<b>99,5</b>	<b>99,5</b>	<b>99,5</b>	<b>-0,2</b>	<b>-0,1</b>	<b>0,0</b>	<b>-2,0</b>	<b>-1,9</b>	<b>-1,9</b>	<b>0,0</b>
Cafés, thés et cacao	44	100,1	100,0	99,7	0,4	0,3	0,1	-1,9	-2,0	-2,1	0,0

Source : Insee

\* Contribution à l'évolution annuelle de l'indice d'ensemble

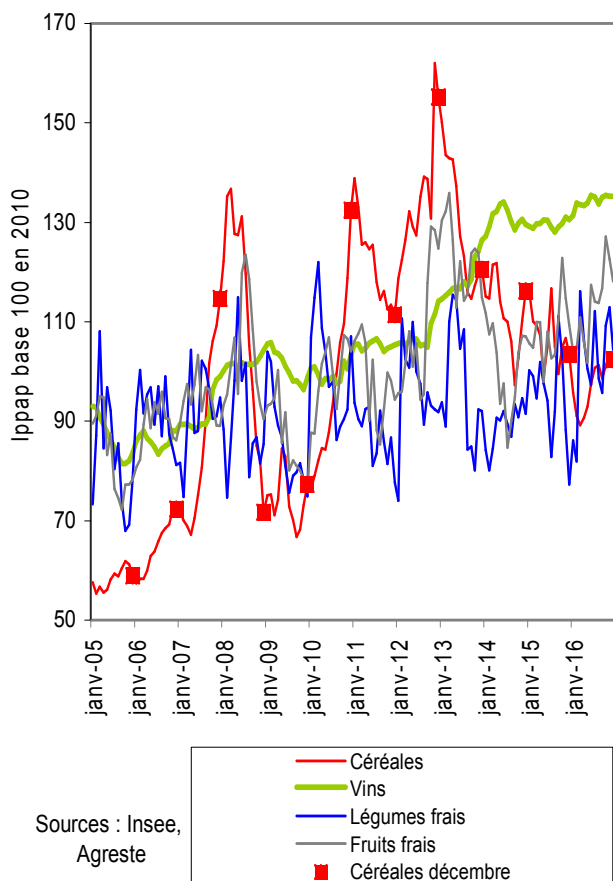
Mise en perspective

En décembre 2016, croissance sur un an plus forte des prix des produits agricoles à la production que des produits alimentaires à la consommation et des boissons non alcoolisées

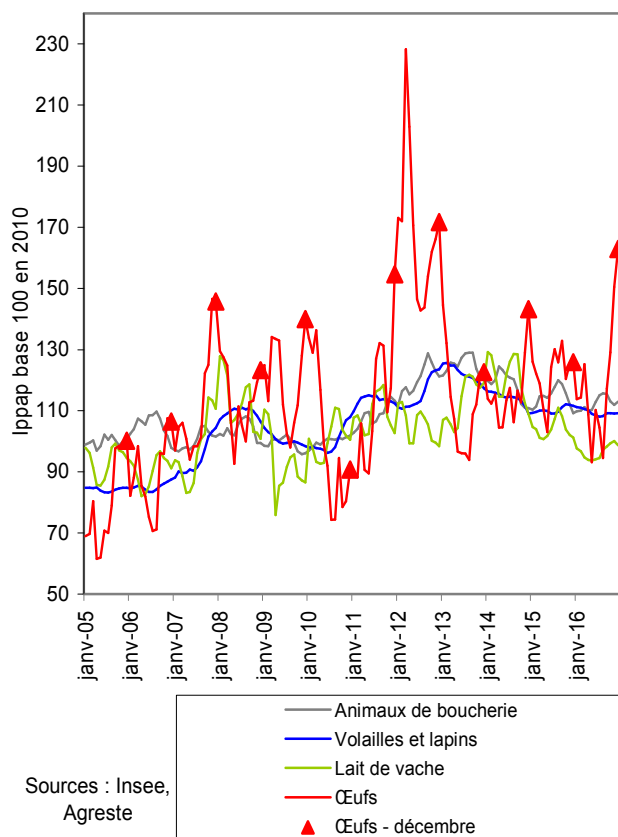


Sources : Insee, Agreste

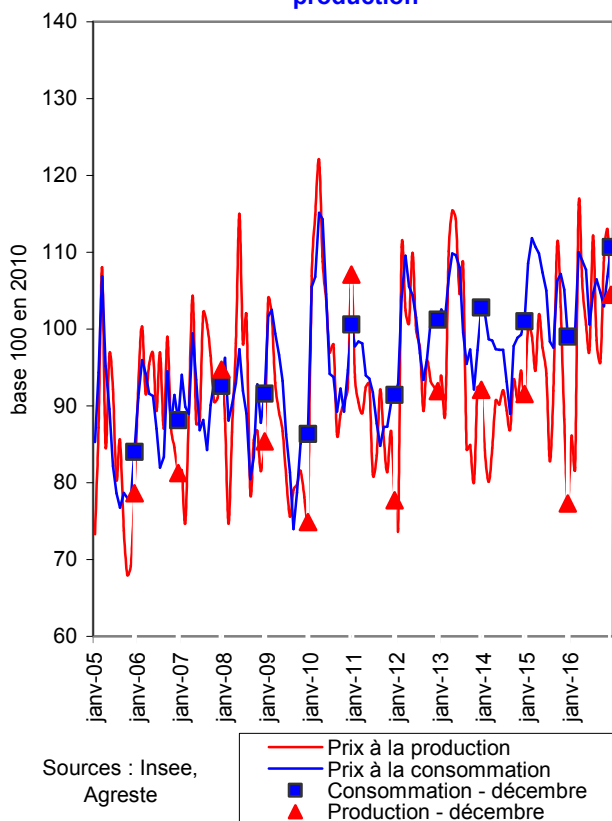
**En décembre 2016, baisse moins marquée sur un an des prix à la production des céréales**



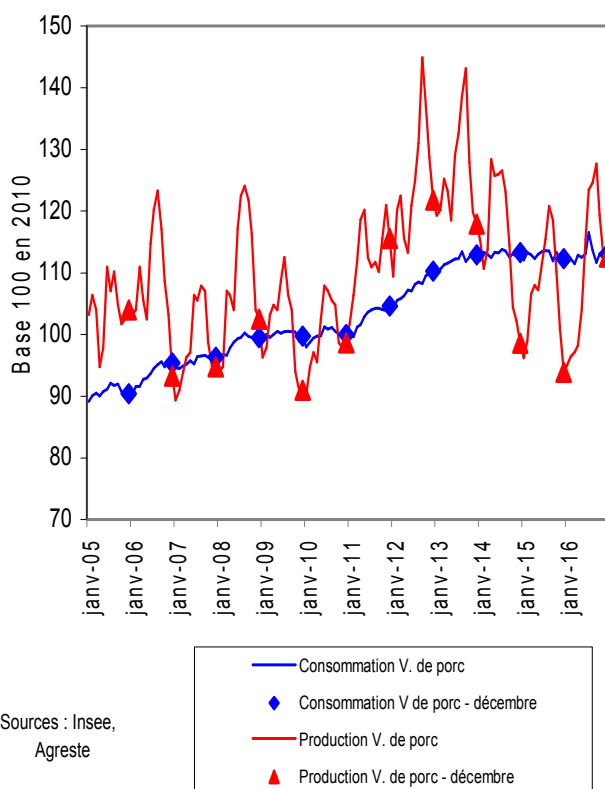
**En décembre 2016, les prix à la production des œufs de consommation s'accroissent fortement**



**Légumes frais : les prix à la consommation du panier de décembre 2016 répercutent la hausse sur un an des prix agricoles à la production**



**En décembre 2016, les prix à la consommation des viandes de porc sont stables sur un an tandis que ceux à la production progressent**



## Sources et définitions

- Les prix agricoles et alimentaires, intervenant aux deux grands stades de commercialisation des produits agricoles en amont et en aval de la filière, sont mesurés respectivement par l'indice des prix des produits agricoles à la production (Ippap) et l'indice des prix à la consommation (IPC).
- L'Ippap mesure l'évolution des prix des produits vendus par les agriculteurs. Il est élaboré à partir de l'observation des prix du marché, en particulier dans les enquêtes et relevés réalisés par FranceAgriMer-RNM (Réseau des nouvelles des marchés) et le Service de la statistique et de la prospective (SSP) du ministère en charge de l'agriculture et de l'alimentation. Il est calculé par l'Insee et, pour les fruits et légumes, par le SSP. Les séries sont calculées et publiées en base 2010 après le rebasement opéré par l'Insee, et par le SSP pour les fruits et légumes.
- Les prix des produits alimentaires et boissons non alcoolisées, achetés par les ménages, sont mesurés par l'indice des prix à la consommation calculé par l'Insee. L'IPC, en base 1998 jusqu'en décembre 2015, est passé en base 2015 en 2016. A cette occasion, les données ont été rétropolées jusqu'en 1990. Pour les comparaisons graphiques, l'IPC est converti en base 2010 par le SSP.
- Pour les deux indices et pour s'affranchir des variations saisonnières, le commentaire porte sur leur évolution en glissement annuel. Le glissement annuel rapporte le niveau atteint un mois donné à celui du même mois de l'année précédente : c'est le taux d'évolution en %. Les prix à la production mesurés par l'Ippap étant très fluctuants, leur évolution en glissement annuel est toujours comparée à leur évolution par rapport au prix moyen des mêmes mois des cinq années précédentes (moyenne quinquennale).

## Pour en savoir plus

- Toutes les séries conjoncturelles concernant les prix à la production annuels et mensuels depuis 1968, et aussi les prix à la consommation des produits alimentaires et boissons non alcoolisées annuels et mensuels depuis 1990, sont présentes dans l'espace « Données en ligne » du site Internet de la statistique agricole : <http://agreste.agriculture.gouv.fr/page-d-accueil/article/donnees-en-ligne>
- Les séries conjoncturelles concernant les prix à la production annuels et mensuels depuis 2005, et aussi les prix à la consommation des produits alimentaires et boissons non alcoolisées annuels et mensuels depuis 1998 sont également disponibles dans l'espace « Conjoncture – Séries mensuelles (bulletin) » <http://agreste.agriculture.gouv.fr/conjoncture/le-bulletin/article/bulletin-mensuel-8485>
- Les Infos rapides « Prix agricoles et alimentaires » publiées mensuellement depuis septembre 2007 (sauf en août et novembre)
- Les synthèses conjoncturelles Prix agricoles et alimentaires pour approfondir un thème en fonction de l'actualité



## Agreste : la statistique agricole

Ministère de l'Agriculture, de l'Agroalimentaire et de la Forêt  
Secrétariat Général  
**SERVICE DE LA STATISTIQUE ET DE LA PROSPECTIVE**  
3 rue Barbet de Jouy - 75349 Paris 07 SP  
Site Internet : [www.agreste.agriculture.gouv.fr](http://www.agreste.agriculture.gouv.fr)

Directrice de la publication : Béatrice Sédillot  
Rédacteur : Annie Delort  
Composition : SSP  
Dépôt légal : à parution

© Agreste 2017

Cette publication est disponible à parution sur le site Internet de la statistique agricole  
<http://www.agreste.agriculture.gouv.fr> (dans la rubrique Conjoncture)