



Juillet 2013 – n°7/12

Infos rapides

Pluies contrastées et encore de la fraîcheur en juin

Les températures du mois de juin sont presque partout inférieures aux normales, notamment dans le Sud-Ouest. Les précipitations sont contrastées selon les régions. Entre le 17 et le 20 du mois, le Sud-Ouest a connu de graves inondations à l'origine d'importants dégâts alors que les régions Sud-Est, Centre-Est et Corse ont une pluviométrie inférieure à la référence. L'indice d'humidité des sols est redevenu conforme à la norme dans le quart Sud-Est du pays.

Sommaire

Météo du mois de juin

page 2

En juin, les températures restent fraîches sur la quasi totalité du territoire et la pluviométrie est contrastée selon les régions : graves inondations dans le Sud-Ouest et déficit dans le Centre-Est, le Sud-Est et la Corse.

Sources et définitions

page 4

Pour en savoir plus

page 4

Météo du mois de juin

Les faits marquants : En juin, les températures restent fraîches sur la quasi totalité du territoire et la pluviométrie est contrastée selon les régions : graves inondations dans le Sud-Ouest et déficit dans le Centre-Est, le Sud-Est et la Corse.

Durant le mois de juin, la fraîcheur persiste. Les températures se situent en-dessous des normales saisonnières sur la plus grande partie du territoire. La température moyenne mensuelle s'établit à 17,8 °C, soit 0,7 °C en-dessous de la référence. Seule la seconde décade du mois a enregistré des températures plus clémentes avec des moyennes régionales s'échelonnant de 16°C à près de 23°C.

Les précipitations de juin sont globalement déficitaires avec cependant de grands contrastes selon les régions. Le Sud-Ouest enregistre un fort excédent de pluviométrie durant tout le mois, notamment au cours de la deuxième décade. Du 17 au 20 juin, de nombreuses communes de Haute-Garonne, des Landes, des Pyrénées-Atlantiques et des Hautes-Pyrénées ont subi de graves inondations et coulées de

boue. Le Gave de Pau a connu sa plus forte crue depuis les années 50. A l'inverse, le Sud-Est, le Centre-Est, la Corse et dans une moindre mesure le littoral nord-ouest enregistrent une pluviométrie en-dessous des normales de saison.

Les précipitations cumulées depuis le 1^{er} mars 2013 sont conformes ou supérieures à la normale sur une large partie du territoire. Ce n'est que dans des zones isolées du littoral Nord-Ouest et dans la pointe Nord du pays, qu'elles sont désormais légèrement inférieures à la référence.

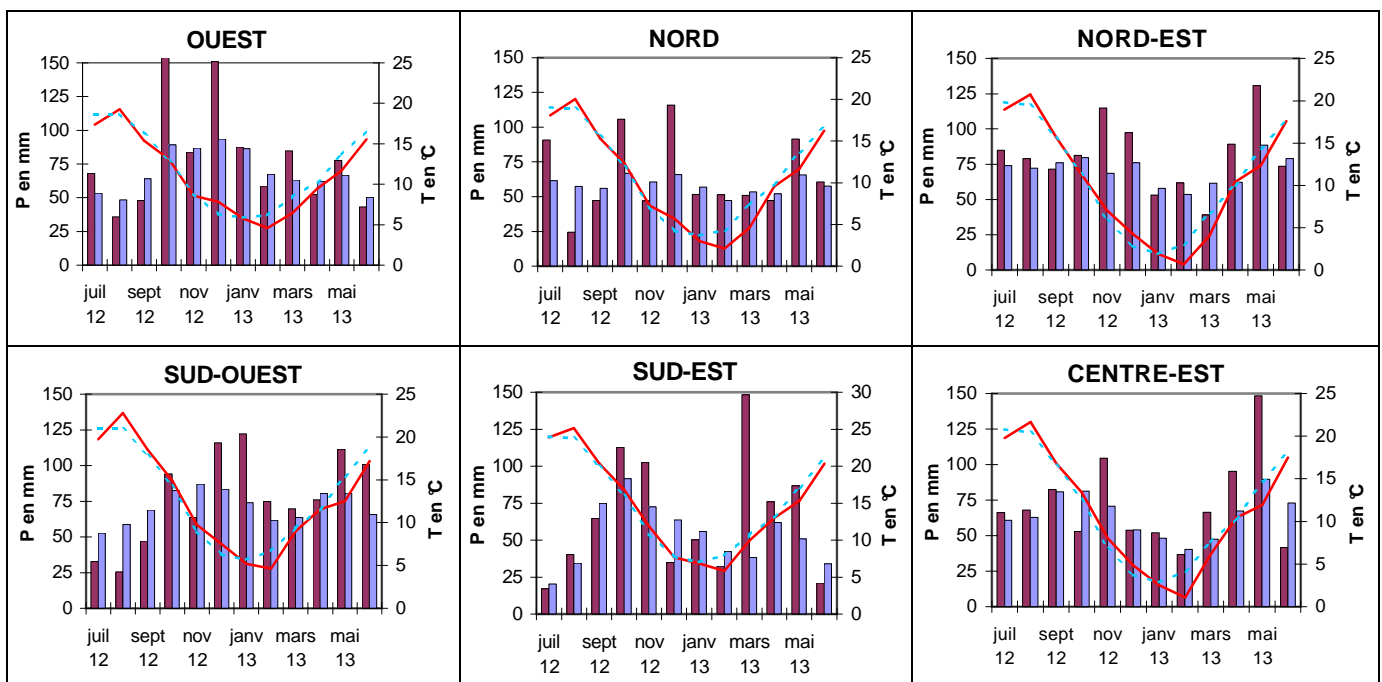
Au 1^{er} juin, l'indice d'humidité des sols est proche de la normale sur le quart Sud-Est du pays. Il lui est encore légèrement inférieur sur le littoral Nord et supérieur sur le reste du pays, notamment dans le Nord-Est et le Sud-Ouest

Les indicateurs : Températures et précipitations du mois de juin

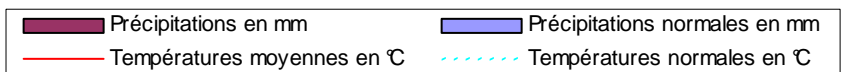
	OUEST	NORD	NORD-EST	CENTRE-EST	SUD-OUEST	SUD-EST	CORSE	FRANCE
Températures moyennes en °C	15,5	16,2	17,6	17,5	17,2	20,4	20,5	17,8
Ecart à la normale en °C	- 1,0	- 0,4	- 0,0	- 0,7	- 1,6	- 0,7	- 0,4	- 0,7
Précipitations moyennes en mm	43	61	74	42	101	21	12	50
Rapport à la normale	86%	105%	93%	57%	153%	62%	46%	92%
Ecart cumulé à la normale depuis le 1er Mars 2013	7%	9%	14%	27%	23%	80%	41%	26%

Source : Météo France

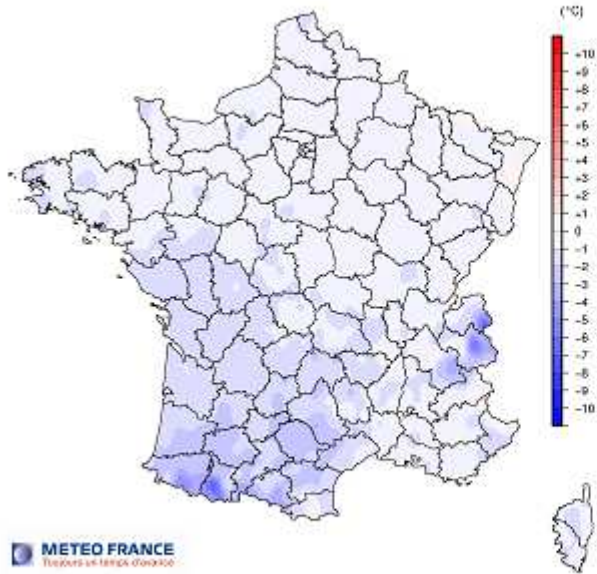
Mises en perspective : Températures et précipitations enregistrées au cours des 12 derniers mois



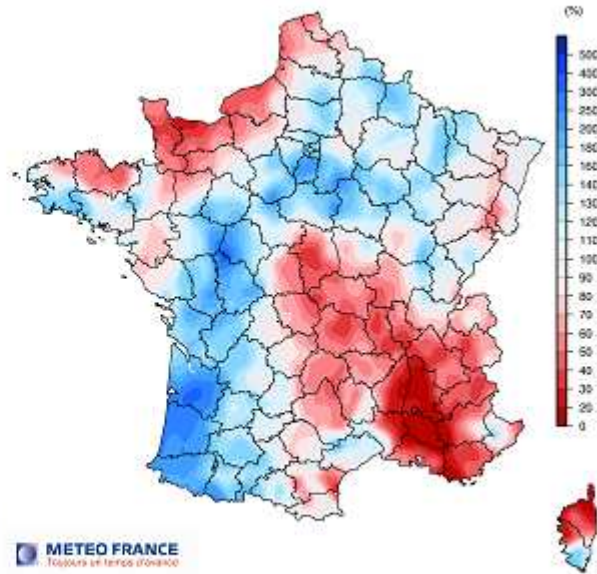
Source : Météo France



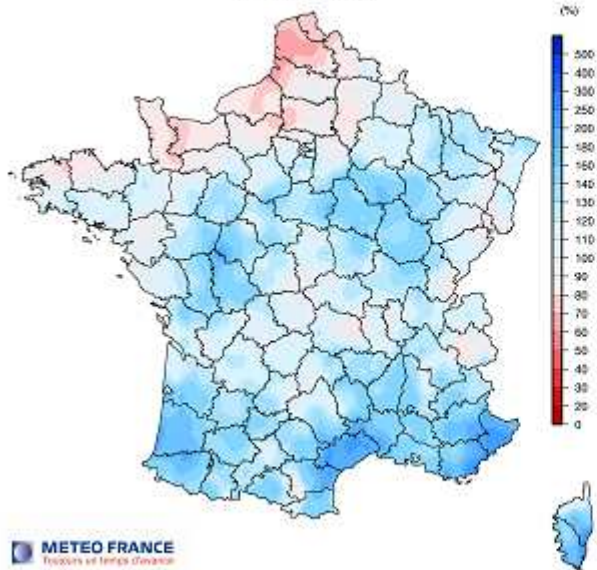
ECART A LA NORMALE 1981-2010
DES TEMPERATURES MOYENNES
juin 2013



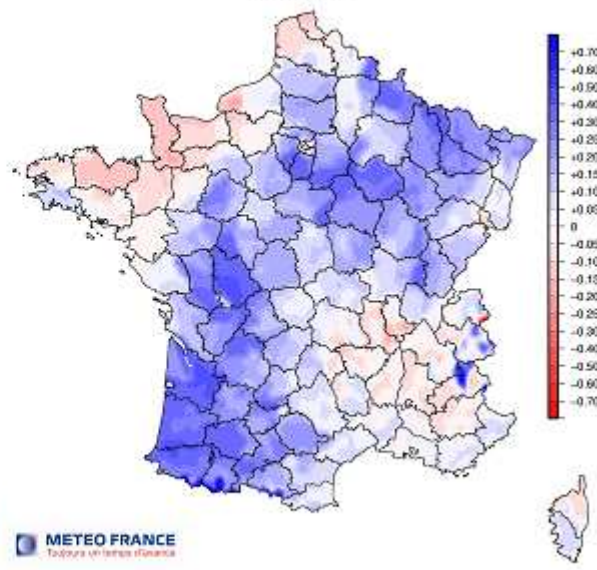
RAPPORT A LA NORMALE 1981-2010
DU CUMUL DES PRECIPITATIONS
juin 2013



RAPPORT A LA NORMALE 1981-2010
DU CUMUL DES PRECIPITATIONS
mars 2013 à juin 2013



ECART A LA NORMALE 1981-2010
DE L'INDICE SWI D'HUMIDITE DES SOLS
Au 1er juillet 2013



Sources et définitions

L'ensemble des données de températures et de précipitations proviennent de Météo France.

Pour le tableau et les graphiques de la page 2, les données régionales correspondent à la moyenne des températures et précipitations relevées quotidiennement sur plusieurs stations météo de la région. La liste des stations par région est la suivante :

OUEST : Brest, Rennes, Caen, Nantes, Angers

NORD : Le Bourget, Lille, Reims, Rouen, Orléans, Auxerre

NORD-EST : Strasbourg, Nancy, Bâle-Mulhouse, Besançon

CENTRE-EST : Lyon, Dijon, Grenoble, Clermont-Ferrand

SUD-OUEST : Bordeaux, Toulouse, Gourdon, Mt de Marsan, Cognac, Limoges

SUD-EST : Perpignan, Montpellier, Orange, Marignane, Nice, St Auban

CORSE : Cap Corse, Ile Rousse, Ajaccio, Pertusato

Les normales saisonnières sont les moyennes sur la période 1981-2010 des hauteurs de précipitations et des températures moyennes mensuelles.

L'indice SWI d'humidité des sols permet de mesurer une réserve utile qui varie avec le type de sol (caractéristiques et végétation).

Pour en savoir plus

Toutes les séries conjoncturelles publiées pour le thème de cette Infos Rapides sont présentes dans l'espace « Données en ligne » du site Internet de la statistique agricole :

<http://www.agreste.agriculture.gouv.fr>



Agreste : la statistique agricole

Ministère de l'Agriculture, de l'Agroalimentaire et de la Forêt
Secrétariat Général
SERVICE DE LA STATISTIQUE ET DE LA PROSPECTIVE
12 rue Henri Rol-Tanguy - TSA 70007 - 93555 MONTREUIL SOUS BOIS Cedex
Tél : 01.49.55.85.85 – site Internet : www.agreste.agriculture.gouv.fr

Directrice de la publication : Béatrice Sédillot
Rédacteur : Jeanne Gabrysiak
Composition : SSP
Dépôt légal : à parution

© Agreste 2013

Cette publication est disponible à parution sur le site Internet de la statistique agricole
<http://www.agreste.agriculture.gouv.fr> (dans la rubrique Conjoncture)