



Janvier 2019 - n° 2019 - 2
Aviculture - 1/11

Infos rapides

Fin 2018, la production d'œufs se replie

En novembre 2018, les abattages de poulets et de dindes continuent de se réduire sur un an (respectivement - 4 % et - 2 % en têtes) mais ceux de poulets restent proches de la moyenne quinquennale. L'activité d'abattage des filières canards à gaver et à rôtir reste dynamique (respectivement + 17 % et + 3 %). Toutefois, les éclosions de canetons à gaver se replient en octobre, pour la première fois de l'année 2018.

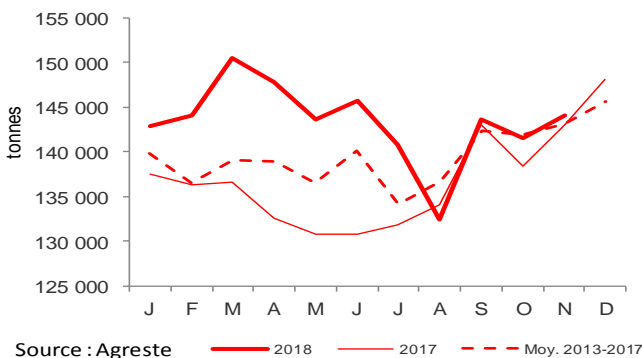
En octobre 2018, le déficit du commerce extérieur des viandes de volailles se creuse légèrement sur un mois, avec une hausse des importations des viandes de poulet en provenance d'UE, notamment de Pologne, ainsi qu'un repli des exportations de viandes de dinde à destination de l'Allemagne. Les mises en place de poussins de ponte continuent de baisser (- 7 % sur un an).

En novembre 2018, le marché des œufs de consommation est actif, avec une offre qui reste restreinte. La hausse saisonnière des prix à la production se poursuit (+ 8 % par rapport à la moyenne quinquennale).

En février 2019, la production d'œufs de consommation continuerait de baisser. Elle serait inférieure de 10 % sur un an, après un recul équivalent en janvier.

Abattages

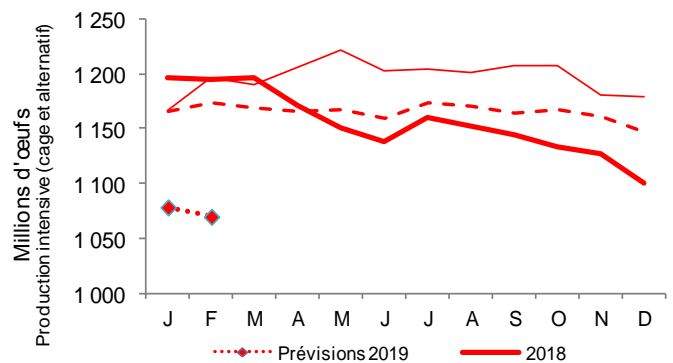
En novembre 2018, les abattages de volailles de chair restent proches de la moyenne quinquennale



Source : Agreste

Production

En février 2019, la production d'œufs de consommation resterait faible



Source : Agreste

La production de volailles

Les faits marquants

En novembre 2018, les abattages de canards continuent de progresser, sur un an

En novembre 2018, les abattages de volailles se replient en têtes (- 1,4 % sur un an) et restent quasiment stables en téc (+ 0,7 %), en raison de l'alourdissement du poids moyen des carcasses de dindes (+ 240 g sur un an). L'activité d'abattages des dindes continue de reculer (- 2 % en têtes par rapport à novembre 2017) et demeure depuis mai 2018 en net retrait par rapport à la moyenne quinquennale. Le repli des abattages de poulets (- 3,2 % en téc) est à relativiser, compte tenu de la bonne activité d'abattage de cette filière en novembre 2017. Très dynamiques au 1^{er} semestre 2018, les abattages de poulets sont, depuis cet été, en retrait par rapport à 2017. La hausse des mises en place en octobre augure une probable progression début 2019. Concernant les canards, gras et à rôtir, les abattages restent en nette hausse sur un an (+ 9,7 % en têtes).

En octobre 2018, les mises en place de poussins de chair reculent sur un an, sauf pour les poulets : - 19 % pour les dindonneaux (en repli continu depuis mars 2018), et - 4,4 % pour les canetons, en lien pour ces derniers avec le repli de 7 % des éclosions de canetons à gaver, pour la première fois cette année. Quant aux éclosions de

canetons à rôtir, elles progressent de 24 %.

En octobre 2018, le déficit du commerce extérieur des viandes de poulet continue de se creuser sur un mois (- 19 800 téc, contre - 17 400 téc en septembre). Les ventes vers les pays tiers reculent (- 28 % soit - 4 800 téc) en particulier à destination du Moyen-Orient (- 42 % soit - 4 900 téc). L'essor des exportations vers l'UE se poursuit : + 28 %, soit + 3 800 téc, en particulier vers la Belgique (+ 91 %, soit + 1 700 téc). En parallèle, les importations augmentent plus fortement (+ 8,5 %, soit + 4 100 téc), notamment en provenance de Pologne (+ 2 150 téc). Concernant les exportations de viande de dinde, elles continuent de reculer (- 14 % sur un an, soit - 1 200 téc), notamment vers l'Allemagne (-1 000 téc).

En novembre, contrairement à la tendance saisonnière habituelle, les prix à la production des volailles de chair continuent d'augmenter (+ 2 % pour la dinde et + 1 % pour le poulet sur un mois), restant toutefois inférieurs aux moyennes quinquennales.

Les indicateurs

En novembre 2018, les abattages de poulets reculent sur un an par rapport aux niveaux élevés de novembre 2017

	Abattages en 2018					
	En niveau			En évolution sur un an (%)		
	Octobre 2018	Novembre 2018	Cumul janvier à novembre	Octobre 2018	Novembre 2018	Cumul janvier à novembre
Total volailles						
Abattages CVJA (1000 têtes)	77 354	77 799	860 075	1,6	-1,4	2,5
Abattages CVJA (1000 téc)	142	144	1 577	2,3	0,7	5,5
dont poulets						
Abattages CVJA (1000 têtes)	61 719	61 662	700 157	-0,9	-4,2	0,5
Abattages CVJA (1000 téc)	88	87	998	0,0	-3,2	3,0
Poids moyen (kg/tête)	1,4	1,4	1,4	0,9	1,0	1,8
dont dindes						
Abattages CVJA (1000 têtes)	3 316	3 403	37 050	-3,5	-2,0	-1,1
Abattages CVJA (1000 téc)	26	28	302	-1,8	1,0	0,6
Poids moyen (kg/tête)	7,8	8,1	8,2	1,7	3,1	3,7
dont canards						
Abattages CVJA (1000 têtes)	6 466	6 899	66 041	13,7	9,7	20,5
Abattages CVJA (1000 téc)	20	21	203	14,8	11,3	26,0
Poids moyen (kg/tête)	3,1	3,1	3,1	0,9	1,4	0,0
dont canards à rôtir						
Abattages CVJA (1000 têtes)	3 338	3 576	35 649	8,7	3,4	3,7
Abattages CVJA (1000 téc)	8	9	88	10,5	5,6	4,6
Poids moyen (kg/tête)	2,5	2,5	2,5	1,7	2,2	1,2
dont canards à gaver (y c. foie)						
Abattages CVJA (1000 têtes)	3 129	3 325	30 392	19,6	17,4	48,8
Abattages CVJA (1000 téc)	12	13	115	17,9	15,6	49,3
Poids moyen (kg/tête)	3,8	3,8	3,8	-1,4	-1,5	-1,6

Source : Agreste

Les indicateurs
En octobre 2018, inversement de tendance pour les mises en place de poulets avec une légère hausse, sur un an

	En milliers de têtes			En évolution sur un an (%)		
	Septembre 2018	Octobre 2018	Cumul janvier à octobre 2018	Septembre 2018	Octobre 2018	Cumul janvier à octobre 2018
Poulets						
Eclosions	62 954	74 799	717 613	-2,9	0,3	-2,2
Solde commerce extérieur de poussins (-)	-739	-868	-3 477	///	///	///
Mises en place	63 693	75 667	583 338	-3,1	0,9	-1,9
Dindes						
Eclosions	5 215	5 532	37 702	-14,2	-12,9	-10,6
Solde commerce extérieur de poussins (-)	1 179	1 310	7 923	///	///	///
Mises en place	4 036	4 222	29 779	-20,3	-19,1	-12,1
Canards						
Eclosions	8 336	7 889	62 601	-3,4	11,0	2,8
Solde commerce extérieur de poussins (-)	1 848	2 224	11 205	///	///	///
Mises en place	6 489	5 664	51 396	-4,6	-4,4	6,8

Source : Agreste, Douanes

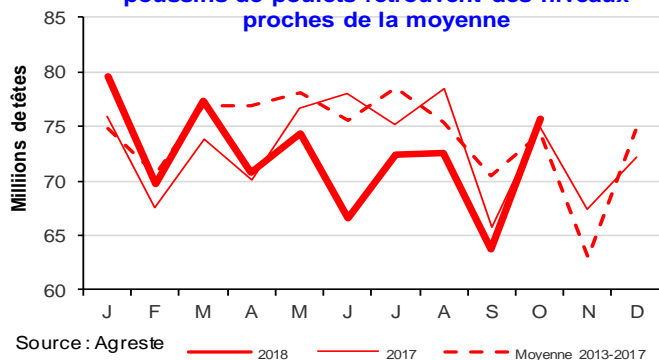
Les indicateurs
En octobre 2018, le déficit du commerce extérieur des viandes de poulet continue de se creuser

	En milliers de tég			En évolution sur un an (%)		
	Septembre 2018	Octobre 2018	Cumul janvier à octobre 2018	Septembre	Octobre	Cumul janvier à octobre 2018
Total Volailles de chair						
Abattages CVJA	143,7	141,6	1433,0	0,5	2,3	6,0
Importations Viandes et préparations (+)	53,1	58,3	548,7	5,6	7,0	4,1
Exportations Viandes et préparations (-)	41,4	46,5	431,8	-10,6	-5,0	-2,3
Solde du commerce extérieur	-11,7	-11,8	-116,9	///	///	///
Disponibilité de viandes pour la vente	155,4	153,4	1549,9	5,7	6,6	7,9
dont Poulets						
Abattages CVJA	89,7	88,1	910,7	-2,2	0,0	3,6
Importations Viandes et préparations (+)	46,9	51,8	487,9	6,5	8,5	4,0
Exportations Viandes et préparations (-)	29,5	32,0	327,4	-8,8	-2,9	-0,7
Solde du commerce extérieur	-17,4	-19,8	-160,5	///	///	///
Disponibilité de viandes pour la vente	107,0	108,0	1071,1	3,6	4,9	5,2
Dindes						
Abattages CVJA	27,7	26,0	274,8	-3,4	-1,8	0,6
Importations Viandes et préparations (+)	3,9	3,8	39,1	-2,2	-2,3	-1,5
Exportations Viandes et préparations (-)	6,8	8,2	66,5	-22,1	-14,2	-11,0
Solde du commerce extérieur	2,9	4,3	27,3	///	///	///
Disponibilité de viandes pour la vente	24,9	21,6	247,4	3,6	3,7	3,9
Canards						
Abattages CVJA	19,7	20,1	181,3	16,2	14,8	28,0
Importations Viandes et préparations (+)	1,7	2,0	18,4	-5,7	-9,8	18,9
Exportations Viandes et préparations (-)	4,7	5,7	33,3	-4,1	-2,0	0,2
Solde du commerce extérieur	2,9	3,7	14,9	///	///	///
Disponibilité de viandes pour la vente	16,8	16,3	166,4	20,4	17,9	34,4

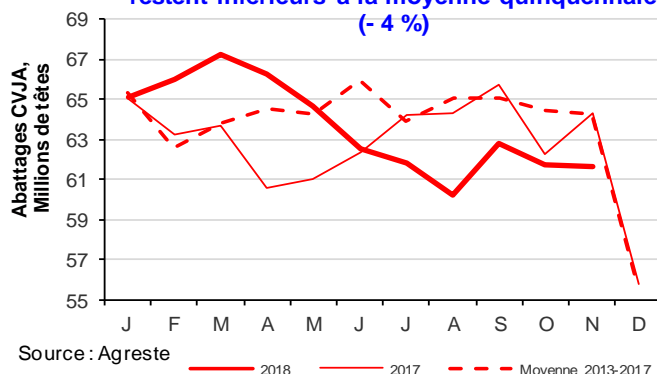
Source : Agreste, Douanes

Commerce extérieur : France entière

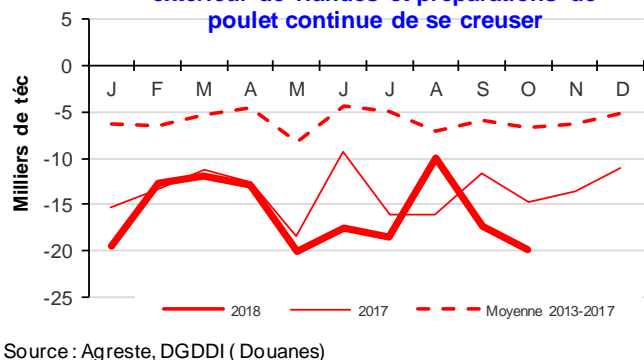
En octobre 2018, les mises en place de poussins de poulets retrouvent des niveaux proches de la moyenne



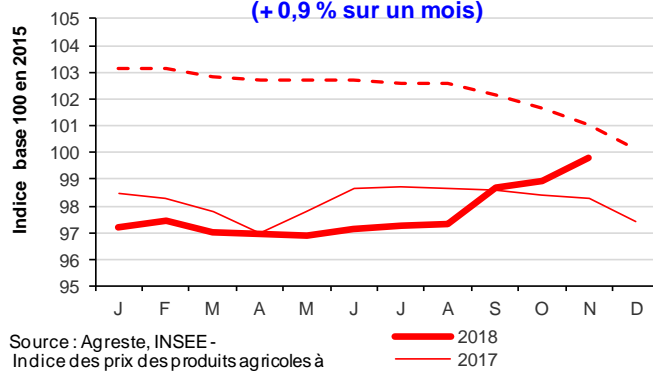
En novembre 2018, les abattages de poulets restent inférieurs à la moyenne quinquennale (- 4 %)



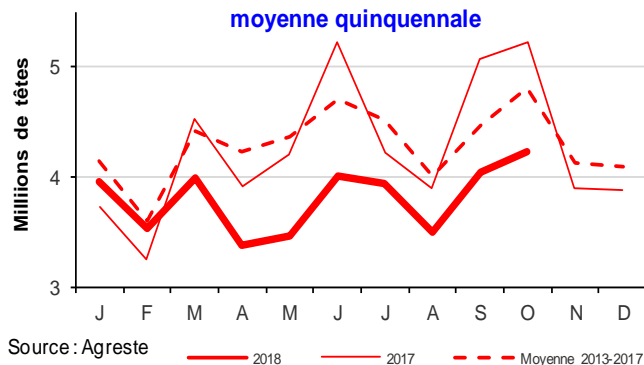
En octobre 2018, le déficit du commerce extérieur de viandes et préparations de poulet continue de se creuser



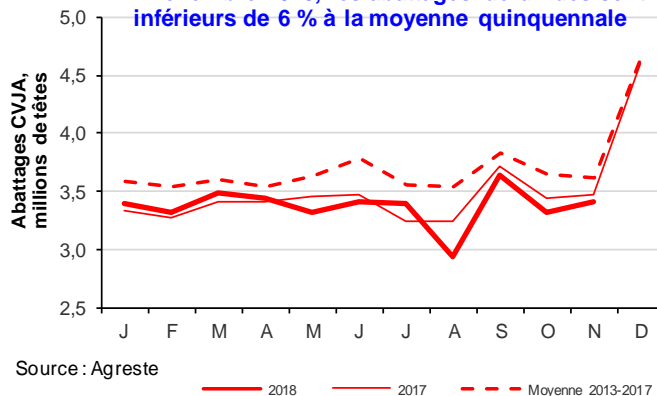
En novembre 2018, le prix moyen à la production du poulet poursuit sa hausse (+ 0,9 % sur un mois)



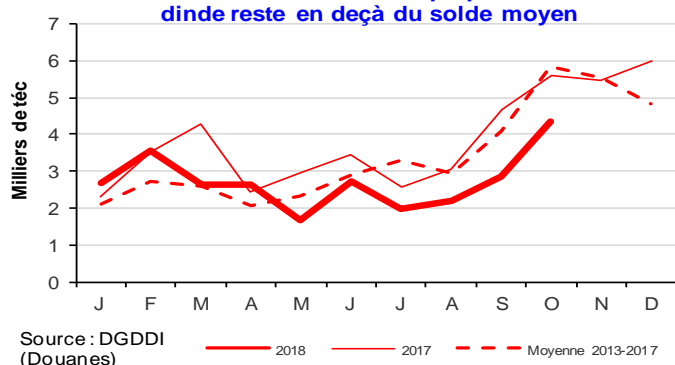
En octobre 2018, les mises en place de dindonneaux restent inférieures de 12 % à la moyenne quinquennale



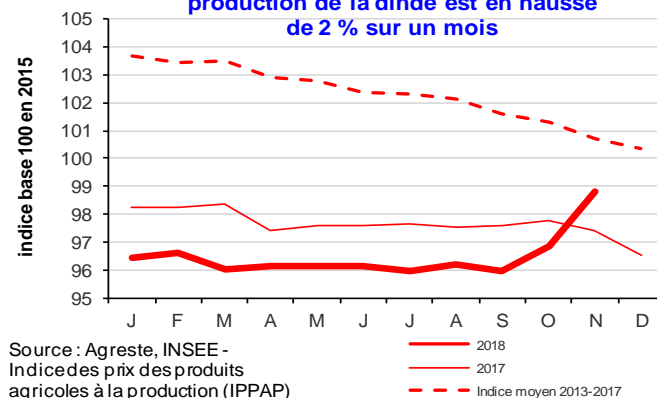
En novembre 2018, les abattages de dindes sont inférieurs de 6 % à la moyenne quinquennale



En octobre 2018, le solde du commerce extérieur de viandes et de préparations de dinde reste en deçà du solde moyen



En novembre 2018, le prix moyen à la production de la dinde est en hausse de 2 % sur un mois



Bilan de la production et de la consommation de viandes

Les faits marquants

Sur les 9 premiers mois de 2018, hausse de la production des canards, sur un an

Au 3^e trimestre 2018, avec près de 450 milliers de tonnes, la production française des volailles de chair se contracte par rapport à 2017 : - 4,6 % pour les poulets, - 14 % pour les dindes (en lien avec la baisse de 13 % des mises en place), tandis que celle de canards (gras et à rôtir) progresse (+ 20 %). Néanmoins, la production de poulet équivaut celle de la moyenne quinquennale.

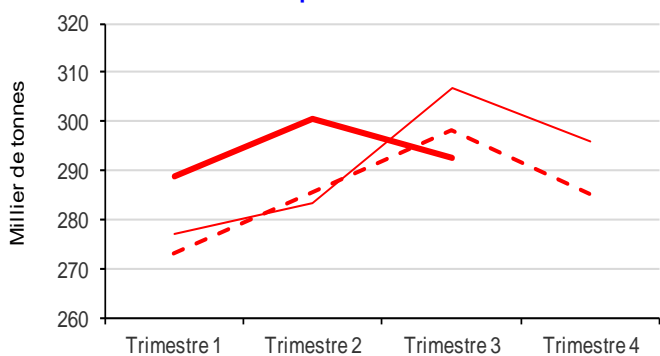
Sur les 9 premiers mois de 2018, la production reste supérieure à celle de 2017 (+ 1,8 %), fortement tirée par le dynamisme des productions de canards (+ 11 %), notamment de la filière gras.

Au 3^e semestre 2018, la consommation apparente totale de viandes de volailles, calculée par bilan provisoire, se replierait de 3 % sur un an : - 4 % pour les viandes de poulet et - 13 % pour celles de dindes, en lien avec la forte baisse de la production. Par ailleurs, la consommation de viandes de canards progresserait de 22 %.

Sur les 9 premiers mois de 2018, la consommation apparente totale de viandes de volailles resterait en hausse pour chacune des espèces (+ 2,7 % pour l'ensemble des volailles).

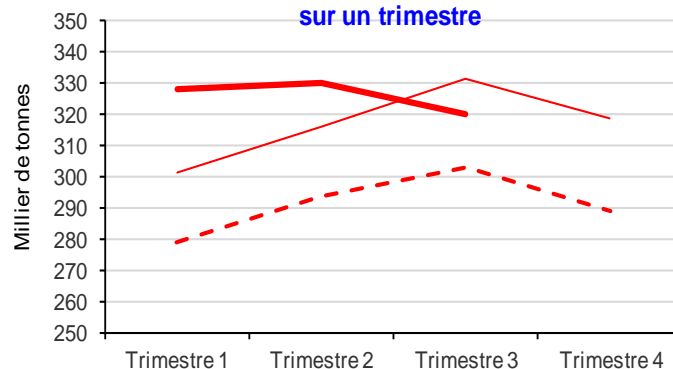
Mise en perspective

Au 3^e trimestre 2018, la production de poulet se replie sur un trimestre



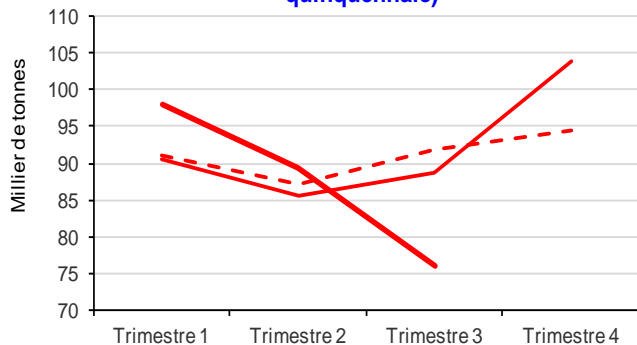
Source : Agreste

Au 3^e trimestre 2018, la consommation apparente totale de viande de poulet fléchirait sur un trimestre



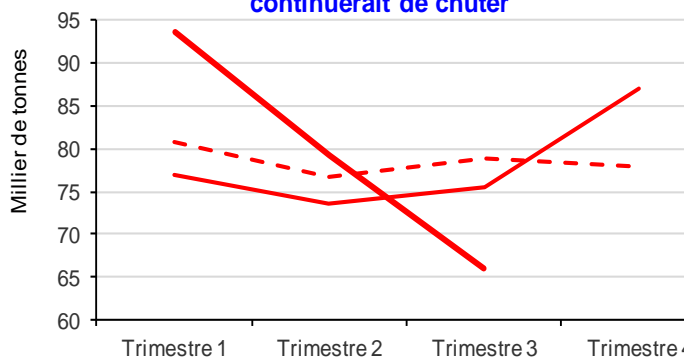
Source : Agreste

Au 3^e trimestre 2018, la production de dinde chute (- 17 % en deçà de la moyenne quinquennale)



Source : Agreste

Au 3^e trimestre 2018, la consommation apparente totale de viande de dinde continuerait de chuter



Source : Agreste

	Bilan de la production et de la consommation de volailles					
	En milliers de tonnes		Evolution sur un an (%)		Cumul du trimestre 1 au trim. 3 2018	Evol. (%) du cumul du trim. 1 au trim. 3 2018 / 2017
	trim. 2 2018	trim. 3 2018	trim. 2 2018 / 2017	trim. 3 2018 / 2017		
Total Volailles de chair						
Production indigène totale	473,4	449,3	6,5	-4,0	1 379,6	1,8
Importations d'animaux vivants (+)	1,6	0,5	///	///	2,6	///
Exportations d'animaux vivants (-)	25,5	22,1	33,0	2,5	70,4	18,8
Production d'animaux finis prêts à l'abattage	449,5	427,7	5,3	-4,2	1 311,9	1,0
Importations de viandes et préparations (en millier de téc) (+)	164,7	159,5	3,4	1,6	488,6	3,4
Exportations de viandes et préparations (en millier de téc) (-)	124,5	127,0	-6,4	-1,3	385,3	-2,0
Consommation apparente indigène totale	489,7	460,2	8,1	-3,1	1 415,2	2,7
dont Poulets						
Production indigène totale	300,4	292,6	6,0	-4,6	881,7	1,7
Importations d'animaux vivants (+)	1,3	0,5	///	///	2,0	///
Exportations d'animaux vivants (-)	21,4	18,5	45,7	7,5	59,7	29,8
Production d'animaux finis prêts à l'abattage	280,3	274,5	3,7	-5,2	824,0	0,1
Importations de viandes et préparations (en millier de téc) (+)	146,3	142,1	1,7	2,9	434,5	3,2
Exportations de viandes et préparations (en millier de téc) (-)	96,3	96,8	-6,9	2,7	295,5	-0,5
Consommation apparente indigène totale	330,3	319,8	6,4	-4,1	963,0	1,6
Dindes						
Production indigène totale	89,3	75,9	4,4	-14,3	263,2	-0,6
Importations d'animaux vivants (+)	0,2	0,0	///	///	0,4	///
Exportations d'animaux vivants (-)	3,2	2,8	-8,2	7,4	8,3	-9,7
Production d'animaux finis prêts à l'abattage	86,3	73,2	5,2	-14,9	255,2	-0,4
Importations de viandes et préparations (en millier de téc) (+)	11,9	11,4	4,3	-8,7	35,3	-1,6
Exportations de viandes et préparations (en millier de téc) (-)	19,0	18,5	-6,4	-18,9	58,3	-10,5
Consommation apparente indigène totale	79,3	66,1	8,3	-12,7	232,2	2,4
Canards						
Production indigène totale	57,1	51,6	18,7	19,6	152,3	11,0
Importations d'animaux vivants (+)	0,0	0,0	///	///	0,2	///
Exportations d'animaux vivants (-)	0,9	0,8	///	///	2,3	///
Production d'animaux finis prêts à l'abattage	56,3	50,8	18,9	21,7	150,2	12,0
Importations de viandes et préparations (en millier de téc) (+)	5,9	4,8	69,7	-15,6	16,3	23,1
Exportations de viandes et préparations (en millier de téc) (-)	7,7	10,5	-4,4	1,1	27,6	0,6
Consommation apparente indigène totale	54,4	45,1	27,4	21,8	138,9	15,8

Source : Agreste, Douanes

/// : les évolutions des exportations et des importations ne sont pas calculées lorsque les montants sont très faibles.

La production d'œufs

Les faits marquants

En novembre 2018, le prix à la production des œufs est supérieur à la moyenne quinquennale

Au 3^e trimestre 2018, la production totale d'œufs de consommation calculée par modèle est estimée à 3,6 milliards d'unités, en repli de 4,4 % par rapport à 2017, en lien avec la diminution marquée des mises en place de poulettes depuis décembre 2017. En cumul sur les 9 premiers mois de 2018, la baisse de la production est évaluée à - 2,8 % par rapport à 2017.

En octobre 2018, les mises en place des poussins de ponte continuent de se replier : - 7 % sur un an (- 30 % en septembre, - 28 % en août), la baisse des exportations de poussins de ponte palliant partiellement le niveau bas des éclosions (- 14 % en octobre).

Selon le modèle SSP-ITAVI-CNPO de prévision de production intensive d'œufs de consommation, la production baisserait de 10,4 % en février 2019, sur un an, après un repli de 10 % en janvier.

En période de fin d'année, le marché des œufs entre dans une période traditionnellement active. En novembre, il est fluide face à une offre toujours limitée. Les cours se raffermissent (+ 11 % au stade grossiste à Rungis sur un mois). Au stade production, les prix sont supérieurs de 8 % à la moyenne quinquennale, et en retrait par rapport à fin 2017, marquée par la crise inflationniste du Fipronil.

Les indicateurs

Au 3^e trimestre 2018, la production d'œufs de consommation se replie, sur un an

Production d'œufs de consommation en 2018					
En milliards d'œufs		Evolution sur un an (%)		Cumul du trimestre 1 au trimestre 3	Evolution sur un an (%) du cumul du trimestre 1 au trimestre 3
trimestre 2	trimestre 3	trimestre 2	trimestre 3		
3,595	3,591	-4,7	-4,4	10,908	-2,8

Source : Agreste

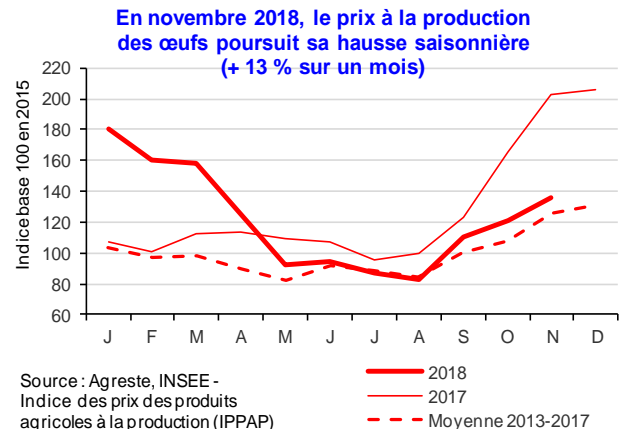
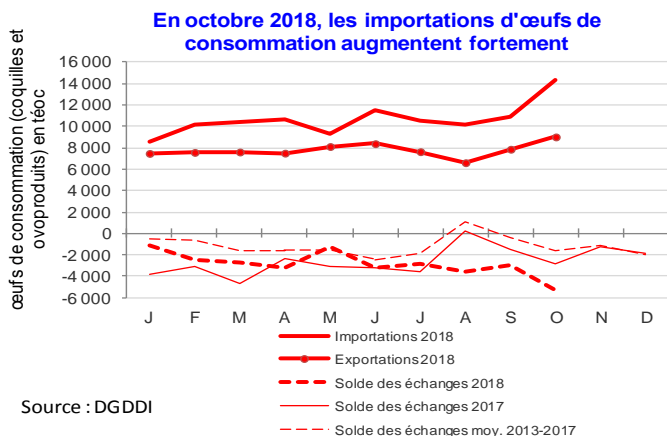
Les indicateurs

En octobre 2018, les mises en place de poulettes de ponte continuent de baisser, sur un an

	En milliers de têtes			Evolution sur un an (%)		
	Septembre 2018	Octobre 2018	Cumul janvier à octobre	Septembre 2018	Octobre 2018	Cumul janvier à octobre
Éclosions de poussins de race ponte	2 968	3 751	41 043	-32,4	-14,1	-5,7
Solde des échanges extérieurs de poussins	39	132	6 111	-	-	-
Mise en place de poulettes de race ponte	2 929	3 619	34 932	-30,6	-6,9	-10,1

Source : Agreste, Douanes

Mise en perspective



Sources et définitions

1 - Sources

L'enquête mensuelle auprès des abattoirs de volailles et de lapins pour les abattages de volailles en têtes et en tonnes équivalent carcasse (Gallus, dindes, canards, pintades...) et l'état des stocks en fin de période.

L'enquête mensuelle auprès des accoueurs pour les quantités d'œufs mis en incubation et les poussins éclos utilisés en France.

FranceAgriMer (Réseau des Nouvelles des Marchés) pour les cotations des volailles.

Les Douanes (DGDDI) pour les statistiques du commerce extérieur.

L'INSEE et le SSP pour l'IPAMPA et l'IPPAP

ITAVI : Institut technique de l'aviculture

CNPO : Centre national de promotion de l'œuf

2 – Définitions et méthodes

Abattages CVJA : abattages contrôlés corrigés des variations journalières d'abattage. Cette correction permet de comparer des volumes mensuels d'abattage entre années, compte tenu du nombre de jours ouvrables et du type de jours ouvrables des mois concernés.

IPAMPA : indice des prix d'achat des moyens de production agricole

IPPAP : indice des prix des produits agricoles à la production

Disponibilité de viandes pour la vente : elle est égale aux abattages contrôlés auxquels sont ajoutées les importations de viandes et préparations et soustraites les exportations. Cette donnée ne prend pas en compte les stocks ainsi que les animaux abattus hors des abattoirs contrôlés par l'enquête.

Production indigène totale : elle est estimée par modèle à partir des données de l'enquête mensuelle réalisée par le SSP auprès des accoueurs, corrigé du solde du commerce extérieur des poussins pour obtenir les mises en place réelles des poussins dans les élevages. Les mises en place du mois n permettent d'estimer la production indigène totale du mois n+2 ou n+3 ou n+4 selon les espèces, après prise en compte des pertes.

Production d'animaux finis prêts à l'abattage : elle est égale à la production indigène totale augmentée des importations d'animaux vivants et réduite des exportations d'animaux vivants.

Consommation apparente indigène totale : elle est égale à la production d'animaux finis prêts à l'abattage corrigée du solde du commerce extérieur des viandes et préparations.

Production intensive prévisionnelle d'œufs de consommation (SSP-ITAVI-CNPO) : L'enquête accoueurs fournit les éclosions de poussins de poulettes de ponte par mois. Ces données sont corrigées du commerce extérieur des poussins d'un jour afin d'obtenir les mises en places réelles de poussins dans les élevages de pondeuses. Les mises en place sont scindées en 2 groupes : celui des pondeuses en cage et celui des pondeuses alter (pour les poules élevées au sol, en plein air ou en agriculture biologique). La répartition se fait sur une base de 68%-32% en 2016, mise à jour annuellement.

Les mises en places du mois n permettent d'estimer l'effectif de poules en début de ponte pour le mois n+6, après avoir tenu compte des pertes. Sachant qu'une poule pond pendant près d'un an (ITAVI), il est alors possible d'estimer chaque mois le cheptel de pondeuses en production. Le nombre moyen d'œufs pondus par poule et par mois étant par ailleurs estimé pour chaque groupe (ITAVI), il est possible de calculer la production mensuelle, puis annuelle.

Production totale d'œufs de consommation : Elle comprend la production intensive + la production semi-intensive (production professionnelle issue de poules de souches mixtes, moins productives) + la production traditionnelle (production issue de la basse cour).

Pour en savoir plus

Toutes les séries conjoncturelles publiées pour le thème de cette Infos Rapides sont présentes dans l'espace « Données en ligne » du site Internet de la statistique agricole :

www.agreste.agriculture.gouv.fr



Agreste : la statistique agricole

Ministère de l'Agriculture et de l'Alimentation
Secrétariat Général
SERVICE DE LA STATISTIQUE ET DE LA PROSPECTIVE
3 rue Barbet de Jouy - 75349 Paris 07 SP
Site Internet : www.agreste.agriculture.gouv.fr

Directrice de la publication : Béatrice Sédillot
Rédacteur : Christelle Ugliera
Composition : SSP
Dépôt légal : à parution

© Agreste 2019

Cette publication est disponible à parution sur le site Internet de la statistique agricole
<http://www.agreste.agriculture.gouv.fr> (dans la rubrique Conjoncture)