



Liberté • Égalité • Fraternité
RÉPUBLIQUE FRANÇAISE

MINISTÈRE
DE L'AGRICULTURE
DE L'AGROALIMENTAIRE
ET DE LA FORÊT

Agreste Conjoncture

Animaux de boucherie



Janvier 2014
Porcins — n° 1/11

Infos rapides

Les abattages de porcins sont en repli pour l'année 2013

En décembre 2013, les abattages de porcins sont stables pour le deuxième mois consécutif. Le prix du porc charcutier se réduit pour atteindre 1,52 €/kg. Il est inférieur de près de 3% en glissement annuel et supérieur de 14% à la moyenne 2008-2012.

En novembre, la production porcine est quasi stable par rapport à novembre 2012. La consommation augmente légèrement dans le même temps pendant que le commerce extérieur de viande porcine est en repli.

Sommaire

Les porcins

Les abattages de porcins restent stables en décembre 2013

page 2

Sources et définitions

page 5

Pour en savoir plus

page 5

Les porcins

Les faits marquants : les abattages de porcins restent stables en décembre 2013

En décembre 2013, les abattages de porcins sont stables par rapport à 2012, pour le 2^{ème} mois consécutif. Au cours de l'année, la baisse est cependant de 1,5% en têtes et 0,9% en poids.

En décembre 2013, le prix moyen du porc charcutier classe E se situe à 1,52€/kg carcasse. Il est inférieur de près de 3% par rapport à décembre 2012, mais reste supérieur de près de 14% par rapport à la moyenne 2008-2012.

La production porcine est quasi stable au mois de novembre, par rapport à novembre 2012. Au cours des onze premiers mois de 2013, elle se réduit toutefois de 1,2% par rapport à la même période en 2012, en lien avec la baisse du cheptel porcin et des abattages.

Au mois de novembre, l'indice IPAMPA de l'aliment pour porcins poursuit sa baisse, pour le 11^{ème} mois consécutif. Il est inférieur de 14% à novembre 2012. Il reste toutefois supérieur de 8% à la

moyenne 2008-2012.

En novembre 2013, les exportations de viande porcine se rétractent (- 2,4%, soit près de 1 400 téc de moins) par rapport à novembre 2012. La situation est contrastée en fonction des destinations : les envois baissent vers l'Union européenne (- 3 400 téc) et progressent vers les pays tiers (+ 2 000 téc). En Europe, le recul concerne essentiellement l'Italie et les Pays-Bas (respectivement - 1 100 téc et - 700 téc). Au sein des pays tiers, la Russie augmente ses importations de porc français de 1 900 téc.

Les importations de viande porcine sont en également en repli en octobre (- 1,2%, soit 600 téc de moins). La baisse concerne en totalité les fournisseurs européens de la France.

En novembre 2013, la consommation apparente de viande porcine (y compris graisse de porc) progresse légèrement (+ 0,6%) par rapport à novembre 2012. Depuis le début de l'année, elle est en légère baisse (- 0,4%).

Les indicateurs

La production de porcins est en repli au cours des onze premiers mois de 2013

		novembre 2013			Cumul de janvier à novembre 2013		
		nov. 2012	nov. 2013	Evol. nov. 2013 / nov. 2012	Cumul janv. à nov. 2012	Cumul janv. à nov. 2013	Evol. cumul janv. à nov. 2013 / 2012
Porcins en nombre de têtes							
(1)	Abattages (CVJA)	2 042 285	2 035 275	-0,3%	22 171 286	21 809 824	-1,6%
(2)	Importations d'animaux vivants	17 745	13 309	-25,0%	217 804	137 703	-36,8%
(3)	Exportations d'animaux vivants	52 436	48 199	-8,1%	551 901	562 037	1,8%
(4)=(1) -(2)+(3)	Production indigène contrôlée d'animaux (CVJA)	2 076 976	2 070 165	-0,3%	22 505 383	22 234 158	-1,2%
Viande porcine y c. graisse de porc en téc							
(5)	Abattages (CVJA)	167 592	167 713	0,1%	1 798 059	1 779 711	-1,0%
(6)	Importations de viande porcine	52 138	51 511	-1,2%	554 354	562 634	1,5%
(7)	Exportations de viande porcine	58 624	57 208	-2,4%	610 739	608 082	-0,4%
(8)	Variation de stocks privés ou publics d'intervention	0	0		0	0	
(9)=(5) +(6)-(7) -(8)	Consommation indigène contrôlée (CVJA)	161 106	162 016	0,6%	1 741 674	1 734 263	-0,4%

Source: Agreste, DGDDI (Douanes)

Les abattages de porcins sont stables en décembre 2013, mais restent en baisse sur l'année par rapport à 2012.

Abattages CVJA en nombre de têtes						
décembre 2013				Cumul de janvier à décembre 2013		
déc. 2012	déc. 2013	Evol. déc. 2013 / déc. 2012	Cumul janv. à déc. 2012	Cumul janv. à déc. 2013	Evol. cumul janv. à déc. 2013 / 2012	
Porcs charcutiers	1 898 081	1 901 469	0,2%	23 465 106	23 194 814	-1,2%
Coches et verrats	29 131	27 869	-4,3%	384 639	356 548	-7,3%
Porcelets	24 413	22 284	-8,7%	273 165	210 086	-23,1%
TOTAL porcins	1 951 624	1 951 623	0,0%	24 122 910	23 761 447	-1,5%

Source: Agreste

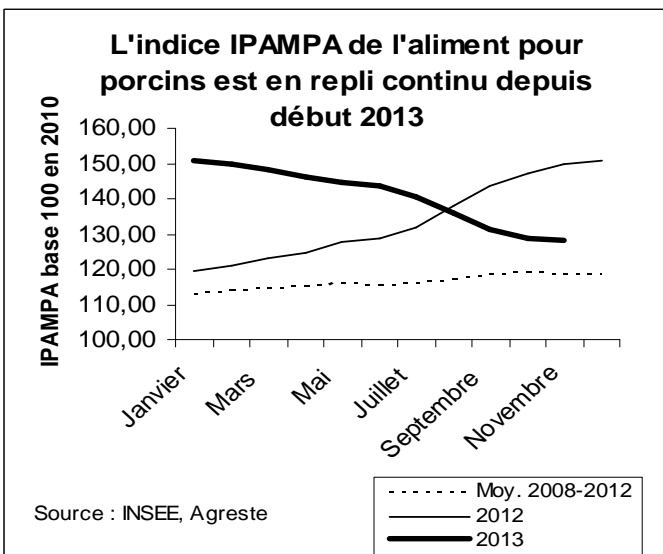
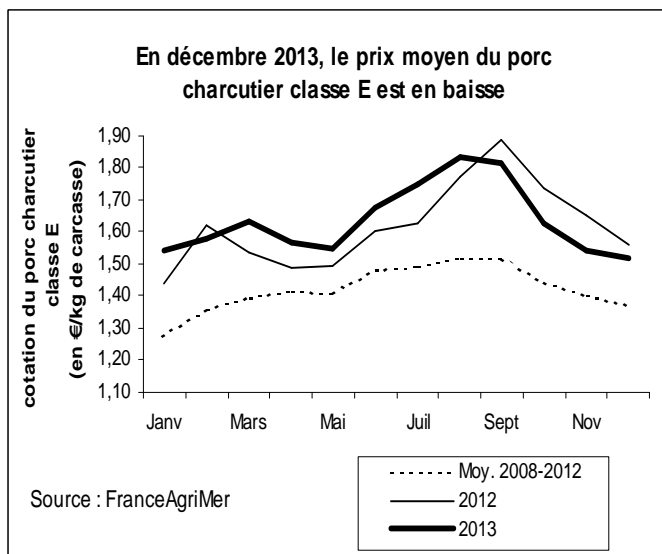
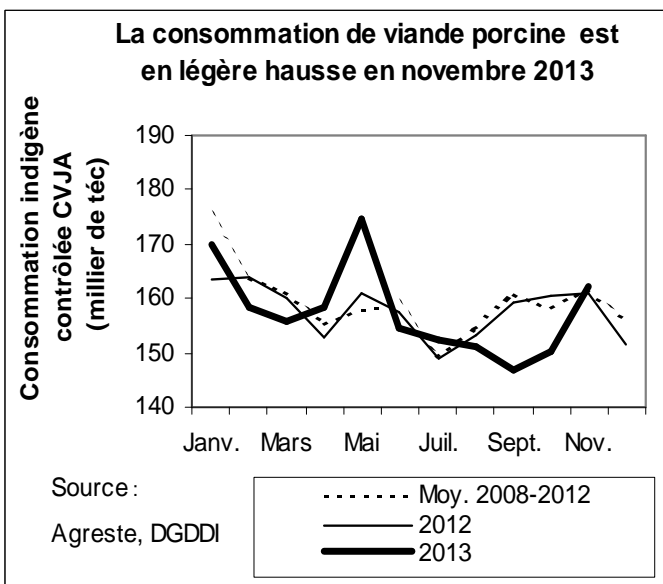
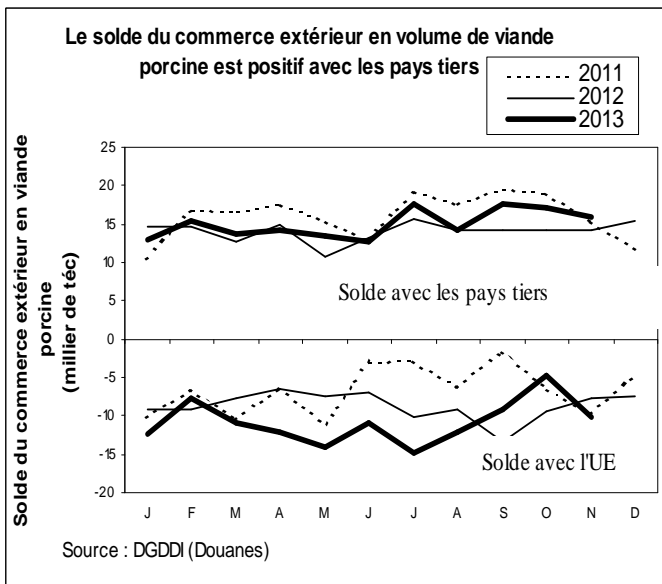
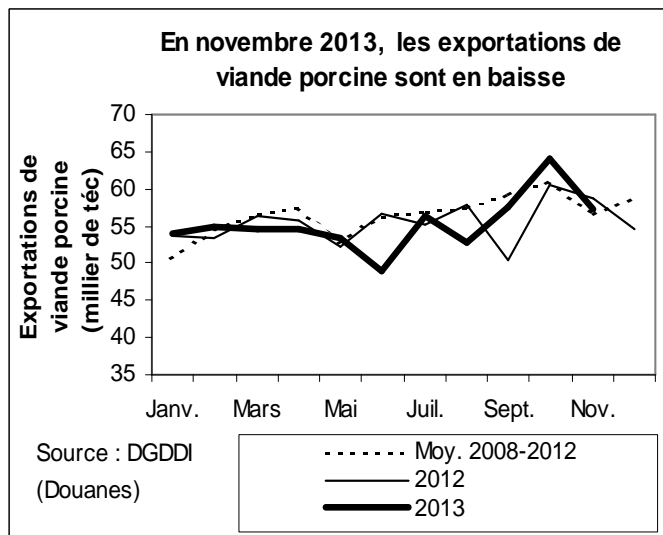
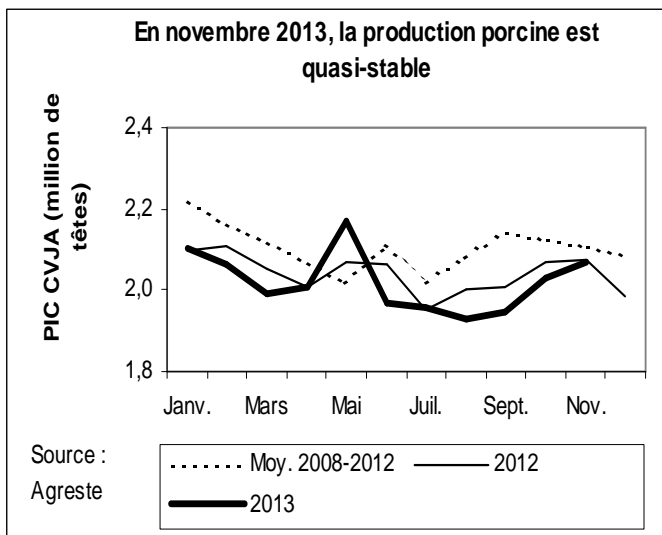
Abattages CVJA en téc						
décembre 2013				Cumul de janvier à décembre 2013		
déc. 2012	déc. 2013	Evol. déc. 2013 / déc. 2012	Cumul janv. à déc. 2012	Cumul janv. à déc. 2013	Evol. cumul janv. à déc. 2013 / 2012	
Porcs charcutiers	154 870	156 130	0,8%	1 898 977	1 886 094	-0,7%
Coches et verrats	4 129	4 028	-2,4%	54 776	51 228	-6,5%
Porcelets	284	250	-12,0%	3 590	2 798	-22,0%
TOTAL porcins	159 283	160 409	0,7%	1 957 342	1 940 121	-0,9%

Source: Agreste

Poids moyen à l'abattage (kg) (carcasse sans tête et sans pattes)						
décembre 2013				Moyenne de janvier à décembre 2013		
déc. 2012	déc. 2013	Evol. déc. 2013 / déc. 2012	Moyenne janv. à déc. 2012	Moyenne janv. à déc. 2013	Evol. moy. Janv. à déc. 2013 / 2012	
Porcs charcutiers	81,6	82,1	0,6%	80,9	81,3	0,5%

Source: Agreste

Mises en perspectives



Sources et définitions

Abattages contrôlés des animaux de boucherie - résultats bruts

Nombre (tête) et poids (tonne) des gros animaux de boucherie abattus dans les abattoirs publics ou industriels et dans les tueries particulières, contrôlés par les services vétérinaires.

Abattages contrôlés des animaux de boucherie – résultats CVJA

Les résultats des abattages bruts sont corrigés en appliquant des coefficients de variation journalière d'abattage (CVJA) afin de tenir compte du niveau d'activité des abattoirs qui diffèrent selon les jours de la semaine et la présence ou non de jours fériés dans le mois, le mois précédent ou le mois suivant.

Production indigène contrôlée (PIC)

La production française CVJA correspond aux abattages contrôlés CVJA auxquels on rajoute le solde de commerce extérieur (exportation – importation) d'animaux vivants (hors reproducteurs).

Consommation indigène contrôlée (CIC)

Les quantités de viande consommée en France (exprimées en tonne-équivalent carcasse (téc)) pour un mois donné correspondent aux abattages contrôlés auxquels sont ajoutées les importations de viande et retranchées les exportations de viande et, le cas échéant, les variations de stocks à l'intervention.

$CIC\ CVJA = Abattages\ contrôlés\ CVJA + (Importations - Exportations)\ de\ viandes - (Stocks\ fin - Stocks\ début)\ à\ l'intervention.$

Indice Ipampa

L'indice des prix d'achat des moyens de production agricole (Ipampa) permet de suivre l'évolution des prix des biens et services utilisés par les exploitants dans leur activité agricole. Son calcul est réalisé conjointement par le SSP et l'Insee. Il est alimenté par l'enquête sur l'observation des consommations intermédiaires nécessaires aux exploitations agricoles (EPCIA), réalisée par les services régionaux du SSP auprès des organismes vendeurs. L'indice actuel est en base 100 en 2010.

Tonne équivalent carcasse (téc)

Il s'agit d'une unité employée pour pouvoir agréger des données en poids concernant des animaux vivants et des viandes sous toutes leurs présentations : carcasses, morceaux désossés ou non, viandes séchées, etc. On applique au poids brut un coefficient propre à chaque forme du produit.

Pour en savoir plus

Les InfoRapides Moyens de production publiées sur le site Internet de la statistique agricole pour des commentaires plus précis de l'évolution de l'indice Ipampa Aliments du bétail .

Toutes les séries conjoncturelles publiées sur les animaux de boucherie sont présentes dans l'espace « Données en ligne » du site Internet de la statistique agricole :

<http://www.agreste.agriculture.gouv.fr>

Agreste : la statistique agricole



Ministère de l'Agriculture, de l'Agroalimentaire et de Forêt

Secrétariat Général

SERVICE DE LA STATISTIQUE ET DE LA PROSPECTIVE

12 rue Henri Rol-Tanguy - TSA 70007 - 93555 MONTREUIL SOUS BOIS Cedex
Tél : 01.49.55.85.85 – site Internet : www.agreste.agriculture.gouv.fr

Directrice de la publication : Béatrice Sédillot
Rédacteur : Christian Pendariès
Composition : SSP Beauvais

Dépôt légal : à parution

© Agreste 2014

Cette publication est disponible à parution sur le site Internet de la statistique agricole
<http://www.agreste.agriculture.gouv.fr> (dans la rubrique Conjoncture)