



janvier 2012 — n°01/11

**Infos rapides**

## En décembre 2011, les cours moyens des bovins et des ovins toujours élevés

En décembre 2011, les prix des bovins sont supérieurs à ceux de 2010. La forte demande extérieure conjuguée à des effectifs de bovins finis en baisse dans les élevages peuvent expliquer les niveaux de prix constatés. En novembre 2011, la production bovine française et la consommation de viande sont supérieures au niveau de novembre 2010.

En décembre 2011, les cours moyens des agneaux restent à des niveaux élevés. La production a fortement progressé en novembre grâce à la forte hausse des exportations d'ovins vivants et à la baisse des importations. Les importations de viande ovine sont toujours à la baisse ainsi que la consommation de viande ovine qui est inférieure de 7% à celle de 2010.

En décembre 2011, les abattages de porcs se sont réduits de 3,9 % en têtes et de 3,5 % en poids. De janvier à novembre 2011, la production porcine a reculé de 0,9 % par rapport à la même période en 2010 et la consommation de 2,1 %. Au cours des onze premiers mois de l'année 2011, les exportations d'animaux vivants diminuent tandis que celles de viande porcine augmentent.

*Avertissement : Le seuil de déclaration obligatoire en douanes a été relevé à compter du 01 janvier 2011 ce qui peut expliquer en partie les variations des flux d'échanges.*

### Sommaire

<b>Les bovins</b>	page 2
En décembre 2011, les prix des bovins restent supérieurs à ceux de 2010	
<b>Les ovins</b>	page 5
En novembre 2011, forte hausse des exportations d'ovins vivants	
<b>Les porcins</b>	page 7
Les abattages de porcs se réduisent en décembre 2011	

**Sources et définitions** page 9

**Pour en savoir plus** page 9

## Les bovins

**Les faits marquants :** En décembre 2011, les prix des bovins restent supérieurs à ceux de 2010

En décembre 2011, la progression des prix des gros bovins entamée depuis l'été persiste. Les prix des vaches restent à des niveaux élevés. Si les cours de la vache de type laitière (vache « O ») baissent légèrement, ceux de la vache de type viande (vache « R ») progressent encore. Les cours s'établissent à 2,94€/kg carcasse pour la vache « O » et à 3,40€ /kg carcasse pour la vache « R ». Le prix moyen des jeunes bovins s'établit à 3,84€/kg carcasse, il est supérieur de 14% au niveau de décembre 2010. Les prix des jeunes bovins continuent à être tirés par une demande extérieure élevée et une moindre disponibilité de bovins mâles, dans les élevages. D'après la Bdni, les effectifs au 1<sup>er</sup> novembre 2011 de bovins mâles de 1 à 2 ans sont inférieurs de plus de 62 000 têtes aux effectifs présents au 1<sup>er</sup> novembre 2010.

En décembre 2011, dans ce contexte de prix élevés, avec 175 000 animaux, les abattages de vaches ont été supérieurs de près de 2% à ceux de 2010. Les poids moyens des animaux abattus s'établissent à 352kg/carcasse soit inférieurs de 2kg à la situation de 2010. Durant l'année 2011, sous l'effet conjugué de la sécheresse du printemps et du niveau des prix, les abattages totaux de vaches ont été supérieurs de plus de 140 000 têtes au total des abattages de 2010. Les abattages de bovins mâles continuent à chuter. En décembre

2011, avec près de 62 000 têtes, ils sont inférieurs de 20% au niveau de 2010. La baisse plus importante en tonnage (-21,7%) traduit un allègement des carcasses des animaux abattus.

En novembre 2011, 16 200 bovins mâles finis ont été exportés soit 6 800 animaux de plus qu'en 2010. 77% des animaux exportés l'ont été vers les pays tiers. En 2010, cette destination représentait 48% des ventes.

Les exportations de broutards se maintiennent. Là aussi, la vente d'animaux maigres vers les pays tiers se développe. Cette destination représente en novembre 2011, 5% des exportations de broutards, contre 2% en 2010. Depuis le début de l'année 2011, 25 000 bovins maigres ont été exportés vers ces pays contre 8 800 en 2010. Avec 76 % des animaux exportés, l'Italie reste néanmoins la principale destination. Le prix moyen des broutards est supérieur à celui de 2010.

En novembre 2011, la consommation totale de viande bovine est supérieure de plus de 3% à celle de 2010. Cette hausse s'explique par la progression des abattages (+3%) ainsi que par la détérioration du solde déjà déficitaire du commerce extérieur de viande. Avec 23 600 téc, les exportations de viande ont baissé de 4% et les importations de 1% pour s'établir à près de 33 000 téc.

### Les indicateurs

**En décembre 2011, des abattages de bovins mâles inférieurs de 20% à 2010**

		Abattages CVJA en nombre de têtes						Solde du commerce extérieur d'animaux finis en nombre de têtes		Production indigène contrôlée CVJA d'animaux finis
		novembre 2011	décembre 2011	Evolution novembre 2011 / 2010	Evolution décembre 2011 / 2010	Cumul janvier à décembre 2011	Evolution cumul janvier à décembre 2011 / 2010	novembre 2011	Cumul janvier à novembre 2011	novembre 2011
		(1)						(2)		(3)=(1)+(2)
Bœufs		17 424	13 852	-16,0%	-19,6%	239 876	-3,3%			
Taurillons		68 961	61 933	-9,6%	-20,4%	953 579	-2,4%			
Taureaux		7 821	5 929	4,2%	-6,5%	78 206	2,7%			
Total Gros bovins mâles		94 206	81 714	-9,8%	-19,4%	1 271 660	-2,2%	15 918	129 453	110 124
Génisses		41 322	38 519	4,8%	-2,6%	489 682	2,6%	2 197	26 579	43 519
Vaches		187 048	175 338	15,5%	1,7%	1 951 552	7,7%	-680	-7 035	186 368
TOTAL GROS BOVINS		322 577	295 571	5,4%	-5,7%	3 712 894	3,4%	17 435	148 997	340 012
Veaux de boucherie		119 948	118 232	-3,3%	0,2%	1 440 107	-1,7%	-658	-3 450	119 290
TOTAL BOVINS		442 525	413 802	2,9%	-4,0%	5 153 001	1,9%	16 777	145 547	459 302

Source : Agreste

En novembre 2011, la production bovine est toujours à la hausse

	Production indigène contrôlée CVJA d'animaux finis				Solde du commerce extérieur d'animaux d'élevage (hors reproducteurs)		Production indigène contrôlée totale CVJA			
	novembre 2011	Evolution novembre 2011 / 2010	Cumul janvier à novembre 2011	Evolution cumul janvier à novembre 2011 / 2010	novembre 2011	Cumul janvier à novembre 2011	novembre 2011	Evolution novembre 2011 / 2010	Cumul janvier à novembre 2011	Evolution cumul janvier à novembre 2011 / 2010
	(3)				(4)		(5)=(3)+(4)			
<b>en nombre de têtes</b>	(3)				(4)		(5)=(3)+(4)			
Gros bovins mâles	110 124	-3,1%	1 319 399	2,1%	61 936	554 509	172 060	0,8%	1 873 908	2,2%
Génisses	43 519	3,3%	477 742	4,2%	14 387	129 900	57 906	5,3%	607 642	5,1%
Vaches	186 368	15,2%	1 769 179	8,1%	112	1 304	186 480	15,2%	1 770 483	7,9%
<b>TOTAL GROS BOVINS</b>	<b>340 012</b>	<b>7,1%</b>	<b>3 566 320</b>	<b>5,3%</b>	<b>76 435</b>	<b>685 713</b>	<b>416 447</b>	<b>7,5%</b>	<b>4 252 033</b>	<b>5,0%</b>
Veaux (maigres et boucherie)	119 290	-2,3%	1 318 425	-0,9%	14 420	78 352	133 710	-0,8%	1 396 777	2,7%
Broutards légers					36 507	355 345	36 507	13,8%	355 345	20,7%
<b>VEAUX ET BROUTARDS</b>	<b>119 290</b>	<b>-2,3%</b>	<b>1 318 425</b>	<b>-0,9%</b>	<b>50 927</b>	<b>433 697</b>	<b>170 217</b>	<b>2,0%</b>	<b>1 752 122</b>	<b>5,9%</b>
<b>TOTAL BOVINS</b>	<b>459 302</b>	<b>4,5%</b>	<b>4 884 746</b>	<b>3,5%</b>	<b>127 362</b>	<b>1 119 410</b>	<b>586 664</b>	<b>5,8%</b>	<b>6 004 156</b>	<b>5,2%</b>
Ensemble des broutards(*)					112 830	1 039 754				

Source: Agreste, Douanes

(\*) L'ensemble des broutards regroupe les broutards légers (moins de 300 kg) et les broutards lourds classés en génisses et gros bovins mâles

En novembre 2011, augmentation de la consommation de viande bovine

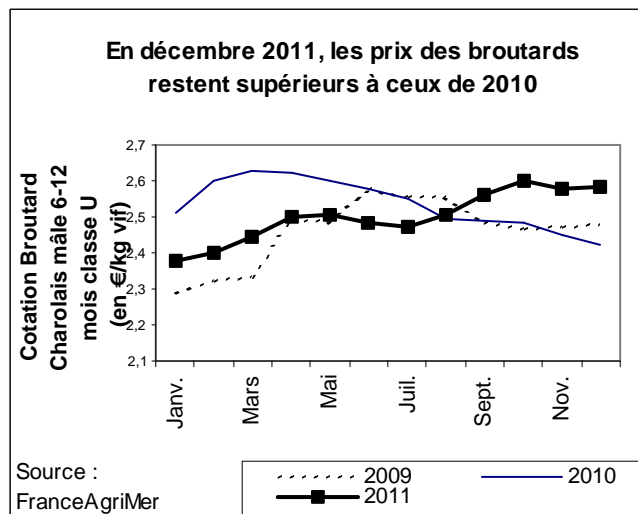
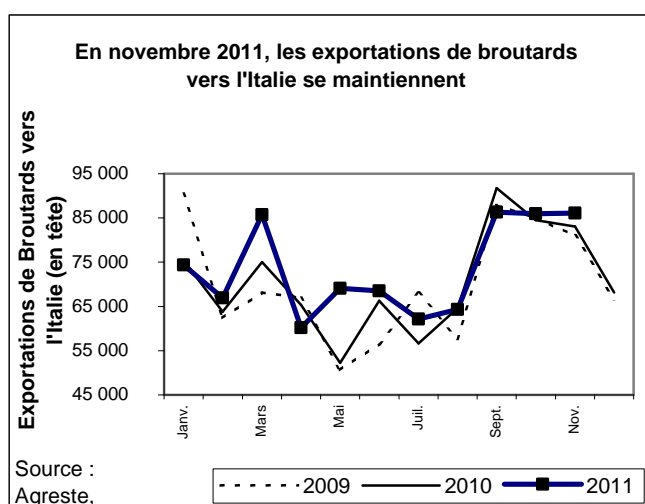
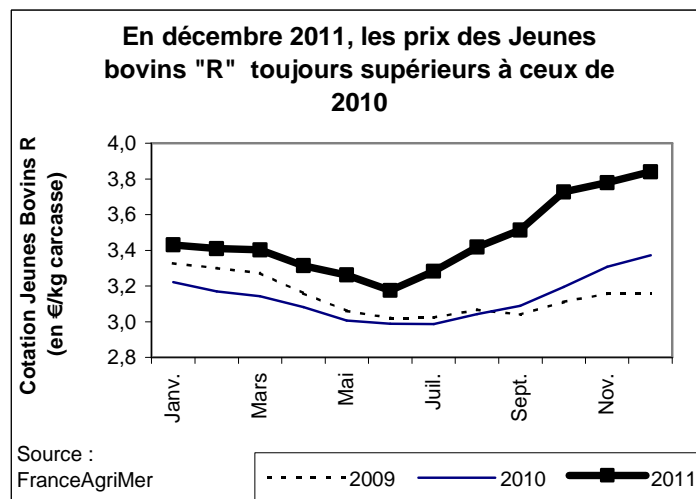
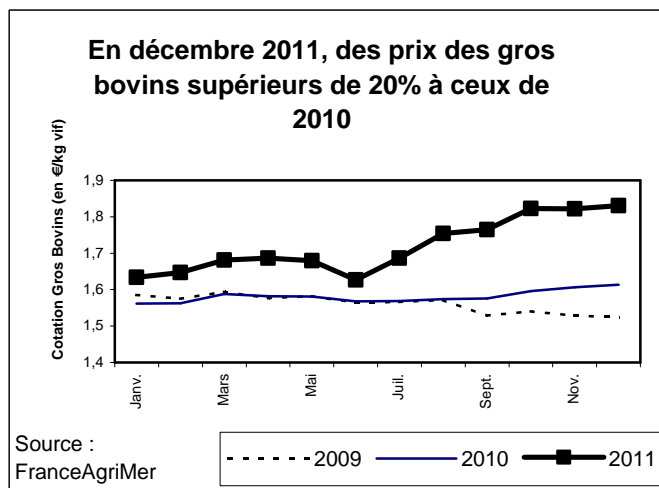
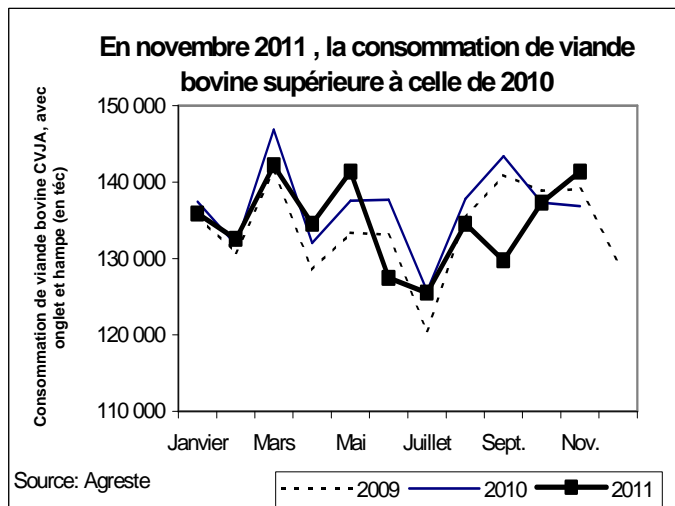
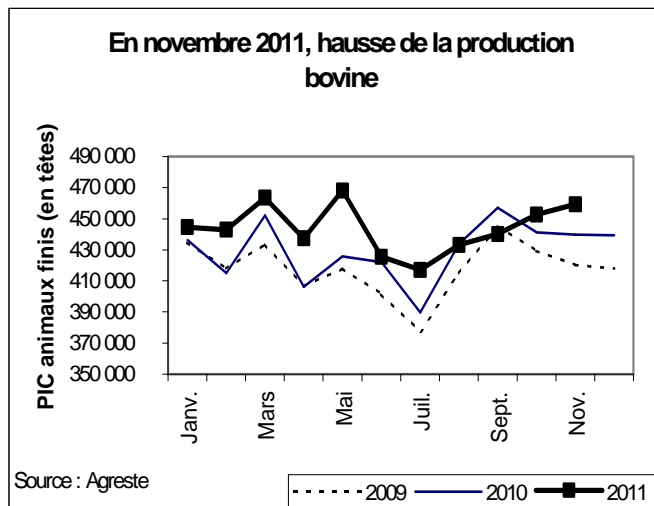
	Abattages CVJA en téc					Solde du commerce extérieur de viandes en téc		Consommation indigène contrôlée (CVJA) de viandes en téc				
	novembre 2011	décembre 2011	Evolution novembre 2011 / 2010	Evolution décembre 2011 / 2010	Cumul janvier à décembre 2011	Evolution cumul janvier à décembre 2011 / 2010	novembre 2011	Cumul janvier à novembre 2011	novembre 2011	Evolution novembre 2011 / 2010	Cumul janvier à novembre 2011	Evolution cumul janvier à novembre 2011 / 2010
	(6)						(7)		(8)=(6) - (7)			
<i>Boeufs</i>	6 697	5 467	-15,1%	-19,4%	92 953	-3,3%						
<i>Taurillons</i>	26 639	23 961	-10,9%	-21,7%	370 941	-2,7%						
<i>Taureaux</i>	3 503	2 760	8,3%	-3,0%	36 180	5,2%						
<b>Total Gros bovins mâles</b>	<b>36 839</b>	<b>32 188</b>	<b>-10,2%</b>	<b>-20,0%</b>	<b>500 073</b>	<b>-2,3%</b>						
Génisses	14 565	13 905	4,2%	-3,1%	174 265	3,2%						
Vaches	64 598	61 722	13,9%	1,2%	690 279	7,5%						
<b>TOTAL GROS BOVINS (a)</b>	<b>116 003</b>	<b>107 816</b>	<b>3,8%</b>	<b>-6,7%</b>	<b>1 364 617</b>	<b>3,2%</b>	<b>-5 663</b>	<b>-14 333</b>	<b>121 666</b>	<b>4,2%</b>	<b>1 271 134</b>	<b>-1,4%</b>
Veaux (b)	16 193	15 758	-2,7%	1,6%	193 814	-1,5%	-3 534	-33 545	19 727	-2,2%	211 601	-2,0%
<b>TOTAL BOVINS</b>	<b>132 196</b>	<b>123 574</b>	<b>3,0%</b>	<b>-5,7%</b>	<b>1 558 431</b>	<b>2,6%</b>	<b>-9 197</b>	<b>-47 878</b>	<b>141 393</b>	<b>3,3%</b>	<b>1 482 734</b>	<b>-1,5%</b>

Source : Agreste, Douanes

(a) Viande autre que veau : y compris onglet et hampe

(b) La consommation indigène contrôlée de viande de veau est estimée comme la somme des abattages de veaux et des importations de viande de veau des Pays-Bas.

## Mises en perspectives



## Les ovins

### Les faits marquants : En novembre 2011, forte hausse des exportations d'ovins vivants

En décembre 2011, dans un contexte de moindre concurrence liée à la baisse des importations, le cours moyen de l'agneau reste à un niveau élevé. A 6,46€/kg carcasse, il est supérieur de près de 6% au cours moyen de décembre 2010. Sur l'année, le cours moyen de l'agneau s'établit à 6,11€/kg soit 5% de plus qu'en 2010.

En décembre 2011, les abattages d'agneaux sont supérieurs de près de 2% en têtes à ceux de 2010. Les abattages de brebis de réforme sont quant à eux supérieurs de plus de 6% à ceux de 2010. Sur l'année, la hausse atteint près de 3% pour les agneaux et près de 5% pour les brebis.

En novembre 2011, la production ovine a progressé de près de 20% par rapport à novembre 2010. Cette hausse est due d'une part à une forte progression des exportations d'animaux vivants et d'autre part à une diminution des importations d'ovins vivants.

Avec plus de 81 000 ovins vivants, les exportations sont supérieures de 41 000 têtes à celles de novembre 2010. L'Espagne avec près de 51 000 têtes (+84%) représente la principale destination de ces

ovins. L'Italie, avec 17 000 têtes (x2) est la seconde destination. Avec 14 000 têtes, les exportations vers les pays tiers progressent de 10 000 têtes.

A l'inverse, les importations d'ovins vivants sont en baisse de 40% par rapport à novembre 2010. Cette baisse concerne les principaux pays fournisseurs : l'Espagne (- 12 000 têtes), les Pays-Bas (-8 400 têtes) et l'Allemagne (-1 800 têtes). Seules les exportations en provenance du Royaume-Uni progressent (+2 400 têtes). Sur l'année 2011, les exportations totales d'ovins vivants ont augmenté de plus de 104 000 têtes alors que les importations ont baissé de 86 000 têtes par rapport à 2010.

En novembre 2011, malgré une hausse liée à la fête musulmane de l'Aïd El Kébir, la consommation de viande ovine reste nettement inférieure au niveau de novembre 2010. Les importations de viande ovine restent en retrait. Avec 9 000 têtes, elles sont inférieures de 12% au niveau de 2010. Les importations en provenance des trois principaux fournisseurs sont à la baisse : -7% pour le Royaume-Uni qui atteint 5 000 têtes, -18% pour l'Irlande avec 1 610 têtes et -24% pour la Nouvelle-Zélande avec 1 140 têtes.

### Les indicateurs

#### En décembre 2011, les abattages d'ovins à la hausse

	Abattages CVJA					
	novembre 2011	décembre 2011	Evolution novembre 2011 / 2010	Evolution décembre 2011 / 2010	Cumul janvier à décembre 2011	Evolution cumul janvier à décembre 2011 / 2010
<b>En nombre de têtes</b>						
Agneaux	303 855	270 611	-1,8%	1,3%	3 966 700	2,8%
Ovins de réforme	47 015	36 859	3,9%	6,6%	571 863	4,7%
<b>TOTAL OVINS</b>	<b>350 870</b>	<b>307 470</b>	<b>-1,1%</b>	<b>1,9%</b>	<b>4 538 563</b>	<b>3,0%</b>
<b>En têtes</b>						
Agneaux	5 577	4 674	-2,7%	2,5%	70 619	2,6%
Ovins de réforme	1 227	951	4,3%	5,5%	14 791	6,0%
<b>TOTAL OVINS</b>	<b>6 804</b>	<b>5 625</b>	<b>-1,5%</b>	<b>3,0%</b>	<b>85 410</b>	<b>3,2%</b>

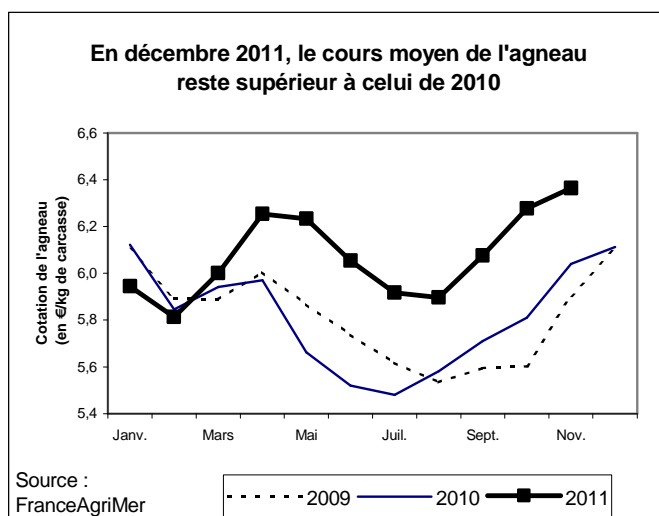
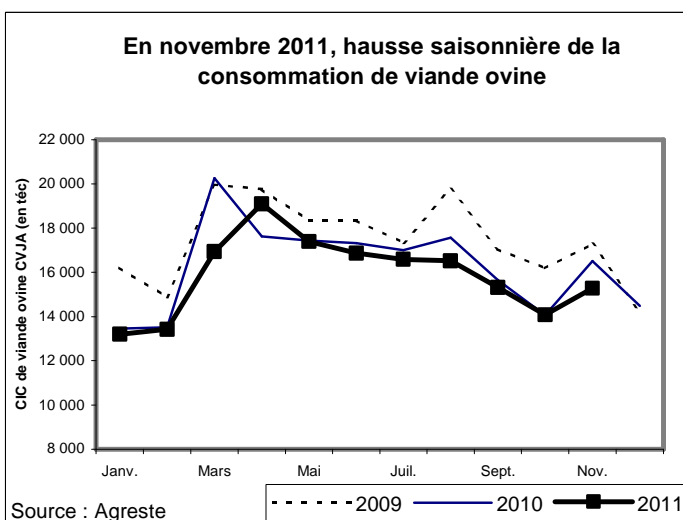
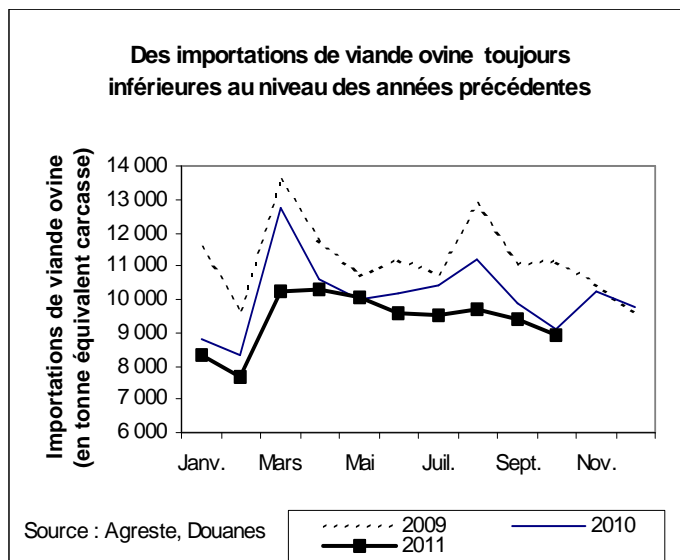
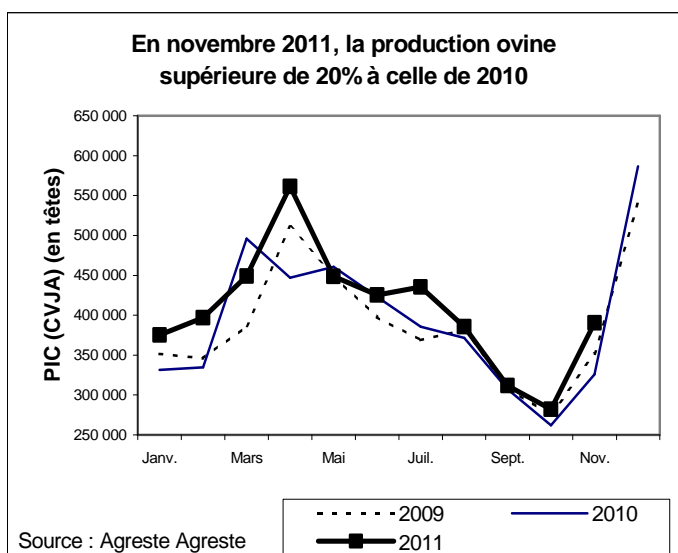
Source : Agreste

## En novembre 2011, hausse de la production ovine

		Evolution novembre 2011 / 2010	Cumul janvier à novembre 2011	Evolution cumul janvier à novembre 2011 / 2010
<b>Ovins en nombre de têtes</b>				
(1) Abattages d'ovins (CVJA)	350 870	-1,1%	4 231 093	3,1%
(3) Solde du commerce extérieur d'animaux vivants(+)	39 498		229 997	
(4) = (1) + (3) Production indigène contrôlée d'animaux (CVJA)	390 316	19,8%	4 461 177	7,6%
<b>Viande ovine en téc</b>				
(2) Abattages d'ovins (CVJA)	6 804	-1,5%	79 785	3,2%
(5) Solde du commerce extérieur de viande(-)	-8 472		-94 976	
(6) = (2) - (5) Consommation indigène contrôlée (CVJA)	15 276	-7,4%	174 762	-3,1%

Source : Agreste, Douanes

## Mises en perspectives



## Les porcins

### Les faits marquants : Les abattages de porcs se réduisent en décembre 2011

En novembre 2011, la production porcine en nombre de têtes a progressé de 2,8 %. Cette hausse est inférieure à celle observée sur les abattages du même mois (+ 3,9 % pour les porcs charcutiers). Au cours des onze premiers mois de l'année, la production porcine a reculé de 0,9 % par rapport à la même période en 2010.

Les exportations d'animaux vivants se contractent à nouveau en novembre 2011, avec - 35 %. La baisse sur les onze premiers mois de l'année est également importante : - 26,5 %. Parmi les principaux partenaires, la baisse la plus conséquente sur cette période est pour l'ensemble Belgique-Luxembourg avec 140 000 animaux en moins vers ces pays. Les importations françaises d'animaux vivants se sont réduites de 12 % de janvier à novembre 2011 par rapport à 2010.

En décembre 2011, le volume d'abattage s'est réduit de 3,9 % en têtes et de 3,5 % en poids. Sur les douze premiers mois de l'année, les abattages sont en légère baisse (- 0,5 % en tête et - 0,6 % en poids).

Les exportations de viande porcine sont en baisse de 3 % en novembre 2011, par rapport au mois de novembre 2010. Toutefois, elles progressent de 3,2 % en cumulé sur les onze premiers mois de 2011. Ces exportations sont dynamisées par la forte demande des Pays-Tiers (+ 18 % sur les 11 premiers mois de l'année) et notamment de l'Asie du Nord (+ 48 % au cours de la période, soit près de 20 000 téc supplémentaires). Les importations de viande porcine ont reculé de 8 % en novembre. Depuis le début de l'année, le repli est de 2,2 %.

La consommation de viande porcine (y compris graisse de porc) progresse de 2,3 % en novembre, par rapport à novembre 2010. A l'inverse depuis le début 2011, la consommation recule de 2,1 % par rapport aux onze premiers mois de 2010.

En décembre 2011, le prix du porc charcutier classe E se replie de 4 % par rapport à novembre 2011 pour s'établir à 1,49 €/kg, soit une évolution de + 15,5 % par rapport à décembre 2010. Le prix moyen de 2011 est de 1,47 €/kg en progression de 12 % par rapport à celui de 2010.

### Les indicateurs

#### Baisse des abattages de porcs charcutiers en décembre 2011 par rapport à 2010

	Abattages CVJA					
	novembre 2011	décembre 2011	Evolution novembre 2011 / 2010	Evolution décembre 2011 / 2010	Cumul janvier à décembre 2011	Evolution cumul janvier à décembre 2011 / 2010
<b>En nombre de têtes</b>						
Porcs charcutiers	2 060 298	1 968 972	3,9%	-3,9%	24 081 368	-0,5%
Coches et verrats	35 581	30 111	2,6%	-2,4%	396 730	-0,1%
Porcelets	26 628	34 862	-13,1%	-15,5%	331 818	-3,0%
<b>TOTAL porcins</b>	<b>2 122 507</b>	<b>2 033 944</b>	<b>3,7%</b>	<b>-4,1%</b>	<b>24 809 915</b>	<b>-0,5%</b>
<b>En téc</b>						
Porcs charcutiers	167 218	160 152	3,9%	-3,5%	1 938 161	-0,6%
Coches et verrats	5 107	4 403	0,8%	-1,7%	56 895	-1,0%
Porcelets	298	360	-13,9%	-11,7%	3 877	-2,2%
<b>TOTAL porcins</b>	<b>172 623</b>	<b>164 915</b>	<b>3,8%</b>	<b>-3,4%</b>	<b>1 998 933</b>	<b>-0,6%</b>

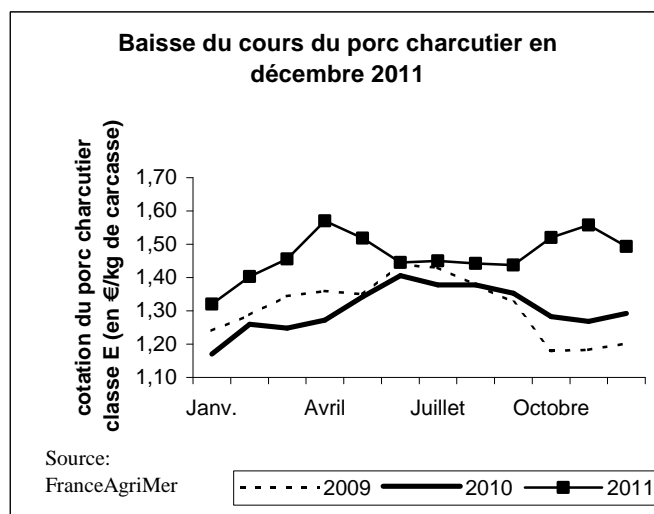
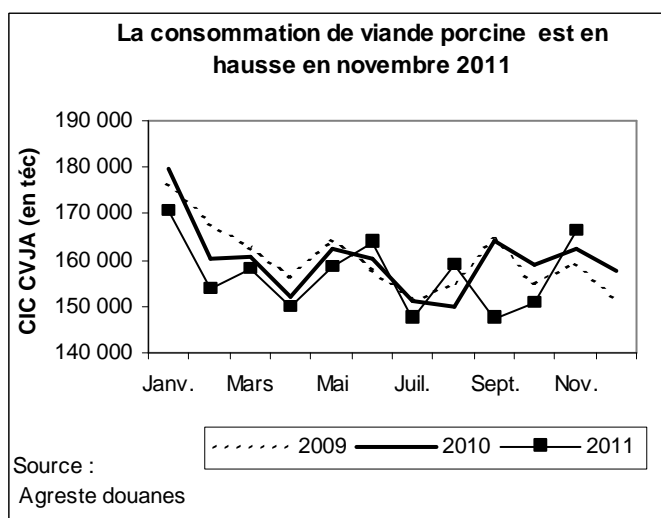
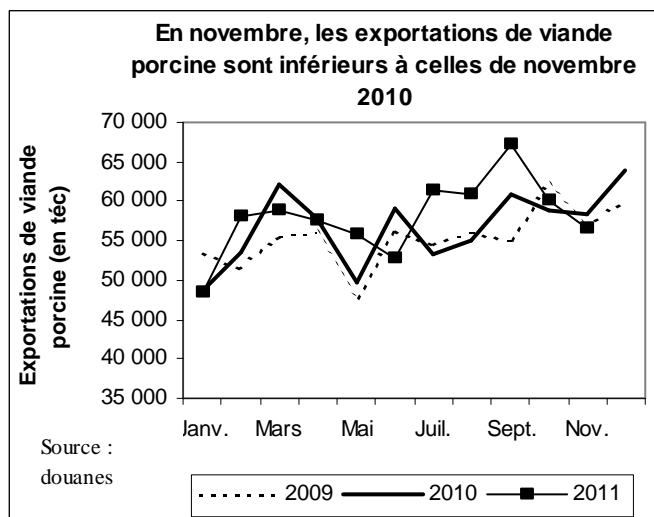
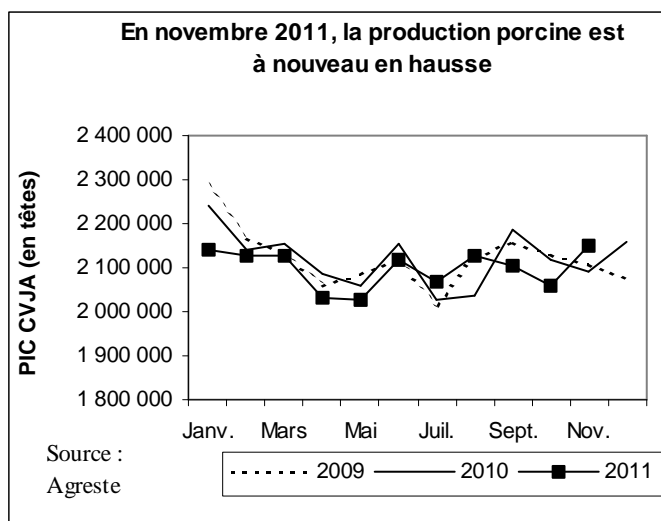
Source: Agreste

## Production et consommation de viande porcine progressent en novembre 2011

	novembre 2011	Evolution novembre 2011 / 2010	Cumul janvier à novembre 2011	Evolution cumul janvier à novembre 2011 / 2010
<b>Porcins en nombre de têtes</b>				
(1) Abattages (CVJA)	2 122 507	3,7%	22 775 971	-0,1%
(3) Solde du commerce extérieur d'animaux vivants	27 697		313 703	
(4) = (1) + (3) Production indigène contrôlée d'animaux (CVJA)	2 150 204	2,8%	23 089 674	-0,9%
<b>Viande porcine y c. graisse de porc en téc</b>				
(2) Abattages (CVJA)	172 623	3,8%	1 474 551	-0,3%
(5) Solde du commerce extérieur de viande	6 523		109 109	
(6) Variation de stocks privés ou publics d'intervention	0		0	
(7) = (2) - (5) - (6) Consommation indigène contrôlée (CVJA)	166 100	2,3%	1 724 909	-2,1%

Source: Agreste, Douanes

## Mises en perspectives





## Sources et définitions

### Abattages contrôlés des animaux de boucherie - résultats bruts

Nombre (tête) et poids (tonne) des gros animaux de boucherie abattus dans les abattoirs publics ou industriels et dans les tueries particulières, contrôlés par les services vétérinaires.

### Abattages contrôlés des animaux de boucherie – résultats CVJA

Les résultats des abattages bruts sont corrigés en appliquant des coefficients de variation journalière d'abattage (CVJA) afin de tenir compte du niveau d'activité des abattoirs qui diffèrent selon les jours de la semaine et la présence ou non de jours fériés dans le mois, le mois précédent ou le mois suivant.

### Production indigène contrôlée (PIC)

La production française CVJA correspond aux abattages contrôlés CVJA auxquels on rajoute le solde de commerce extérieur (exportation – importation) d'animaux vivants (hors reproducteurs).

### Consommation indigène contrôlée (CIC)

Les quantités de viande consommée en France (exprimées en tonne-équivalent carcasse (téc)) pour un mois donné correspondent aux abattages contrôlés auxquels on ajoute les importations de viande et auxquels on retranche les exportations de viande et, le cas échéant, les variations de stocks à l'intervention.

CIC CVJA = Abattages contrôlés CVJA + (importation – exportation) de viandes – (stocks fin – stock début) à l'intervention.

## Pour en savoir plus

Toutes les séries conjoncturelles publiées pour le thème de cette Infos Rapides sont présentes dans l'espace « Données en ligne » du site Internet de la statistique agricole :

<http://www.agreste.agriculture.gouv.fr>

---

## Agreste : la statistique agricole



Ministère de l'Agriculture, de l'Alimentation, de la Pêche,  
de la Ruralité et de l'Aménagement du Territoire  
Secrétariat Général

**SERVICE DE LA STATISTIQUE ET DE LA PROSPECTIVE**

12 rue Henri Rol-Tanguy - TSA 70007 - 93555 MONTREUIL SOUS BOIS Cedex  
Tél : 01.49.55.85.85 – site Internet : [www.agreste.agriculture.gouv.fr](http://www.agreste.agriculture.gouv.fr)

Directrice de la publication : Fabienne Rosenwald  
Rédacteurs : Marie-Anne Lapuyade,  
Christian Pendaries

Composition : SSP Beauvais  
Impression : SSP  
Dépôt légal : à parution  
ISSN : 1274 – 1051

© Agreste 2012

**Cette publication est disponible à parution sur le site Internet de la statistique agricole**

<http://www.agreste.agriculture.gouv.fr> (dans la rubrique Conjoncture)