

Février 2019 – n°2019 – 023

Infos rapides

Données à télécharger au format [tableur](#)

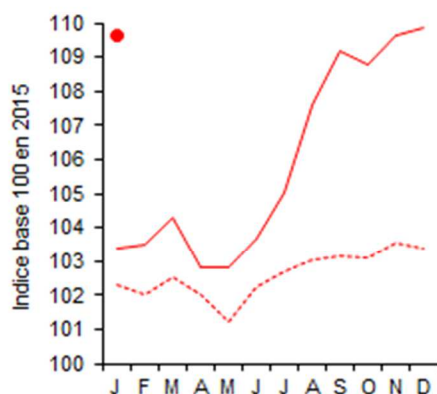
En janvier 2019, hausse des prix des produits agricoles à la production sur un an

En janvier 2019, les prix à la production de l'ensemble des produits agricoles s'accroissent nettement sur un an (+ 6,1 % en données brutes). Comparés au mois précédent, ils sont quasiment stables (- 0,2 % en données corrigées des variations saisonnières) pour le deuxième mois consécutif. L'augmentation des cours sur un an est essentiellement portée par les grandes cultures et les légumes ; pour la première fois depuis plusieurs mois, le prix des productions animales est en hausse, légère, sur un an. En revanche, les prix des vins reculent par rapport à janvier 2018.

Parallèlement, les prix à la consommation des produits alimentaires et des boissons non alcoolisées progressent sur un an (+ 2,9 %), sous l'effet principalement de la hausse des prix des légumes, des viandes et des produits laitiers-œufs.

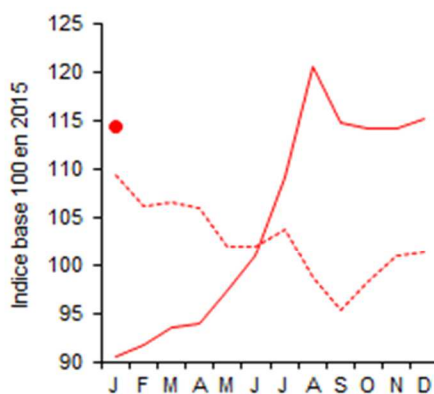
Ensemble des prix agricoles à la production

En janvier 2019, hausse des prix sur un an



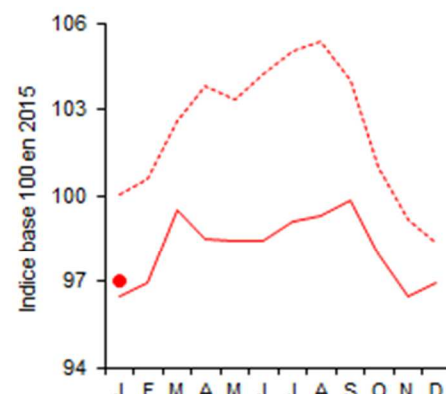
Prix des céréales

Des cours toujours élevés malgré une certaine stabilité



Prix des animaux de boucherie

Des prix en progression sur un an



Source : Insee, Agreste-données brutes

Source : Insee, Agreste-données brutes

Source : Insee, Agreste-données brutes



Avertissement :

Conformément aux directives européennes, les indices de prix des produits agricoles à la production sont diffusés en base 100 en 2015 depuis les résultats de janvier 2018.

Prix agricoles et alimentaires

Les faits marquants

En janvier 2019, les prix des produits agricoles à la production et les prix à la consommation des produits alimentaires et des boissons non alcoolisées augmentent sur un an

En janvier 2019, les prix de l'ensemble des produits agricoles à la production augmentent par rapport à janvier 2018 (+6,1 % en données brutes). Ils sont essentiellement portés par les cours des céréales, des pommes de terre et des légumes. Après une année 2018 en repli, les prix des productions animales dépassent ceux de 2018. En données CVS par rapport au mois précédent, l'ensemble des cours sont quasiment stables pour le deuxième mois d'affilée.

Malgré l'appréciation de l'euro face au dollar, les prix des céréales françaises demeurent élevés et compétitifs en janvier 2019, dans un contexte de demande mondiale dynamique et de ralentissement de l'offre russe. Les cours restent étales par rapport au mois précédent mais dépassent nettement ceux de janvier 2018 et de la moyenne sur cinq ans. En dépit de la contraction des productions d'oléagineux en France et dans l'UE, et de la pression à la hausse exercée par les cours du pétrole, les prix des oléagineux sont relativement stables depuis août 2018. Ils progressent toutefois par rapport aux prix bas de janvier 2018.

Avec des récoltes en nette reprise en France et dans le monde, les prix des vins fléchissent par rapport à ceux de janvier 2018. Les cours demeurent supérieurs à la moyenne des cinq dernières années pour les vins d'appellation, mais ne sont plus que légèrement supérieurs à ceux de janvier 2018 pour les autres vins.

En janvier 2019, les prix des fruits dépassent les cours moyens 2014-2018 (sauf la noix) mais se replient légèrement par rapport à 2018, bridés par des marchés plutôt calmes. En revanche, les cours de l'ensemble des

légumes demeurent dynamiques par rapport aux prix moyens 2014-2018 et ceux de janvier 2018, grâce notamment à la bonne tenue des prix des endives, des carottes, des poireaux et des salades dans un contexte d'offre limitée.

En janvier 2019, sur un marché plutôt encombré et incertain (peste porcine), les cours des porcins évoluent peu et restent bas. Ils augmentent toutefois par rapport aux prix particulièrement peu élevés de janvier 2018, tout en demeurant inférieurs aux niveaux moyens 2014-2018. Quasiment étales, comparés au mois précédent, les cours des gros bovins s'alignent sur les niveaux de janvier 2018 et de la moyenne 2014-2018, après une fin d'année en repli sur un an, dans un contexte de stabilité des abattages. Les cours des ovins restent déprimés par rapport à ceux de janvier 2018 et aux cours moyens 2014-2018, la hausse des abattages et l'atonie de la demande pesant sur les cours de l'agneau. Quant aux cours des volailles et des lapins, ils s'accroissent sur un an par rapport aux niveaux bas de janvier 2018, se ressaisissant même par rapport aux prix moyens 2014-2018, après plusieurs mois en berne.

Les prix des œufs sont nettement inférieurs au point haut atteint en janvier 2018. Pour autant, ils sont supérieurs aux cours moyens sous l'effet d'une offre limitée.

En janvier 2019, les prix à la consommation des produits alimentaires et des boissons non alcoolisées augmentent sur un an (+2,9 %), en lien avec la hausse des prix des légumes, des viandes et des laits-fromages-œufs.

Les indicateurs

En janvier 2019, des prix à la production pour les grandes cultures et les légumes toujours dynamiques

	Pondérations 2015	Ippap base 100 en 2015			Glissement annuel			Evolution en % par rapport à la moyenne quinquennale			Contribution (*)
		nov-18	déc-18	janv-19	nov-18	déc-18	janv-19	nov-18	déc-18	janv-19	
Ensemble	100 000	109,7	109,9	109,6	4,9	5,3	6,1	6,6	7,0	7,2	6,1
Grandes cultures	25 434	118,1	119,5	119,5	20,9	24,3	25,7	14,0	15,1	17,0	6,0
Céréales	15 247	114,1	115,2	114,3	23,4	26,2	26,3	13,1	13,8	15,5	3,5
Blé tendre	9 036	116,6	118,3	118,0	27,0	31,9	32,4	14,0	15,5	17,5	2,5
Maïs	2 693	111,2	112,8	114,2	15,8	16,1	20,2	9,3	9,4	13,9	0,5
Orge	2 583	120,5	119,0	113,3	25,2	23,9	17,5	23,1	21,2	18,0	0,4
Oléagineux	3 979	95,2	95,0	95,1	-0,8	2,3	6,4	-3,4	-3,7	-2,0	0,2
Colza	3 075	99,0	99,0	99,1	0,3	4,2	8,6	-0,5	-0,5	1,2	0,2
Tournesol	730	79,8	78,5	78,8	-5,4	-5,5	-2,4	-14,8	-16,8	-14,0	0,0
Pomme de terre	2 890	188,0	187,6	190,4	59,2	56,6	59,5	51,2	50,7	53,8	2,0
Vins	20 011	109,1	108,0	105,8	0,2	-2,8	-4,9	6,3	4,9	2,8	-1,1
Vins AOP	11 166	115,8	114,7	111,3	-1,1	-5,1	-8,0	9,2	7,4	4,5	-1,0
Vins avec et sans IG	2 547	100,6	96,8	93,6	7,8	2,6	-0,6	7,8	3,7	0,4	0,0
Produits de l'horticulture	3 497	107,1	104,3	109,2	1,5	-1,3	3,3	4,6	1,6	5,5	0,1
Autres produits végétaux	3 318	103,4	109,6	111,0	-2,9	7,5	9,0	-0,8	5,5	6,6	0,3
Fruits	3 233	111,1	108,9	112,6	-2,2	-5,0	-5,4	5,9	6,3	9,9	-0,2
Légumes	4 471	132,5	138,0	147,5	34,7	41,3	45,1	29,6	37,4	37,6	2,0
Bétail	19 340	96,4	97,0	97,0	-2,4	-1,0	0,6	-2,8	-1,4	-1,1	0,1
Gros bovins	11 153	96,0	96,5	97,0	-3,0	-1,0	0,1	-1,9	-0,5	-0,4	0,0
Veaux	1 962	99,1	100,9	101,3	-2,8	-3,3	-2,7	-3,1	-3,5	-3,7	-0,1
Ovins	1 371	99,8	100,7	97,0	-2,7	-3,3	-3,0	-2,1	-1,9	-3,4	0,0
Porcins	4 854	95,5	95,4	95,4	-0,8	0,9	4,4	-4,9	-2,3	-1,1	0,2
Volailles et lapins	5 985	100,6	100,6	101,0	1,8	2,8	3,2	-0,9	0,0	0,7	0,2
Lait de vache	13 527	109,5	108,9	110,0	0,0	0,0	2,3	4,4	4,2	3,8	0,3
Œufs	1 609	136,0	143,3	121,8	-32,8	-30,4	-32,3	8,1	9,3	6,0	-0,9

Source : Insee, Agreste-données brutes

* Contribution à l'évolution annuelle de l'indice d'ensemble

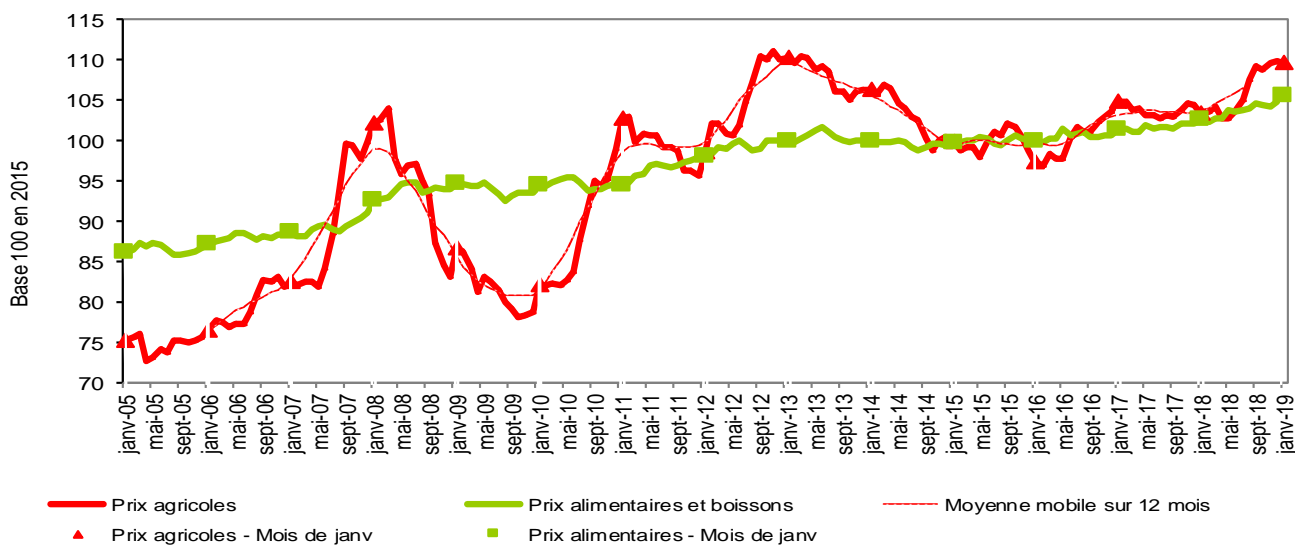
France y c. DOM	Pond. 2015	Ipc base 100 en 2015			Glissement annuel			Evolution en % par rapport à la moyenne quinquennale			Contri- bution (*)
		nov-18	déc-18	janv-19	nov-18	déc-18	janv-19	nov-18	déc-18	janv-19	
Produits alimentaires et boissons non alcoolisées	3 000	104,2	104,9	105,4	2,0	2,6	2,9	3,7	4,3	4,8	2,9
Produits alimentaires	1 360	104,4	105,1	105,7	2,0	2,7	2,9	3,8	4,5	5,0	2,7
Pains et céréales	215	101,9	102,1	102,4	1,4	1,4	1,6	1,7	1,9	2,0	0,2
Viandes	390	103,3	103,5	103,6	1,1	1,3	1,6	2,8	2,9	3,2	0,4
V. de bœuf et veau	103	104,0	104,1	103,8	1,4	1,3	0,6	3,5	3,3	3,2	0,0
V. de mouton, agneau, chèvre	16	104,9	105,3	105,4	0,2	1,8	2,0	4,2	4,8	4,7	0,0
V. de porc	27	102,4	102,0	102,5	0,1	0,9	1,3	2,0	1,8	2,7	0,0
V. de volailles	63	101,3	101,6	102,6	0,4	1,1	2,2	1,0	1,4	2,3	0,1
Autres viandes	7	106,7	106,9	107,1	1,9	2,9	2,7	5,7	6,2	6,8	0,0
Poissons et crustacés	96	111,4	111,9	115,3	2,2	3,0	3,6	8,4	8,5	9,4	0,3
Laits, fromages, œufs	219	101,9	102,3	102,3	1,8	2,1	2,0	1,9	2,3	2,3	0,3
Huiles et graisses	35	112,8	113,9	114,7	5,4	5,8	6,7	11,0	12,0	12,9	0,2
Fruits	97	112,8	112,4	110,6	3,2	3,8	3,2	10,7	11,8	12,9	0,2
Fruits frais	88	113,3	112,8	110,8	3,5	4,2	3,6	11,2	12,4	13,7	0,2
Légumes	138	106,9	111,3	115,0	5,1	8,5	9,6	7,9	11,6	13,3	0,9
Légumes frais	74	111,8	120,6	127,7	5,3	11,4	13,0	13,3	20,6	23,2	0,7
Sucres, confitures, chocolat, confiserie et produits glacés	107	101,2	101,4	101,6	0,3	0,6	0,7	0,5	0,7	0,9	0,0
Produits alimentaires n.c.a.	63	97,1	97,2	97,2	0,1	0,1	0,1	-2,9	-2,7	-2,7	0,0
Boissons non alcoolisées	135	102,2	102,3	102,5	2,1	2,1	2,2	2,0	2,1	2,3	0,2
Cafés, thés et cacao	44	102,0	102,2	102,0	0,9	1,0	0,8	1,4	1,6	1,4	0,0

Source : Insee

* Contribution à l'évolution annuelle de l'indice d'ensemble

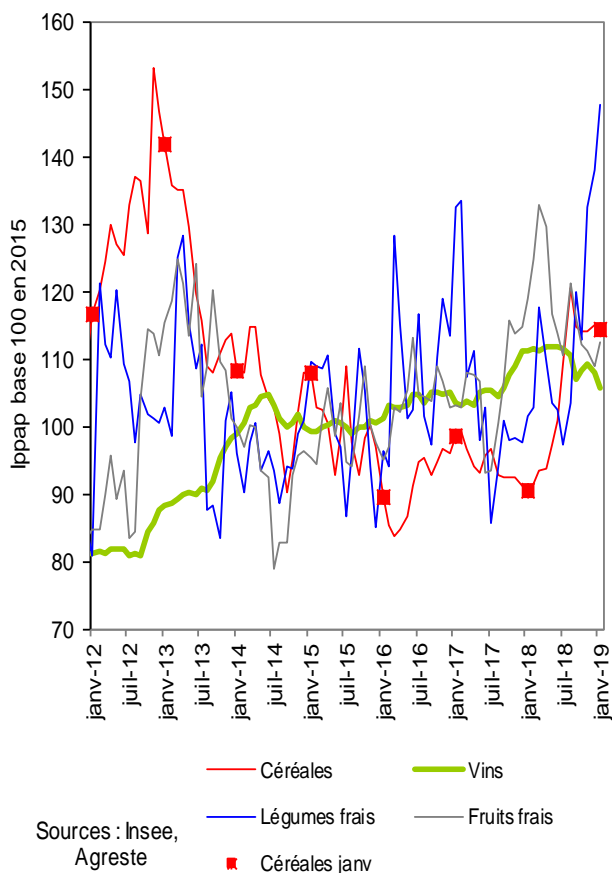
Mise en perspective

En janvier 2019, croissance sur un an plus forte des cours des produits agricoles à la production que des produits alimentaires à la consommation

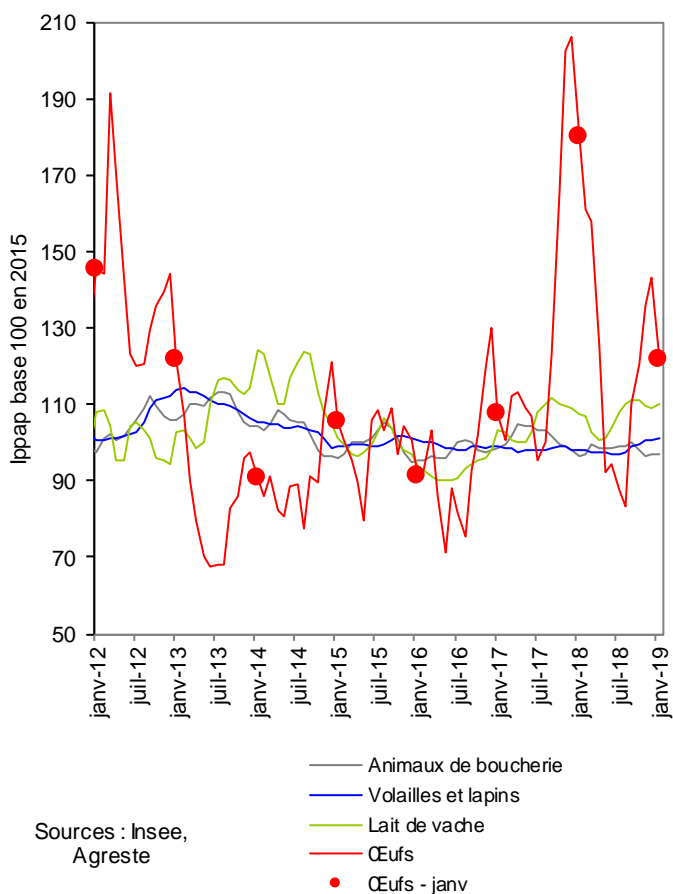


Source : Insee

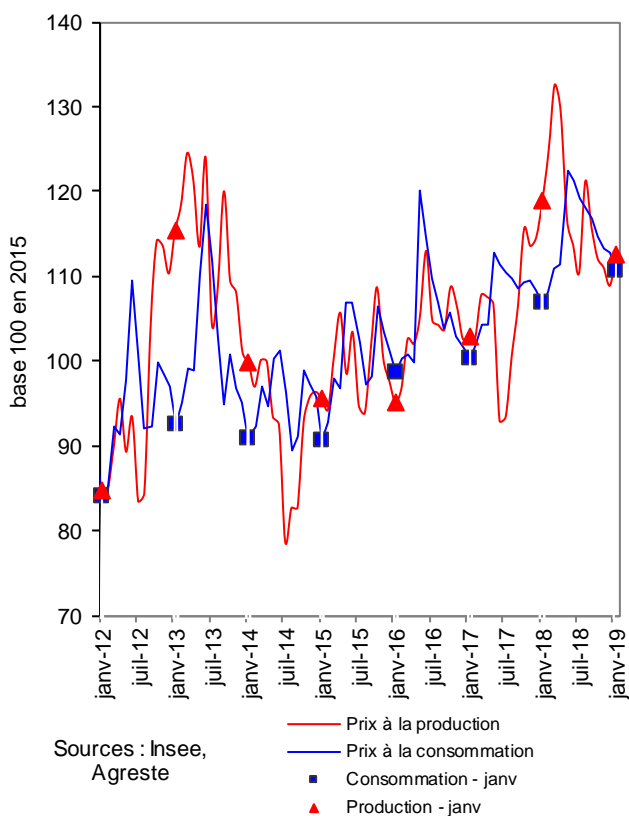
En janvier 2019, des prix à la production des céréales en hausse sensible sur un an



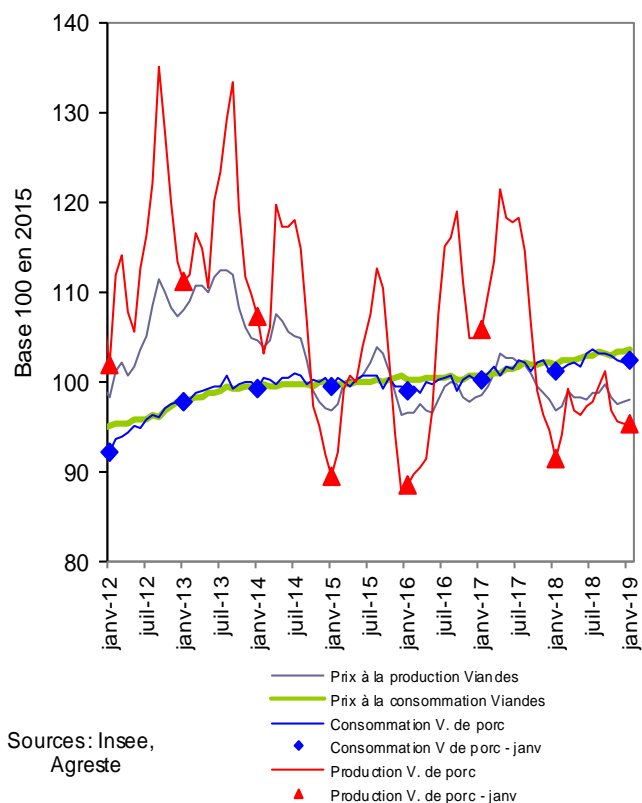
En janvier 2019, des prix à la production des œufs en repli par rapport au niveau élevé de 2018



Fruits frais : les prix à la consommation du panier de janvier 2019 ne répercutent pas la baisse sur un an des prix agricoles à la production



En janvier 2019, progression sur un an des prix du porc à la production et à la consommation



Sources et définitions

- Les prix agricoles et alimentaires, intervenant aux deux grands stades de commercialisation des produits agricoles en amont et en aval de la filière, sont mesurés respectivement par l'indice des prix des produits agricoles à la production (Ippap) et l'indice des prix à la consommation (IPC).
- L'Ippap mesure l'évolution des prix des produits vendus par les agriculteurs. Il est élaboré à partir de l'observation des prix du marché, en particulier dans les enquêtes et relevés réalisés par FranceAgriMer-RNM (Réseau des nouvelles des marchés) et le Service de la statistique et de la prospective (SSP) du ministère en charge de l'agriculture et de l'alimentation. Il est calculé par l'Insee et, pour les fruits et légumes, par le SSP. Les séries sont dorénavant calculées et publiées en base 2015 après le rebasement opéré par l'Insee, et par le SSP pour les fruits et légumes frais.
- Les prix des produits alimentaires et boissons non alcoolisées, achetés par les ménages, sont mesurés par l'indice des prix à la consommation, calculé par l'Insee. L'IPC, en base 1998 jusqu'en décembre 2015, est passé en base 2015 en 2016. A cette occasion, les données ont été rétropolées jusqu'en 1990.
- Pour les deux indices et pour s'affranchir des variations saisonnières, le commentaire porte généralement sur leur évolution en glissement annuel. Le glissement annuel rapporte le niveau atteint un mois donné à celui du même mois de l'année précédente : c'est le taux d'évolution en %. Les prix à la production mesurés par l'Ippap étant très fluctuants, leur évolution en glissement annuel est toujours comparée à leur évolution par rapport au prix moyen des mêmes mois des cinq années précédentes (moyenne quinquennale). Quand les cours sont comparés au mois précédent, les données sont alors corrigées des variations saisonnières (CVS).

Pour en savoir plus

- Toutes les séries conjoncturelles concernant les prix à la production annuels et mensuels depuis 1968, et aussi les prix à la consommation des produits alimentaires et boissons non alcoolisées annuels et mensuels depuis 1990, sont présentes dans l'espace « Données en ligne » du site Internet de la statistique agricole : <http://agreste.agriculture.gouv.fr/page-d-accueil/article/donnees-en-ligne>
- Les séries conjoncturelles concernant les prix à la production annuels et mensuels depuis 2005, et aussi les prix à la consommation des produits alimentaires et boissons non alcoolisées annuels et mensuels depuis 1998 sont également disponibles dans l'espace « Conjoncture – Séries mensuelles (bulletin) » : <http://agreste.agriculture.gouv.fr/conjoncture/le-bulletin/article/bulletin-mensuel-8485>
- Les Infos rapides « Prix agricoles et alimentaires » publiées mensuellement depuis septembre 2007 (sauf en juillet et octobre)



Agreste : la statistique agricole

Ministère de l'Agriculture et de l'Alimentation
Secrétariat Général
SERVICE DE LA STATISTIQUE ET DE LA PROSPECTIVE
3 rue Barbet de Jouy - 75349 Paris 07 SP
Site Internet : www.agreste.agriculture.gouv.fr

Directrice de la publication : Béatrice Sédillot
Rédacteur : Annie Delort
Composition : SSP
Dépôt légal : à parution

© Agreste 2019

Cette publication est disponible à parution sur le site Internet de la statistique agricole
<http://www.agreste.agriculture.gouv.fr> (dans la rubrique Conjoncture)