

Août 2017 – n°2017 – 123

08/10

### Infos rapides

Données à télécharger au format tableur

## En juillet 2017, hausse de 0,9 % des prix des produits agricoles à la production par rapport à juillet 2016

**E**n juillet 2017, les prix français à la production de l'ensemble des produits agricoles marquent de nouveau le pas par rapport au mois précédent, se maintenant toutefois légèrement au-dessus des cours de 2016 (+ 0,9 %). La hausse des cours des grandes cultures ralentit, dans un contexte de niveau élevé de la monnaie européenne et de perspectives satisfaisantes de production céréalière en Amérique du Nord et en Russie. L'essoufflement des cours des gros bovins et le repli des prix porcins et des veaux par rapport aux mois précédents font pression sur l'ensemble des prix du bétail, en hausse modérée sur un an. Les prix des fruits et, plus encore, des légumes, se replient fortement. Les prix des vins et des volailles sont à l'équilibre des prix de juillet 2016. Seuls les cours du lait progressent nettement.

En juillet 2017, les prix à la consommation des produits alimentaires et des boissons non alcoolisées progressent légèrement sur un an (+ 0,7 %), hormis pour les légumes en baisse de 0,9 %.

### Sommaire

#### Prix agricoles et alimentaires

En juillet 2017, la hausse sur un an des prix des produits agricoles à la production est proche de celle des produits alimentaires

page 2

#### Sources et définitions

page 5

#### Pour en savoir plus

page 5

## Prix agricoles et alimentaires

### Les faits marquants

**En juillet 2017, la hausse sur un an des prix des produits agricoles à la production est proche de celle des produits alimentaires**

En juillet 2017, les prix de l'ensemble des produits agricoles à la production, en repli depuis mars 2017, s'effritent de nouveau. Sur un an, ils demeurent toutefois légèrement supérieurs à ceux de juillet 2016 (+ 0,9 %).

La hausse, sur un an, des cours des céréales ralentit par rapport au mois précédent (sauf pour le maïs) dans un contexte de moindre compétitivité des blés européens, à la suite de la hausse de l'euro face au dollar, et des perspectives de rendements nord-américains et en mer Noire en blé tendre satisfaisantes, en dépit de quelques inquiétudes liées à la météo. Les prix des oléagineux progressent peu également, tiraillés entre les risques liés à la sécheresse outre atlantique et les prévisions encourageantes des récoltes européennes. Au total, bien qu'en net retrait par rapport aux prix moyens 2012-2016, les cours des grandes cultures se maintiennent en légère hausse sur un an.

En juillet 2017, les prix des vins AOP de la récolte 2016 sont toujours en hausse sur un an et par rapport à la moyenne des cinq dernières campagnes tandis que le prix des autres vins se maintient en repli sur un an mais retrouve un niveau proche de la moyenne 2012-2016. Au 1er août, la production viticole 2017 est estimée en retrait de 17 % par rapport à la moyenne 2012-2016 en raison du gel au printemps et du stress hydrique.

Malgré une concurrence espagnole moins forte qu'en début de campagne, l'offre précoce en fruits et parfois très abondante (abricots) n'a pas toujours trouvé preneur et les prix reculent en juillet sur un an et par rapport à la moyenne des cinq dernières campagnes, surtout pour le melon et l'abricot.

Après une amélioration en juin, les prix des légumes d'été sont également en baisse en juillet sur un an et par rapport aux prix moyens 2012-2016, la demande manquant de fermeté pour absorber des productions pourtant limitées (sauf pour le concombre).

En juillet 2017, l'évolution favorable des cours des animaux de boucherie marque le pas sur un an et s'inverse même par rapport à la moyenne 2012-2016 des prix de juillet. Le redressement des cours des gros bovins, depuis l'automne 2016, s'essouffle, accentuant leur retrait par rapport aux prix moyens. Les prix des veaux de boucherie pâtissent de la désaffection saisonnière de consommation et reculent sur un an tandis que ceux du porc, souffrant aussi d'une baisse de la consommation européenne et française, s'effritent depuis juin, tout en se maintenant légèrement au-dessus des cours de 2016 et des cours moyens. Seuls les prix des ovins, repartis à la hausse en avril 2017, poursuivent leur redressement avec la même vigueur que les mois précédents, prolongeant la tendance à la croissance sur un an.

Les prix de la volaille et des lapins sont quasiment à l'équilibre depuis juin 2017 dans une filière toujours perturbée par l'épisode d'influenza aviaire et une consommation de lapins de nouveau en berne. Les cours des œufs se maintiennent en hausse sur un an, malgré une offre importante et une consommation modérée, grâce à des cours 2016 assez bas.

En juillet 2017, les prix à la consommation des produits alimentaires et des boissons non alcoolisées progressent légèrement sur un an, à l'exception des légumes. De leur côté, les prix des fruits frais ne répercutent pas la baisse des cours à la production.

### Les indicateurs

**En juillet 2017, la hausse des cours du bétail ralentit sur un an**

	Pondérations 2010	Ippap base 100 en 2010			Glissement annuel			Evolution en % par rapport à la moyenne quinquennale				Contribution (*)
		mai-17	juin-17	juil-17	mai-17	juin-17	juil-17	mai-17	juin-17	juil-17		
<b>Ensemble</b>	<b>100 000</b>	<b>115,5</b>	<b>115,9</b>	<b>115,1</b>	<b>5,2</b>	<b>3,0</b>	<b>0,9</b>	<b>0,8</b>	<b>0,1</b>	<b>-1,6</b>	<b>0,9</b>	
<b>Grandes cultures</b>	<b>29 879</b>	<b>112,4</b>	<b>112,9</b>	<b>113,8</b>	<b>6,0</b>	<b>2,0</b>	<b>1,5</b>	<b>-4,2</b>	<b>-4,0</b>	<b>-5,5</b>	<b>0,4</b>	
Céréales	18 759	98,8	101,5	102,8	6,2	4,2	2,0	-13,7	-11,2	-14,3	0,3	
Blé tendre	11 173	95,2	99,3	101,1	9,6	9,3	2,4	-15,4	-10,4	-13,7	0,2	
Maïs	4 108	100,5	98,7	94,9	4,0	-4,4	-2,4	-7,7	-11,5	-17,6	-0,1	
Orge	2 120	109,4	111,3	113,5	9,5	5,5	3,7	-11,6	-11,0	-12,7	0,1	
Oléagineux	4 874	97,9	95,4	96,5	-0,4	-4,6	0,4	-11,5	-13,2	-9,1	0,0	
Colza	3 503	100,1	97,7	98,9	0,8	-3,7	1,7	-10,8	-12,5	-7,8	0,0	
Tournesol	1 269	91,8	89,6	90,1	-3,6	-6,4	-2,3	-13,3	-14,9	-12,1	0,0	
Pomme de terre	2 598	240,3	230,6	231,3	13,5	1,0	0,6	57,5	46,7	47,7	0,0	
<b>Vins</b>	<b>17 661</b>	<b>134,1</b>	<b>134,7</b>	<b>135,0</b>	<b>0,1</b>	<b>-0,6</b>	<b>-0,1</b>	<b>7,9</b>	<b>8,1</b>	<b>8,9</b>	<b>0,0</b>	
Vins AOP	8 378	147,8	147,8	148,1	4,2	1,7	1,3	13,5	13,4	14,3	0,1	
Vins avec et sans IG	2 262	128,8	133,1	133,9	-14,7	-10,9	-7,0	-3,4	-1,7	0,7	-0,2	
<b>Produits de l'horticulture</b>	<b>2 953</b>	<b>111,4</b>	<b>108,2</b>	<b>108,4</b>	<b>-0,3</b>	<b>-0,2</b>	<b>-0,2</b>	<b>3,8</b>	<b>3,4</b>	<b>3,1</b>	<b>0,0</b>	
<b>Autres produits végétaux</b>	<b>3 648</b>	<b>111,1</b>	<b>110,7</b>	<b>110,3</b>	<b>2,6</b>	<b>1,3</b>	<b>1,6</b>	<b>-4,2</b>	<b>-4,7</b>	<b>-4,9</b>	<b>0,1</b>	
Fruits	3 525	105,4	102,9	95,7	3,5	-12,4	-16,1	3,9	-6,6	-6,2	-0,6	
Légumes	5 282	96,7	98,4	79,7	-3,8	1,1	-28,9	-5,7	0,8	-18,7	-1,5	
<b>Bétail</b>	<b>18 479</b>	<b>119,6</b>	<b>119,5</b>	<b>118,8</b>	<b>8,6</b>	<b>5,9</b>	<b>3,3</b>	<b>1,7</b>	<b>0,1</b>	<b>-1,6</b>	<b>0,6</b>	
Gros bovins	9 565	119,9	120,3	119,3	4,6	5,1	4,5	-2,4	-2,3	-3,7	0,4	
Veaux	2 553	105,6	103,2	99,2	-0,7	-0,8	-3,2	-2,2	-2,9	-5,2	-0,1	
Ovins	999	113,5	115,9	120,9	2,8	9,8	10,2	-0,8	5,9	8,8	0,1	
Porcins	5 362	127,0	126,4	126,8	22,1	9,5	2,7	11,7	4,8	1,8	0,2	
<b>Volailles et lapins</b>	<b>4 893</b>	<b>108,1</b>	<b>108,3</b>	<b>108,1</b>	<b>-0,7</b>	<b>-0,1</b>	<b>0,1</b>	<b>-4,9</b>	<b>-4,4</b>	<b>-4,5</b>	<b>0,0</b>	
Lait de vache	13 670	104,5	106,8	///	11,6	13,4	///	1,7	-1,7	///	///	
Œufs	1 468	137,8	134,9	120,4	47,9	22,4	15,3	21,3	14,3	1,9	0,2	

Source : Insee

\* Contribution à l'évolution annuelle de l'indice d'ensemble

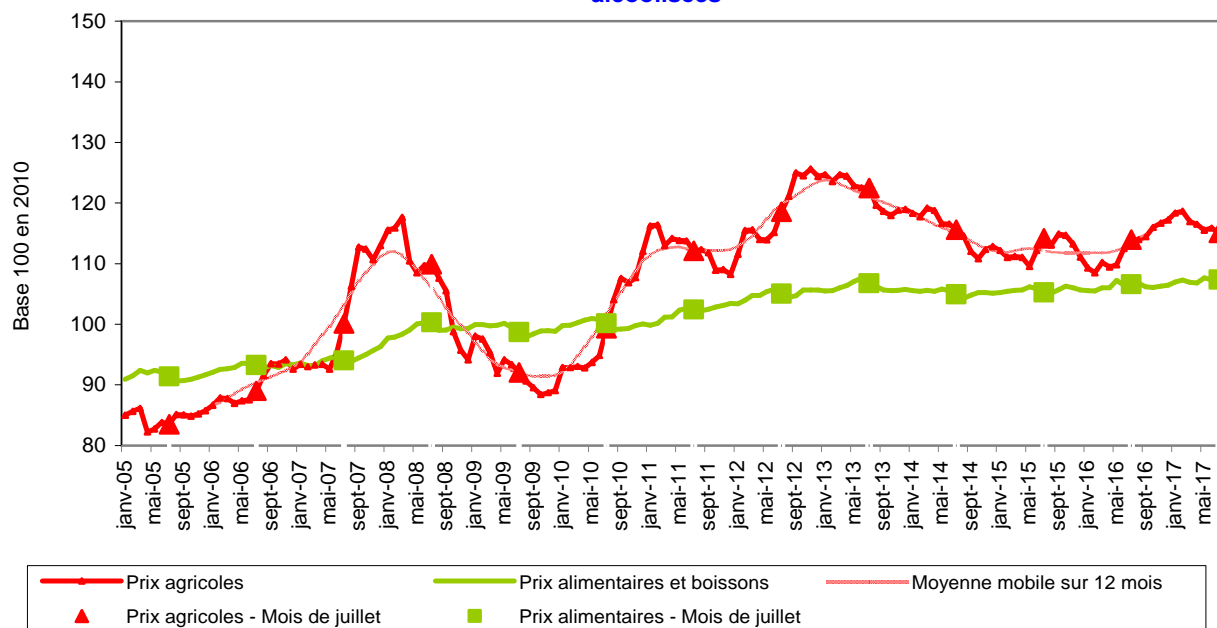
France y c. DOM	Pond. 2015	Ipc base 100 en 2015			Glissement annuel			Evolution en % par rapport à la moyenne quinquennale			Contri- bution (*)
		mai-17	juin-17	juil-17	mai-17	juin-17	juil-17	mai-17	juin-17	juil-17	
<b>Produits alimentaires et boissons non alcoolisées</b>	<b>1 495</b>	<b>101,9</b>	<b>101,6</b>	<b>101,6</b>	<b>0,4</b>	<b>0,8</b>	<b>0,7</b>	<b>1,3</b>	<b>1,1</b>	<b>1,7</b>	<b>0,7</b>
<b>Produits alimentaires</b>	<b>1 360</b>	<b>102,1</b>	<b>101,7</b>	<b>101,8</b>	<b>0,4</b>	<b>0,8</b>	<b>0,7</b>	<b>1,6</b>	<b>1,3</b>	<b>2,0</b>	<b>0,7</b>
<b>Pains et céréales</b>	<b>215</b>	<b>100,1</b>	<b>100,1</b>	<b>100,3</b>	<b>0,2</b>	<b>0,2</b>	<b>0,4</b>	<b>-0,1</b>	<b>-0,1</b>	<b>0,1</b>	<b>0,1</b>
<b>Viandes</b>	<b>390</b>	<b>101,3</b>	<b>101,5</b>	<b>101,6</b>	<b>0,9</b>	<b>1,2</b>	<b>1,2</b>	<b>2,5</b>	<b>2,6</b>	<b>2,6</b>	<b>0,3</b>
V. de bœuf et veau	103	101,7	102,1	102,2	0,7	1,2	1,2	3,6	3,8	3,7	0,1
V. de mouton, agneau, chèvre	16	103,7	103,7	104,0	2,5	2,8	1,9	5,8	5,9	5,6	0,0
V. de porc	27	101,6	101,4	102,3	1,9	1,1	1,9	2,7	2,2	2,9	0,0
V. de volailles	63	100,8	100,9	101,2	0,9	0,9	1,0	1,3	1,2	1,5	0,0
Autres viandes	7	103,2	103,6	103,3	2,9	2,1	2,2	5,6	5,6	5,0	0,0
<b>Poissons et crustacés</b>	<b>96</b>	<b>107,9</b>	<b>107,8</b>	<b>108,4</b>	<b>5,2</b>	<b>4,6</b>	<b>3,9</b>	<b>8,7</b>	<b>9,4</b>	<b>9,7</b>	<b>0,3</b>
<b>Laits, fromages, œufs</b>	<b>219</b>	<b>99,0</b>	<b>99,1</b>	<b>99,3</b>	<b>0,0</b>	<b>0,2</b>	<b>0,5</b>	<b>-1,5</b>	<b>-1,4</b>	<b>-1,2</b>	<b>0,1</b>
<b>Huiles et graisses</b>	<b>35</b>	<b>102,4</b>	<b>103,0</b>	<b>103,3</b>	<b>1,8</b>	<b>2,3</b>	<b>2,8</b>	<b>2,9</b>	<b>3,3</b>	<b>3,4</b>	<b>0,1</b>
<b>Fruits</b>	<b>97</b>	<b>112,1</b>	<b>110,7</b>	<b>110,0</b>	<b>-4,9</b>	<b>-2,1</b>	<b>1,0</b>	<b>5,3</b>	<b>2,3</b>	<b>7,4</b>	<b>0,1</b>
Fruits frais	88	112,9	111,3	110,5	-6,1	-2,9	0,6	5,2	2,0	7,4	0,0
<b>Légumes</b>	<b>138</b>	<b>102,7</b>	<b>100,1</b>	<b>99,8</b>	<b>1,4</b>	<b>2,4</b>	<b>-0,9</b>	<b>1,9</b>	<b>1,4</b>	<b>3,1</b>	<b>-0,1</b>
Légumes frais	74	104,6	99,8	99,1	2,5	4,7	-0,8	4,8	3,7	6,9	0,0
<b>Sucres, confitures, chocolat, confiserie et produits glacés</b>	<b>107</b>	<b>100,7</b>	<b>100,9</b>	<b>100,9</b>	<b>0,0</b>	<b>0,1</b>	<b>0,0</b>	<b>-0,7</b>	<b>-0,6</b>	<b>-0,5</b>	<b>0,0</b>
<b>Produits alimentaires n.c.a.</b>	<b>63</b>	<b>97,7</b>	<b>97,6</b>	<b>97,5</b>	<b>-0,2</b>	<b>-0,3</b>	<b>-0,2</b>	<b>-4,7</b>	<b>-4,7</b>	<b>-4,6</b>	<b>0,0</b>
<b>Boissons non alcoolisées</b>	<b>135</b>	<b>100,1</b>	<b>100,2</b>	<b>100,2</b>	<b>0,7</b>	<b>0,8</b>	<b>0,8</b>	<b>-1,2</b>	<b>-1,0</b>	<b>-1,0</b>	<b>0,1</b>
Cafés, thés et cacao	44	100,9	101,0	101,0	0,8	0,8	0,8	-0,5	-0,5	-0,5	0,0

Source : Insee

\* Contribution à l'évolution annuelle de l'indice d'ensemble

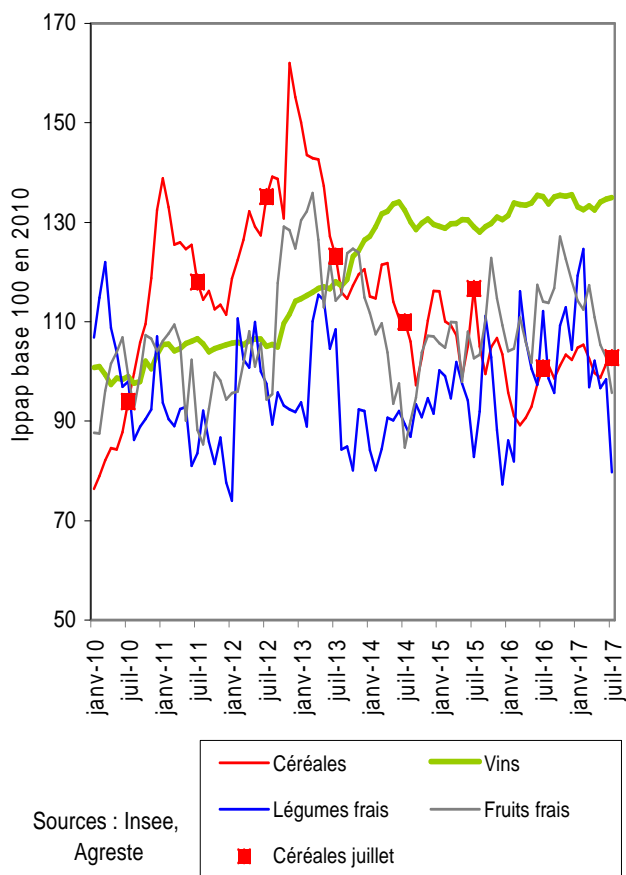
Mise en perspective

En juillet 2017, croissance équivalente sur un an des prix des produits agricoles à la production ainsi que des produits alimentaires à la consommation et des boissons non alcoolisées

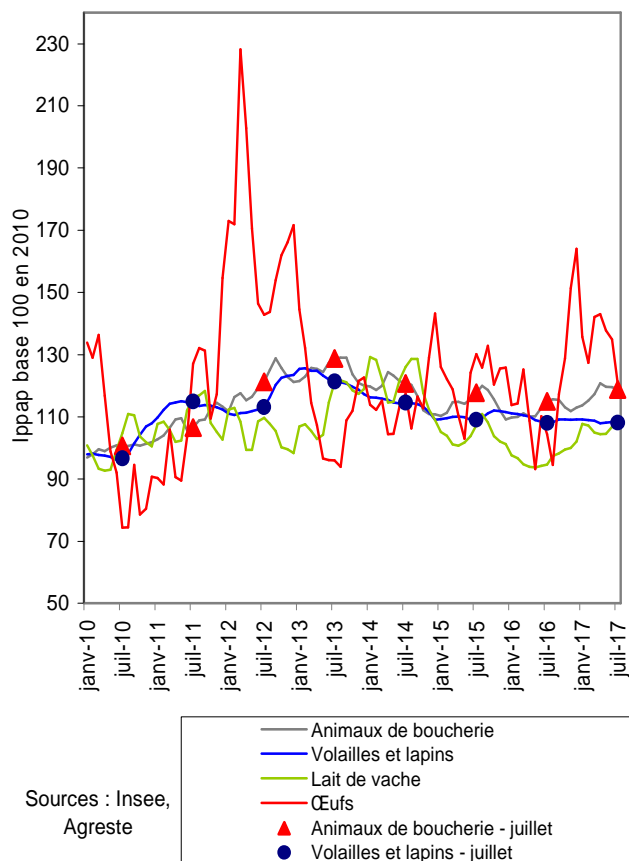


Sources : Insee, Agreste

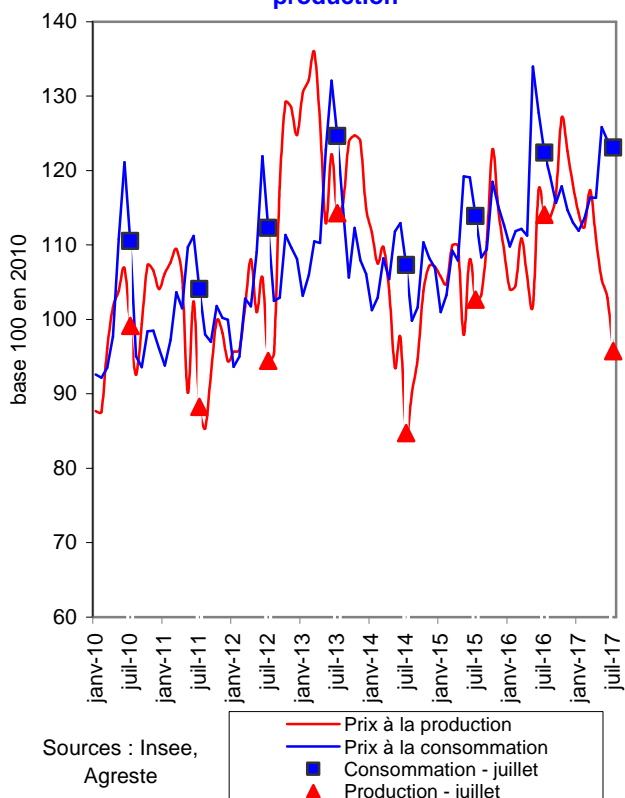
**En juillet 2017, légère progression sur un an des prix à la production des céréales**



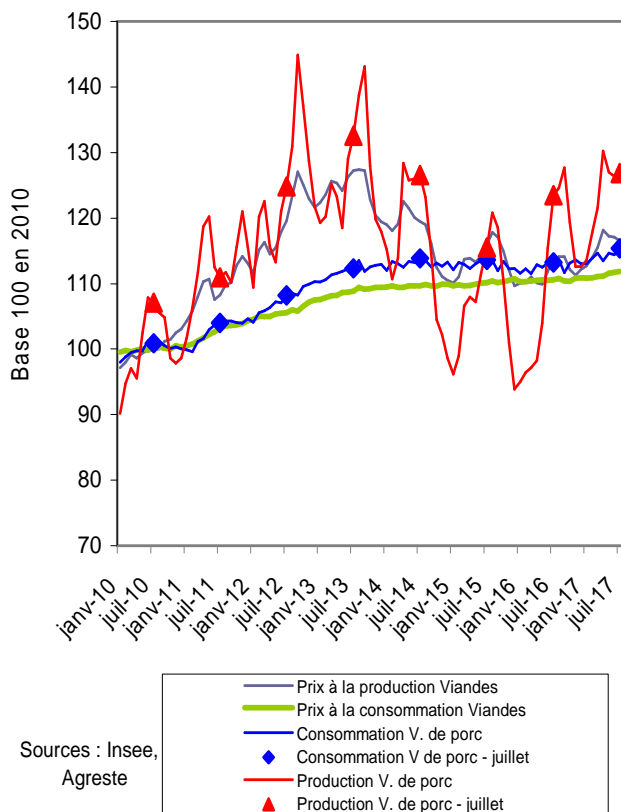
**En juillet 2017, les prix à la production des volailles et lapins sont quasiment à l'équilibre sur un an**



**Fruits frais : les prix à la consommation du panier de juillet 2017 ne répercutent pas la baisse sur un an des prix agricoles à la production**



**En juillet 2017, la hausse des prix à la production de porc se rapproche de celle à la consommation**



## Sources et définitions

- Les prix agricoles et alimentaires, intervenant aux deux grands stades de commercialisation des produits agricoles en amont et en aval de la filière, sont mesurés respectivement par l'indice des prix des produits agricoles à la production (Ippap) et l'indice des prix à la consommation (IPC).
- L'Ippap mesure l'évolution des prix des produits vendus par les agriculteurs. Il est élaboré à partir de l'observation des prix du marché, en particulier dans les enquêtes et relevés réalisés par FranceAgriMer-RNM (Réseau des nouvelles des marchés) et le Service de la statistique et de la prospective (SSP) du ministère en charge de l'agriculture et de l'alimentation. Il est calculé par l'Insee et, pour les fruits et légumes, par le SSP. Les séries sont calculées et publiées en base 2010 après le rebasement opéré par l'Insee, et par le SSP pour les fruits et légumes.
- Les prix des produits alimentaires et boissons non alcoolisées, achetés par les ménages, sont mesurés par l'indice des prix à la consommation calculé par l'Insee. L'IPC, en base 1998 jusqu'en décembre 2015, est passé en base 2015 en 2016. A cette occasion, les données ont été rétropolées jusqu'en 1990. Pour les comparaisons graphiques, l'IPC est converti en base 2010 par le SSP.
- Pour les deux indices et pour s'affranchir des variations saisonnières, le commentaire porte sur leur évolution en glissement annuel. Le glissement annuel rapporte le niveau atteint un mois donné à celui du même mois de l'année précédente : c'est le taux d'évolution en %. Les prix à la production mesurés par l'Ippap étant très fluctuants, leur évolution en glissement annuel est toujours comparée à leur évolution par rapport au prix moyen des mêmes mois des cinq années précédentes (moyenne quinquennale).

## Pour en savoir plus

- Toutes les séries conjoncturelles concernant les prix à la production annuels et mensuels depuis 1968, et aussi les prix à la consommation des produits alimentaires et boissons non alcoolisées annuels et mensuels depuis 1990, sont présentes dans l'espace « Données en ligne » du site Internet de la statistique agricole : <http://agreste.agriculture.gouv.fr/page-d-accueil/article/donnees-en-ligne>
- Les séries conjoncturelles concernant les prix à la production annuels et mensuels depuis 2005, et aussi les prix à la consommation des produits alimentaires et boissons non alcoolisées annuels et mensuels depuis 1998 sont également disponibles dans l'espace « Conjoncture – Séries mensuelles (bulletin) » <http://agreste.agriculture.gouv.fr/conjoncture/le-bulletin/article/bulletin-mensuel-8485>
- Les Infos rapides « Prix agricoles et alimentaires » publiées mensuellement depuis septembre 2007 (sauf en août et novembre)
- Les synthèses conjoncturelles Prix agricoles et alimentaires pour approfondir un thème en fonction de l'actualité



## Agreste : la statistique agricole

Ministère de l'Agriculture et de l'Alimentation  
Secrétariat Général  
**SERVICE DE LA STATISTIQUE ET DE LA PROSPECTIVE**  
3 rue Barbet de Jouy - 75349 Paris 07 SP  
Site Internet : [www.agreste.agriculture.gouv.fr](http://www.agreste.agriculture.gouv.fr)

Directrice de la publication : Béatrice Sédillot  
Rédacteur : Annie Delort  
Composition : SSP  
Dépôt légal : à parution

© Agreste 2017

Cette publication est disponible à parution sur le site Internet de la statistique agricole  
<http://www.agreste.agriculture.gouv.fr> (dans la rubrique Conjoncture)