



août 2016 - n° 5/7

Infos rapides

Prairies

Les prairies vues par ISOP en août 2016

En août, la production cumulée d'herbe redevient normale par rapport à la production nationale de référence. Les chaleurs estivales et la faible pluviométrie bloquent ou ralentissent la pousse, notamment sur la moitié Sud du pays. La Bretagne est cependant la région qui pâtit le plus de ces conditions limitantes, sa production devenant faiblement à fortement déficitaire. Les régions fourragères situées au Nord-Est bénéficient quant à elles d'une pluviométrie légèrement excédentaire. Sur l'ensemble du pays, le pourcentage de la pousse annuelle réalisé au 20 août reste supérieur à celui de la pousse annuelle de référence à la même période, sauf sur le pourtour méditerranéen et en Bretagne.

Sommaire

Situation du mois page 2

La pause estivale est bien marquée

Bilan de campagne page 3

La pousse redevient normale

Sources et définitions page 4

Pour en savoir plus page 4

Situation du mois

Les faits marquants

La pause estivale est bien marquée

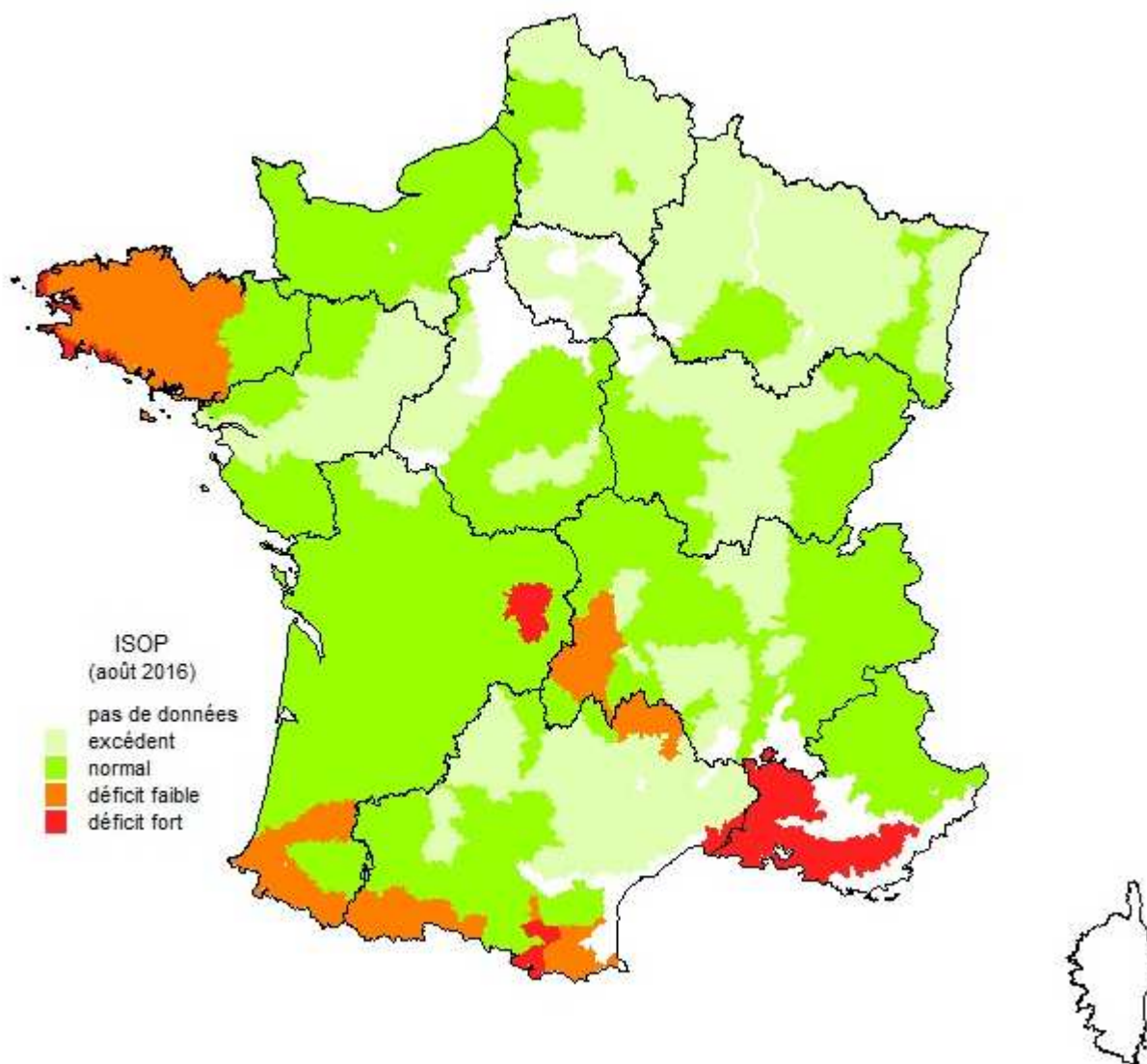
Au 20 août, la production cumulée des prairies permanentes est estimée à 105% de la production cumulée de référence à la même période, soit en baisse de 7 points par rapport au mois précédent. La production est normale à excédentaire pour une grande majorité de régions fourragères. Le pourtour méditerranéen, quelques régions fourragères du Limousin et de l'Auvergne, ainsi que la quasi totalité de la Bretagne sont en déficit.

La pousse intervenue entre le 20 juillet et le 20 août est en général très inférieure à la pousse de référence sur la même période, sauf pour les régions fourragères situées au Nord d'un axe traversant Le Havre, Troyes et Verdun. Le stress hydrique a été moins marqué sur cette zone.

Les indicateurs

Indicateur de rendement des prairies permanentes au 20 août 2016

(Source : Agreste – ISOP – Météo-France – INRA)



L'indicateur de rendement d'ISOP, à une date donnée, est égal au rapport entre le rendement cumulé à cette date depuis le début de l'année et le rendement cumulé moyen à la même date calculé sur la période de référence 1982-2009. **Ce rapport est inférieur à 75 %** pour un *déficit important*, **compris entre 75 et 90 %** pour un *déficit faible*, **compris entre 90 et 110 %** pour une *situation normale* et **supérieur à 110 %** pour un *excédent*.

Bilan de campagne

Les faits marquants

La pousse redevient normale

Après les conditions météorologiques particulières de juillet, le ralentissement estival de la pousse de l'herbe est maintenant bien présent sur le territoire, à l'exception de la partie Nord du pays.

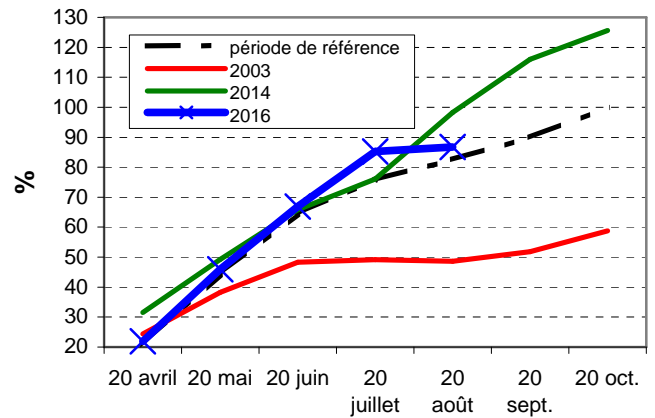
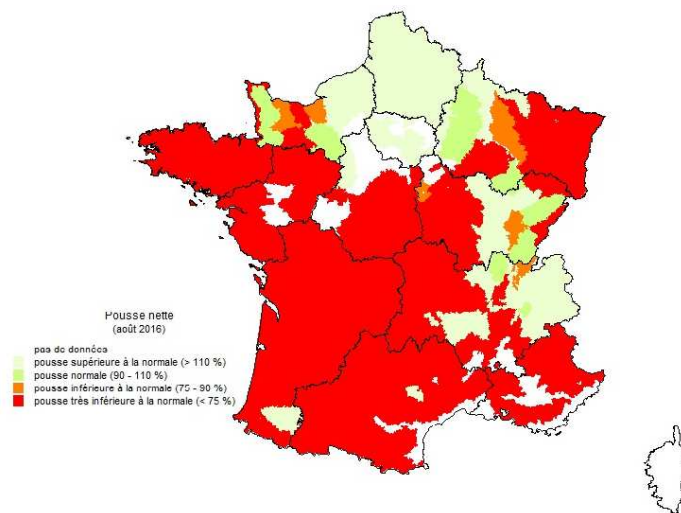
Le pourcentage de la pousse annuelle réalisée au 20 août n'a gagné qu'un point par rapport à celui réalisé au 20 juillet dernier. Atteignant près de 87 %, il reste cependant supérieur au pourcentage de la pousse de référence sur la même période (82 %) sur la plupart

des régions. La Bretagne et la région Provence-Alpes-Côtes d'Azur ne dépassent pas la part de leur pousse annuelle de référence respective.

Les indicateurs

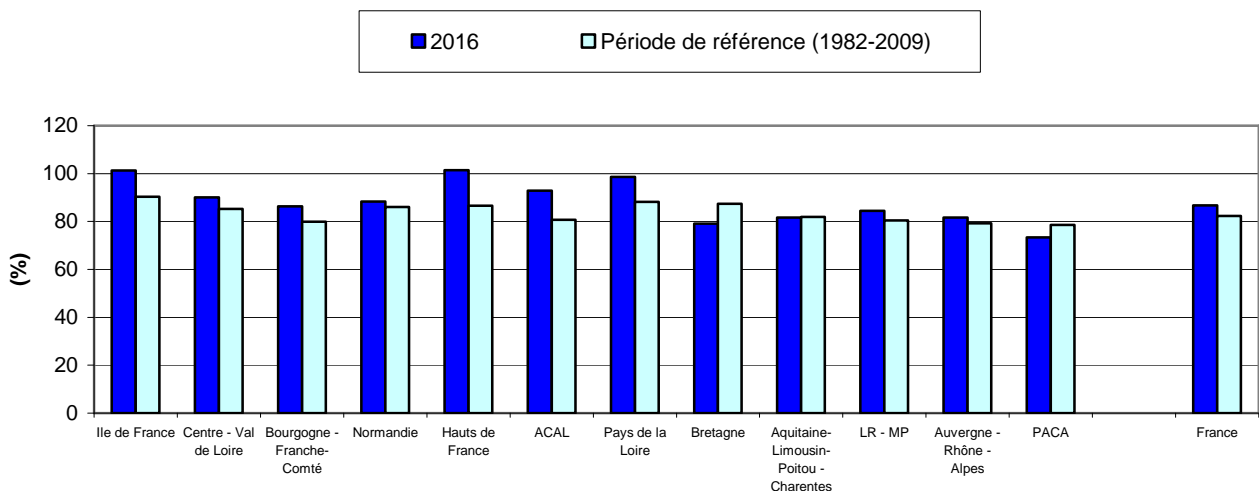
Pousse réalisée entre le 20 juillet et le 20 août par rapport à la pousse de référence à la même période
(Source : Agreste – ISOP – Météo-France – INRA)

Evolution des taux de réalisation de la pousse des prairies permanentes
(Source : Agreste – ISOP – Météo-France – INRA)



Mise en perspective

Part de la pousse cumulée en août en pourcentage de la pousse annuelle de référence



Méthodologie

Le système ISOP - Informations et Suivi Objectif des Prairies - fournit des estimations de rendement des prairies temporaires et permanentes productives à l'échelle de la région fourragère à partir d'un modèle de simulation (STICS-Prairies). Il est opérationnel sur la France métropolitaine, hors pourtour méditerranéen et petite couronne parisienne. Le système ISOP calcule les quantités de matière sèche cumulée par hectare au pas de temps journalier sur 228 régions fourragères au total. Les simulations sont effectuées lorsqu'un type de prairies donné – permanentes ou temporaires - couvre plus de 7 000 hectares par région fourragère et 2000 ha pour les départements du pourtour méditerranéen. Les prairies productives situées au dessus de 1000 mètres peuvent parfois être moins bien représentées à l'échelle des régions fourragères. Le système ne simule pas l'état des sols, ni les inondations, quelles que soient leur durée et leurs causes. Ainsi, la production estimée, en fonction des conditions pédo-climatiques locales, n'est pas forcément exploitable en totalité. Les résultats de simulation sont extraits au 20 de chaque mois par région fourragère, entre mars et octobre, sous forme d'un rapport à la normale correspondant à la moyenne calculée sur la période 1982-2009.

A partir de 2007, une nouvelle version d'ISOP a été développée. Elle intègre de nouvelles données météorologiques permettant de prendre en compte des événements climatiques plus localisés. En 2010, les simulations ont été étendues au départements du pourtour méditerranéen. Les rendements de référence sont à présent calculés sur une période de 29 années de 1982 à 2009 (1982 à 2006 dans l'ancienne version).

ISOP est le fruit d'une étroite collaboration entre Météo-France, l'INRA et le SSP.

Pour en savoir plus

« Informations et Suivi Objectif des Prairies – guide d'utilisation », Chiffres et Données Agriculture n°134, mars 2001.

« Les prairies en 1998 », Chiffres et Données Agriculture n°128, décembre 2000.

Toutes les séries conjoncturelles publiées pour le thème de cette Infos Rapides sont présentes dans l'espace « Données en ligne » du site Internet de la statistique agricole :

www.agreste.agriculture.gouv.fr

On y trouve notamment :

- les données historiques (jusqu'à N-1) concernant la production et les surfaces des prairies dans la rubrique « Statistique Agricole Annuelle ».
- pour l'année N, les données sur les grandes cultures, y compris le maïs fourrage, dans la rubrique « conjoncture agricole » sous le thème « Grandes cultures et fourrages ».



Agreste : la statistique agricole

Ministère de l'Agriculture, de l'Agroalimentaire et de la Forêt
Secrétariat Général

SERVICE DE LA STATISTIQUE ET DE LA PROSPECTIVE

3 rue Barbet de Jouy - 75349 Paris 07 SP

Site Internet : www.agreste.agriculture.gouv.fr

Directrice de la publication : Béatrice Sédillot

Rédacteur : Laurence Grassart

Composition : SSP

Dépôt légal : à parution

© Agreste 2016

Cette publication est disponible à parution sur le site Internet de la statistique agricole

<http://www.agreste.agriculture.gouv.fr> (dans la rubrique Conjoncture)