



Octobre 2013

Infos rapides

Prairies — n° 7/7

### Les prairies vues par ISOP en octobre 2013

**L**a production cumulée d'herbe en octobre est très proche de la production annuelle de référence. La fin de campagne bénéficie d'une pousse nette mensuelle légèrement excédentaire qui permet de compenser le ralentissement de la production amorcé en septembre. Cependant, l'année est marquée par un déficit de production quasi continu dans l'Ouest (Bretagne, Basse-Normandie et Haute-Normandie) et seules les régions Poitou-Charentes, Bourgogne et Midi-Pyrénées ont une production légèrement excédentaire. Les régions du Nord-Est, de la Picardie à l'Alsace, après un démarrage difficile de la pousse, terminent la campagne avec une production dans la norme. La pousse d'été – automne, de juin à octobre, est également dans la norme, grâce notamment à une pousse supérieure ou très supérieure à la référence en octobre sur tout le pays à l'exception du pourtour méditerranéen, de l'Aquitaine, des Pays de la Loire, de la Bretagne et de la Basse-Normandie.

#### Sommaire

<b>Situation du mois</b>	page 2
Une pousse nette légèrement excédentaire permet une fin de campagne dans la norme	
<b>Bilan de la campagne</b>	page 3
Une campagne de production très proche de la référence	

**Sources et définitions** page 4

**Pour en savoir plus** page 4

## Situation du mois

### Les faits marquants : une pousse nette légèrement excédentaire permet une fin de campagne dans la norme

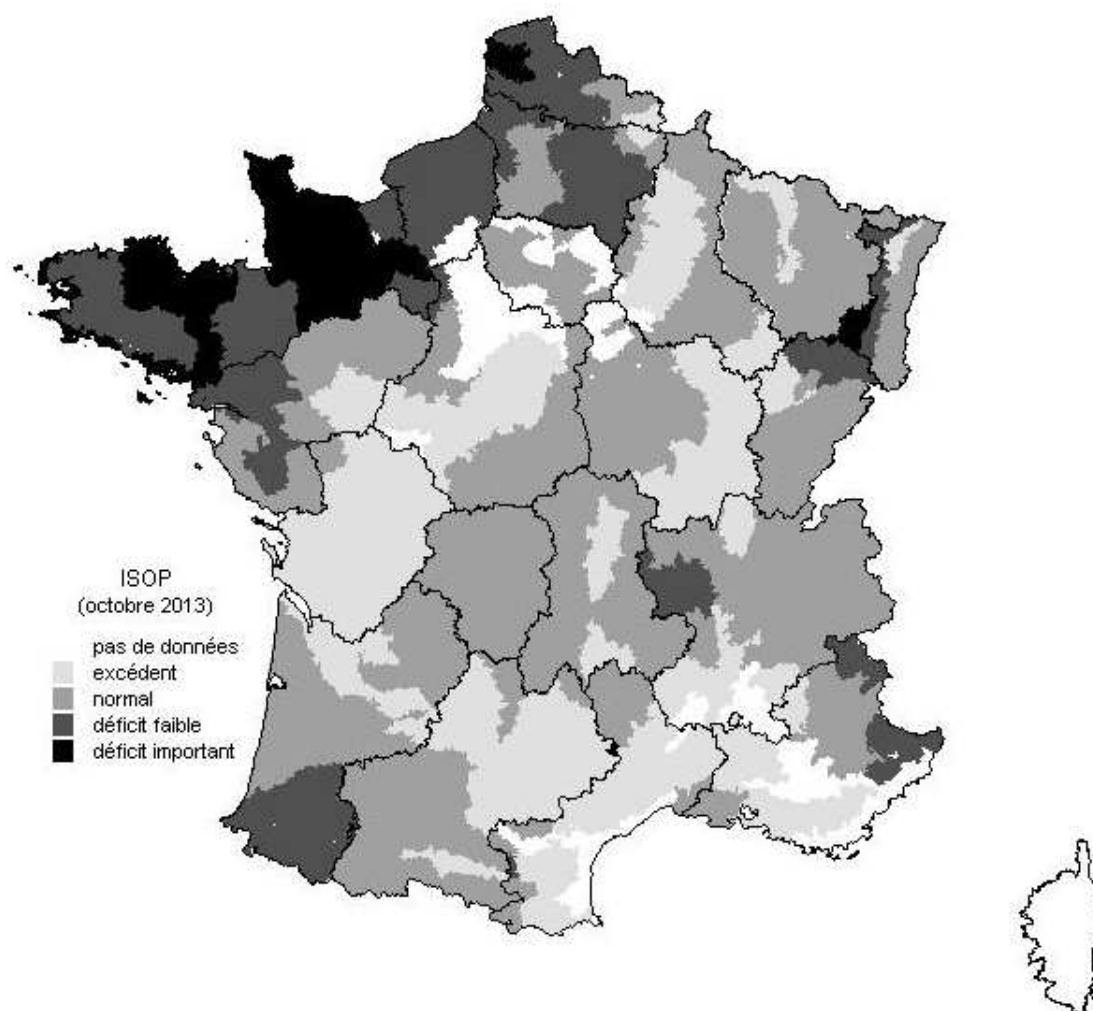
Au 20 octobre, la production cumulée des prairies permanentes est estimée à 98% de la production de référence à la même période. Elle s'améliore légèrement (+1 point par rapport au mois précédent) et reste dans la norme. L'indice ISOP s'améliore globalement sur l'ensemble du territoire sauf dans les régions marquées par une pousse nette inférieure à la normale : Basse-Normandie, Bretagne, Pays de la Loire, Lan-

guedoc-Roussillon et Provence-Alpes-Côtes d'Azur. La Basse-Normandie termine la campagne sur une production fortement déficitaire, inférieure à 70% de la référence. La Bretagne et la Haute-Normandie restent aussi en dessous de la norme (ISOP respectivement de 75 et 88 %). Seules les régions Poitou-Charentes, Bourgogne et Midi-Pyrénées bénéficient d'un léger excédent de production.

### Les indicateurs

#### Indicateur de rendement des prairies permanentes au 20 octobre 2013

(Source : Agreste – ISOP – Météo-France – INRA)



L'indicateur de rendement d'ISOP, à une date donnée, est égal au rapport entre le rendement cumulé à cette date depuis le début de l'année et le rendement cumulé moyen à la même date calculé sur la période de référence 1982-2009. Ce rapport est inférieur à 75% pour un déficit important, compris entre 75 et 90% pour un déficit faible, compris entre 90 et 110% pour une situation normale et supérieur à 110% pour un excédent

# Bilan de la campagne

## Les faits marquants : une campagne de production très proche de la référence

La courbe de la production cumulée d'herbe en 2013 fluctue autour de la courbe de la production de référence pour aboutir au même niveau final. Après un démarrage lent dû à un début de printemps froid, la production a opéré un rattrapage avant de nettement ralentir durant la période estivale, et compenser à nouveau en octobre. Cependant, cette campagne est contrastée sur le territoire car le quart Nord-Ouest a pâti de conditions froides couplées à des épisodes neigeux tardifs, qui ont affecté la production de prin-

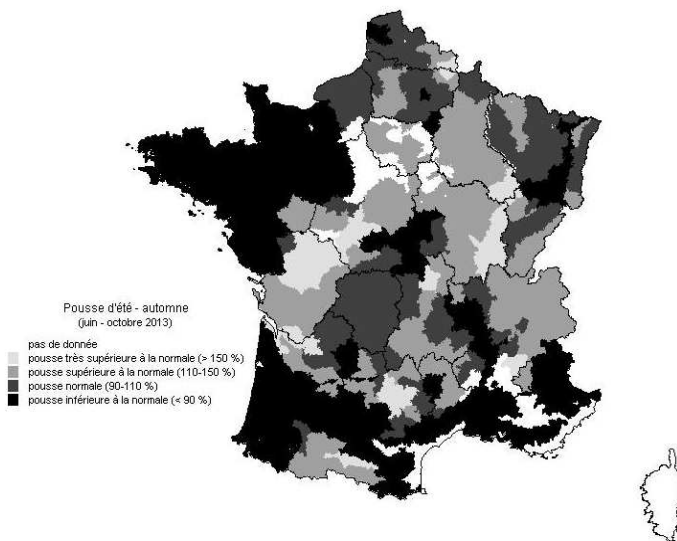
temps. Pour ces régions, aucun rattrapage de production n'a pu s'opérer par la suite, la pousse réalisée pendant le second semestre étant également inférieure à la pousse de référence.

Les régions du quart Nord-Est, qui présentaient pour les mêmes raisons un déficit de production en début de campagne, ont quant à elles pu bénéficier d'une production automnale normale ou excédentaire pour atteindre une production annuelle dans la norme.

## Les indicateurs

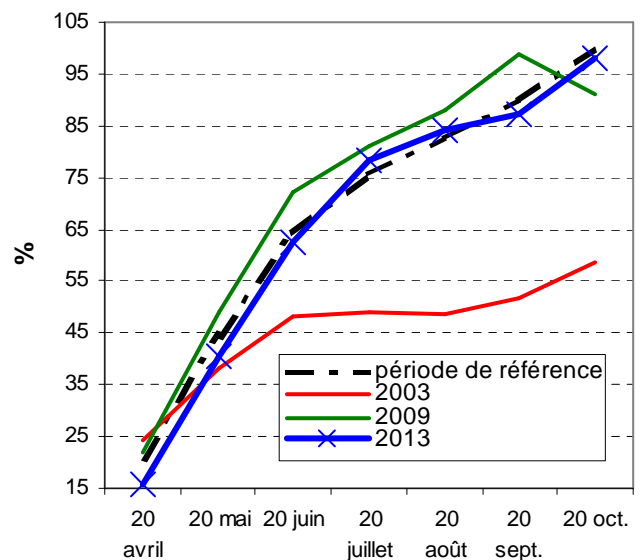
### Pousse d'été-automne (juin à octobre) par rapport à la pousse d'été-automne de référence

(Source : Agreste – ISOP – Météo-France – INRA)



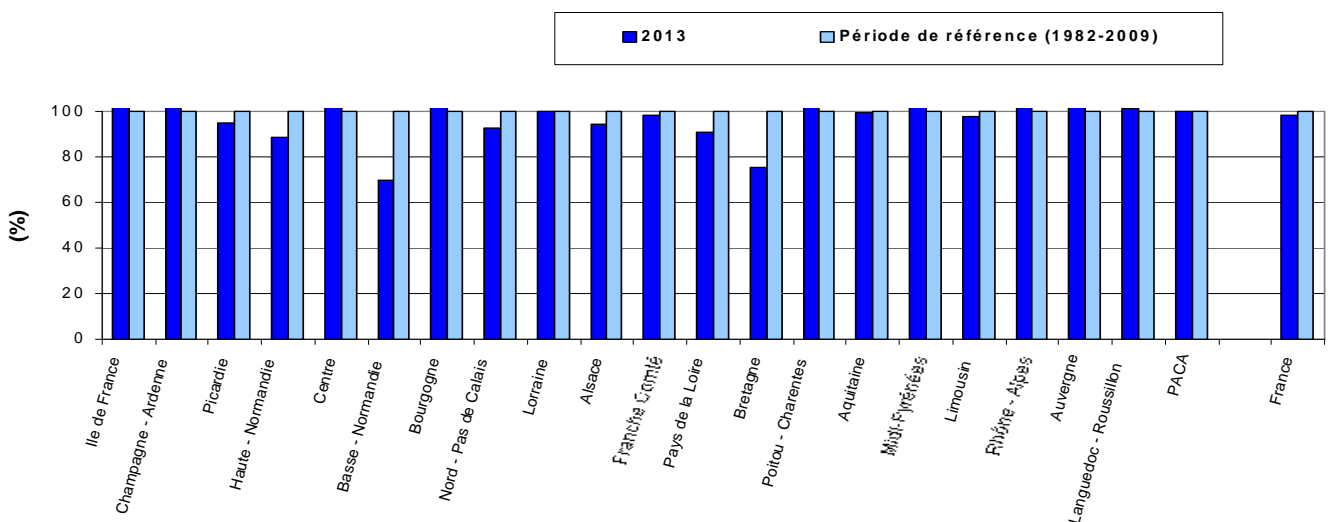
### Evolution des taux de réalisation de la pousse des prairies permanentes

(Source : Agreste – ISOP – Météo-France – INRA)



## Mises en perspective

Part de la pousse cumulée en octobre en pourcentage de la pousse annuelle de référence



## Sources et définitions

Le système ISOP - Informations et Suivi Objectif des Prairies - fournit des estimations de rendement des prairies temporaires et permanentes productives à l'échelle de la région fourragère à partir d'un modèle de simulation (STICS-Prairies). Il est opérationnel sur la France métropolitaine, hors pourtour méditerranéen et petite couronne parisienne. Le système ISOP calcule les quantités de matière sèche cumulée par hectare au pas de temps journalier sur 228 régions fourragères au total. Les simulations sont effectuées lorsque un type de prairies donné – permanentes ou temporaires - couvre plus de 7 000 hectares par région fourragère et 2000 ha pour les départements du pourtour méditerranéen. Les prairies productives situées au dessus de 1000 mètres peuvent parfois être moins bien représentées à l'échelle des régions fourragères. Le système ne simule pas l'état des sols, ni les inondations, quelles que soient leur durée et leurs causes. Les résultats de simulation sont extraits au 20 de chaque mois par région fourragère, entre mars et octobre, sous forme d'un rapport à la normale correspondant à la moyenne calculée sur la période 1982-2009.

A partir de 2007, une nouvelle version d'ISOP a été développée. Elle intègre de nouvelles données météorologiques permettant de prendre en compte des événements climatiques plus localisés. En 2010, les simulations ont été étendues aux départements du pourtour méditerranéen. Les rendements de référence sont à présent calculés sur une période de 29 années de 1982 à 2009 (1982 à 2006 dans l'ancienne version).

**ISOP est le fruit d'une étroite collaboration entre Météo-France, l'INRA et le SSP.**

## Pour en savoir plus

- Les publications AGRESTE :

« Informations et Suivi Objectif des Prairies – guide d'utilisation », Chiffres et Données Agriculture n°134, mars 2001.

« Les prairies en 1998 », Chiffres et Données Agriculture n°128, décembre 2000.

- Des données complémentaires au thème de cette Infos Rapides sont présentes dans l'espace « Données en ligne » du site Internet de la statistique agricole :

[www.agreste.agriculture.gouv.fr](http://www.agreste.agriculture.gouv.fr)

On y trouve notamment :

- les données historiques (jusqu'à N-1) concernant la production et les surfaces des prairies dans la rubrique « Statistique Agricole Annuelle ».

- pour l'année N, les données sur les grandes cultures, y compris le maïs fourrage, dans la rubrique « conjoncture agricole » sous le thème « Grandes cultures et fourrages ».

Toutes les séries conjoncturelles publiées pour le thème de cette Infos Rapides sont présentes dans l'espace « Données en ligne » du site Internet de la statistique agricole :

<http://www.agreste.agriculture.gouv.fr>



## Agreste : la statistique agricole

Ministère de l'Agriculture, de l'Agroalimentaire et de la Forêt  
Secrétariat Général

**SERVICE DE LA STATISTIQUE ET DE LA PROSPECTIVE**

12 rue Henri Rol-Tanguy - TSA 70007 - 93555 MONTREUIL SOUS BOIS Cedex  
Tél : 01.49.55.85.85 – site Internet : [www.agreste.agriculture.gouv.fr](http://www.agreste.agriculture.gouv.fr)

Directrice de la publication : Béatrice Sédillot  
Rédacteur : Laurence Grassart  
Composition : SSP  
Dépôt légal : à parution

© Agreste 2013

**Cette publication est disponible à parution sur le site Internet de la statistique agricole**  
<http://www.agreste.agriculture.gouv.fr> (dans la rubrique Conjoncture)