



juin 2016 - n° 5/12

**Infos rapides**

### Très fortes précipitations en fin de mois

**L**es températures moyennes de mai ont été légèrement inférieures aux normales saisonnières sur l'ensemble du territoire. La fin du mois a été marquée par un épisode de très fortes précipitations : selon Météo France "dans sa globalité, le mois de mai 2016 est exceptionnel. De nombreux records mensuels de précipitations ont en effet déjà été battus". Au 1er juin, l'indice d'humidité des sols est excédentaire sur une grande partie du territoire mais reste déficitaire en Bretagne, dans le massif des Pyrénées, dans le Sud et en Corse.

#### Sommaire

##### Météo du mois de mai

Températures un peu fraîches, très fortes précipitations en fin de mois.

page 2

#### Sources et définitions

page 4

#### Pour en savoir plus

page 4

## Météo du mois de mai

### Les faits marquants

### Températures un peu fraîches, très fortes précipitations en fin de mois.

Avec une moyenne nationale de 15,1°C, la température du mois de mai a été légèrement inférieure aux normales saisonnières (- 0,1 °C).

Cette fraîcheur a été plus importante durant la deuxième décennie. Elle a concerné toutes les régions mais a été plus marquée dans le Centre-Est.

Globalement, la pluviométrie moyenne a été supérieure de 27 % à la normale saisonnière.

Les premières semaines du mois ont été plutôt sèches avec un déficit moyen de 40 %. Dans la dernière décennie, la situation s'est largement inversée sur la majorité du territoire. Le Nord a connu l'excédent le plus important avec des précipitations

plus de 2 fois supérieures à la normale. Pratiquement toutes les régions ont été concernées. Seule la Corse et le Sud-Est ont été déficitaires.

Comme le mois précédent, les précipitations cumulées depuis mars 2016 sont excédentaires sur la plupart des régions. Mais la Bretagne, les Pyrénées, le Sud-Est et la Corse sont déficitaires.

Ce contraste est confirmé par l'indice d'humidité des sols au 1er juin : il est largement excédentaire sur une grande partie du territoire mais déficitaire sur la Bretagne, les Pyrénées, le Sud-Est et la Corse.

### Les indicateurs

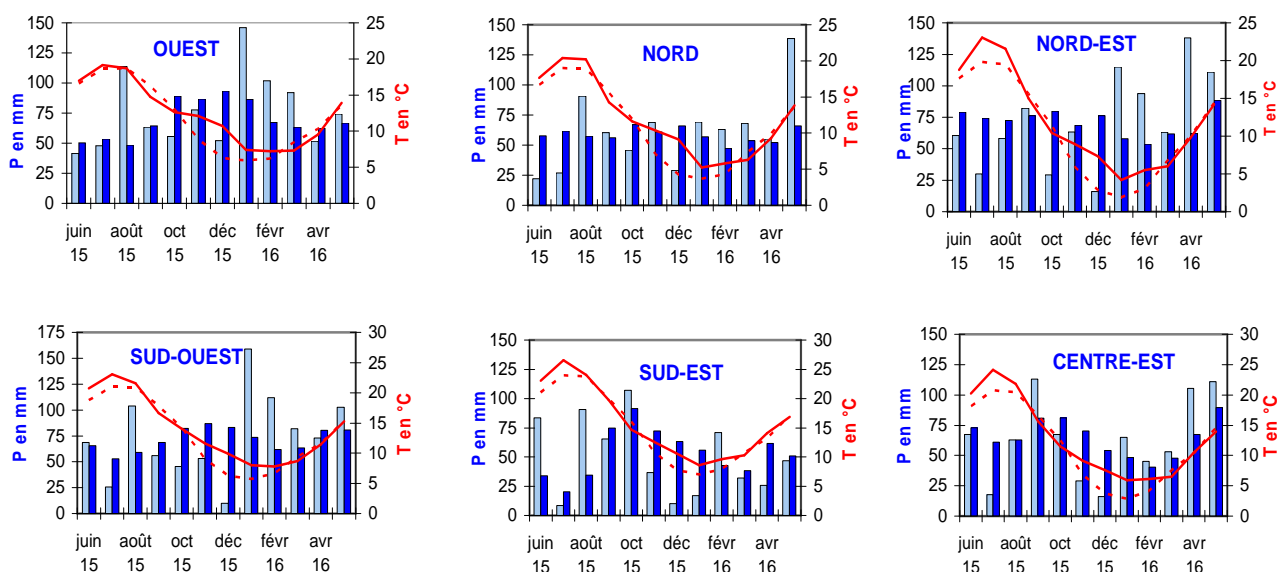
### Températures et précipitations du mois de mai

	OUEST	NORD	NORD-EST	CENTRE-EST	SUD-OUEST	SUD-EST	CORSE	FRANCE
Températures moyennes en °C	13,9	13,9	14,2	14,0	15,3	16,9	17,4	15,1
Ecart à la normale en °C	0,3	0,2	- 0,2	- 0,7	- 0,2	- 0,2	0,0	- 0,1
Précipitations moyennes en mm	74	139	111	111	103	47	26	87
Rapport à la normale	111%	211%	125%	124%	127%	92%	71%	127%
Ecart cumulé à la normale depuis le 1er Mars 2016	13%	53%	47%	32%	15%	- 31%	- 28%	18%

Source : Météo France

### Mise en perspective

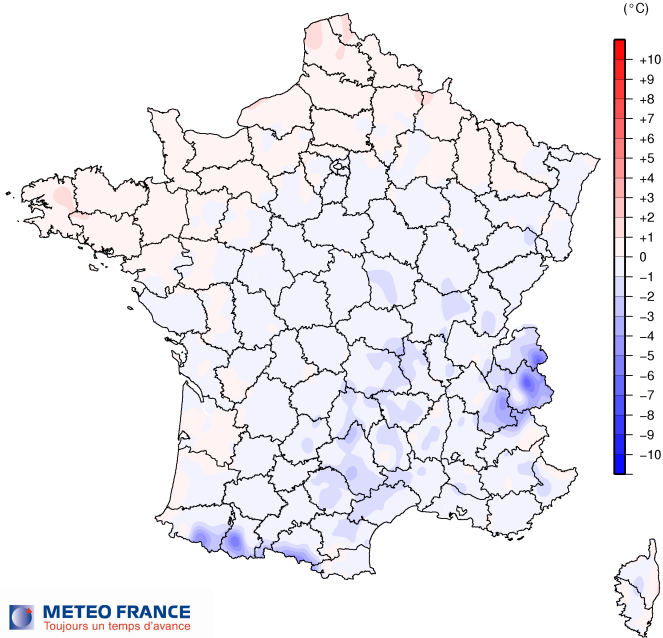
### Températures et précipitations enregistrées au cours des 12 premiers mois



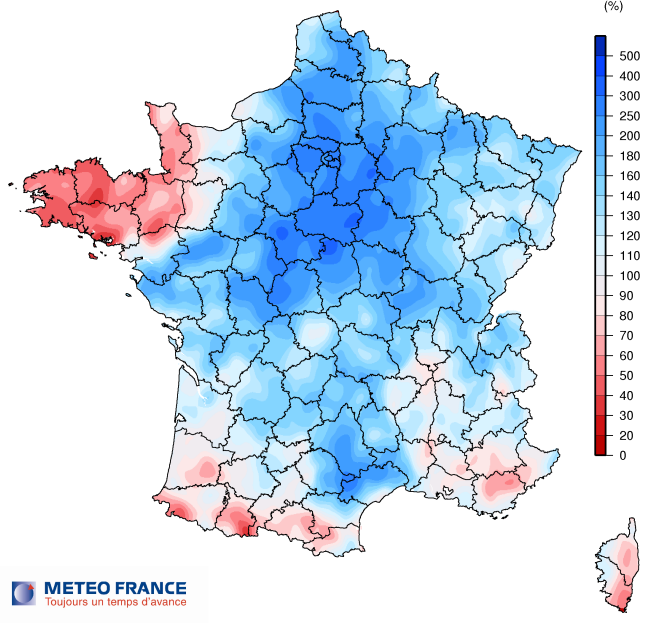
Source : Météo France

█ Précipitations en mm  
█ Précipitations normales en mm  
— Températures moyennes en °C  
- - - Températures normales en °C

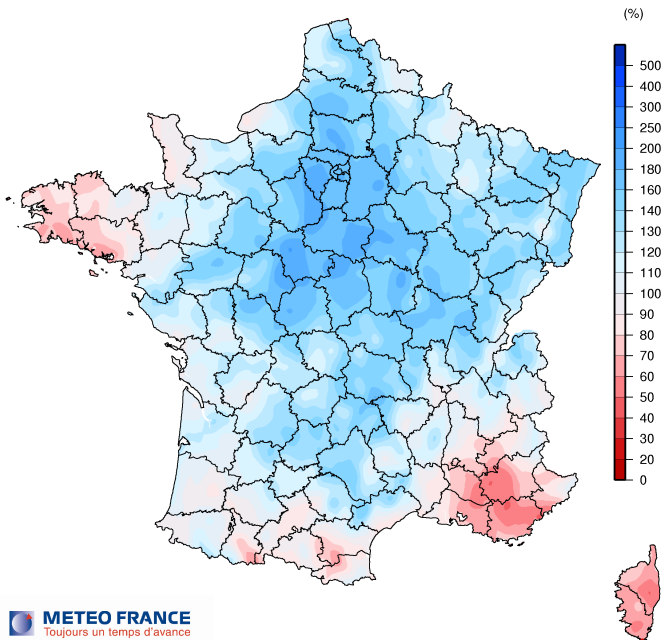
ECART A LA NORMALE 1981-2010  
DES TEMPERATURES MOYENNES  
mai 2016



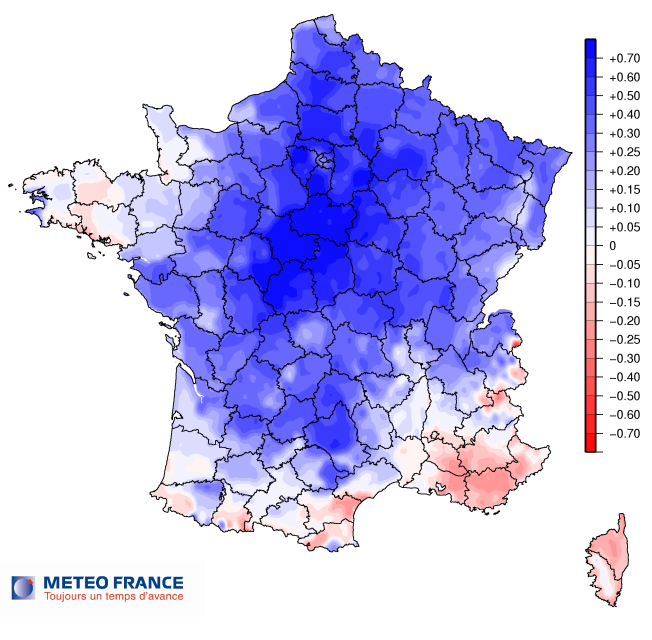
RAPPORT A LA NORMALE 1981-2010  
DU CUMUL DES PRECIPITATIONS  
mai 2016



RAPPORT A LA NORMALE 1981-2010  
DU CUMUL DES PRECIPITATIONS  
mars 2016 à mai 2016



ECART A LA NORMALE 1981-2010  
DE L'INDICE SWI D'HUMIDITE DES SOLS  
Au 1er juin 2016



## Méthodologie

L'ensemble des données de températures et de précipitations proviennent de Météo France.

Pour le tableau et les graphiques de la page 2, les données régionales correspondent à la moyenne des températures et précipitations relevées quotidiennement sur plusieurs stations météo de la région. La liste des stations par région est la suivante :

OUEST : Brest, Rennes, Caen, Nantes, Angers

NORD : Le Bourget, Lille, Reims, Rouen, Orléans, Auxerre

NORD-EST : Strasbourg, Nancy, Bâle-Mulhouse, Besançon

CENTRE-EST : Lyon, Dijon, Grenoble, Clermont-Ferrand

SUD-OUEST : Bordeaux, Toulouse, Gourdon, Mt de Marsan, Cognac, Limoges

SUD-EST : Perpignan, Montpellier, Orange, Marignane, Nice, St Auban

CORSE : Cap Corse, Ile Rousse, Ajaccio, Pertusato

Les normales saisonnières sont les moyennes sur la période 1981-2010 des hauteurs de précipitations et des températures moyennes mensuelles.

L'indice SWI d'humidité des sols permet de mesurer une réserve utile qui varie avec le type de sol (caractéristiques et végétation).

## Pour en savoir plus

Toutes les séries conjoncturelles publiées pour le thème de cette Infos Rapides sont présentes dans l'espace « Données en ligne » du site Internet de la statistique agricole :

[www.agreste.agriculture.gouv.fr](http://www.agreste.agriculture.gouv.fr)



## Agreste : la statistique agricole

Ministère de l'Agriculture, de l'Agroalimentaire et de la Forêt  
Secrétariat Général

**SERVICE DE LA STATISTIQUE ET DE LA PROSPECTIVE**

3 rue Barbet de Jouy - 75349 Paris 07 SP  
Site Internet : [www.agreste.agriculture.gouv.fr](http://www.agreste.agriculture.gouv.fr)

Directrice de la publication : Béatrice Sédillot  
Rédacteur : Michelle Le Turdu  
Composition : SSP  
Dépôt légal : à parution

© Agreste 2016

Cette publication est disponible à parution sur le site Internet de la statistique agricole  
<http://www.agreste.agriculture.gouv.fr> (dans la rubrique Conjoncture)