



novembre 2011 — n°10/11

**Infos rapides**

## En septembre 2011, baisse de la production bovine

En octobre 2011, les prix des bovins sont toujours à la hausse et les abattages de bovins mâles sont inférieurs à ceux d'octobre 2010. En septembre 2011, la Turquie se positionne comme une nouvelle destination importante de bovins vivants finis. La production bovine française est en baisse de plus de 3% par rapport à celle de septembre 2010.

En octobre 2011, avec l'approche de la fête de l'Aïd el Kébir qui a eu lieu le 6 novembre, les cours moyen de l'agneau et de la brebis de réforme, déjà élevés, continuent à progresser. Les abattages d'agneaux sont supérieurs de près de 6%. Les importations de viande ovine continuent à baisser ; en septembre, elles sont inférieures de 6% à celles de 2010.

En octobre 2011, les abattages de porcs ont reculé de 1,9 % en têtes et de 2,1 % en poids, traduisant un allègement des carcasses. De janvier à septembre 2011, la production porcine a reculé de 1,1 % par rapport à la même période en 2010 et la consommation de 2,1 %.

*Avertissement : Le seuil de déclaration obligatoire en douanes a été relevé à compter du 01 janvier 2011 ce qui peut expliquer en partie les variations des flux d'échanges*

### Sommaire

<b>Les bovins</b>	page 2
En septembre 2011, baisse de la production bovine	
<b>Les ovins</b>	page 5
En octobre 2011, hausse des abattages d'agneaux	
<b>Les porcins</b>	page 7
Production porcine et consommation de viande porcine diminuent	

**Sources et définitions** page 9

**Pour en savoir plus** page 9

## Les bovins

### Les faits marquants : En septembre 2011, baisse de la production bovine

En octobre 2011, les prix moyens des gros bovins continuent leur progression entamée en juillet. Ils s'établissent en moyenne à 1,82€/kg vif, contre 1,59€/kg vif en octobre 2010. Les prix des jeunes bovins suivent la même tendance. En forte progression depuis juillet 2011, avec un prix moyen de 3,73€/kg carcasse, ils sont supérieurs de près de 17% au prix moyen d'octobre 2010.

Avec près de 170 000 têtes, les abattages de vaches restent élevés en octobre. Il sont supérieurs de plus de 10 000 têtes à ceux d'octobre 2010. Les poids moyens des animaux abattus sont par contre inférieurs de 1% à ceux d'octobre 2010.

Les abattages de taurillons continuent à baisser. Inférieurs de près de 10% à ceux d'octobre 2010, ils s'établissent à 69 600 têtes. Le poids moyen des animaux abattus est inférieur de plus de 1% à celui d'octobre 2010.

Bien qu'en légère hausse par rapport au mois précédent, les abattages de veaux de boucherie sont inférieurs de 4% en têtes et de 3,5% en poids à ceux d'octobre 2010.

En septembre 2011, les exportations de bovins finis vivants sont supérieures de 55% à ceux de septembre 2010 et atteignent 18 145 têtes. La Turquie, nouveau client, représente 72% des animaux exportés, en septembre. Les autres destinations sont en baisse. Les importations

de veaux sont inférieures de 50% à 2010. Les achats en provenance des Pays-Bas progressent alors que ceux en provenance d'Espagne baissent de plus de 20 000 têtes. Les exportations de viande bovine progressent de 3%. La baisse des ventes vers la Grèce (-704 téc) et vers l'Italie (-533téc), deux clients traditionnels, est compensée par la hausse des ventes vers l'Allemagne (+677téc) et surtout les pays tiers (+1 282téc). Parmi ces derniers, la Turquie représente 60% des volumes exportés. Les importations de viande sont inférieures de 4 300 téc (12%) à celles de 2010. Les achats en provenance d'Allemagne principal fournisseur sont inférieurs de 2 300 téc.

En septembre 2011, la production française de bovins baisse de 3,5% du fait de la forte baisse des abattages de bovins mâles. La consommation de viande bovine est inférieure de 10% à celle de septembre 2010, celle de viande de veau de 5,5%.

Le cours moyen des broutards, tiré par les exportations de bovins finis, continue à progresser. Il s'établit à 2,60€/kg vif, soit supérieur de plus de 5% au cours d'octobre 2010. Les exportations de broutards entament leur hausse saisonnière. Elles restent néanmoins inférieures de près de 5 500 têtes au niveau de septembre 2010.

### Les indicateurs

#### En octobre 2011, baisse des abattages de taurillons de près de 10 %

	Abattages CVJA en nombre de têtes						Solde du commerce extérieur d'animaux finis en nombre de têtes		Production indigène contrôlée CVJA d'animaux finis
	septembre 2011	octobre 2011	Evolution septembre 2011 / 2010	Evolution octobre 2011 / 2010	Cumul janvier à octobre 2011	Evolution cumul janvier à octobre 2011 / 2010	septembre 2011	Cumul janvier à septembre 2011	septembre 2011
	(1)						(2)		(3)=(1)+(2)
Bœufs	18 571	19 570	-18,7%	-6,9%	208 609	-0,7%			
Taurillons	72 327	69 614	-19,3%	-9,8%	822 820	0,0%			
Taureaux	6 420	6 178	-1,8%	2,8%	64 542	3,6%			
Total Gros bovins mâles	97 318	95 362	-18,2%	-8,5%	1 095 971	0,1%	17 613	91 767	114 931
Génisses	40 625	40 601	-2,3%	0,8%	408 612	2,6%	2 691	22 212	43 316
Vaches	159 741	169 643	3,1%	6,3%	1 588 639	7,5%	-520	-5 209	159 221
TOTAL GROS BOVINS	297 683	305 605	-5,7%	0,5%	3 093 222	4,1%	19 784	108 770	317 467
Veaux de boucherie	123 095	124 262	-5,5%	-4,0%	1 201 293	-1,8%	502	-2 401	123 597
<b>TOTAL BOVINS</b>	<b>420 778</b>	<b>429 867</b>	<b>-5,6%</b>	<b>-0,8%</b>	<b>4 294 515</b>	<b>2,4%</b>	<b>20 286</b>	<b>106 369</b>	<b>441 064</b>

Source : Agreste

En septembre 2011, baisse de 3,5% de la production de bovins finis

	Production indigène contrôlée CVJA d'animaux finis				Solde du commerce extérieur d'animaux d'élevage (hors reproducteurs)		Production indigène contrôlée totale CVJA			
	septembre 2011	Evolution septembre 2011 / 2010	Cumul janvier à septembre 2011	Evolution cumul janvier à septembre 2011 / 2010	septembre 2011	Cumul janvier à septembre 2011	septembre 2011	Evolution septembre 2011 / 2010	Cumul janvier à septembre 2011	Evolution cumul janvier à septembre 2011 / 2010
<b>en nombre de têtes</b>	(3)				(4)		(5)=(3)+(4)			
Gros bovins mâles	114 931	-11,7%	1 092 376	2,3%	59 844	433 153	174 775	-10,1%	1 525 529	2,1%
Génisses	43 316	-2,4%	390 224	4,5%	13 333	102 101	56 649	-0,7%	492 325	5,4%
Vaches	159 221	3,0%	1 413 787	7,4%	127	1 132	159 348	3,0%	1 414 919	7,3%
<b>TOTAL GROS BOVINS</b>	<b>317 467</b>	<b>-3,5%</b>	<b>2 896 386</b>	<b>5,0%</b>	<b>73 304</b>	<b>536 386</b>	<b>390 771</b>	<b>-3,8%</b>	<b>3 432 772</b>	<b>4,7%</b>
Veaux (maigres et boucherie)	123 597	-3,5%	1 074 630	-0,6%	16 030	46 679	139 627	-2,9%	1 121 309	4,0%
Broutards légers					33 823	283 228	33 823	12,9%	283 228	22,1%
VEAUX ET BROUTARDS	123 597	-3,5%	1 074 630	-0,6%	49 853	329 907	173 450	-0,2%	1 404 537	7,2%
<b>TOTAL BOVINS</b>	<b>441 064</b>	<b>-3,5%</b>	<b>3 971 017</b>	<b>3,5%</b>	<b>123 157</b>	<b>866 293</b>	<b>564 221</b>	<b>-2,7%</b>	<b>4 837 310</b>	<b>5,4%</b>
Ensemble des broutards(*)					107 000	818 482				

Source: Agreste, Douanes

(\*) L'ensemble des broutards regroupe les broutards légers (moins de 300 kg) et les broutards lourds classés en génisses et gros bovins mâles

En septembre 2011, baisse de 9,5% de la consommation totale de viande bovine

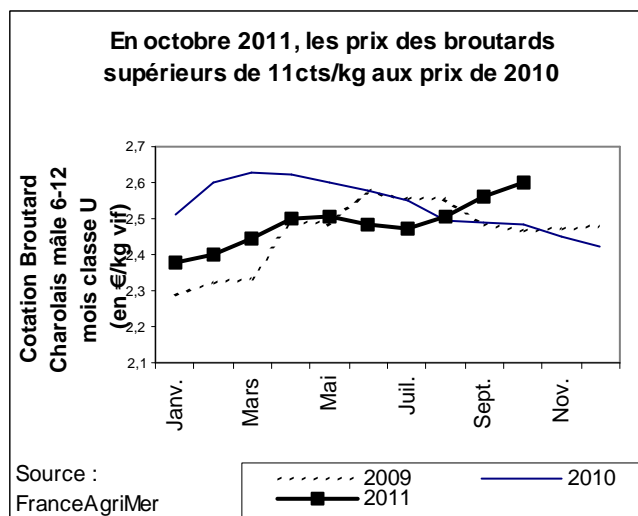
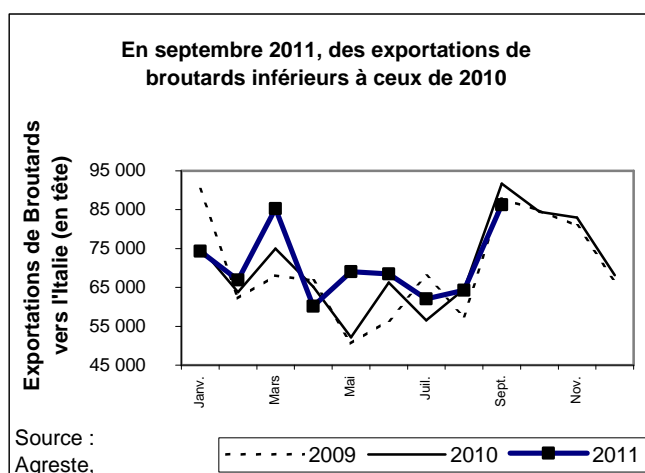
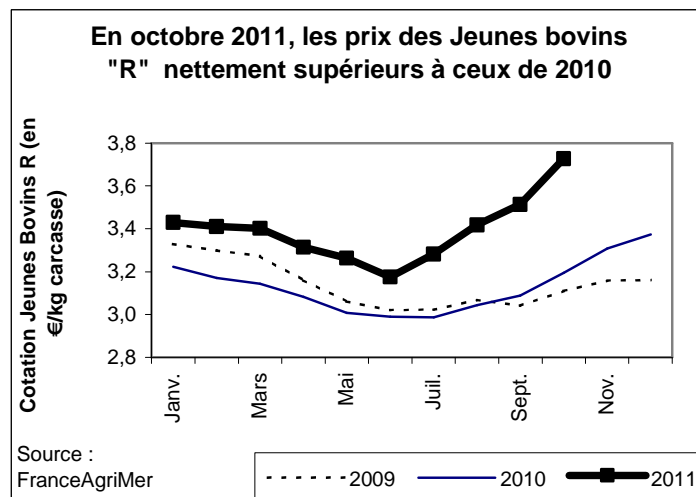
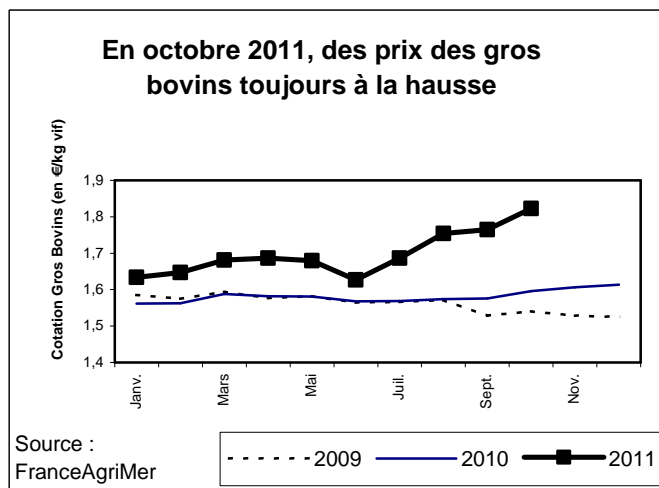
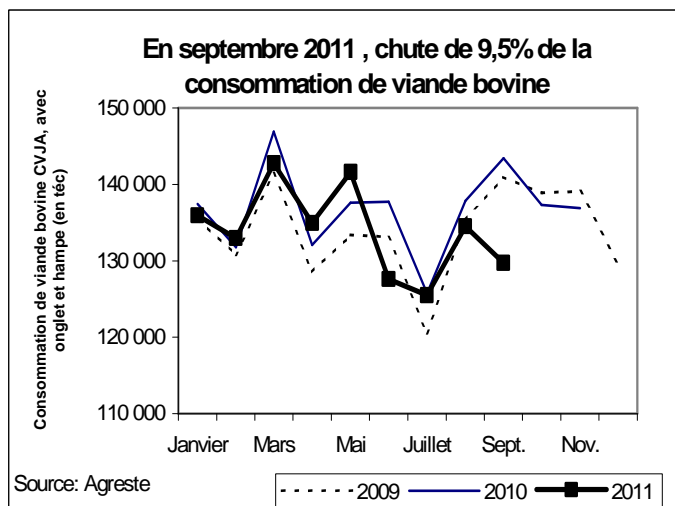
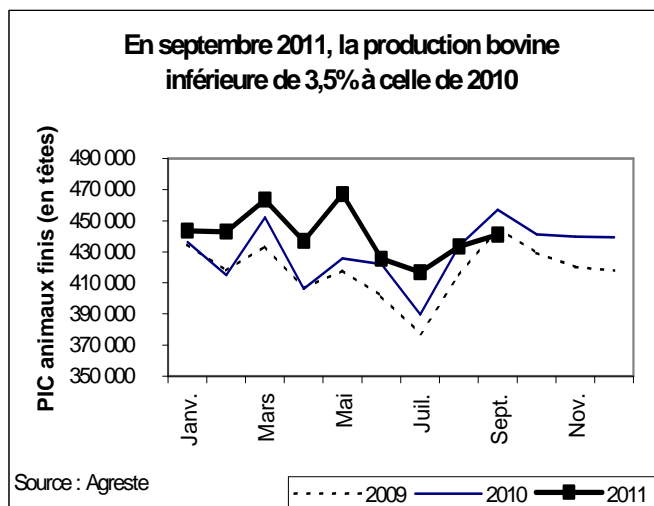
	Abattages CVJA en téc					Solde du commerce extérieur de viandes en téc		Consommation indigène contrôlée (CVJA) de viandes en téc				
	septembre 2011	octobre 2011	Evolution septembre 2011 / 2010	Evolution octobre 2011 / 2010	Cumul janvier à octobre 2011	Evolution cumul janvier à octobre 2011 / 2010	septembre 2011	Cumul janvier à septembre 2011	septembre 2011	Evolution septembre 2011 / 2010	Cumul janvier à septembre 2011	Evolution cumul janvier à septembre 2011 / 2010
	(6)						(7)	(8)=(6) - (7)				
Boeufs	7 184	7 528	-18,1%	-6,9%	80 789	-0,8%						
Taurillons	28 066	26 951	-20,4%	-11,0%	320 232	-0,1%						
Taureaux	3 013	2 853	2,2%	4,8%	29 958	5,8%						
<b>Total Gros bovins mâles</b>	<b>38 263</b>	<b>37 332</b>	<b>-18,6%</b>	<b>-9,1%</b>	<b>430 979</b>	<b>0,1%</b>						
Génisses	14 418	14 418	-1,4%	0,7%	145 456	3,5%						
Vaches	55 783	58 936	2,4%	5,3%	564 116	7,6%						
<b>TOTAL GROS BOVINS (a)</b>	<b>108 464</b>	<b>110 686</b>	<b>-6,5%</b>	<b>-0,6%</b>	<b>1 140 552</b>	<b>4,2%</b>	<b>-1 361</b>	<b>-2 953</b>	<b>109 825</b>	<b>-10,2%</b>	<b>1 032 818</b>	<b>-2,1%</b>
Veaux (b)	16 751	16 890	-5,1%	-3,5%	161 777	-1,7%	-3 135	-27 725	19 886	-5,5%	172 613	-1,5%
<b>TOTAL BOVINS</b>	<b>125 215</b>	<b>127 576</b>	<b>-6,4%</b>	<b>-1,0%</b>	<b>1 302 329</b>	<b>3,4%</b>	<b>-4 496</b>	<b>-30 678</b>	<b>129 711</b>	<b>-9,5%</b>	<b>1 205 431</b>	<b>-2,0%</b>

Source : Agreste, Douanes

(a) Viande autre que veau : y compris onglet et hampe

(b) La consommation indigène contrôlée de viande de veau est estimée comme la somme des abattages de veaux et des importations de viande de veau des Pays-Bas.

## Mises en perspectives



## Les ovins

### Les faits marquants : En octobre 2011, hausse des abattages d'agneaux

En octobre 2011, le cours moyen de l'agneau continue sa hausse saisonnière. Il s'établit à 6,26€/kg carcasse soit supérieur de plus de 45 cts/kg au cours moyen d'octobre 2010. La fête de l'Aïd el Kébir qui en 2011, a eu lieu le 06 novembre explique cette hausse des cours en octobre. Le cours de la brebis de réforme est également supérieur à celui d'octobre 2010, il est de 6,20€/kg carcasse soit supérieur de 30cts/kg au cours d'octobre 2010.

En octobre 2011, avec plus de 258 000 têtes, les abattages d'agneaux sont supérieurs de près de 6% au niveau d'octobre 2010, la fête de l'Aïd el Kébir ayant eu lieu le 17 novembre en 2010. Le poids moyen des agneaux abattus est stable par rapport à 2010 et s'établit à 18,2kg/carcasse. Depuis le début de l'année 2011, les abattages d'agneaux sont supérieurs de plus de 3% à ceux de 2010. Les abattages de brebis de réforme sont inférieurs de plus de 5% à ceux d'octobre 2010.

En septembre 2011, les échanges avec l'extérieur sont à la baisse. Les importations d'ovins vivants baissent de près de 26% pour atteindre près de 40 000 têtes. Les achats en provenance de Rou-

manie (-11 400têtes) et des Pays-Bas (-6 000 têtes) baissent, les importations en provenance du Royaume-Uni progressent de 9 200 têtes. Avec 15 000 têtes, les exportations d'animaux chutent de près de 30 % par rapport à 2010. L'Italie et la Grèce sont les deux pays concernés par cette baisse alors que l'Espagne augmente ses achats d'ovins de France. Les échanges de viande sont également à la baisse. Avec 9 270 téc, les importations de viande ovine sont inférieures de plus de 6 % à celles de septembre 2010. Depuis le début de l'année 2011, elles sont inférieures de 8% au niveau de 2010 et atteignent 84 500 téc. Les achats en provenance de Nouvelle-Zélande et du Royaume-Uni ont respectivement baissé de 5 200 téc et de 2 370 téc depuis le début de l'année 2011.

La production ovine progresse de près de 2% en septembre. Depuis le début de l'année, elle est supérieure de plus de 7% à la production de 2010.

Par contre, la consommation de viande ovine théorique calculée par bilan est inférieure de près de 3% au niveau d'août 2010. Sur l'année, la baisse de la consommation ovine atteint 3,5% par rapport à 2010.

### Les indicateurs

#### En octobre 2011, les abattages d'agneaux supérieurs de près de 6% à ceux de 2010

	Abattages CVJA					
	septembre 2011	octobre 2011	Evolution septembre 2011 / 2010	Evolution octobre 2011 / 2010	Cumul janvier à octobre 2011	Evolution cumul janvier à octobre 2011 / 2010
<b>En nombre de têtes</b>						
Agneaux	293 374	258 513	0,1%	5,6%	3 392 570	3,3%
Ovins de réforme	43 754	40 224	-7,5%	-5,4%	487 854	4,6%
<b>TOTAL OVINS</b>	<b>337 128</b>	<b>298 737</b>	<b>-0,9%</b>	<b>4,0%</b>	<b>3 880 424</b>	<b>3,5%</b>
<b>En téc</b>						
Agneaux	5 384	4 700	0,5%	5,5%	60 352	3,1%
Ovins de réforme	1 133	1 044	-7,1%	-3,3%	12 610	6,2%
<b>TOTAL OVINS</b>	<b>6 517</b>	<b>5 743</b>	<b>-0,9%</b>	<b>3,8%</b>	<b>72 962</b>	<b>3,6%</b>

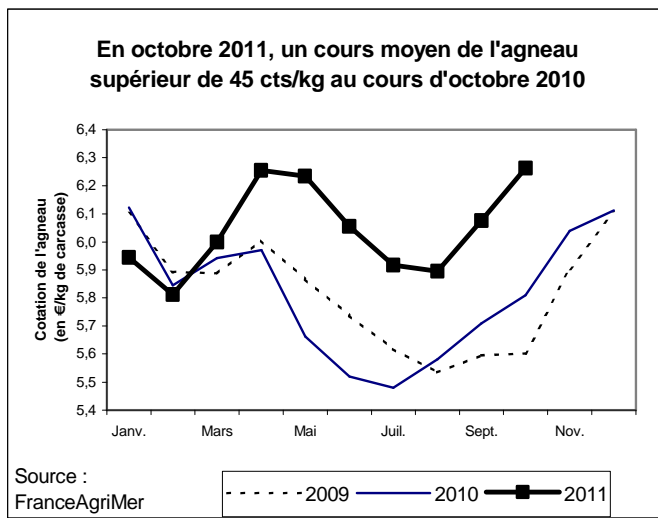
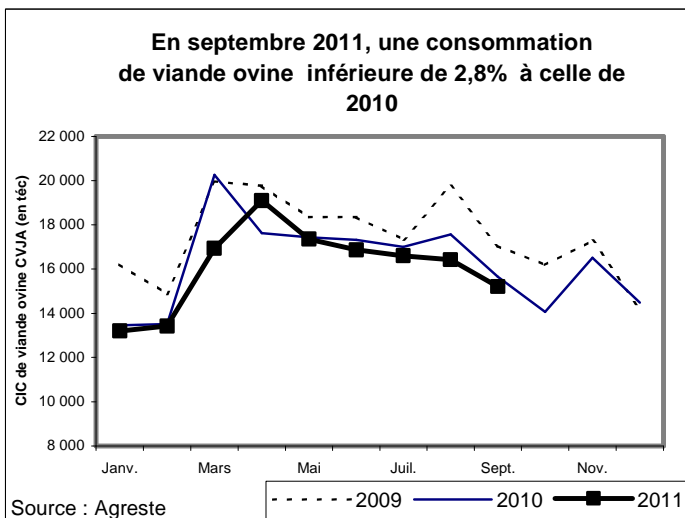
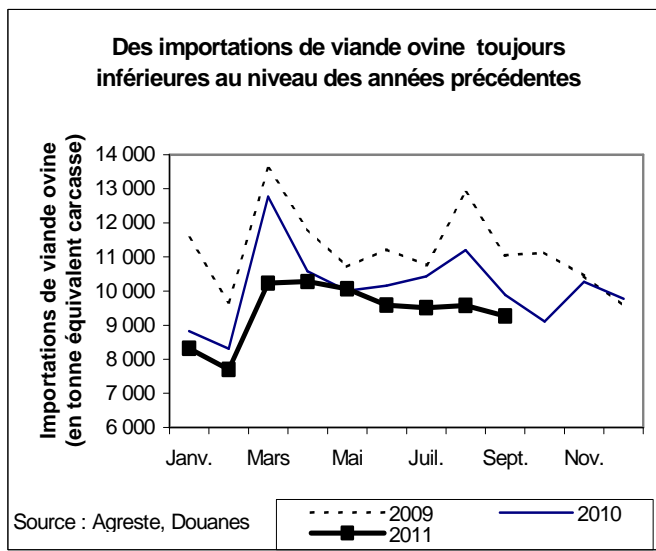
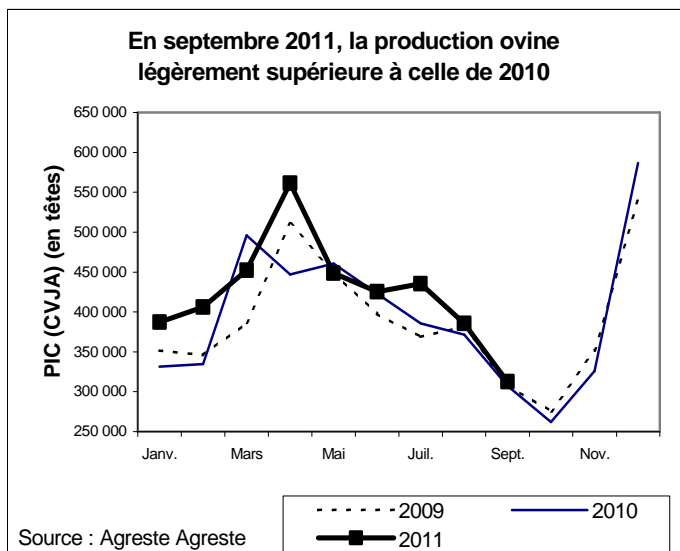
Source : Agreste

## En septembre 2011, hausse de la production ovine

	septembre 2011	Evolution septembre 2011 / 2010	Cumul janvier à septembre 2011	Evolution cumul janvier à septembre 2011 / 2010
<b>Ovins en nombre de têtes</b>				
(1) Abattages d'ovins (CVJA)	337 128	-0,9%	3 581 687	3,4%
(3) Solde du commerce extérieur d'animaux vivants	-24 598		232 637	
(4) = (1) + (3) Production indigène contrôlée d'animaux (CVJA)	312 530	1,7%	3 814 324	7,2%
<b>Viande ovine en téc</b>				
(2) Abattages d'ovins (CVJA)	6 517	-0,9%	67 219	3,6%
(5) Solde du commerce extérieur de viande	-8 699		-77 902	
(6) = (2) -(5) Consommation indigène contrôlée (CVJA)	15 216	-2,8%	145 121	-3,2%

Source : Agreste, Douanes

## Mises en perspectives



## Les porcins

### Les faits marquants : Production porcine et consommation de viande porcine diminuent

En septembre 2011, la production porcine a diminué de 3,7 %, à l'image des abattages du même mois (- 3,1 % pour les porcs charcutiers). Sur les neuf premiers mois de l'année, la production porcine a reculé de 1,1 % par rapport à la même période en 2010.

L'excédent du commerce extérieur d'animaux vivants est moins important (environ - 140 000 têtes) de janvier à septembre 2011 par rapport à 2010. Cette dégradation du solde est principalement due à la baisse des exportations. Les exportations ayant pour destination l'union économique Belgo-Luxembourgeoise (UEBL), les nouveaux pays membres de l'UE, les Pays-Bas, l'Allemagne et l'Espagne ont fortement baissé depuis le début de l'année. En revanche les exportations à destination de l'Italie sont en augmentation (+ 4,9 % de janvier à septembre 2011 par rapport à 2010).

Les importations françaises de viande porcine se sont réduites de 11 % de janvier à septembre 2011 par rapport à 2010. Et ceci malgré une importante augmentation des achats auprès de l'UEBL (+ 11,5 % depuis le début de l'année), qui devient le premier fournisseur français.

En octobre 2011, le volume d'abattage s'est réduit de 1,9 % en tête et de 2,1 % en poids. Ainsi les poids moyen d'abattage des porcs charcutiers, des porcelets et des cochons et verrats sont plus faibles ce mois-ci qu'en octobre 2010.

Les exportations de viande porcine ont augmenté de 3,5 % de janvier à septembre 2011. Les exportations à destination des pays membres de l'UE à 15 diminuent (- 4 %) tandis que celles à destination des pays tiers et des nouveaux membres de l'UE progressent respectivement de 14 % et 30 %. Les importations de viande porcine ont légèrement diminué (- 0,8 %) sur les neuf premiers mois de l'année 2011 par rapport à 2010.

La consommation de viande porcine (y compris grasse de porc) recule de 2,1 % sur les neuf premiers mois de l'année. La baisse a été particulièrement marquée en septembre avec - 10,3 % en raison notamment de l'importance de la hausse des exportations de viande porcine.

En octobre 2011, le prix du porc charcutier classe E s'établit à 1,52 €, soit une évolution de + 18 % par rapport à octobre 2010.

### Les indicateurs

#### Réduction des abattages de porcs charcutiers de 2,1% en octobre 2011 par rapport à 2010

	Abattages CVJA					
	septembre 2011	octobre 2011	Evolution septembre 2011 / 2010	Evolution octobre 2011 / 2010	Cumul janvier à octobre 2011	Evolution cumul janvier à octobre 2011 / 2010
<b>En nombre de têtes</b>						
Porcs charcutiers	2 014 141	1 978 926	-3,1%	-1,8%	20 051 841	-0,5%
Coches et verrats	34 972	33 837	-6,1%	-0,7%	331 087	-0,2%
Porcelets	26 066	25 400	-24,0%	-12,4%	270 299	0,1%
<b>TOTAL porcins</b>	<b>2 075 179</b>	<b>2 038 163</b>	<b>-3,5%</b>	<b>-1,9%</b>	<b>20 653 227</b>	<b>-0,5%</b>
<b>En tég</b>						
Porcs charcutiers	161 017	158 697	-3,2%	-2,1%	1 610 862	-0,7%
Coches et verrats	5 012	4 880	-7,9%	-2,2%	47 392	-1,1%
Porcelets	305	299	-19,2%	-3,6%	3 217	0,2%
<b>TOTAL porcins</b>	<b>166 333</b>	<b>163 876</b>	<b>-3,4%</b>	<b>-2,1%</b>	<b>1 661 471</b>	<b>-0,7%</b>

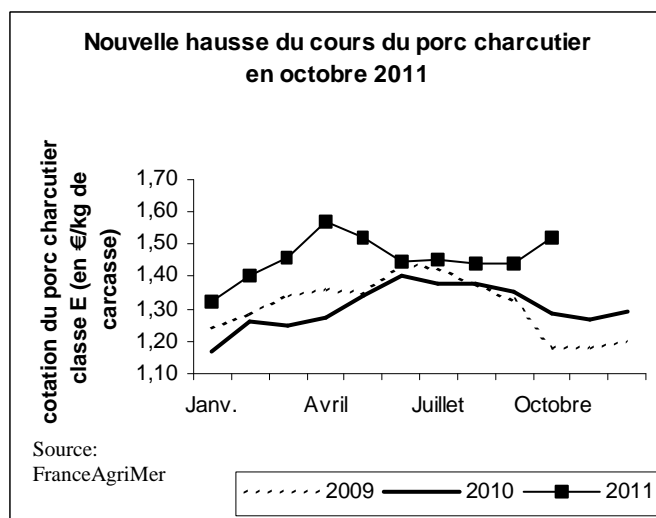
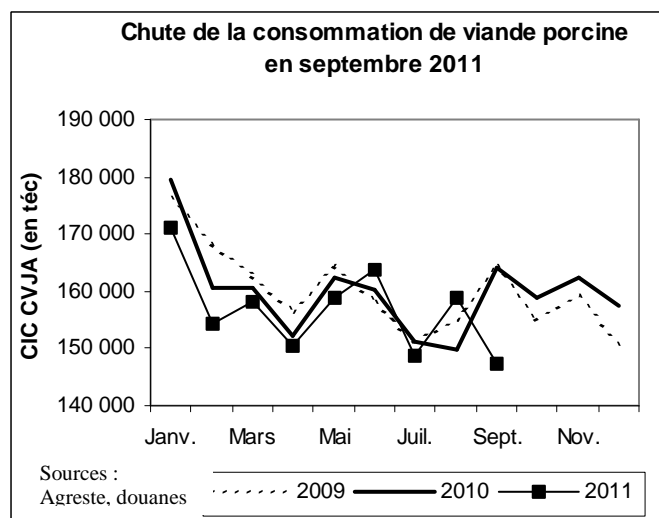
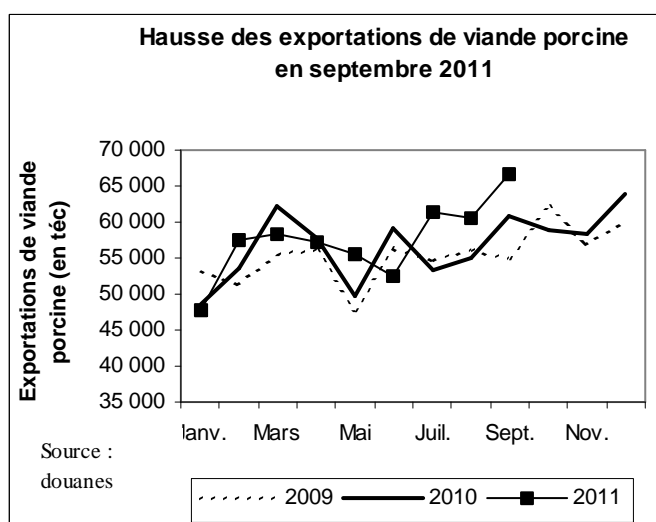
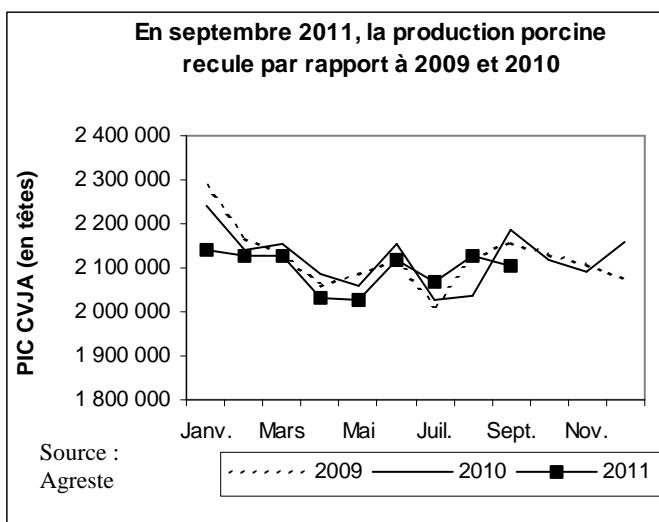
Source: Agreste

## Forte baisse de la consommation de viande porcine en septembre 2011 par rapport à 2010

	septembre 2011	Evolution septembre 2011 / 2010	Cumul janvier à septembre 2011	Evolution cumul janvier à septembre 2011 / 2010
<b>Porcins en nombre de têtes</b>				
(1) Abattages (CVJA)	2 075 179	-3,5%	18 615 064	-0,4%
(3) Solde du commerce extérieur d'animaux vivants	31 209		261 916	
(4) = (1) + (3) Production indigène contrôlée d'animaux (CVJA)	2 106 388	-3,7%	18 876 980	-1,1%
<b>Viande porcine y c. graisse de porc en téc</b>				
(2) Abattages (CVJA)	166 333	-3,4%	1 204 066	-0,6%
(5) Solde du commerce extérieur de viande	19 028		86 066	
(6) Variation de stocks privés ou publics d'intervention	0		0	
(7) = (2) - (5) - (6) Consommation indigène contrôlée (CVJA)	147 305	-10,3%	1 411 527	-2,1%

Source: Agreste, Douanes

## Mises en perspectives





## Sources et définitions

### Abattages contrôlés des animaux de boucherie - résultats bruts

Nombre (tête) et poids (tonne) des gros animaux de boucherie abattus dans les abattoirs publics ou industriels et dans les tueries particulières, contrôlés par les services vétérinaires.

### Abattages contrôlés des animaux de boucherie – résultats CVJA

Les résultats des abattages bruts sont corrigés en appliquant des coefficients de variation journalière d'abattage (CVJA) afin de tenir compte du niveau d'activité des abattoirs qui diffèrent selon les jours de la semaine et la présence ou non de jours fériés dans le mois, le mois précédent ou le mois suivant.

### Production indigène contrôlée (PIC)

La production française CVJA correspond aux abattages contrôlés CVJA auxquels on rajoute le solde de commerce extérieur (exportation – importation) d'animaux vivants (hors reproducteurs).

### Consommation indigène contrôlée (CIC)

Les quantités de viande consommée en France (exprimées en tonne-équivalent carcasse (téc)) pour un mois donné correspondent aux abattages contrôlés auxquels on ajoute les importations de viande et auxquels on retranche les exportations de viande et, le cas échéant, les variations de stocks à l'intervention.

CIC CVJA = Abattages contrôlés CVJA + (importation – exportation) de viandes – (stocks fin – stock début) à l'intervention.

## Pour en savoir plus

Toutes les séries conjoncturelles publiées pour le thème de cette Infos Rapides sont présentes dans l'espace « Données en ligne » du site Internet de la statistique agricole :

<http://www.agreste.agriculture.gouv.fr>

---

## Agreste : la statistique agricole



Ministère de l'Agriculture, de l'Alimentation, de la Pêche,  
de la Ruralité et de l'Aménagement du Territoire  
Secrétariat Général

**SERVICE DE LA STATISTIQUE ET DE LA PROSPECTIVE**

12 rue Henri Rol-Tanguy - TSA 70007 - 93555 MONTREUIL SOUS BOIS Cedex  
Tél : 01.49.55.85.85 – site Internet : [www.agreste.agriculture.gouv.fr](http://www.agreste.agriculture.gouv.fr)

Directrice de la publication : Fabienne Rosenwald

Rédacteurs : Marie-Anne Lapuyade,  
Adrienne Egger

Composition : SSP Beauvais

Impression : SSP

Dépôt légal : à parution

ISSN : 1274 – 1051

© Agreste 2011

**Cette publication est disponible à parution sur le site Internet de la statistique agricole**

<http://www.agreste.agriculture.gouv.fr> (dans la rubrique Conjoncture)