



juillet 2016 - n° 4/7

**Infos rapides**

## Prairies

### Les prairies vues par ISOP en juillet 2016

***E***n ce début d'été, la production cumulée d'herbe devient légèrement excédentaire par rapport à la production nationale de référence. La majeure partie du pays bénéficie encore d'une bonne humidité des sols, favorable à la pousse. Seules quelques régions fourragères du Sud de la France (Pyrénées, Provence et Rhône-Alpes) commencent à pâtir du déficit hydrique estival. Au niveau national, le pourcentage de la pousse annuelle réalisé au 20 juillet devient supérieur à celui de la pousse annuelle de référence à la même période. C'est également le cas pour toutes les régions, à l'exception de Provence-Alpes-Côte d'Azur.

#### Sommaire

<b>Situation du mois</b>	page 2
La production mensuelle marque le pas dans le Sud	
<b>Bilan de campagne</b>	page 3
La pousse redevient excédentaire	

**Sources et définitions** page 4

**Pour en savoir plus** page 4

## Situation du mois

### Les faits marquants

### La production mensuelle marque le pas dans le Sud

Au 20 juillet, la production cumulée des prairies permanentes est estimée à 112% de la production cumulée de référence à la même période, soit 9 points de plus que le mois précédent. La situation est relativement homogène sur l'ensemble du territoire et moins de 5% des régions fourragères ont une production déficitaire.

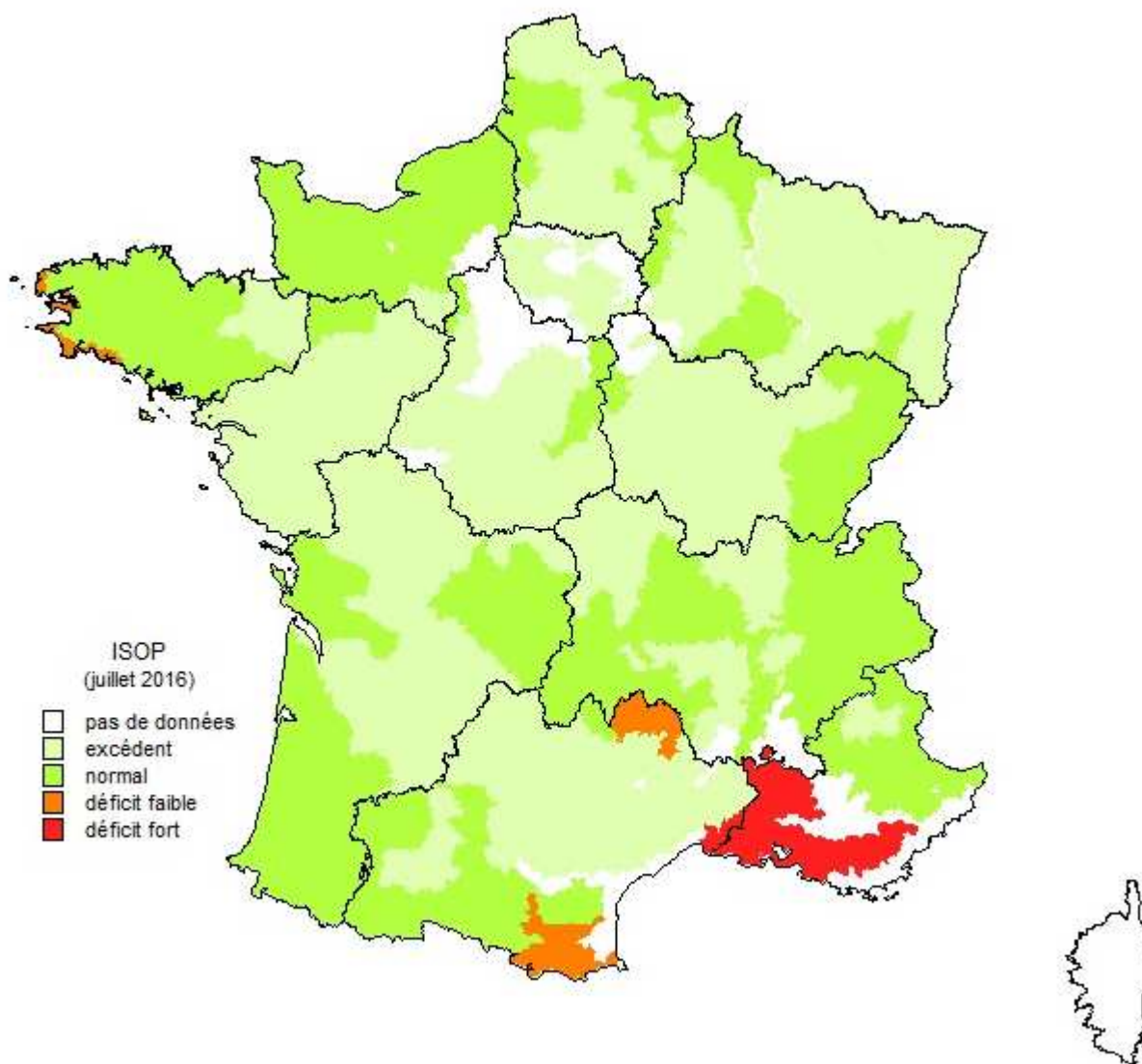
La pousse intervenue entre le 20 juin et le 20 juillet est normale ou excédentaire par rapport à la pousse

de référence sur la même période, sauf dans le Sud où le déficit hydrique estival ralentit la pousse : certaines régions fourragères situées au Sud d'un axe La Rochelle – Lyon – Gap ont une pousse faiblement à fortement déficitaire. Partout ailleurs, la bonne humidité des sols permet à la pousse de l'herbe de résister à des précipitations moins importantes.

### Les indicateurs

### Indicateur de rendement des prairies permanentes au 20 juillet 2016

(Source : Agreste – ISOP – Météo-France – INRA)



L'indicateur de rendement d'ISOP, à une date donnée, est égal au rapport entre le rendement cumulé à cette date depuis le début de l'année et le rendement cumulé moyen à la même date calculé sur la période de référence 1982-2009. Ce rapport est inférieur à 75 % pour un *déficit important*, compris entre 75 et 90 % pour un *déficit faible*, compris entre 90 et 110 % pour une *situation normale* et supérieur à 110 % pour un *excédent*.

## Bilan de campagne

### Les faits marquants

### La pousse redevient excédentaire

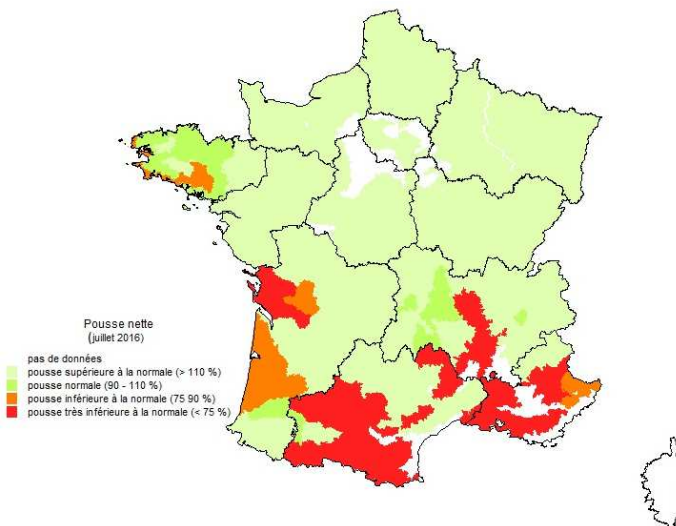
Après un début de campagne proche de la référence, la production d'herbe ne subit pas pour l'instant de ralentissement de pousse, généralement attendu sur la période estivale, profitant de températures de saison et d'une bonne réserve hydrique des sols malgré des pluies moins abondantes.

Même si un peu plus de 15 % des régions fourragères de la moitié Sud du pays marque le pas sur le mois écoulé, le pourcentage de la pousse annuelle réalisée

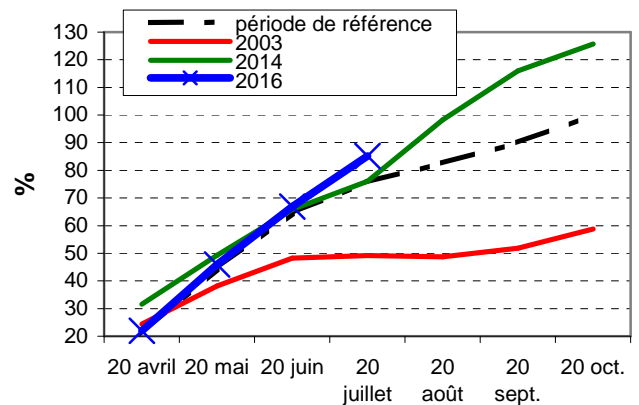
au 20 juillet est supérieur au pourcentage de la pousse de référence sur la même période sur l'ensemble des régions. Seule la région PACA ne dépasse pas la part de sa pousse annuelle de référence.

### Les indicateurs

**Pousse réalisée entre le 20 juin et le 20 juillet par rapport à la pousse de référence à la même période**  
(Source : Agreste – ISOP – Météo-France – INRA)

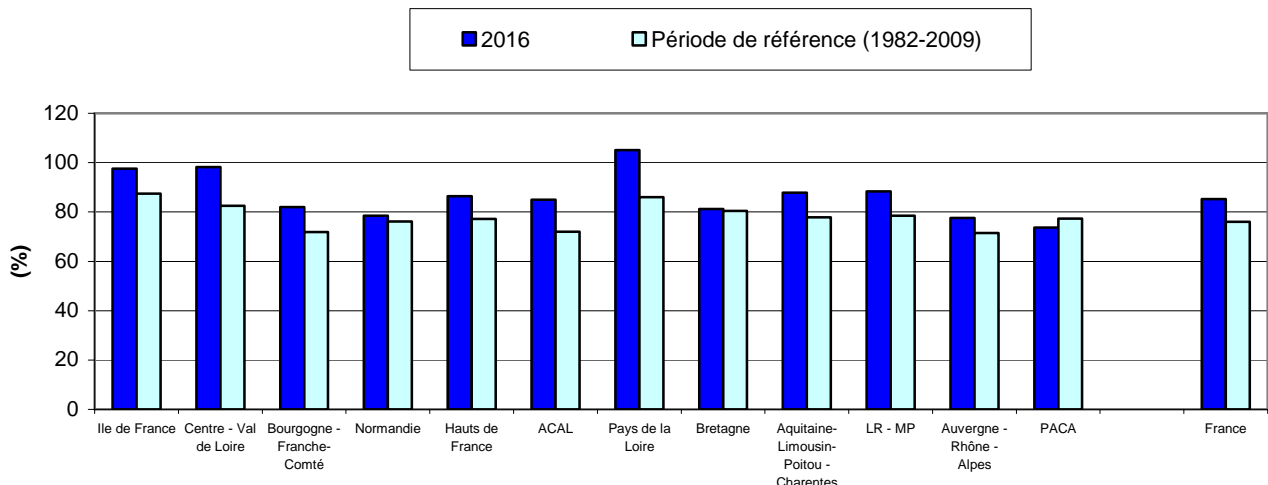


**Evolution des taux de réalisation de la pousse des prairies permanentes**  
(Source : Agreste – ISOP – Météo-France – INRA)



### Mise en perspective

**Part de la pousse cumulée en juillet en pourcentage de la pousse annuelle de référence**



## Méthodologie

Le système ISOP - Informations et Suivi Objectif des Prairies - fournit des estimations de rendement des prairies temporaires et permanentes productives à l'échelle de la région fourragère à partir d'un modèle de simulation (STICS-Prairies). Il est opérationnel sur la France métropolitaine, hors pourtour méditerranéen et petite couronne parisienne. Le système ISOP calcule les quantités de matière sèche cumulée par hectare au pas de temps journalier sur 228 régions fourragères au total. Les simulations sont effectuées lorsqu'un type de prairies donné – permanentes ou temporaires - couvre plus de 7 000 hectares par région fourragère et 2000 ha pour les départements du pourtour méditerranéen. Les prairies productives situées au dessus de 1000 mètres peuvent parfois être moins bien représentées à l'échelle des régions fourragères. Le système ne simule pas l'état des sols, ni les inondations, quelles que soient leur durée et leurs causes. Ainsi, la production estimée, en fonction des conditions pédo-climatiques locales, n'est pas forcément exploitable en totalité. Les résultats de simulation sont extraits au 20 de chaque mois par région fourragère, entre mars et octobre, sous forme d'un rapport à la normale correspondant à la moyenne calculée sur la période 1982-2009.

A partir de 2007, une nouvelle version d'ISOP a été développée. Elle intègre de nouvelles données météorologiques permettant de prendre en compte des événements climatiques plus localisés. En 2010, les simulations ont été étendues aux départements du pourtour méditerranéen. Les rendements de référence sont à présent calculés sur une période de 29 années de 1982 à 2009 (1982 à 2006 dans l'ancienne version).

**ISOP est le fruit d'une étroite collaboration entre Météo-France, l'INRA et le SSP.**

## Pour en savoir plus

« Informations et Suivi Objectif des Prairies – guide d'utilisation », Chiffres et Données Agriculture n°134, mars 2001.

« Les prairies en 1998 », Chiffres et Données Agriculture n°128, décembre 2000.

Toutes les séries conjoncturelles publiées pour le thème de cette Infos Rapides sont présentes dans l'espace « Données en ligne » du site Internet de la statistique agricole :

[www.agreste.agriculture.gouv.fr](http://www.agreste.agriculture.gouv.fr)

On y trouve notamment :

- les données historiques (jusqu'à N-1) concernant la production et les surfaces des prairies dans la rubrique « Statistique Agricole Annuelle ».
- pour l'année N, les données sur les grandes cultures, y compris le maïs fourrage, dans la rubrique « conjoncture agricole » sous le thème « Grandes cultures et fourrages ».



## Agreste : la statistique agricole

Ministère de l'Agriculture, de l'Agroalimentaire et de la Forêt  
Secrétariat Général

**SERVICE DE LA STATISTIQUE ET DE LA PROSPECTIVE**

3 rue Barbet de Jouy - 75349 Paris 07 SP  
Site Internet : [www.agreste.agriculture.gouv.fr](http://www.agreste.agriculture.gouv.fr)

Directrice de la publication : Béatrice Sédillot  
Rédacteur : Laurence Grassart  
Composition : SSP  
Dépôt légal : à parution

© Agreste 2016

**Cette publication est disponible à parution sur le site Internet de la statistique agricole**

<http://www.agreste.agriculture.gouv.fr> (dans la rubrique Conjoncture)