



Novembre 2014 – n° 11/12

Infos rapides

Il a fait chaud en octobre

Ce mois d'octobre se caractérise par des températures particulièrement élevées dans toutes les régions. Il fait partie, selon Météo France, d'un des mois d'octobre les plus chauds depuis 1900. Avec 16,4°C, la température moyenne nationale a dépassé de 2,5 degrés la valeur normale de saison. Ce mois-ci, les pluies ont été déficitaires dans le Sud-Est, en Corse et dans le Sud-Ouest. A l'inverse, les départements de l'Hérault au sud de la Loire et le Centre-Est ont enregistré une pluviométrie excédentaire. Au 1^{er} novembre, l'indice d'humidité des sols est désormais déficitaire dans le Nord, les régions de la façade Atlantique et de la Manche, ainsi que dans l'extrême Sud-Est et la Corse. Il est ailleurs plus proche des valeurs normales de saison.

Sommaire

Météo du mois d'octobre

Il a fait exceptionnellement chaud dans toutes les régions durant ce mois d'octobre. La pluviométrie, globalement déficitaire, a été contrastée.

page 2

Sources et définitions

page 4

Pour en savoir plus

page 4

Météo du mois d'octobre

Les faits marquants : Il a fait exceptionnellement chaud dans toutes les régions durant ce mois d'octobre. La pluviométrie, globalement déficitaire, a été contrastée.

Après un mois de septembre déjà très doux, les deux premières décades du mois d'octobre ont été particulièrement chaudes. Les températures moyennes ont dépassé de respectivement de 3,5°C et de 3,9°C les normales saisonnières. Si toutes les régions ont profité de cette douceur exceptionnelle, le Nord-Est a enregistré le plus grand excédent avec près de 4,5°C au-dessus de la normale durant ces vingt premiers jours du mois. Les températures sont ensuite redescendues à des valeurs normales.

Durant ce mois d'octobre, les précipitations ont été globalement déficitaires avec toutefois de grands contrastes selon les régions. Le Sud-Est, la Corse et le Sud-Ouest enregistrent un fort déficit pluviométrique. Le déficit est bien moindre dans la zone qui s'étend du département de la Charente-Maritime au Nord-Pas-de-

Calais. A l'inverse, les pluies ont été excédentaires dans le Centre-Est et encore ce mois-ci dans la zone qui s'étend du nord-est de l'Hérault au sud du département de la Loire.

Les précipitations cumulées depuis le 1^{er} septembre 2014 demeurent inférieures à la normale dans les départements de l'Hérault, du Gard et de l'Ardèche. Elles sont excédentaires ou proches des normales saisonnières sur le reste du pays.

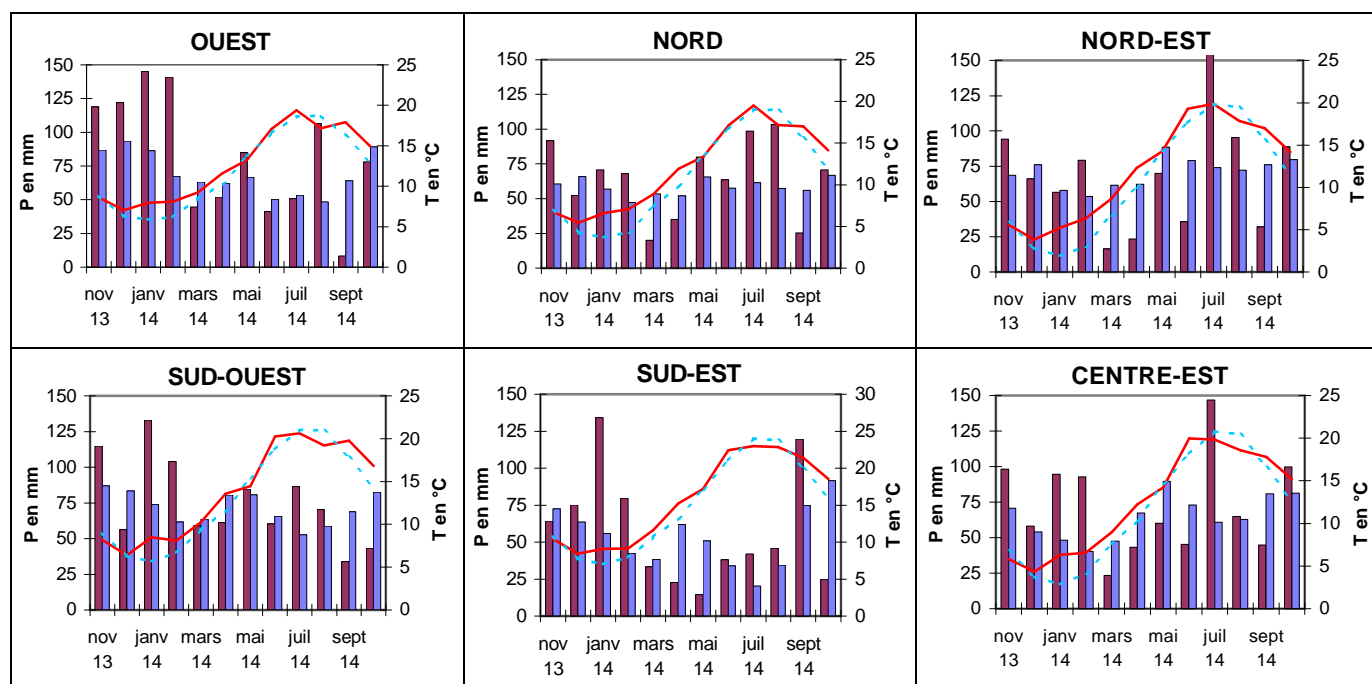
Au 1^{er} novembre 2014, l'indice d'humidité des sols est déficitaire dans le Nord, les régions de la façade Atlantique et de la Manche, le Sud-Ouest, dans l'extrême Sud-Est et la Corse. Il est proche de la normale dans les autres régions, à l'exception de Champagne-Ardenne où il est devenu excédentaire.

Les indicateurs : Températures et précipitations du mois d'octobre

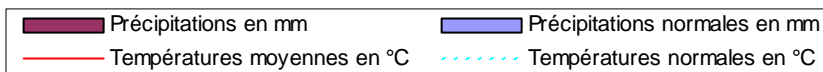
	OUEST	NORD	NORD-EST	CENTRE-EST	SUD-OUEST	SUD-EST	CORSE	FRANCE
Températures moyennes en °C	14,9	14,1	14,2	15,2	16,8	18,5	20,8	16,4
Ecart à la normale en °C	1,9	2,2	2,8	2,6	2,6	2,5	2,7	2,5
Précipitations moyennes en mm	78	71	89	100	43	25	13	60
Rapport à la normale	87%	106%	111%	123%	52%	27%	17%	74%
Ecart cumulé à la normale depuis le 1er Septembre 2014	- 44%	- 22%	- 22%	- 11%	- 49%	- 13%	- 66%	- 32%

Source : Météo France

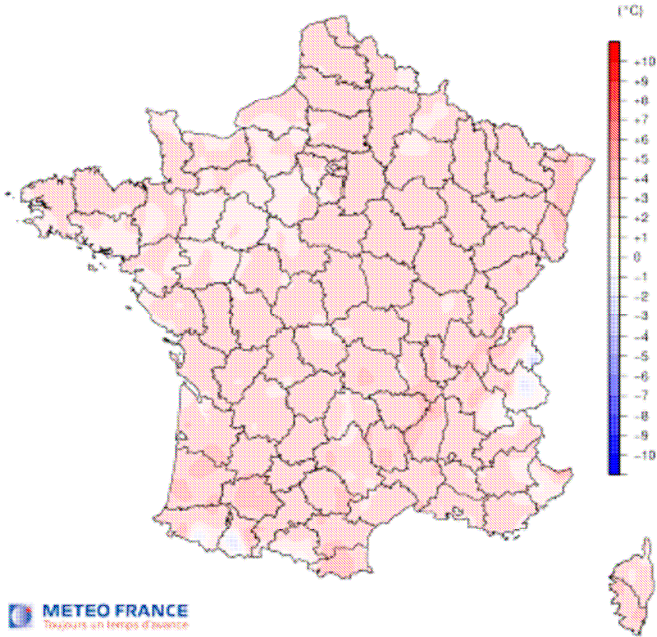
Mises en perspective : Températures et précipitations enregistrées au cours des 12 derniers mois



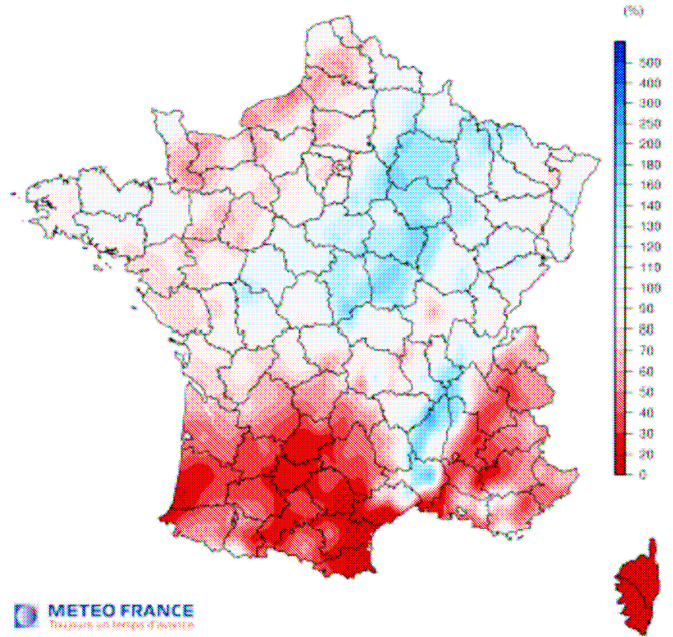
Source : Météo France



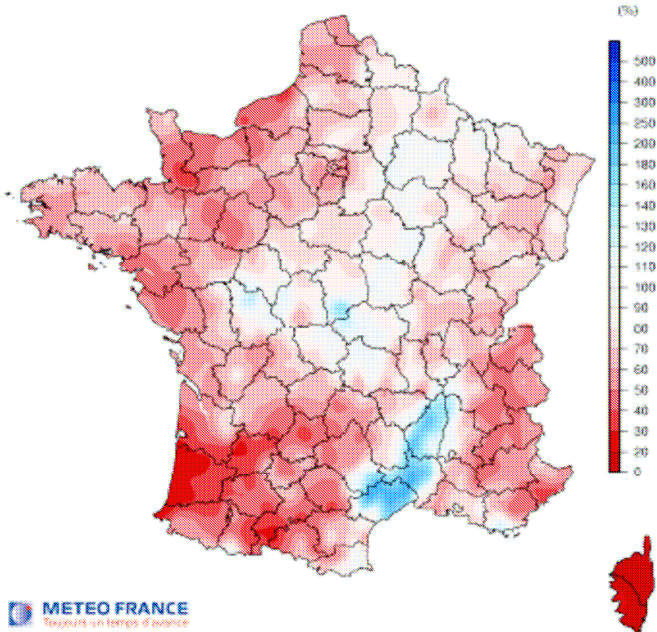
ECART A LA NORMALE 1981-2010
DES TEMPERATURES MOYENNES
octobre 2014



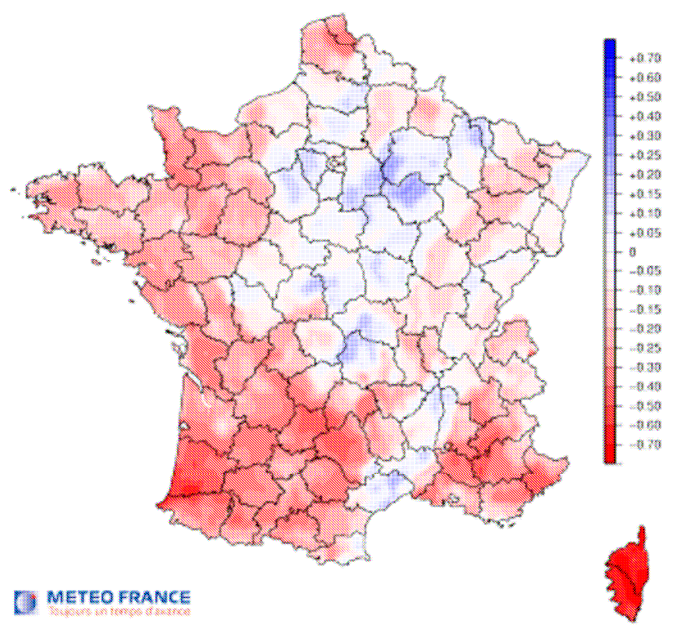
RAPPORT A LA NORMALE 1981-2010
DU CUMUL DES PRECIPITATIONS
octobre 2014



RAPPORT A LA NORMALE 1981-2010
DU CUMUL DES PRECIPITATIONS
septembre 2014 à octobre 2014



ECART A LA NORMALE 1981-2010
DE L'INDICE SWI D'HUMIDITE DES SOLS
Au 1er novembre 2014



Sources et définitions

L'ensemble des données de températures et de précipitations proviennent de Météo France.

Pour le tableau et les graphiques de la page 2, les données régionales correspondent à la moyenne des températures et précipitations relevées quotidiennement sur plusieurs stations météo de la région. La liste des stations par région est la suivante :

OUEST : Brest, Rennes, Caen, Nantes, Angers

NORD : Le Bourget, Lille, Reims, Rouen, Orléans, Auxerre

NORD-EST : Strasbourg, Nancy, Bâle-Mulhouse, Besançon

CENTRE-EST : Lyon, Dijon, Grenoble, Clermont-Ferrand

SUD-OUEST : Bordeaux, Toulouse, Gourdon, Mt de Marsan, Cognac, Limoges

SUD-EST : Perpignan, Montpellier, Orange, Marignane, Nice, St Auban

CORSE : Cap Corse, Ile Rousse, Ajaccio, Pertusato

Les normales saisonnières sont les moyennes sur la période 1981-2010 des hauteurs de précipitations et des températures moyennes mensuelles.

L'indice SWI d'humidité des sols permet de mesurer une réserve utile qui varie avec le type de sol (caractéristiques et végétation).

Pour en savoir plus

Toutes les séries conjoncturelles publiées pour le thème de cette Infos Rapides sont présentes dans l'espace « Données en ligne » du site Internet de la statistique agricole :

<http://www.agreste.agriculture.gouv.fr>



Agreste : la statistique agricole

Ministère de l'Agriculture, de l'Agroalimentaire et de la Forêt
Secrétariat Général

SERVICE DE LA STATISTIQUE ET DE LA PROSPECTIVE

12 rue Henri Rol-Tanguy - TSA 70007 - 93555 MONTREUIL SOUS BOIS Cedex
Tél : 01.49.55.85.85 – site Internet : www.agreste.agriculture.gouv.fr

Directrice de la publication : Béatrice Sédillot
Rédacteur : Jeanne Gabrysiak
Composition : SSP
Dépôt légal : à parution

© Agreste 2014

Cette publication est disponible à parution sur le site Internet de la statistique agricole
<http://www.agreste.agriculture.gouv.fr> (dans la rubrique Conjoncture)