

# Agreste Conjoncture

## Coûts de production



Mars 2019 - n° 2019 - 030

Infos rapides

Coût de production - 3/10

### En janvier 2019, le prix d'achat des intrants diminue de nouveau par rapport au mois précédent mais augmente sur un an

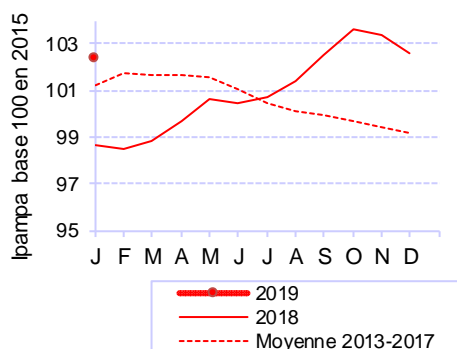
**E**n janvier 2019, le prix d'achat des intrants diminue pour le troisième mois consécutif. Sur un an, dans le prolongement de la hausse observée en 2018, le prix s'accroît sous l'effet de la hausse des prix des aliments pour animaux et des engrais et amendements.

En janvier 2019, avec le même nombre de jours ouvrés qu'en janvier 2018, la production nationale d'aliments composés pour animaux de ferme affiche une progression de 2,4 % sur un an. Celle-ci est à mettre sur le compte d'une forte progression pour l'aliment bovin (+ 7,2 % sur un an) et dans une moindre mesure d'une hausse des aliments à destination des élevages porcins (+ 1 %). Les aliments pour volailles sont quasi-stables sur un an (- 0,2 %).

En novembre 2018, comme les deux mois précédents, les livraisons d'engrais azotés sont en baisse sur un an. En cumul sur les premiers mois de la campagne 2018/2019, les livraisons d'azote sont inférieures à celles de la campagne précédente et leur prix progresse. Les livraisons de potasse et de phosphate régressent sur un an dans un contexte de prix en hausse pour ces deux types d'engrais.

#### Prix d'achat des moyens de production agricole (IPAMPA)

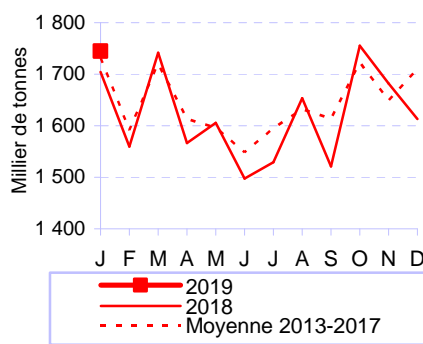
En janvier, baisse du prix d'achat de l'ensemble des biens et services



Source : Insee, Agreste

#### Alimentation animale

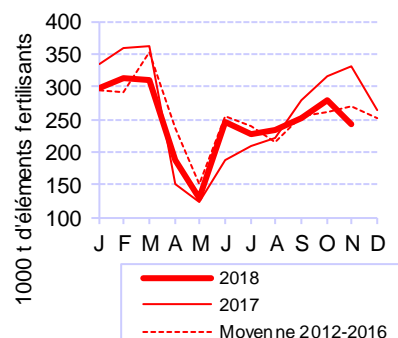
En janvier, hausse sur un an de la production d'aliments composés pour animaux de ferme



Source : Coop de France NA - SNIA

#### Engrais

En novembre, baisse des livraisons totales d'engrais sur un an



Source : Unifa

## Prix d'achat des moyens de production agricole (Ipampa)

### Les faits marquants

**En janvier 2019, le prix d'achat des moyens de production agricole est en baisse mais continue de progresser sur un an**

En janvier 2019, comme les deux mois précédents, le prix d'achat des intrants (mesuré par l'Ipampa pour les biens et services de consommation courante) diminue (- 0,2 % par rapport à décembre 2018). Sur un an, l'augmentation du prix amorcée à l'été 2017 décélère (+ 3,4 %).

En janvier 2019, le prix de l'énergie et des lubrifiants est en baisse (- 2,1 %). Sur un an, le prix est en baisse (- 0,8 %) pour la première fois depuis septembre 2016.

En janvier 2019, le prix des aliments pour animaux progresse (+ 0,5 % par rapport à décembre), prolongeant la tendance haussière observée depuis le début de l'année 2018. Sur un an, la hausse du prix

amorcée en mai 2018 reste soutenue (+ 7,7 % versus + 7,9 % entre décembre 2017 et 2018), sous l'effet de l'augmentation conjointe du prix des aliments simples et composés.

En janvier 2019, le prix des engrais et amendements s'accroît légèrement (+ 0,1 %) pour le septième mois consécutif. Sur un an, la hausse des prix enclenchée en mai 2018 après quatre mois de baisse se poursuit (+ 10,9 % contre + 11,5 % entre décembre 2017 et 2018).

En janvier 2019 par rapport au mois précédent, le prix des intrants diminue dans toutes les Otex à l'exception du hors sol. Sur un an, le prix est en hausse dans toutes les Otex.

### Les indicateurs

#### Hausse notable sur un an du prix de l'énergie et des lubrifiants

Indice base 100 en 2015

Biens et services de consommation courante	Pondérations (%)	janvier			Cumul janv-janv 2019	Evol cumul 19/18 (%)
		2018	2019	gliss. annuel (%)		
<b>Ensemble</b>	<b>100,0</b>	<b>98,7</b>	<b>102,3</b>	<b>3,7</b>	<b>102,3</b>	<b>3,7</b>
dont						
Semences	7,4	96,6	97,0	0,4	97,0	0,4
Énergie et lubrifiants	12,3	111,8	111,0	-0,8	111,0	-0,8
Engrais et amendements	14,1	87,3	96,8	10,9	96,8	10,9
Prod. de protection des cultures	11,1	98,6	95,8	-2,8	95,8	-2,8
Aliments des animaux	28,2	94,9	102,2	7,7	102,2	7,7
Aliments simples	4,5	98,7	106,3	7,7	106,3	7,7
Aliments composés	23,7	94,1	101,4	7,8	101,4	7,8

Source : Insee, Agreste

#### Hausse sur un an du prix des intrants dans toutes les Otex

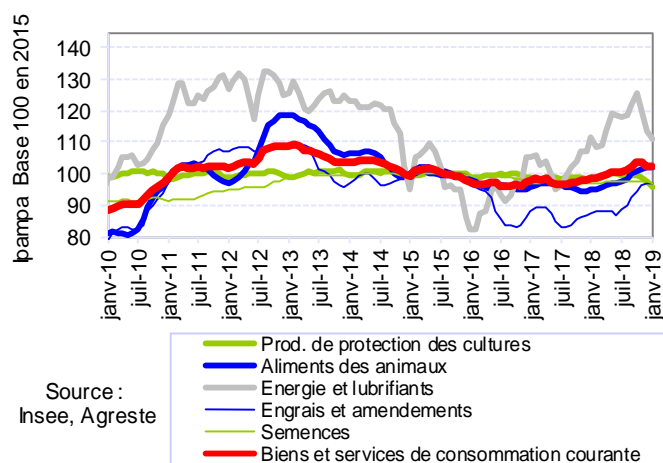
Indice base 100 en 2015

Orientation technico-économique des exploitations agricoles (OTEX)	janvier			Cumul janv-janv 2019	Evol cumul 19/18 (%)
	2018	2019	gliss. annuel (%)		
<b>Ensemble</b>	<b>98,7</b>	<b>102,3</b>	<b>3,7</b>	<b>102,3</b>	<b>3,7</b>
dont					
Grandes cultures	97,8	100,2	2,5	100,2	2,5
Horticulture, maraîchage	100,4	101,8	1,4	101,8	1,4
Cultures permanentes	101,2	102,4	1,2	102,4	1,2
Herbivores	99,3	103,2	3,9	103,2	3,9
Hors sol	97,6	103,0	5,6	103,0	5,6
Autres	98,7	102,0	3,4	102,0	3,4

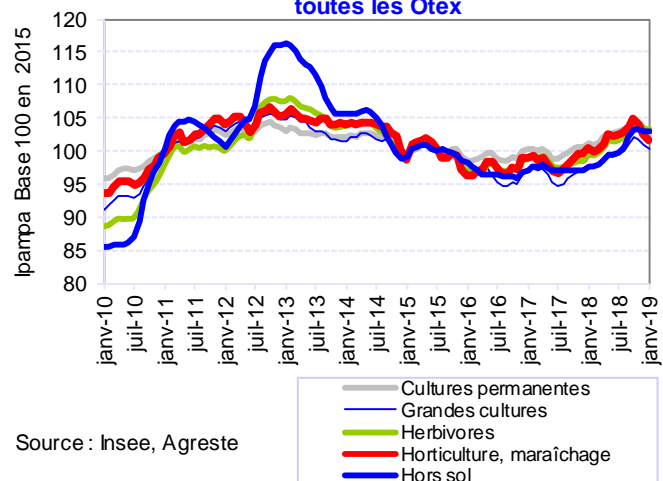
Source : Insee, Agreste

### Mises en perspective

#### En janvier 2019, le prix de l'énergie et des lubrifiants diminue sur un mois et sur un an



#### En janvier 2019, les prix des intrants baissent légèrement mais progressent sur un an dans toutes les Otex



## Alimentation animale

### Les faits marquants

### En janvier 2019, hausse de la production nationale d'aliments composés

En janvier 2019, avec le même nombre de jours ouvrés qu'en janvier 2018, la production nationale d'aliments composés pour animaux de ferme affiche une progression de 2,4 % sur un an. Celle-ci est à mettre sur le compte d'une forte progression pour l'aliment bovin (+ 7,2 % sur un an) et dans une moindre mesure d'une hausse des aliments à destination des élevages porcins (+ 1 %). Les aliments pour volailles sont quasi-stables sur un an (- 0,2 %)

En janvier 2019, la production d'aliments composés pour bovins, incluant la production totale de mash, affiche une hausse de 7,2 % sur un an. Cette hausse concerne tout autant les aliments à destination des vaches laitières que les autres bovins avec respectivement : + 7,9 % et + 5,8 %. Les températures hivernales et les faibles stocks en fourrage dûs à la sécheresse estivale ont certainement favorisé le recours aux aliments concentrés. Par ailleurs, en ce mois de janvier 2019, l'utilisation du mash progresse de 12,1 % sur un an, contribuant ainsi à la progression de l'aliment bovin.

En janvier 2019, la production industrielle d'aliments porcins progresse sur un an : + 1 %. Les aliments à destination des porcs à l'engrais sont en hausse de 1,3 % par rapport à janvier 2018, tandis que ceux à destination des truies sont en baisse : - 0,6 % dans le sillage des prévisions de réduction du cheptel de truie annoncées pour le premier semestre 2019.

En janvier 2019, la fabrication d'aliments composés pour volailles est en légère régression sur un an (- 0,3 %). La baisse de la demande en aliments poulets de chair (- 1,9 %) et dindes (- 3,7 %), en lien avec une baisse des abattages dans ses filières, a été contrebalancée par une hausse de la demande en aliments palmipèdes gras (+ 7,4 %). La production d'aliments composés à destination des palmipèdes revient à son niveau de référence avant les épizooties aviaires ayant pénalisé la filière.

En 2018, la demande des professionnels de la nutrition animale est toujours majoritairement orientée vers le blé, cependant les incorporations de blé diminuent tandis que celles de maïs progressent.. En effet, depuis mai 2018, le prix du blé est repassé devant celui du maïs, ce qui n'était pas arrivé depuis mai 2016.

### Les indicateurs

### En janvier 2019, hausse de la production d'aliments composés par rapport à janvier 2018

	Production d'aliments composés (millier de tonnes)						Ipampa (indice base 100 en 2015)					
	janvier			cumul janvier-janvier			janvier			moyenne mensuelle janvier-janvier		
	2018	2019	Evol %	2018	2019	Evol %	2018	2019	Evol %	2018	2019	Evol %
Bovins	430	461	7,2	430	461	7,2	92,9	100,5	8,2	92,9	100,5	8,2
Ovins Caprins	63	68	6,7	63	68	6,7	94,8	102,4	7,9	94,8	102,4	7,9
Porcins	410	414	1,0	410	414	1,0	94,3	103,6	9,9	94,3	103,6	9,9
Volailles	714	713	-0,2	714	713	-0,2	94,6	100,3	6,0	94,6	100,3	6,0
Lapins	26	25	-5,9	26	25	-5,9	94,2	101,0	7,3	94,2	101,0	7,3
Allaitement	30	34	11,9	30	34	11,9	97,6	97,2	-0,4	97,6	97,2	-0,4
<b>Animaux de ferme</b>	<b>1 705</b>	<b>1 745</b>	<b>2,4</b>	<b>1 705</b>	<b>1 745</b>	<b>2,4</b>	<b>94,1</b>	<b>101,4</b>	<b>7,8</b>	<b>94,1</b>	<b>101,4</b>	<b>7,8</b>

Source : Agreste d'après Coop de France NA - SNIA, Insee

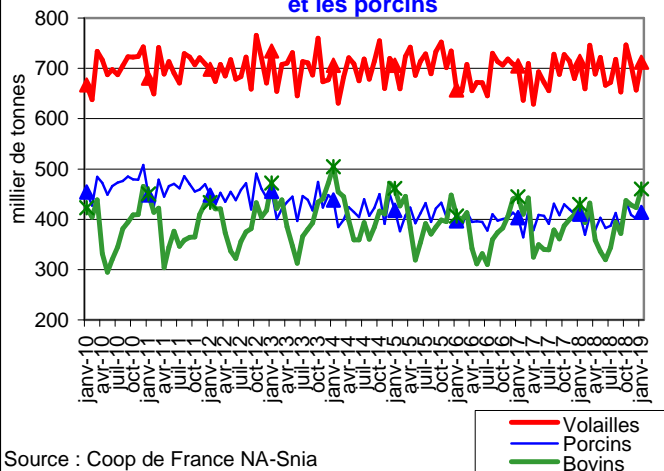
Note : La production d'aliments composés pour les bovins inclut le mash.

### En décembre 2018, les incorporations de blé par les fabricants diminuent, celles de maïs augmentent

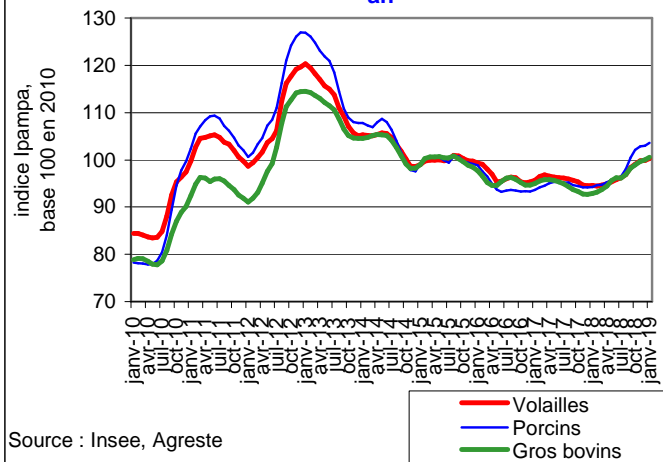
	Incorporations (millier de tonnes)						cotations (€/t)					
	décembre			cumul janvier-décembre			décembre			moyenne mensuelle janvier-décembre		
	2017	2018	Evol %	2017	2018	Evol %	2017	2018	Evol %	2017	2018	Evol %
Blé	468	336	-28,2	5 552	5 201	-6,3	n.d.	187	-	146	165	13,5
Maïs	210	293	39,5	2 479	2 772	11,8	143	171	19,7	158	156	-1,0
Orge	100	73	-27,3	1 250	1 013	-19,0	n.d.	192	-	131	167	27,7
Tourteaux (total)	526	475	-9,8	5 719	5 610	-1,9						
<i>Tourteau de soja</i>	292	283	-3,2	3 303	3 279	-0,7	327	336	3,0	328	355	8,1
<i>Tourteau de colza</i>	234	192	-18,0	2 415	2 331	-3,5	197	n.d.	-	207	211	1,9

Source : Agreste (disponibilités en tourteaux), FranceAgriMer (incorporations des céréales dans les aliments composés), la Dépêche-Le Petit Meunier, Douanes, SGFHTF

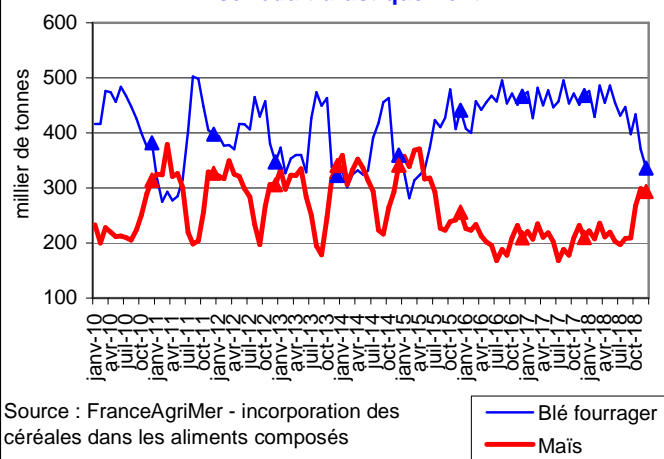
**En janvier 2019 la production d'aliments composés progresse sur un an pour les bovins et les porcins**



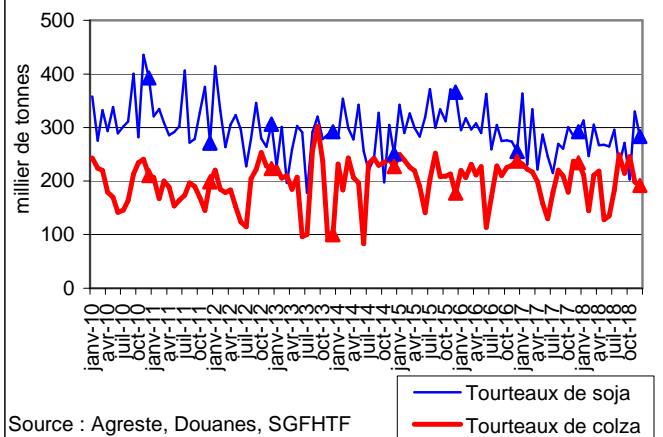
**En janvier 2019, le prix d'achat des aliments composés poursuit sa hausse sur un an**



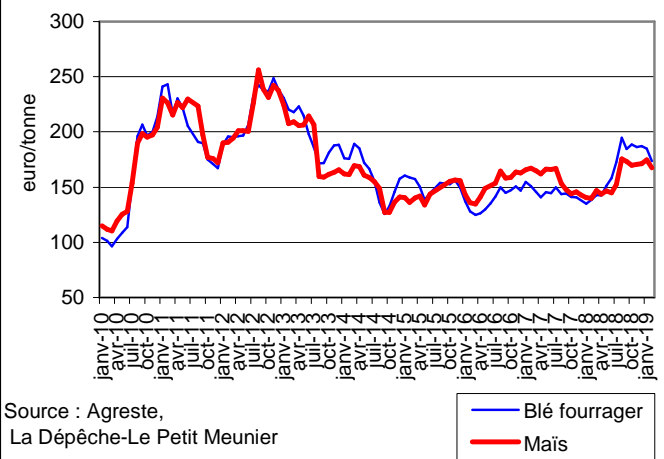
**En décembre 2018, l'écart entre incorporations de blé et de maïs par les fabricants d'aliments se réduit drastiquement**



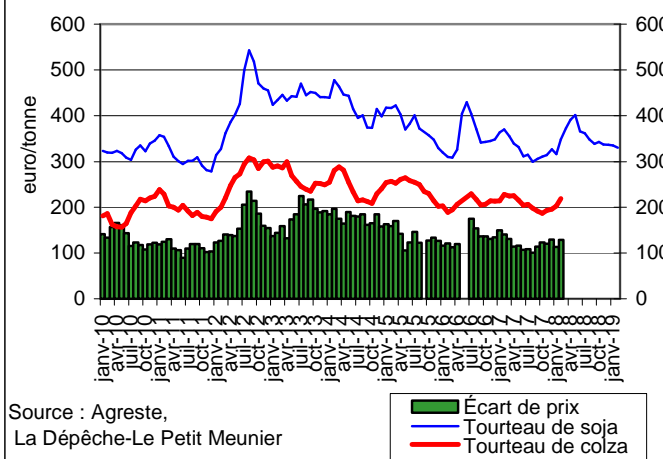
**En décembre 2018, les incorporations de tourteaux de soja et de colza baissent sur un an**



**En février 2019, les cours du maïs et du blé fourrager sont en forte hausse sur un an**



**En février 2019, le cours des tourteaux de soja repart à la baisse sur un an**



### Les faits marquants

**En novembre 2018, les livraisons des trois types d'engrais sont en baisse sur un an**

En novembre 2018, comme les deux mois précédents, les livraisons d'engrais azotés sont en baisse sur un an (- 28,8 %), dans un contexte de prix en hausse (+ 14,9 % sur un an). En cumul sur les quatre premiers mois de la campagne 2018/2019, les livraisons sont en baisse de 11,2 % par rapport à la campagne précédente avec des prix en forte augmentation (+ 12,9 % en moyenne de juillet 2018 à novembre 2018).

En ce mois de novembre, les livraisons de phosphate sont en baisse sur un an (- 29,0 % entre novembre 2017 et novembre 2018) dans un contexte de prix en hausse sur un an (+ 16,1 %). Les livraisons de potasse sont inférieures à celles de la campagne précédente (- 13,1 % entre novembre 2017 et novembre 2018) avec des prix en hausse (+ 6,1 % sur un an).

En janvier 2019, le prix du baril de pétrole brut de la mer du nord repart à la hausse par rapport au mois précédent (+ 5,0 %). Il s'élève à 59,3 \$ contre 56,5 \$ en décembre 2018. Par ailleurs, sur un an, suite à la forte baisse de novembre 2018, les prix reculent (- 14,2 %) pour la seconde fois depuis juin 2017. En janvier 2019, le prix du gazole non routier, qui représente un peu plus de la moitié du poste « énergie et lubrifiants » de l'Ipampa, baisse également (- 3,8 % par rapport à décembre 2018). Sur un an, dans un contexte de baisse des prix du pétrole, les prix baissent (- 1,5 %). Les chiffres, prennent en compte le remboursement aux agriculteurs de la taxe sur la consommation des produits énergétiques (TICPE).

### Les indicateurs

#### Livraisons d'engrais en quantités d'éléments fertilisants et indices de prix des engrais simples

Unité : 1000 tonnes

Campagne de juillet à juin	octobre			novembre			Cumul campagne (1)			Campagne complète (1)		
	2017	2018	Evol en %	2017	2018	Evol en %	Camp. 17-18	Camp. 18-19	Evol en %	Camp. 16-17	Camp. 17-18	Evol en %
<b>Livraisons d'engrais en quantités d'éléments fertilisants</b>												
Total N (simples et composés)	238	197	-17,2	228	162	-28,8	986	875	-11,2	2137	2203	3,1
<b>Ipampa Indice base 100 en 2015</b>												
Engrais simples azotés	81,3	92,1	13,2	82,6	95,0	14,9	78,7	88,9	12,9	81,0	81,6	0,7

Campagne de mai à avril	octobre			novembre			Cumul campagne (1)			Campagne complète (1)		
	2017	2018	Evol en %	2017	2018	Evol en %	Camp. 17-18	Camp. 18-19	Evol en %	Camp. 16-17	Camp. 17-18	Evol en %
<b>Livraisons d'engrais en quantités d'éléments fertilisants</b>												
Total P2O5	37	38	3,2	59	42	-29,0	228	222	-2,9	406	425	4,9
Total K2O	42	44	4,1	45	39	-13,1	235	258	9,7	419	447	6,5
<b>Ipampa Indice base 100 en 2015</b>												
<b>Engrais simples</b>												
phosphatés	83,6	96,0	14,8	83,1	96,5	16,1	84,4	92,2	9,2	87,5	85,3	-2,5
potassiques	89,4	94,6	5,8	89,4	94,9	6,1	89,4	92,9	3,9	90,4	89,7	-0,7

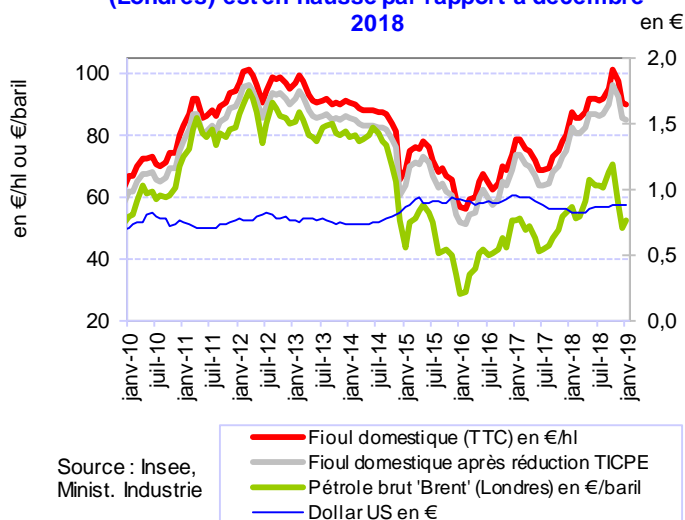
Source : Unifa, Insee (1) campagne de juillet à juin pour l'azote (N) et de mai à avril pour le phosphate (P2O5) et la potasse (K2O)

#### Evolution du prix de l'énergie

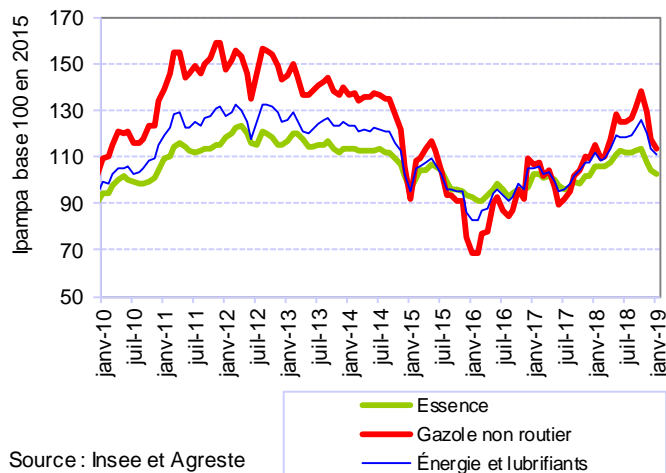
	octobre			novembre			Moyenne mensuelle cumulée			Année 2016	Année 2017	Evol en %
	2017	2018	Evol en %	2017	2018	Evol en %	2017	2018	évol en %			
<b>Cours du pétrole brut "Brent" Londres</b>												
En \$	58	81	40,9	63	65	3,7	54	72	34,0	44	55	23,9
En €	49	71	45,1	53	57	6,7	48	61	27,1	40	49	21,5
Dollar	0,85	0,87	2,4	0,85	0,88	3,3	0,89	0,84	-5,2	0,90	0,89	-1,8
<b>Ipampa Indice base 100 en 2015</b>												
Gazole	107,3	131,5	22,6	109,9	128,3	16,7	106,3	124,3	17,0	95,5	106,6	11,7
Gazole non routier	104,4	138,2	32,4	110,2	129,0	17,1	100,8	123,0	22,0	85,9	101,5	18,2
Essence	98,8	113,2	14,6	101,8	107,7	5,8	99,8	109,6	9,8	94,5	100,0	5,8
<b>Énergie, lubrifiants</b>	<b>104,0</b>	<b>125,7</b>	<b>20,8</b>	<b>107,4</b>	<b>120,3</b>	<b>12,0</b>	<b>101,8</b>	<b>116,7</b>	<b>14,7</b>	<b>92,3</b>	<b>102,2</b>	<b>10,8</b>

Source : Insee

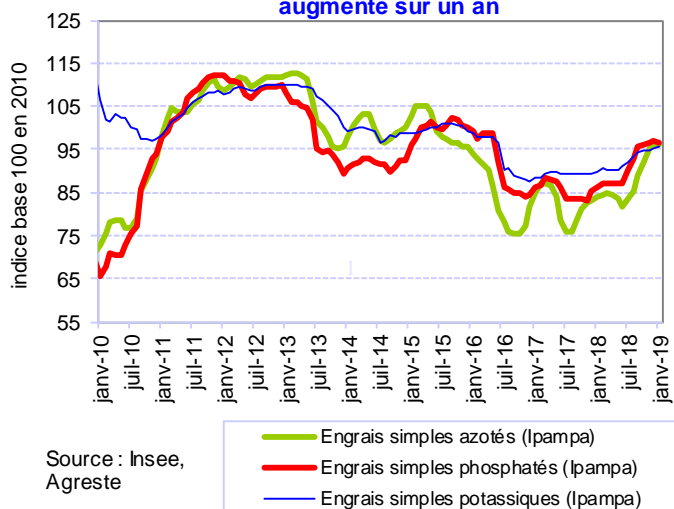
**En janvier 2019, le prix du pétrole brut 'Brent' (Londres) est en hausse par rapport à décembre 2018**



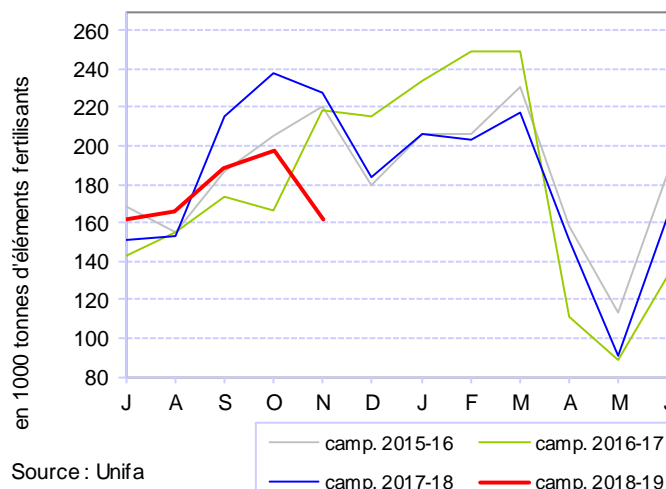
**En janvier 2019, le prix de l'énergie diminue par rapport au mois précédent**



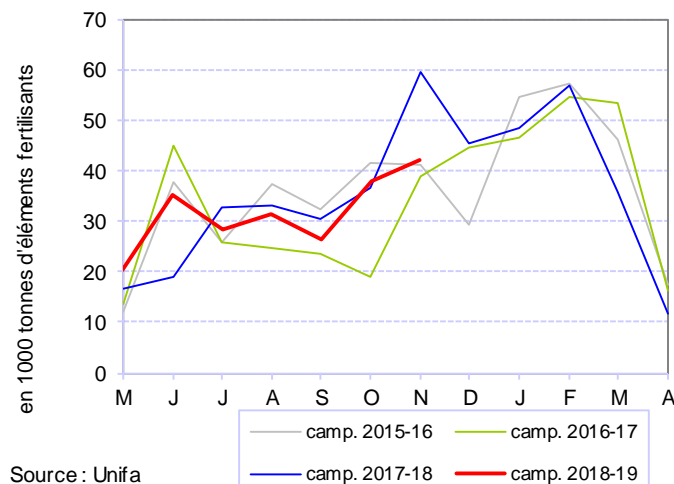
**En janvier 2019, le prix d'achat des engrais est stable par rapport au mois précédent et augmente sur un an**



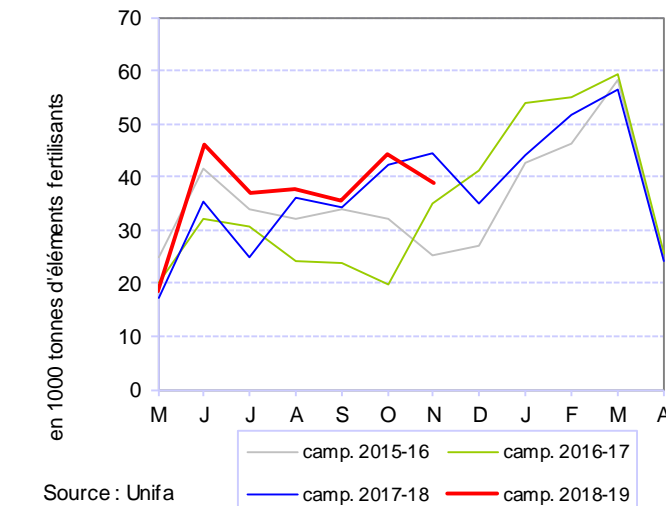
**En novembre 2018, les livraisons d'azote sont en baisse sur un an**



**En novembre 2018, les livraisons de phosphate sont en baisse sur un an**



**En novembre 2018, les livraisons de potasse sont en recul sur un an**



## Sources et définitions

### Ipampa

L'indice des prix d'achat des moyens de production agricole (Ipampa) permet de suivre l'évolution des prix des biens et services utilisés par les exploitants dans leur activité agricole. Son calcul est réalisé conjointement par le SSP et l'Insee. Il est alimenté par l'enquête sur l'observation des consommations intermédiaires nécessaires aux exploitations agricoles (EPCIA), réalisée par les services régionaux du SSP auprès des organismes vendeurs. L'indice actuel est en base 100 en 2010.

Les exploitations agricoles sont classées, en fonction de leurs spécialisations, en orientations technico-économiques (Otex). L'Ipampa par Otex est établi par le SSP à partir des indices mensuels de l'Ipampa, auxquels sont appliquées des pondérations spécifiques aux Otex.

### Engrais

Les trois éléments principaux des engrais sont l'azote (N), le phosphore (P) et le potassium (K).

### Produits énergétiques

Dans les produits énergétiques, le gazole est utilisé comme combustible. Depuis le 1er novembre 2011, le gazole non routier remplace le fioul domestique dans l'alimentation des engins agricoles pour des raisons environnementales (limitation de la pollution atmosphérique). Depuis fin 2004, les agriculteurs bénéficient d'un remboursement sur la taxe intérieure des produits pétroliers (TIPP), devenue taxe sur la consommation des produits énergétiques (TICPE). Le remboursement de cette TICPE au titre de l'année 2018 a été intégré par anticipation dans le calcul de l'indice Ipampa.

### Alimentation animale

Le mash est un aliment concentré correspondant à un mélange de matières premières grossièrement broyées, qui vient en substitution de plusieurs aliments simples. La production totale de mash est incluse dans la production d'aliments composés pour bovins, répartie entre les vaches laitières et les autres bovins au prorata de la production d'aliments composés pour ces deux espèces.

Les incorporations de céréales se rapportent uniquement aux aliments composés élaborés par l'industrie.

Les quantités de tourteaux font référence au disponible en France : production des huileries (SGFHTE : syndicat général des fabricants d'huile et de tourteaux de France) et solde du commerce extérieur.

L'indice Ipa est un indice de prix de matières premières en disponible entrant dans l'alimentation animale, publié par La Dépêche-Le Petit Meunier.

## Pour en savoir plus

Pour une information plus détaillée sur l'Ipampa, se référer au document « Calendrier de parution et repères méthodologiques » sur le site Agreste, onglet « Conjoncture » puis « Coûts de production »

Toutes les séries conjoncturelles publiées pour le thème de cette Infos Rapides sont présentes dans l'espace « Données en ligne » du site Internet de la statistique agricole :

<http://www.agreste.agriculture.gouv.fr>



## Agreste : la statistique agricole

Ministère de l'Agriculture et de l'Alimentation  
Secrétariat Général  
**SERVICE DE LA STATISTIQUE ET DE LA PROSPECTIVE**  
3 rue Barbet de Jouy - 75349 Paris 07 SP  
Site Internet : [www.agreste.agriculture.gouv.fr](http://www.agreste.agriculture.gouv.fr)

Directrice de la publication : Béatrice Sédillot  
Rédacteur : Florent Royer, Aurélien Lavergne  
Composition : SSP  
Dépôt légal : à parution

© Agreste 2019

Cette publication est disponible à parution sur le site Internet de la statistique agricole  
<http://www.agreste.agriculture.gouv.fr> (dans la rubrique Conjoncture)