



juillet 2018 - n° 2018 - 111

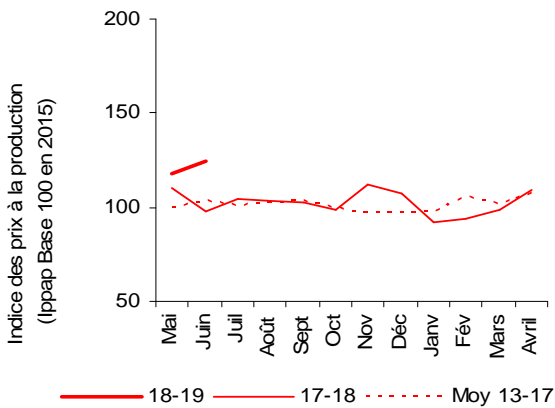
Infos rapides

Chicorée - N° 1/4

Cours fermes pour la chicorée d'été en début de campagne

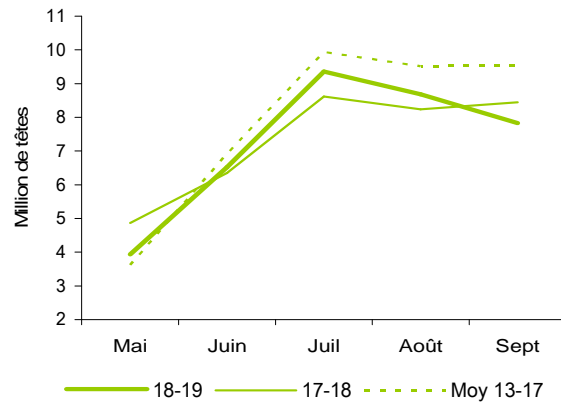
Selon les toutes premières estimations au 1er juillet 2018, les superficies nationales de chicorées d'été (853 ha) de la campagne 2018, qui s'étend de mai à septembre, seraient en repli sur un an. Un peu moins des 3/4 de la récolte d'été provient des bassins Nord, Centre-Ouest et Ouest. La production de chicorée d'été serait estimée à 36 millions de têtes, en léger retrait sur un an et en recul de 14 % par rapport à la moyenne 2013-2017. Les conditions de mises en culture au printemps ont été bien moins favorables au cycle végétatif que celles de 2017 et les volumes produits en début de campagne en ont pâti, contribuant à la fermeté des cours. Les prix en juin 2018 se situaient 20 % au-dessus de la moyenne 2013-2017.

Prix de la chicorée à la production
Cours fermes en début de campagne 2018



Source : Agreste - Insee

Production nationale de chicorées d'été
Des récoltes en début de campagne situées en dessous de celles de 2017



Source : Agreste

Les faits marquants : Cours situés au-dessus de la moyenne 2013-2017 en début de campagne

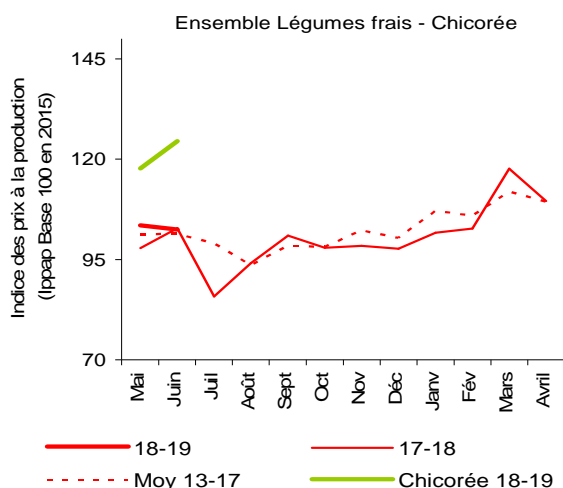
Depuis le début de la campagne d'été, les cours de la chicorée sont fermes, en raison d'une campagne de production rendue difficile par les conditions météorologiques. En mai, les prix étaient supérieurs de 7 % à ceux de mai 2017 et de 18 % à la moyenne 2013-2017. En début de campagne 2017, les conditions printanières avaient été très propices à l'accélération du développement végétatif de la chicorée et les cours s'étaient infléchis à la baisse. En juin 2018, les cours ont continué de se raffermir. Ils étaient situés 27 % au-dessus des cours de juin 2017 et 20 % au-dessus de la moyenne 2013-2017.

au plus haut sur la période décembre-mai au cours de laquelle seules sont présentes sur les étals les productions de chicorée d'hiver du Sud-Est et la production de chicorées du tout début de la campagne d'été suivante. Au cours de la campagne 2017-2018, les importations de chicorées (été et hiver) ont diminué par rapport à la campagne 2016-2017 (- 7 %) pour atteindre 35 400 tonnes. Les importations espagnoles ont représenté 78 % des importations, en baisse de 8 % sur un an. Les exportations (10 900 tonnes) ont reculé de 17 %. Le déficit des échanges s'est réduit de 2 %.

Traditionnellement, les importations de chicorées sont

Les indicateurs : Les cours de la chicorée ont augmenté entre mai et juin 2018

Prix agricoles à la production



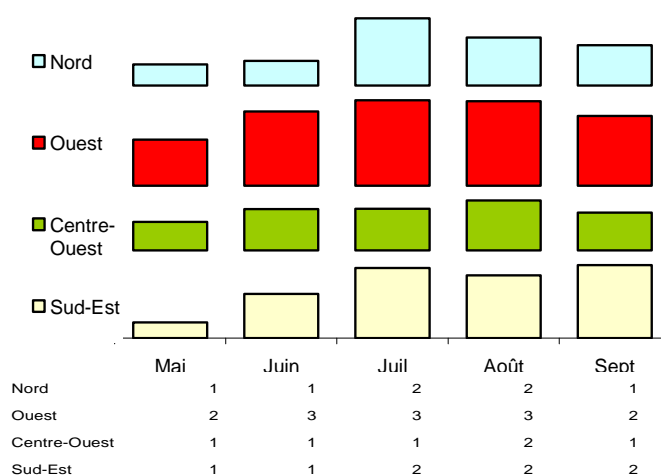
Source : Agreste - Insee

Calendriers régionaux de production de chicorées d'été

Production de la campagne d'été 2018

Etabli au 01-Juil-2018

unité : million de têtes



Source : Agreste

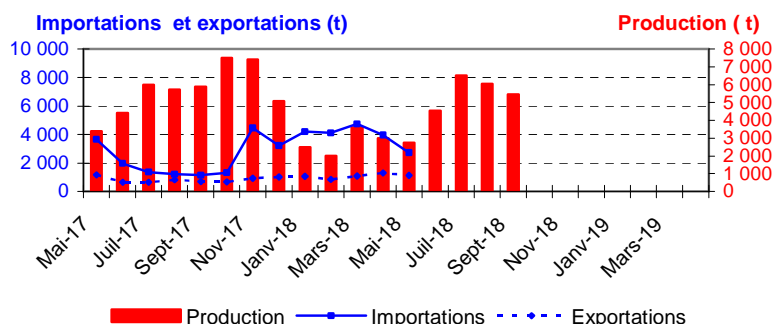
Mise en perspective

Des importations de chicorées en provenance principalement d'Espagne

Production et commerce extérieur de chicorées

Etabli au 01-Juil-2018

Campagnes 2017-18 et 2018-19



Source : Douanes et estimations SSP

Commerce extérieur de la France en 2017

Situation au 01-Juil-2018	Chicorée (tonnes)		
	Importations	Exportations	Solde
Monde	39 459	12 153	-27 305
U.E.	36 915	9 119	-27 796
Pays-Tiers	2 544	3 034	491
Espagne	29 693	478	-29 215
Italie	2 615	443	-2 172
Maroc	735	ND	-735
Portugal	ND	ND	ND
Belgique-Lux.	4 171	914	-3 257
Allemagne	137	2 413	2 276
Royaume-Uni	25	3 797	3 772

Source : Douanes

Production et surface

Les faits marquants : Une production 2018 de chicorées d'été en repli de 14 % sur la moyenne 2013-2017

Selon les toutes premières estimations au 1er juillet 2018, durant la période estivale qui s'étend de mai à septembre, les **superficies nationales en chicorée d'été** de la campagne 2018 (**853 ha**) seraient en repli sur un an (- 1 %). Les surfaces de chicorées frisées (51 % des superficies) diminueraient (- 5 %) tandis que celles de scaroles progresseraient avec toutefois des évolutions contrastées selon les bassins. Les bassins du Nord, de l'Ouest et du Centre-Ouest concentrent près des 3/4 des surfaces d'été. Dans le bassin Sud-Est (1/5ème des surfaces), elles sont essentiellement localisées en région PACA dans les grandes exploitations.

La **production de chicorée d'été (36 millions de têtes)** serait en léger retrait sur un an et en repli de 14 % par rapport à la moyenne 2013-2017. En lien

avec la réduction des surfaces observée ces dernières années, la variété frisée reculerait de 20 % par rapport à la moyenne 2013-2017 et celle de la variété scarole de 8 %.

En ce début de campagne 2018, des retards de production ont été enregistrés dans le Nord et des pertes au champ en Basse-Normandie. Dans les Pays de la Loire, les implantations effectuées dans des conditions humides et froides ont impacté les volumes récoltés. La pression sanitaire a été sensible et la variation des températures a impacté le poids et la qualité des produits. La production de mai est inférieure à celle de 2017, qui avait bénéficié de conditions plus clémentes. Toutefois, avec le retour de températures plus favorables aux cultures à partir de la fin juin, un rattrapage pourrait s'opérer en juillet.

Les indicateurs : En 2018, surface et production en repli sur un an pour la chicorée d'été

Surface et production de chicorées d'été

Campagne de production (mai 2018 à avril 2019)*

Unités : surface : ha production : 1000 têtes

Estimations au 01 juillet 2018		Nord	Ouest	Centre Ouest	Sud Est	Autres bassins	Total été 2018	Evol 1 an	Evol Moy 5 ans
Surface	Frisée	145	129	60	68	31	433	-5%	///
	Scarole	68	127	90	107	28	420	4%	///
	Total chicorée	213	256	150	175	59	853	-1%	///
Production	Frisée	4 661	6 527	2 642	3 211	662	17 703	-8%	-20%
	Scarole	2 164	5 635	4 082	5 782	954	18 617	8%	-8%
	Total chicorée	6 825	12 162	6 724	8 993	1 616	36 320	-1%	-14%

* plantations (ou récolte) d'été de mai à septembre, hiver d'octobre à avril

Source : Agreste

Mises en perspective : Un début de campagne 2018 moins bien orienté que celui de 2017

Calendrier national de production de chicorées d'été

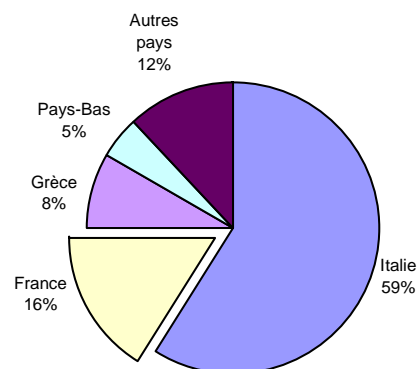
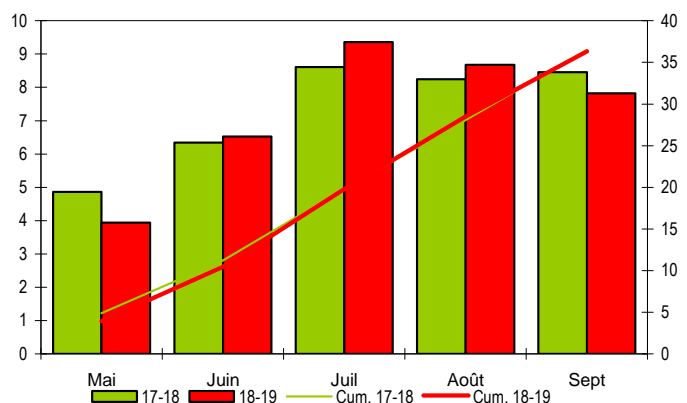
Production européenne de chicorées en 2013

Production et cumul campagnes d'été 2017-2018 et 2018-2019

Total : 359 (1000 tonnes)

Etabli au 01-Juil-2018

unité : million de têtes



Source : Eurostat et estimations SSP

Source : Agreste

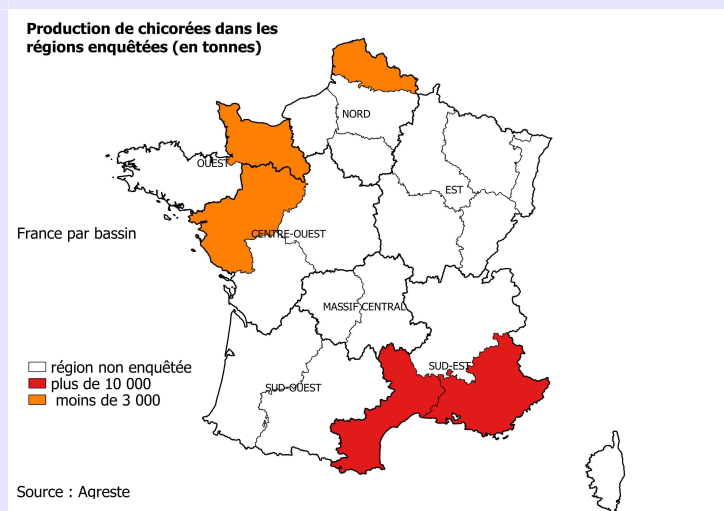
Méthodologie

Les données de conjoncture légumière (surfaces, productions et calendriers) sont fournies selon le découpage par bassins de production représenté sur la carte ci-dessous. Les régions non enquêtées au sein d'un bassin sont estimées en appliquant aux données de la Statistique Agricole Annuelle (SAA) l'évolution moyenne des régions enquêtées du bassin. Quand un bassin n'est pas enquêté, l'estimation est fournie par les données de la SAA corrigées par l'évolution moyenne des bassins enquêtés. Le niveau d'observation reste l'ancienne région (nomenclature en 22 régions) car le découpage retenu pour les bassins s'appuie sur des critères climatiques. La Bretagne n'est plus enquêtée à partir de la campagne 2018-2019.

L'enquête de conjoncture "**Chicorée**" porte sur 5 régions réparties dans 4 bassins de production :

- **NORD** : La région Nord-Pas-de-Calais représente 3 % de la production nationale ;
- **OUEST** : La région Basse-Normandie représentent 4 % de la production nationale ;
- **CENTRE-OUEST** : La région Pays de la Loire représente 5 % de la production nationale ;
- **SUD-EST** : Les régions Provence-Alpes Côte d'Azur et Languedoc-Roussillon représentent 53 % de la production nationale.

L'ensemble de ces régions représente en 2017, 65 % de la production française de chicorée.



Composition des bassins de production	
Bassin	Région
Centre-Ouest	Centre, Pays-de-la-Loire, Poitou-Charentes
Est	Alsace, Bourgogne, Champagne-Ardenne, Franche-Comté, Lorraine
Massif-Central	Auvergne, Limousin
Nord	Haute-Normandie, Ile-de-France, Nord-Pas-de-Calais, Picardie
Ouest	Basse-Normandie, Bretagne
Sud-Est	Corse, Languedoc-Roussillon, Provence-Alpes-Côte d'Azur, Rhône-Alpes
Sud-Ouest	Aquitaine, Midi-Pyrénées

Nouveau calendrier de publication des infos rapides - Chicorée :
février - avril - juillet - octobre

Pour en savoir plus

Toutes les séries conjoncturelles publiées pour le thème de cette Infos Rapides sont présentes dans l'espace « Données en ligne » du site Internet de la statistique agricole :

www.agreste.agriculture.gouv.fr



Agreste : la statistique agricole

Ministère de l'Agriculture et de l'Alimentation
Secrétariat Général
SERVICE DE LA STATISTIQUE ET DE LA PROSPECTIVE
3 rue Barbet de Jouy - 75349 Paris 07 SP
Site Internet : www.agreste.agriculture.gouv.fr

Directrice de la publication : Béatrice Sédillot
Rédacteur : Sylvie Bernadet
Composition : SSP
Dépôt légal : à parution

© Agreste 2018

Cette publication est disponible à parution sur le site Internet de la statistique agricole
<http://www.agreste.agriculture.gouv.fr> (dans la rubrique Conjoncture)