



Janvier 2016 – n° 1/12

Infos rapides

### Un mois de décembre particulièrement chaud et sec

**C**omme le mois précédent, les températures moyennes de décembre ont été supérieures aux normales saisonnières sur l'ensemble du territoire. Les précipitations ont été déficitaires sur tout le territoire. Au 1<sup>er</sup> janvier, l'indice d'humidité des sols est déficitaire sur la majorité du territoire. Selon Météo-France, "l'année 2015 s'achève par le mois de décembre le plus chaud jamais enregistré en France depuis 1900...".

#### Sommaire

##### [Météo du mois de décembre](#)

Un mois de décembre particulièrement chaud et sec

page 2

#### Sources et définitions

page 4

#### Pour en savoir plus

page 4

## Météo du mois de décembre

### Les faits marquants : Un mois de décembre particulièrement chaud et sec

Comme le mois précédent, les températures du mois de décembre ont été largement supérieures aux normales saisonnières sur l'ensemble du territoire. La température nationale moyenne du mois a atteint 9,8°C, soit 3,8°C au-dessus de la normale saisonnière. L'écart à la normale a été plus marqué dans le Nord (+ 4,8°C), contrairement à la Corse qui a enregistré l'écart le moins important (+ 2,2°C).

La dernière décade a été la plus douce avec une température moyenne de 10,2°C.

Au niveau national, après un mois de novembre avec déjà peu de précipitations, la pluviométrie en décembre est encore largement déficitaire sur l'ensemble du territoire. Le déficit est de 72 % par rapport à la normale. Dans le Sud-Ouest, il a dépassé les 88 %.

Contrairement aux cinq derniers mois, la pluviométrie d'aucune région n'a été excédentaire.

La première décade a été la plus déficitaire (-78%), particulièrement dans le Sud-Ouest, mais le déficit de pluviométrie a été important sur l'ensemble du mois et sur tout le territoire.

Les précipitations cumulées depuis septembre 2015, sont inférieures à la normale sur tout le territoire mais particulièrement déficientes sur le Sud-Ouest.

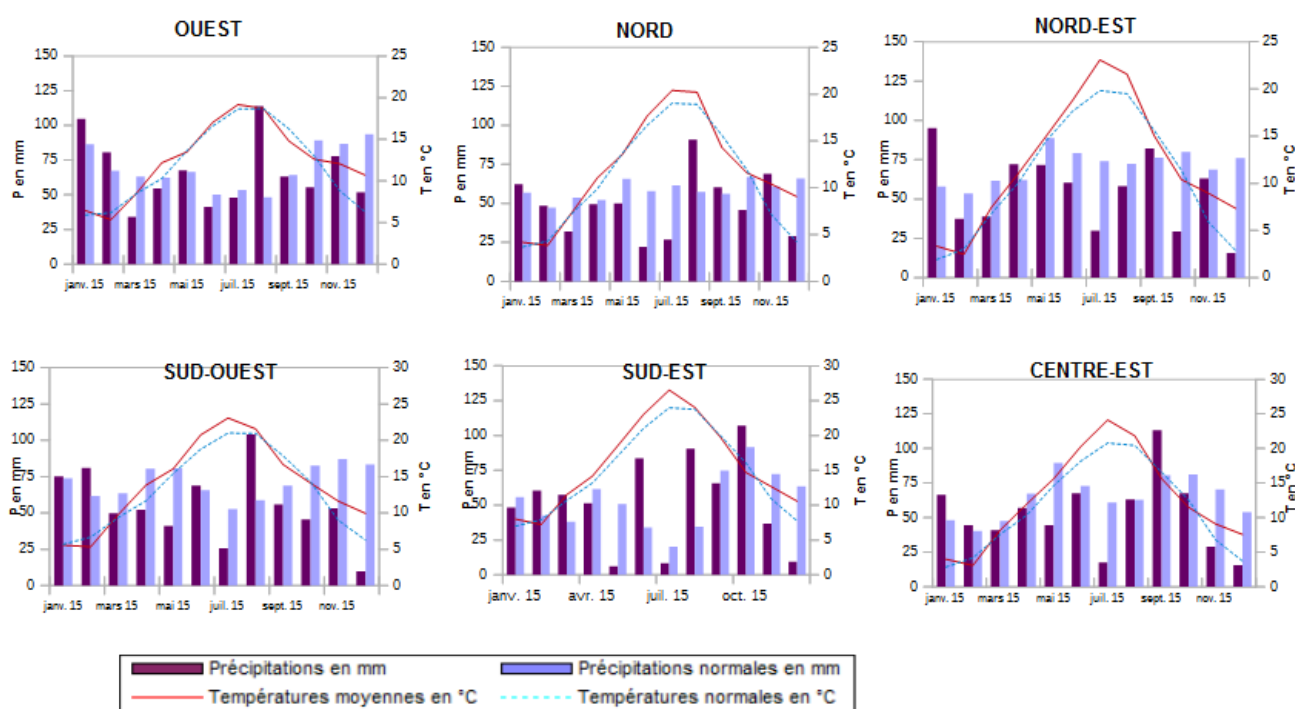
L'indice d'humidité des sols au 1er janvier s'est détérioré par rapport au mois précédent. Il est toujours très déficitaire sur une bande allant du Sud-Ouest au Nord-Est, mais les Pyrénées et le Nord-Ouest, qui étaient encore excédentaires en novembre sont devenus déficients également. Seule une petite bande allant du sud de la Bretagne aux Ardennes reste très légèrement excédentaire.

### Les indicateurs : Températures et précipitations du mois de décembre

	OUEST	NORD	NORD-EST	CENTRE-EST	SUD-OUEST	SUD-EST	CORSE	FRANCE
Températures moyennes en °C	10,7	9,1	7,3	7,6	9,9	10,6	13,2	9,8
Ecart à la normale en °C	4,4	4,8	4,5	3,8	3,7	2,8	2,2	3,8
Précipitations moyennes en mm	52	29	16	16	10	10	10	20
Rapport à la normale	55%	44%	20%	29%	12%	15%	15%	28%
Ecart cumulé à la normale depuis le 1er Septembre 2015	- 26%	- 18%	- 37%	- 21%	- 49%	- 28%	- 39%	- 32%

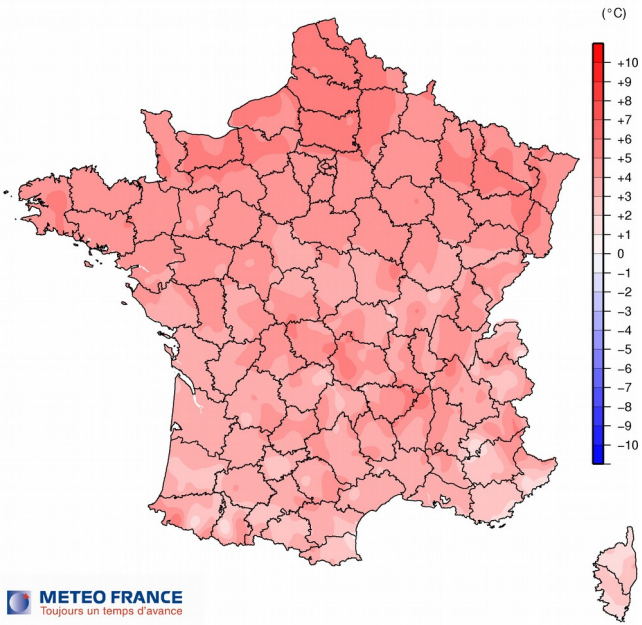
Source : Météo France

### Mises en perspective : Températures et précipitations enregistrées au cours des 12 derniers mois

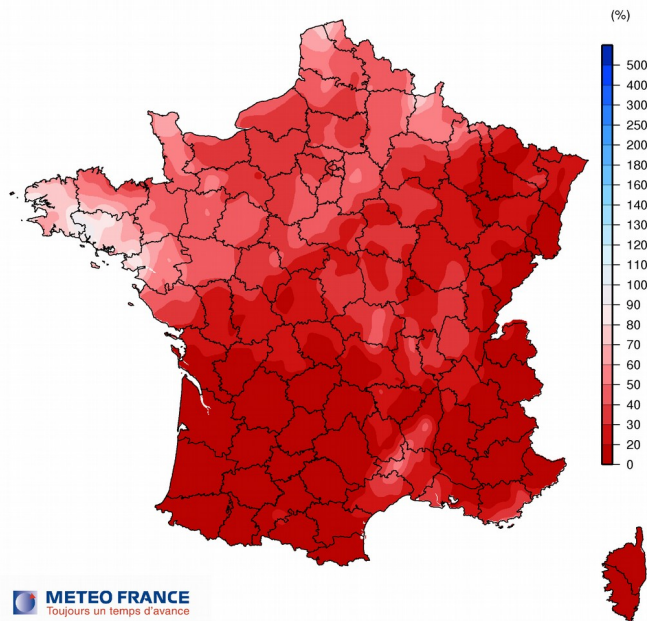


Source : Météo France

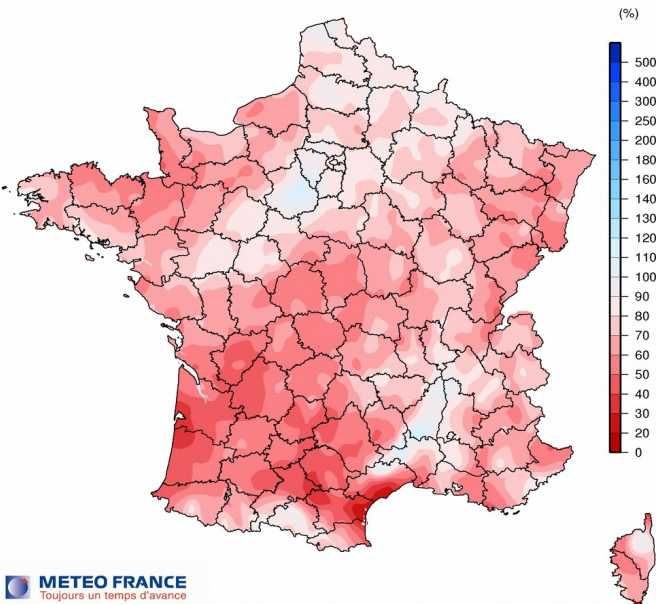
ECART A LA NORMALE 1981-2010  
DES TEMPERATURES MOYENNES  
décembre 2015



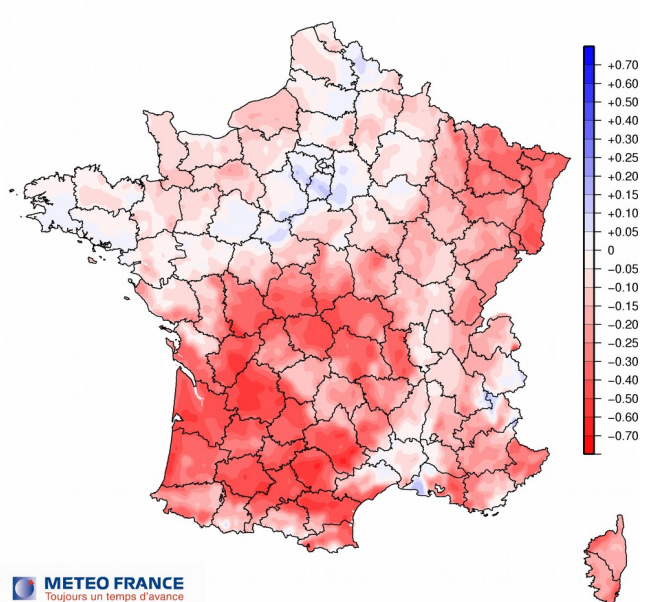
RAPPORT A LA NORMALE 1981-2010  
DU CUMUL DES PRECIPITATIONS  
décembre 2015



RAPPORT A LA NORMALE 1981-2010  
DU CUMUL DES PRECIPITATIONS  
septembre 2015 à décembre 2015



ECART A LA NORMALE 1981-2010  
DE L'INDICE SWI D'HUMIDITE DES SOLS  
Au 1er janvier 2016



## Sources et définitions

L'ensemble des données de températures et de précipitations proviennent de Météo France.

Pour le tableau et les graphiques de la page 2, les données régionales correspondent à la moyenne des températures et précipitations relevées quotidiennement sur plusieurs stations météo de la région. La liste des stations par région est la suivante :

OUEST : Brest, Rennes, Caen, Nantes, Angers

NORD : Le Bourget, Lille, Reims, Rouen, Orléans, Auxerre

NORD-EST : Strasbourg, Nancy, Bâle-Mulhouse, Besançon

CENTRE-EST : Lyon, Dijon, Grenoble, Clermont-Ferrand

SUD-OUEST : Bordeaux, Toulouse, Gourdon, Mt de Marsan, Cognac, Limoges

SUD-EST : Perpignan, Montpellier, Orange, Marignane, Nice, St Auban

CORSE : Cap Corse, Ile Rousse, Ajaccio, Pertusato

Les normales saisonnières sont les moyennes sur la période 1981-2010 des hauteurs de précipitations et des températures moyennes mensuelles.

L'indice SWI d'humidité des sols permet de mesurer une réserve utile qui varie avec le type de sol (caractéristiques et végétation).

## Pour en savoir plus

Toutes les séries conjoncturelles publiées pour le thème de cette Infos Rapides sont présentes dans l'espace « Données en ligne » du site Internet de la statistique agricole :

<http://www.agreste.agriculture.gouv.fr>



## Agreste : la statistique agricole

Ministère de l'Agriculture et de la Pêche  
Secrétariat Général

**SERVICE CENTRAL DES ENQUÊTES ET ÉTUDES STATISTIQUES**

3 rue Barbet de Jouy - 75349 Paris 07 SP  
Site Internet : [www.agreste.agriculture.gouv.fr](http://www.agreste.agriculture.gouv.fr)

Directrice de la publication : Béatrice SÉDILLOT  
Rédacteur : Michelle LE TURDU

Composition : SSP  
Dépôt légal : à parution  
ISSN : 1274 – 1051

© Agreste 2016

**Cette publication est disponible à parution sur le site Internet de la statistique agricole**  
<http://www.agreste.agriculture.gouv.fr> (dans la rubrique Conjoncture)