



# Agreste Conjoncture

Animaux de boucherie



juin 2010

Bovins – Enquête cheptel de novembre-décembre 2009 – Résultats européens

**Infos rapides**

## En 2009, baisse de la production bovine européenne.

*En novembre-décembre 2009, les effectifs bovins des pays de l'Union européenne diminuent de 1% par rapport à 2008. Cette baisse est en partie due à la baisse des effectifs de vaches laitières dans plusieurs États membres.*

*La production bovine européenne diminue de 1% par rapport à 2008. Pour 2010, les prévisions laissent présager une nouvelle baisse de la production de 1%.*

### Sommaire

<b>Les effectifs</b>	page 2
baisse du cheptel bovin européen	
<b>La production</b>	page 3
baisse de 1% de la production bovine européenne	

<b>Sources et définitions</b>	page 5
-------------------------------	--------

<b>Pour en savoir plus</b>	page 5
----------------------------	--------

## Les effectifs

### Les faits marquants : baisse du cheptel bovin européen

En novembre-décembre 2009, le cheptel bovin européen atteint 87,6 millions de têtes. Il baisse de 1% par rapport à l'année précédente. Pour les pays de l'UE à 15, qui représentent 85% des effectifs, la baisse atteint 0,9%. Après l'Irlande (-1,5%) et l'Italie (-1,2%), la France (-0,9%) et l'Allemagne (-0,7%) sont les pays les plus touchés par cette diminution. A l'inverse, les cheptels augmentent au Royaume-Uni (+0,7%) et en Pologne (+0,5%).

La diminution des effectifs résulte essentiellement de la baisse du nombre de vaches (-1,6% dans l'UE à 27 et -1,1% pour l'UE à 15). A l'inverse de 2008 et reprenant la tendance des années précédentes, les effectifs de vaches laitières régressent dans les principaux pays européens détenteurs de bovins laitiers. Ils chutent en Espagne, en Pologne et en France. Par contre, la baisse est plus modé-

rée dans les autres pays laitiers qui ont choisi de préserver leur cheptel laitier. Ainsi en Allemagne, au Royaume-Uni et aux Pays-Bas, les effectifs chutent faiblement (-1,5%).

Le cheptel européen de vaches nourrices reste, quant à lui, quasiment stable par rapport à 2008, avec des situations contrastées selon les pays : augmentation de 4% en Espagne, mais diminution de 4% en Irlande, de 3% aux Pays-Bas et de 1% en France.

Dans l'Europe des 27, la population totale de génisses de renouvellement (plus de 2 ans) progresse alors que l'effectif des femelles de moins de 2 ans est en baisse.

Le nombre de bovins mâles de 1 à 2 ans reste quasiment au niveau de 2008.

La situation des veaux de boucherie est très contrastée suivant les pays : en baisse en Espagne et aux Pays-Bas et en hausse en Allemagne, en Pologne et en France.

### Les indicateurs

En novembre-décembre 2009, l'effectif de vaches laitières de l'UE baisse de 1%

en milliers de têtes et %

	Année	UE à 27*	UE à 15 *	France	Allema- gne	Royau- me-Uni	Espagne	Italie	Irlande	Pologne	Pays- Bas
<b>Vaches</b>	2009	35 929	29 575	7 822	4 899	3 514	2 880	2 252	2 177	2 678	1 647
(ensemble)	09/08	-1,6%	-1,1%	-2,0%	-1,3%	-0,3%	1,6%	2,2%	-2,0%	-3,4%	-1,7%
Vaches laitières	2009	23 659	17 820	3 673	4 169	1 876	852	1 878	1 107	2 585	1 562
	09/08	-2,4%	-1,6%	-3,2%	-1,4%	-1,4%	-4,1%	2,6%	0,2%	-4,2%	-1,6%
Vaches nourrices	2009	12 271	11 755	4 150	730	1 638	2 028	374	1 070	93	85
	09/08	0,1%	-0,3%	-0,9%	-0,4%	1,0%	4,3%	0,5%	-4,0%	24,0%	-3,4%
Veaux de boucherie	2009	4 366	3 699	559	204	0	1 060	494	0	89	886
	09/08	-2,7%	-3,2%	2,0%	56,9%	0,0%	-15,4%	-1,6%	0,0%	18,7%	-3,0%
Autres mâles < 1 an	2009	8 873	7 743	1 827	1 598	1 372	350	524	773	627	85
	09/08	-3,1%	-3,6%	-5,2%	-5,9%	3,3%	35,7%	-13,2%	-8,3%	4,3%	-4,5%
Autres femelles < 1 an	2009	12 039	10 403	2 496	2 130	1 478	642	789	792	703	612
	09/08	-1,3%	-1,1%	-3,8%	-2,6%	-2,2%	24,4%	-1,0%	-2,1%	-0,8%	4,8%
Mâles 1 à 2 ans	2009	6 450	5 480	1 145	1 094	1 052	145	612	672	555	62
	09/08	-0,2%	-1,3%	0,4%	0,4%	0,0%	-11,6%	-6,4%	-2,3%	14,7%	-10,1%
Génisses de 1 à 2 ans	2009	11 564	10 062	2 610	2 022	1 392	542	801	652	638	578
	09/08	-0,2%	-0,5%	0,3%	1,3%	-0,1%	-8,9%	-3,1%	1,6%	4,4%	6,4%
Mâles > 2 ans	2009	1 875	1 710	500	108	369	133	83	341	69	20
	09/08	6,2%	6,7%	5,0%	6,9%	10,8%	3,1%	12,2%	8,6%	0,0%	0,0%
Génisses de boucherie > 2 ans	2009	861	822	300	35	153	9	68	149	16	20
	09/08	6%	6,1%	1%	9%	2%	-36%	42%	19%	33%	0%
Autres génisses >2ans	2009	5 683	5 100	1 940	808	653	239	479	292	215	87
	09/08	2,3%	2,9%	7,8%	2,1%	2,0%	-7,0%	2,1%	-0,7%	-6,5%	3,6%
<b>Ensemble bovins</b>	2009	<b>87 639</b>	<b>74 593</b>	<b>19 199</b>	<b>12 897</b>	<b>9 983</b>	<b>6 001</b>	<b>6 103</b>	<b>5 848</b>	<b>5 590</b>	<b>3 997</b>
	09/08	<b>-1%</b>	<b>-0,9%</b>	<b>-0,9%</b>	<b>-0,7%</b>	<b>0,7%</b>	<b>-0,3%</b>	<b>-1,2%</b>	<b>-1,5%</b>	<b>0,5%</b>	<b>0,0%</b>

Sources : Eurostat – SSP -Cheptel bovin en novembre-décembre 2009 - Principaux pays producteurs de l'UE à 27, Données provisoires, \*données estimées

## La production

### Les faits marquants : baisse de 1% de la production bovine européenne

En 2009, la production bovine européenne atteint 29,6 millions de têtes. Elle est en baisse de 1% par rapport à 2008. Cependant, l'évolution de la production varie selon les pays : à la baisse pour l'Espagne (-12%), le Royaume-Uni (-4%) et la Roumanie (-6%), elle augmente aux Pays-Bas (+7%), en Pologne (+2%) et en Allemagne (+1%).

La production de vaches s'accroît de près de 3% et représente, en 2009, 26% de la production totale bovine. En 2008, la production de vaches représentait 25% de la production totale. La crise du marché du lait pendant cette période a conduit les éleveurs laitiers de certains pays à réformer davantage les vaches. Ainsi l'Espagne, la Pologne et la France qui ont connu la plus forte baisse de leur cheptel laitier

font partie de ceux pour lesquels la production a le plus augmenté. Par contre, le Royaume-Uni dont le cheptel laitier avait déjà baissé les années précédentes voit sa production de vaches baisser de près de 10%.

La production de mâles de plus de 12 mois baisse dans quasiment tous les pays de l'UE. La Pologne qui continue à développer une filière d'engraissement connaît une forte augmentation de la production de bovins mâles au détriment de sa production de veaux de boucherie.

Pour 2010, les estimations effectuées en début d'année prévoient une production en baisse de 1%. La production de vaches diminuerait de près de 2%, les productions de génisses de 3% et de mâles de 3%. Par contre, la production de veaux de boucherie devrait augmenter de 4%.

### Les indicateurs

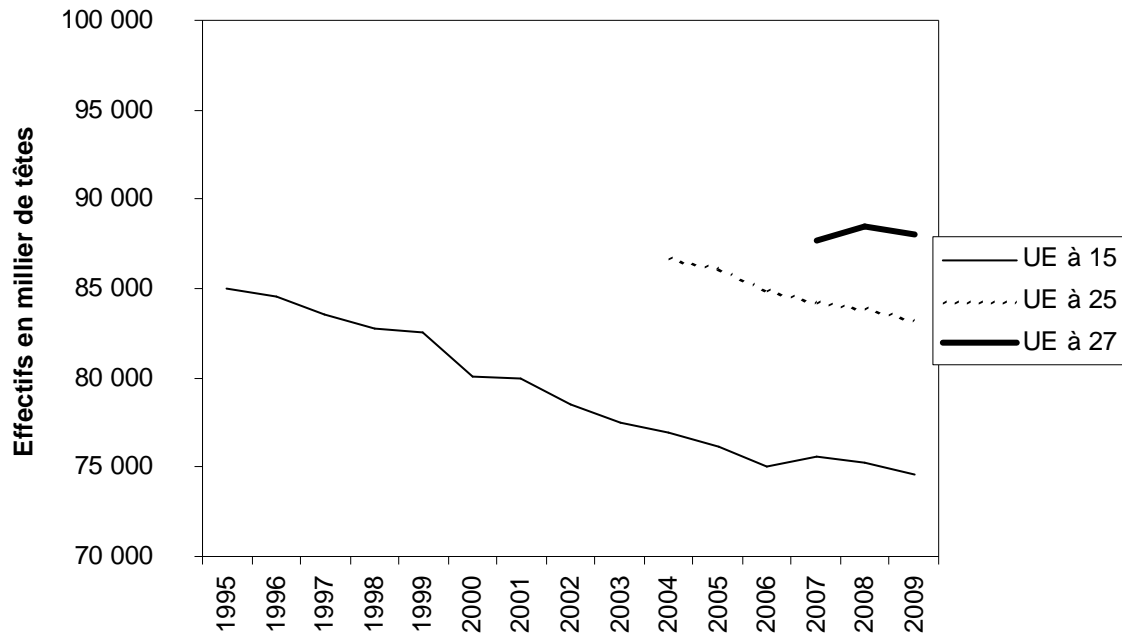
#### La production bovine de l'UE à 27 devrait encore baisser en 2010

Production indigène brute		EU27	EU15	France	Allemagne	Italie	Royaume-Uni	Espagne	Pologne	Roumanie	Pays-Bas
vaches	2008	7641	6 191	1 710	1 331	497	543	310	494	519	419
	2009	7838	6 388	1 773	1 379	491	489	343	511	482	492
	2010p	7698	6 259	1 725	1 338	487	487	311	480	500	461
	09/08	2,6%	3,2%	3,7%	3,6%	-1,2%	-9,9%	10,5%	3,4%	-7,1%	17,4%
	10/09	-1,8%	-2,0%	-2,7%	-3,0%	-0,8%	-0,4%	-9,2%	-6,1%	3,8%	-6,3%
génisses	2008	4 351	3 963	555	537	454	748	757	218	1	17
	2009	4 312	3 853	605	561	437	775	544	215	79	25
	2010p	4 200	3 730	621	560	454	701	431	190	145	27
	09/08	-0,9%	-2,8%	9,0%	4,3%	-3,7%	3,6%	-28,1%	-1,4%	7118,2%	51,2%
	10/09	-2,6%	-3,2%	2,6%	-0,1%	3,9%	-9,5%	-20,7%	-11,6%	83,1%	6,3%
Taureaux et bœufs	2008	11 131	9 840	1 971	1 645	1 359	1 265	1 194	620	52	63
	2009	10 594	9 200	1 911	1 568	1 288	1 242	928	713	74	58
	2010p	10 330	9 046	1 994	1 549	1 224	1 221	835	680	118	58
	09/08	-4,8%	-6,5%	-3,0%	-4,7%	-5,2%	-1,8%	-22,3%	15,0%	41,7%	-8,0%
	10/09	-2,5%	-1,7%	4,3%	-1,2%	-5,0%	-1,7%	-10,1%	-4,6%	59,4%	0,3%
Gros bovins	2008	23 123	19 994	4 236	3 513	2 310	2 556	2 261	1 332	572	499
	2009	22 744	19 441	4 289	3 508	2 216	2 506	1 815	1 439	635	575
	2010p	22 228	19 035	4 340	3 447	2 165	2 409	1 577	1 350	763	546
	09/08	-1,6%	-2,8%	1,3%	-0,1%	-4,1%	-2,0%	-19,7%	8,0%	11,1%	15,3%
	10/09	-2,3%	-2,1%	1,2%	-1,7%	-2,3%	-3,9%	-13,1%	-6,2%	20,2%	-5,0%
Veaux	2008	6 814	4 857	1 890	709	462	85	174	748	729	745
	2009	6 867	5 123	1 853	747	547	43	315	690	590	755
	2010p	7 157	5 482	1 884	788	542	44	465	670	464	777
	09/08	0,8%	5,5%	-2,0%	5,4%	18,4%	-49,4%	80,6%	-7,8%	-19,1%	1,4%
	10/09	4,2%	7,0%	1,7%	5,4%	-0,9%	2,3%	47,7%	-2,9%	-21,4%	2,9%
Total bovins	2008	29 938	24 852	6 126	4 222	2 772	2 641	2 435	2 080	1 301	1 243
	2009	29 611	24 564	6 142	4 255	2 763	2 549	2 130	2 129	1 225	1 330
	2010p	29 384	24 517	6 224	4 235	2 707	2 453	2 042	2 020	1 227	1 323
	09/08	-1,1%	-1,2%	0,3%	0,8%	-0,3%	-3,5%	-12,5%	2,4%	-5,8%	7,0%
	10/09	-0,8%	-0,2%	1,3%	-0,5%	-2,0%	-3,8%	-4,1%	-5,1%	0,2%	-0,5%

p: prévisions de production indigène brute pour 2009 –  
Principaux pays producteurs de l'UE à 27, données provisoires  
Agreste Infos rapides – Animaux de boucherie - juin 2010

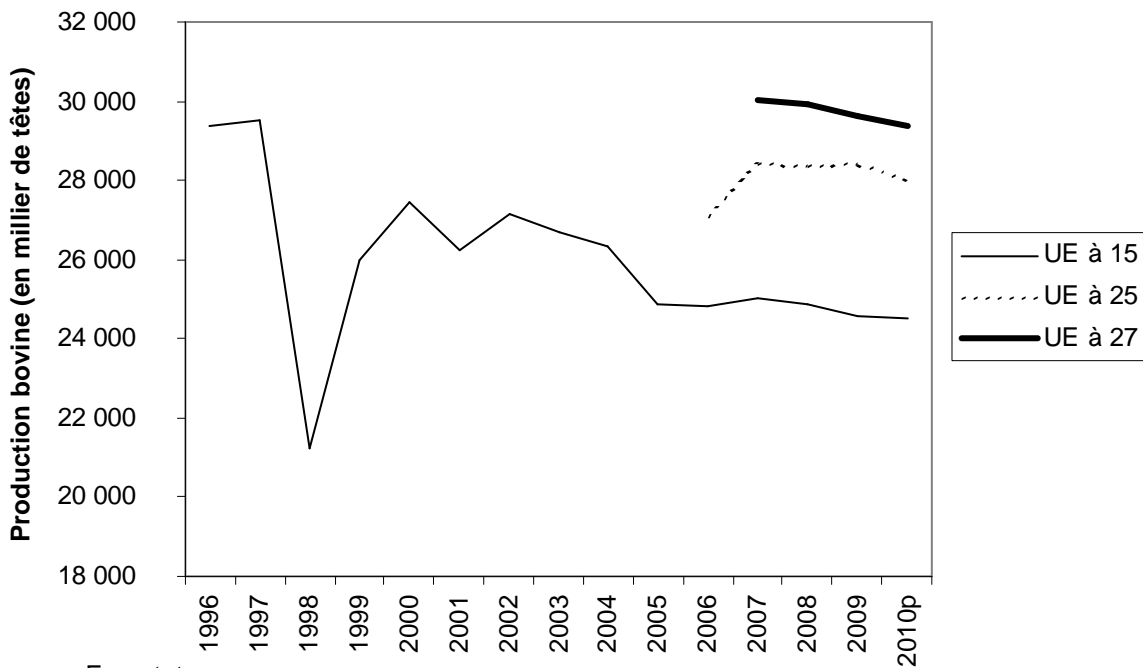
Sources: Eurostat- SSP  
3/5

### En 2009, baisse des effectifs bovins dans les pays de l'UE



Source : Eurostat

### En 2009, baisse de la production bovine européenne



Source : Eurostat

## Sources et définitions

### Sources

#### Effectifs d'animaux

Eurostat - Enquêtes Cheptel réalisées chaque année par les États membres aux mois de novembre 2009

#### Production

Eurostat – Prévisions de production fournies par les États membres

### Définitions

#### Production indigène brute (PIB)

La production indigène brute est obtenue par calcul à partir des abattages totaux d'animaux augmentés des exportations et diminués des importations totales d'animaux vivants.

## Pour en savoir plus

Toutes les séries conjoncturelles publiées pour le thème de cette Infos Rapides sont présentes dans l'espace « Données en ligne » du site Internet de la statistique agricole :

<http://www.agreste.agriculture.gouv.fr>



## Agreste : la statistique agricole

Ministère de l'Agriculture et de la Pêche

Secrétariat Général

**SERVICE DE LA STATISTIQUE ET DE LA PROSPECTIVE**

12, rue Henri Rol-Tanguy - TSA 70007 - 93555 Montreuil sous Bois Cedex  
Tél : 01.49.55.85.85 – site Internet : [www.agreste.agriculture.gouv.fr](http://www.agreste.agriculture.gouv.fr)

Directrice de la publication : Fabienne Rosenwald

Rédactrice : Marie-Anne Lapuyade

Composition : SSP Beauvais

Impression : SSP

Dépôt légal : à parution

ISSN : 1274 – 1051

© Agreste 2010

**Cette publication est disponible à parution sur le site Internet de la statistique agricole**

<http://www.agreste.agriculture.gouv.fr> (dans la rubrique Conjoncture)