



Agreste Conjoncture

Animaux de boucherie



Juin 2014

Bovins — n°06/11

Infos rapides

En avril 2014, les exportations de bovins maigres progressent

***E*n mai 2014, les abattages totaux de bovins ont baissé de 3%, dans un contexte de cours soutenus.**

En avril 2014, la production totale de bovins a augmenté sous l'effet entre autre de la hausse des exportations de bovins maigres. La consommation de viande bovine progresse de 3% alors que le déficit en tég du commerce extérieur de viande diminue.

Sommaire

Abattages de bovins

Baisse des abattages de bovins en mai page 2

Production de bovins

En avril 2014, les exportations de brouards supérieures de 3% à celles de 2013 page 4

Consommation de viande bovine

En avril 2014, la consommation de viande bovine supérieure de 3% à 2013 page 7

Sources et définitions page 8

Pour en savoir plus page 8

Abattages de bovins

Les faits marquants : Baisse des abattages de bovins en mai

En mai 2014, les abattages totaux de bovins corrigés des variations journalières sont en repli de 3% en têtes par rapport à mai 2013.

En mai 2014, les abattages de vaches sont en hausse de plus 2% en têtes et de près de 4% en poids par rapport à mai 2013. A 361 kg/tête, le poids moyen des vaches abattues progresse. Il est supérieur de plus de 1% à celui de mai 2013 laissant supposer une proportion de vaches allaitantes dans le total des vaches abattues, plus importante qu'en 2013.

Dans un contexte d'offre limitée et de demande morose, le cours moyen des vaches reste soutenu bien qu'inférieur à 2013. Au mois de mai, le cours moyen de la vache «O» de type plutôt laitier progresse légèrement par rapport à avril 2014. A 3,48€/kg carcasse, il est inférieur de 8% à celui de mai 2013. Les cours des vaches de type «R» suivent la même tendance. Ils restent inférieurs aux cours de 2013.

En mai, avec 86 000 têtes, les abattages de taurillons sont inférieurs de près de 4% en têtes au niveau de 2013.

Après un début d'année en légère hausse, les cours des jeunes bovins continuent à baisser. A 3,84€/kg carcasse, ils sont inférieurs de près de 2% au niveau soutenu de 2013.

En mai 2014, les abattages de veaux reculent de 9% par rapport à mai 2013. Dans un contexte de demande morose, le décalage dans le calendrier de la fête de la Pentecôte traditionnellement associée à l'opération commerciale du «Veau de la Pentecôte» peut expliquer cette forte baisse.

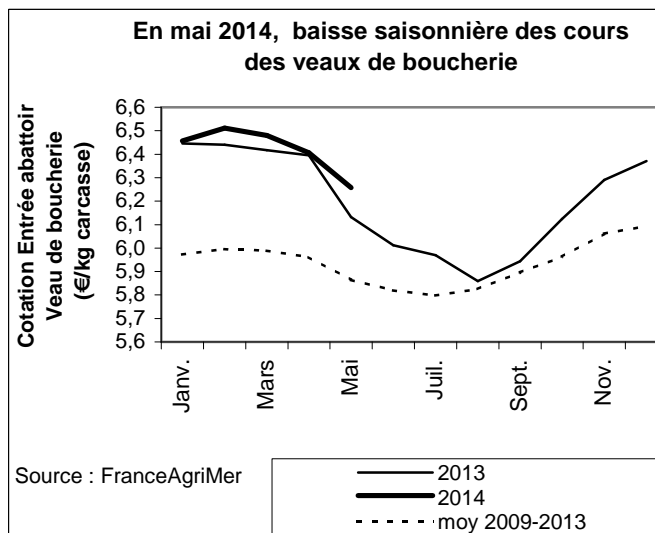
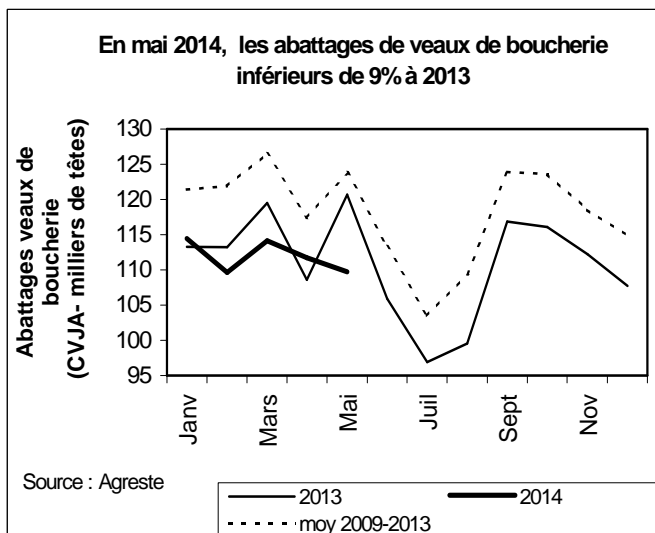
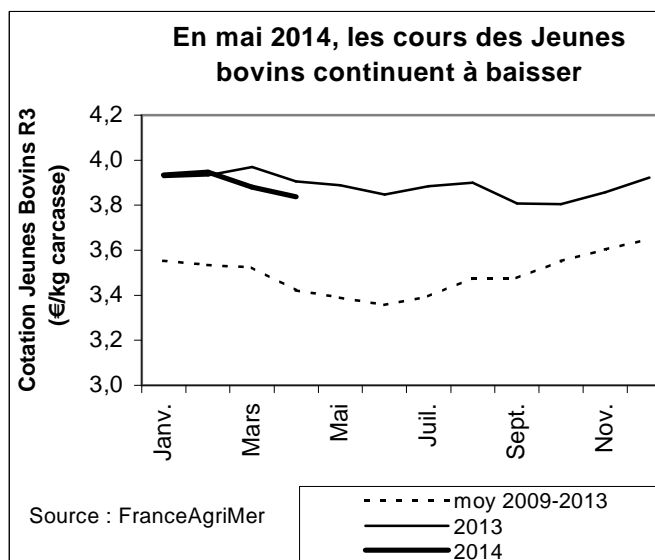
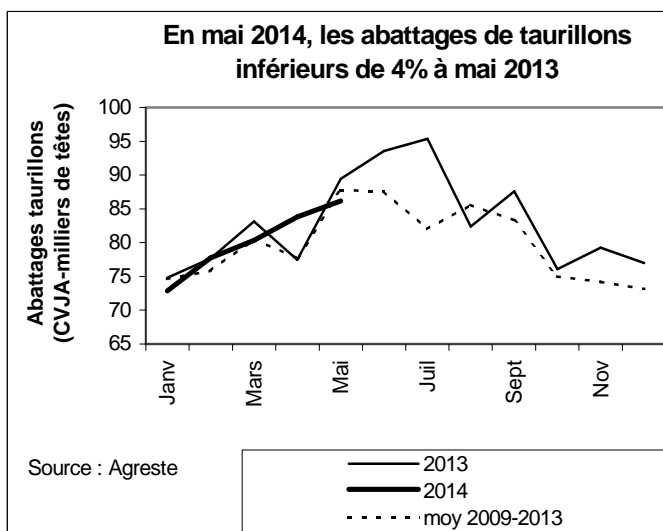
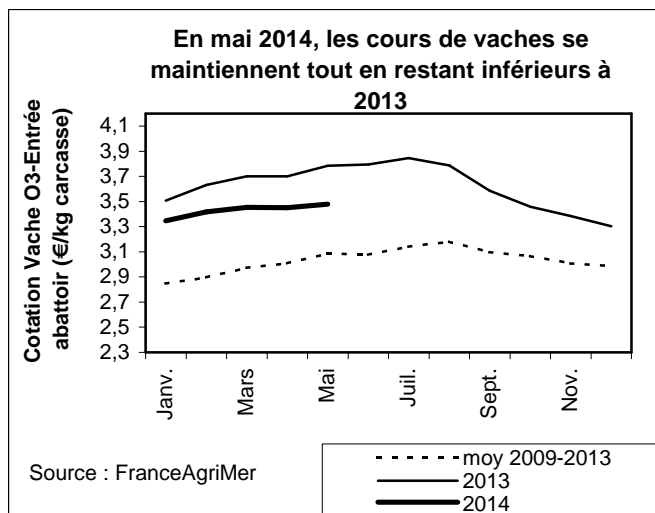
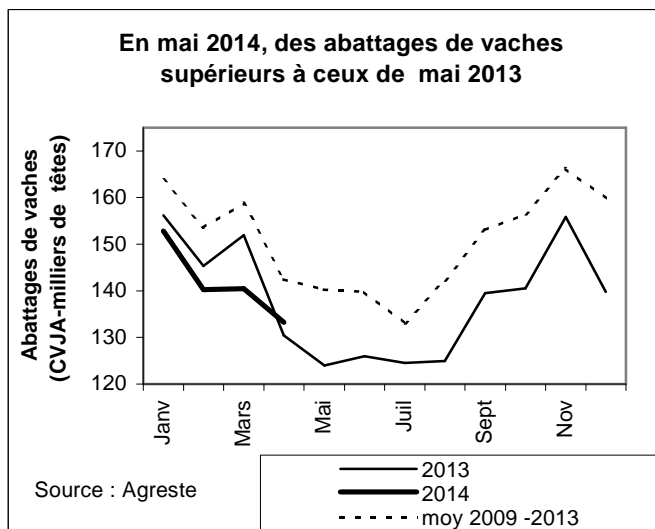
A 6,26€/kg carcasse en moyenne, le cours moyen du veau de boucherie poursuit sa baisse saisonnière. Il reste néanmoins supérieur de 2% au cours moyen élevé de mai 2013.

Les indicateurs

Baisse de 3% des abattages de bovins en mai 2014

	Abattages CVJA en têtes						Abattages CVJA en tég					
	mai 2014			Cumul de janvier à mai 2014			mai 2014			Cumul de janvier à mai 2014		
	mai 2013	mai 2014	Evol. mai 2014 / mai 2013	Cumul janv. à mai 2013	Cumul janv. à mai 2014	Evol. cumul janv. à mai 2014 / 2013	mai 2013	mai 2014	Evol. mai 2014 / mai 2013	Cumul janv. à mai 2013	Cumul janv. à mai 2014	Evol. cumul janv. à mai 2014 / 2013
Bœufs	15 034	15 574	3,6%	76 874	75 974	-1,2%	5 832	6 070	4,1%	29 928	29 548	-1,3%
Taurillons	89 457	86 187	-3,7%	402 527	400 930	-0,4%	35 121	33 999	-3,2%	158 464	157 821	-0,4%
Taureaux	6 169	6 018	-2,5%	28 162	27 832	-1,2%	2 898	2 881	-0,6%	12 979	13 089	0,8%
Gros bovins mâles	110 661	107 779	-2,6%	507 562	504 736	-0,6%	43 850	42 950	-2,1%	201 372	200 458	-0,5%
Génisses	38 232	37 334	-2,3%	183 129	180 439	-1,5%	13 368	13 554	1,4%	64 821	65 257	0,7%
Vaches	123 986	126 951	2,4%	707 829	693 771	-2,0%	44 231	45 831	3,6%	250 392	248 062	-0,9%
GROS BOVINS	272 879	272 065	-0,3%	1 398 520	1 378 945	-1,4%	101 450	102 334	0,9%	516 585	513 777	-0,5%
Veaux de boucherie	120 691	109 743	-9,1%	575 299	559 681	-2,7%	16 608	15 305	-7,8%	77 731	76 458	-1,6%
TOTAL BOVINS	393 570	381 807	-3,0%	1 973 820	1 938 626	-1,8%	118 058	117 639	-0,4%	594 317	590 236	-0,7%

Source : Agreste



Production de bovins

Les faits marquants : En avril 2014, les exportations de brouards supérieures de 3% à celles de 2013

En avril 2014, avec plus de 392 000 têtes, la production totale de bovins finis est supérieure de plus de 5% à celle d'avril 2013. Cette hausse de production se situe dans un contexte de hausse de 5% des abattages totaux de bovins et de repli des échanges de bovins finis.

En avril 2014, avec plus de 76 000 têtes, les exportations totales de bovins maigres sont supérieures de près de 3% au niveau d'avril 2013. Le manque de disponibilités dans les exploitations, conséquence de la baisse des naissances en 2013, s'est traduite par une baisse des exportations totales de bovins maigres de plus de 1% depuis janvier 2014. En avril, les ventes vers l'Italie, principal débouché des brouards français, progressent de 10%, soit de 4 700 têtes, par rapport au niveau bas de 2013.

Depuis le début de l'année, les exportations totales de brouards vers l'Italie ont reculé de 2% par rapport à 2013.

Le marché espagnol continu à se développer. Au mois d'avril 2014, les ventes de bovins maigres ont progressé de 5% par rapport à avril 2013. Sur les quatre premiers mois, elles ont augmenté de plus de 10 000 têtes (soit 25%). Avec près de 53 000 animaux exportés en 2014, le marché espagnol se rapproche de son niveau de 2010.

En mai 2014, les cours des brouards ont légèrement progressé par rapport au mois précédent. Avec un niveau moyen de 2,86€/kg vif, il rejoint le niveau de 2013 et reste nettement supérieur au cours moyen de ces cinq dernières années. Le manque de disponibilités dans les exploitations a contribué à soutenir les cours.

Les indicateurs

Hausse de 5% de la production de bovins finis en avril 2014

En avril 2014	Abattages CVJA			Importations d'animaux finis			Exportations d'animaux finis			Production indigène contrôlée (CVJA) d'animaux finis		
	avr. 2013	avr. 2014	Evol. avr. 2014 / avr. 2013	avr. 2013	avr. 2014	Evol. avr. 2014 / avr. 2013	avr. 2013	avr. 2014	Evol. avr. 2014 / avr. 2013	avr. 2013	avr. 2014	Evol. avr. 2014 / avr. 2013
		(1)			(2)			(3)			(4)=(1)-(2)+(3)	
Gros bovins mâles	97 854	105 608	7,9%	2 934	55	n.s.	5 278	4 750	-10,0%	100 198	110 303	10,1%
Génisses	34 549	37 964	9,9%	0	0	n.s.	487	312	-35,9%	35 036	38 276	9,2%
Vaches	130 414	133 263	2,2%	539	398	n.s.	45	254	464,4%	129 920	133 119	2,5%
GROS BOVINS	262 817	276 836	5,3%	3 473	453	-87,0%	5 810	5 316	-8,5%	265 154	281 699	6,2%
Veaux de boucherie	108 569	111 742	2,9%	1 500	2 302	53,5%	782	1 118	43,0%	107 851	110 558	2,5%
TOTAL BOVINS	371 386	388 578	4,6%	4 973	2 755	-44,6%	6 592	6 434	-2,4%	373 005	392 257	5,2%

En cumul de janvier à avril 2014

	Cumul janv. à avr. 2013	Cumul janv. à avr. 2014	Evol. cumul janv. à avr. 2014 / 2013	Cumul janv. à avr. 2013	Cumul janv. à avr. 2014	Evol. cumul janv. à avr. 2014 / 2013	Cumul janv. à avr. 2013	Cumul janv. à avr. 2014	Evol. cumul janv. à avr. 2014 / 2013	Cumul janv. à avr. 2013	Cumul janv. à avr. 2014	Evol. cumul janv. à avr. 2014 / 2013
Gros bovins mâles	396 902	396 956	0,0%	5 111	406	n.s.	19 566	13 942	-28,7%	411 357	410 492	-0,2%
Génisses	144 896	143 105	-1,2%	2	33	n.s.	2 079	1 344	-35,4%	146 973	144 416	-1,7%
Vaches	583 843	566 819	-2,9%	2 443	2 645	n.s.	173	648	274,6%	581 573	564 822	-2,9%
GROS BOVINS	1 125 641	1 106 881	-1,7%	7 556	3 084	-59,2%	21 818	15 934	-27,0%	1 139 903	1 119 731	-1,8%
Veaux de boucherie	454 608	449 938	-1,0%	9 691	10 377	7,1%	3 817	4 736	24,1%	448 734	444 297	-1,0%
TOTAL BOVINS	1 580 249	1 556 819	-1,5%	17 247	13 461	-22,0%	25 635	20 670	-19,4%	1 588 637	1 564 028	-1,5%

Source : Agreste, DGDDI (Douanes)

En avril 2014, des exportations de bovins d'élevage supérieures à 2013

En avril 2014

en têtes	Importations d'animaux d'élevage (hors reproducteurs)			Exportations d'animaux d'élevage (hors reproducteurs)			Solde des échanges d'animaux d'élevage (hors reproducteurs)		
	avr. 2013	avr. 2014	Evol. avr. 2014 / avr. 2013	avr. 2013	avr. 2014	Evol. avr. 2014 / avr. 2013	avr. 2013	avr. 2014	Evol. avr. 2014 / avr. 2013
		(5)			(6)			(7)=(6)-(5)	
Gros bovins mâles	212	1	n.s.	38 237	39 026	2,1%	38 025	39 025	2,6%
Génisses	11	115	n.s.	13 647	14 488	6,2%	13 636	14 373	5,4%
Vaches	45	64	n.s.	155	335	n.s.	110	271	146,4%
TOTAL GROS BOVINS	268	180	n.s.	52 039	53 849	3,5%	51 771	53 669	3,7%
Veaux	7 229	3 343	n.s.	5 321	10 288	93,3%	-1 908	6 945	n.s.
Broutards légers	0	11	n.s.	22 387	22 844	2,0%	22 387	17 970	-19,7%
VEAUX ET BROUTARDS	7 229	3 354	n.s.	27 708	33 132	19,6%	20 479	24 915	21,7%
TOTAL BOVINS	7 497	3 534	-52,9%	79 747	86 981	9,1%	72 250	83 447	15,5%
Ensemble des broutards(*)				74 271	76 358	2,8%			

En cumul de janvier à avril 2014

	Cumul janv. à avr. 2013	Cumul janv. à avr. 2014	Evol. cumul janv. à avr. 2014 / avr. 2013	Cumul janv. à avr. 2013	Cumul janv. à avr. 2014	Evol. cumul janv. à avr. 2014 / avr. 2013	Cumul janv. à avr. 2013	Cumul janv. à avr. 2014	Evol. cumul janv. à avr. 2014 / avr. 2013
Gros bovins mâles	527	39	n.s.	180 170	168 448	-6,5%	179 643	168 409	-6,3%
Génisses	54	416	n.s.	61 942	59 625	-3,7%	61 888	59 209	-4,3%
Vaches	95	100	n.s.	1 132	1 443	n.s.	1 037	1 343	29,5%
TOTAL GROS BOVINS	676	555	n.s.	243 244	229 516	-5,6%	242 568	228 961	-5,6%
Veaux	19 511	10 741	n.s.	31 940	44 278	38,6%	12 429	33 537	169,8%
Broutards légers	141	93	n.s.	84 324	94 606	12,2%	84 183	94 513	12,3%
VEAUX ET BROUTARDS	19 652	10 834	n.s.	116 264	138 884	19,5%	96 612	128 050	32,5%
TOTAL BOVINS	20 328	11 389	-44,0%	359 508	368 400	2,5%	339 180	357 011	5,3%
Ensemble des broutards(*)				326 436	322 679	-1,2%			

Source: Agreste, DGDDI (Douanes)

La production d'animaux d'élevage est estimée par le solde du commerce extérieur hors reproducteurs.

(*) L'ensemble des broutards regroupe les broutards légers (moins de 300 kg) et les broutards lourds classés en génisses et gros bovins mâles

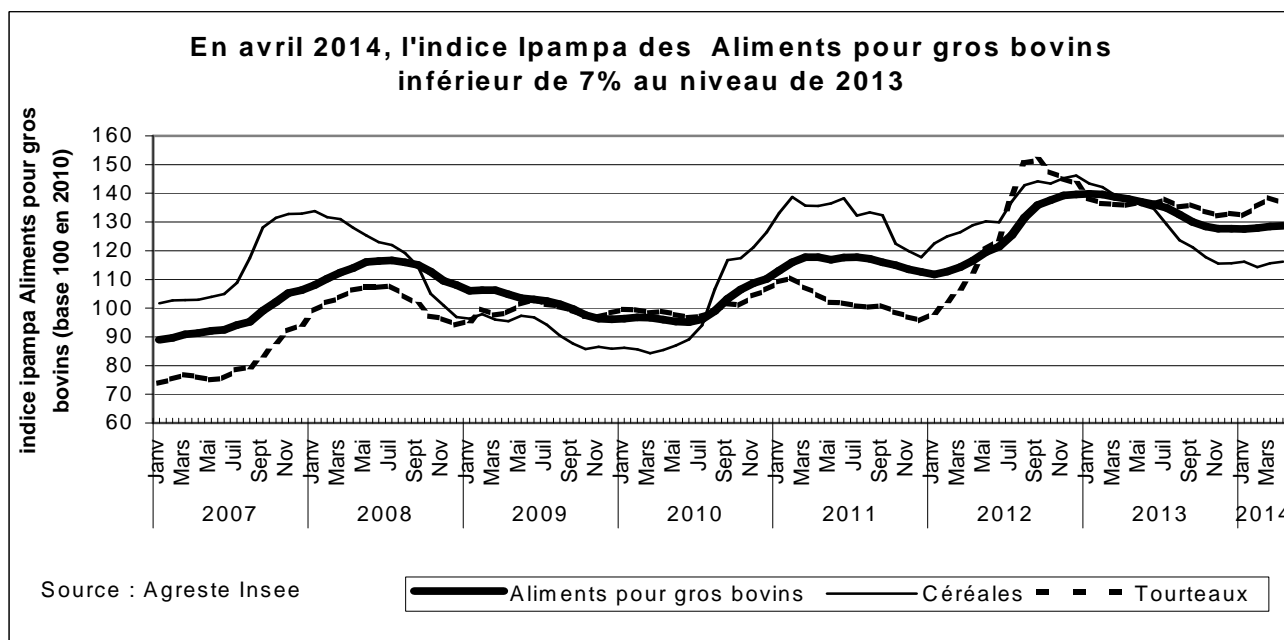
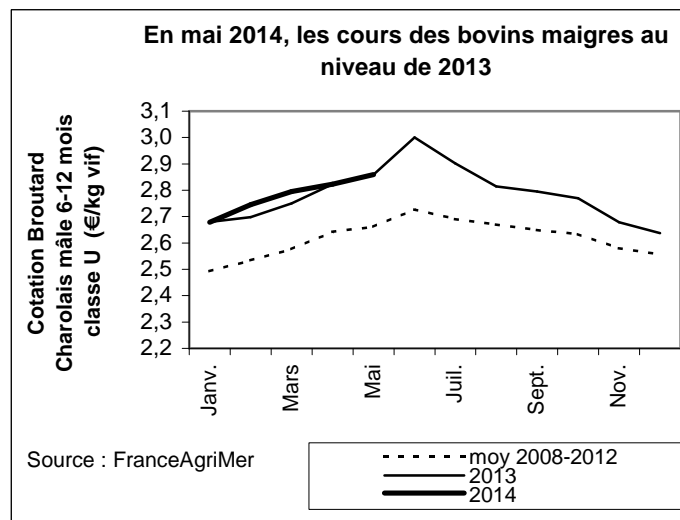
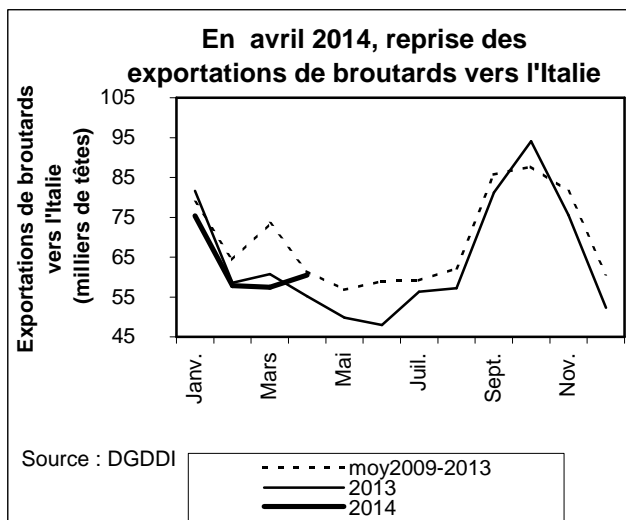
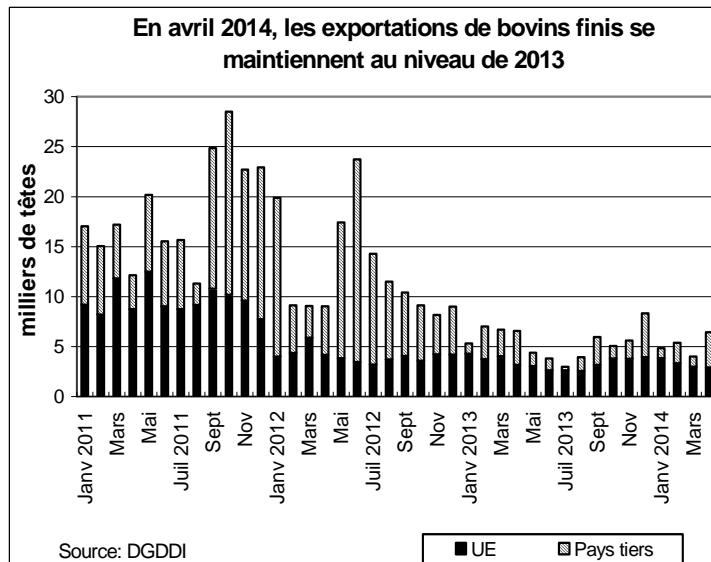
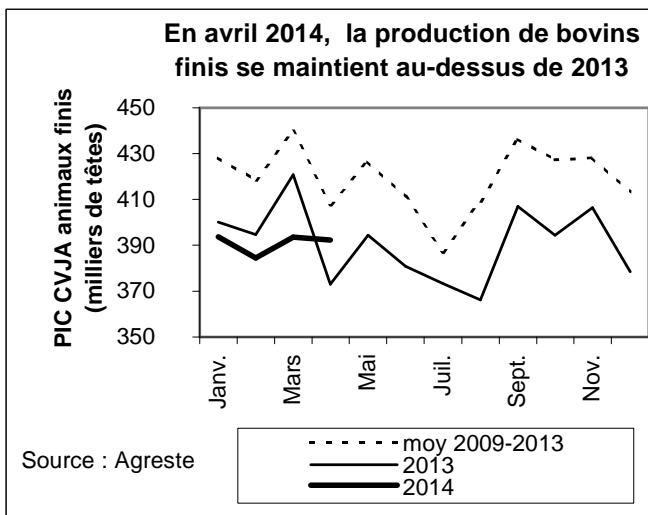
Hausse de la production totale de bovins en avril 2014 par rapport à 2013

en nombre de têtes		avril 2014			Cumul de janvier à avril 2014		
		avr. 2013	avr. 2014	Evol. avr. 2014 / avr. 2013	Cumul janv. à avr. 2013	Cumul janv. à avr. 2014	Evol. cumul janv. à avr. 2014 / 2013
(1)	Abattages CVJA	371 386	388 578	4,6%	1 580 249	1 556 819	-1,5%
(2)	Importations de bovins finis	4 973	2 755	-44,6%	17 247	13 461	-22,0%
(3)	Exportations de bovins finis	6 592	6 434	-2,4%	25 635	20 670	-19,4%
(4)=(1)-(2)+(3)	Production indigène contrôlée CVJA de bovins finis	373 005	392 257	5,2%	1 588 637	1 564 028	-1,5%
(5)	Importations de bovins d'élevage	7 497	3 534	-52,9%	20 328	11 389	-44,0%
(6)	Exportations de bovins d'élevage	79 747	86 981	9,1%	359 508	368 400	2,5%
(7)=(6)-(5)	Solde du commerce extérieur de bovins d'élevage	72 250	83 447	15,5%	339 180	357 011	5,3%
(8)=(4)+(7)	Total	445 255	475 704	6,8%	1 927 817	1 921 039	-0,4%

Source: Agreste, DGDDI (Douanes)

La production d'animaux d'élevage est estimée comme le solde du commerce extérieur d'animaux d'élevage.

La production totale est estimée comme la somme de la production d'animaux finis et de la production d'animaux d'élevage.



Consommation de viande bovine

Les faits marquants : En avril 2014, la consommation de viande bovine supérieure de 3% à 2013

En avril 2014, avec 129 milliers de téc, la consommation de viande bovine est supérieure de 3% à celle de 2013. Depuis janvier, elle est en léger repli.

En avril 2014, le déficit du commerce extérieur de viande bovine se réduit pour atteindre 10 000 téc. Avec près de 20 000 téc, les exportations de viande bovine sont supérieures de 6% au niveau

d'avril 2013. Avec plus de 8 000 téc, l'Italie est le principal client de la France et augmente ses achats de viande bovine de près de 11%.

Les importations de viande bovine reculent de près de 7% en avril 2014. Les principaux fournisseurs sont concernés par ce repli, à l'exception de l'Allemagne dont les ventes vers la France progressent près de 4%

Les indicateurs

En avril 2014, hausse de la consommation apparente de viande bovine

En avril 2014	Abattages en téc			Solde du commerce extérieur de viande bovine			Consommation de viande bovine		
	avr. 2013	avr. 2014	Evol. avr. 2014 / avr. 2013	avr. 2013	avr. 2014	Evol. avr. 2014 / avr. 2013	avr. 2013	avr. 2014	Evol. avr. 2014 / avr. 2013
			(9)			(10)			(11)=(9)-(10)
VIANDE BOVINE	111 751	119 176	6,6%	-13 248	-9 853	n.s	124 999	129 029	3,2%
dont viande de veau	14 817	15 465	4,4%	-2 604	n.d	n.s	17 308	n.d	n.s

En cumul de janvier à avril 2014

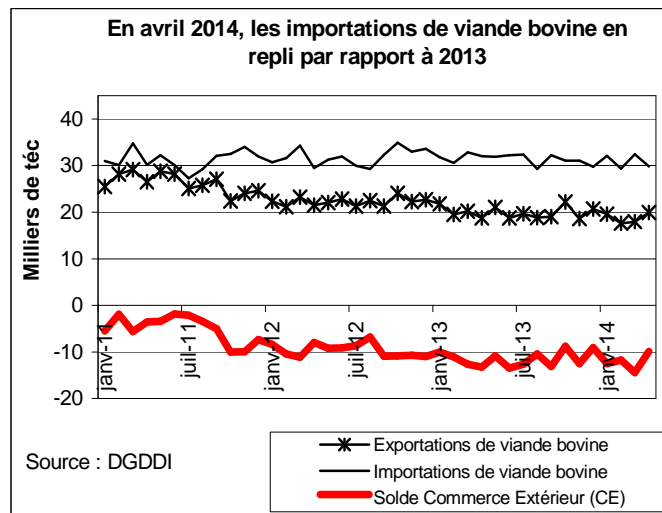
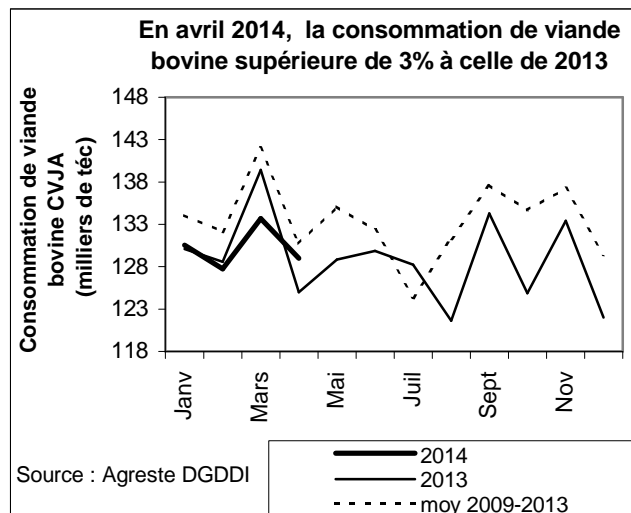
	Cumul janv. à avr. 2013	Cumul janv. à avr. 2014	Evol. cumul janv. à avr. 2014 / 2013	Cumul janv. à avr. 2013	Cumul janv. à avr. 2014	Evol. cumul janv. à avr. 2014 / 2013	Cumul janv. à avr. 2013	Cumul janv. à avr. 2014	Evol. cumul janv. à avr. 2014 / 2013
	VIANDE BOVINE	476 259	472 596	-0,8%	-46 846	-48 415	n.s	523 105	521 012
dont viande de veau	61 123	61 153	0,0%	-25 497	n.d	n.s	71 120	n.d	n.s

Source : Agreste, DGDDI (Douanes)

(a) Viande autre que veau : y compris onglet et hampe

(b) La consommation indigène contrôlée de viande de veau est estimée comme la somme des abattages de veaux et des importations de viande de veau des Pays-Bas. Les exportations de viande de veau ne sont pas connues et sont considérées comme nulles.

Mises en perspectives



Sources et définitions

Abattages contrôlés des animaux de boucherie - résultats bruts

Nombre (tête) et poids (tonne) des gros animaux de boucherie abattus dans les abattoirs privés ou publics contrôlés par les services vétérinaires.

Abattages contrôlés des animaux de boucherie – résultats CVJA

Les résultats des abattages bruts sont corrigés en appliquant des coefficients de variation journalière d'abattage (CVJA) afin de tenir compte du niveau d'activité des abattoirs qui diffère selon les jours de la semaine et la présence ou non de jours fériés dans le mois, le mois précédent ou le mois suivant.

Production indigène contrôlée (PIC -CVJA) de bovins finis

La production indigène contrôlée CVJA de bovins finis (PIC-CVA) est obtenue par calcul à partir des abattages contrôlés CVJA augmentés des exportations et diminués des importations totales de bovins vivants finis.

Production totale de bovins

La production française totale de bovins est estimée comme étant la somme de la Production indigène contrôlée de bovins finis (PIC-CVJA) à laquelle ont été ajoutées les exportations de bovins d'élevage et retranchées les importations de bovins d'élevage (hors animaux reproducteurs).

Consommation indigène contrôlée (CIC)

Les quantités de viande consommées en France, exprimées en téc, pour un mois donné correspondent aux abattages contrôlés CVJA auxquels sont ajoutées les importations de viande et retranchées les exportations de viande et, le cas échéant, les variations de stocks à l'intervention.

$$CIC\ CVJA = Abattages\ contrôlés\ CVJA + (Importations - Exportations)\ de\ viandes - (Stocks\ fin - Stocks\ début)\ à\ l'intervention.$$

Solde du commerce extérieur de viande bovine

Il est calculé en faisant la différence entre les Exportations et les Importations de viande bovine (téc), sur une période donnée.

Tonne équivalent carcasse (Téc)

Il s'agit d'une unité employée pour pouvoir agréger des données en poids concernant des animaux vivants et des viandes sous toutes leurs présentations : carcasses, morceaux désossés ou non, viandes séchées, etc. On applique au poids brut un coefficient propre à chaque forme du produit.

Indice Ipampa

L'indice des prix d'achat des moyens de production agricole (Ipampa) permet de suivre l'évolution des prix des biens et services utilisés par les exploitants dans leur activité agricole. Son calcul est réalisé conjointement par le SSP et l'Insee. Il est alimenté par l'enquête sur l'observation des consommations intermédiaires nécessaires aux exploitations agricoles (EPCIA), réalisée par les services régionaux du SSP auprès des organismes vendeurs. L'indice actuel est en base 100 en 2010.

Pour en savoir plus

Les InfoRapides Moyens de production publiées sur le site Internet de la statistique agricole pour des commentaires plus précis de l'évolution de l'indice Ipampa Aliments du bétail .

Toutes les séries conjoncturelles publiées sur les animaux de boucherie sont présentes dans l'espace « Données en ligne » du site Internet de la statistique agricole :

<http://www.agreste.agriculture.gouv.fr>



Agreste : la statistique agricole

Ministère de l'Agriculture, de l'Agroalimentaire et de Forêt
Secrétariat Général

SERVICE DE LA STATISTIQUE ET DE LA PROSPECTIVE

12 rue Henri Rol-Tanguy - TSA 70007 - 93555 MONTREUIL SOUS BOIS Cedex

Tél : 01.49.55.85.85 – site Internet : www.agreste.agriculture.gouv.fr

Directrice de la publication : Béatrice Sédillot

Rédacteur : Marie-Anne Lapuyade

Composition : SSP

Dépôt légal : à parution

© Agreste 2014

Cette publication est disponible à parution sur le site Internet de la statistique agricole

<http://www.agreste.agriculture.gouv.fr> (dans la rubrique Conjoncture)