



Juillet 2013

Bovins et Ovins — n°7/11

Infos rapides

En mai 2013, une offre limitée en bovins femelles

En juin 2013, face à une offre limitée de femelles, les abattages de bovins sont en retrait à l'exception des abattages de taurillons supérieurs de 13% à ceux de juin 2012. Les cours des bovins se maintiennent. En mai 2013, la production totale de bovins est en repli de 6% par rapport à 2012. La consommation de viande bovine est inférieure de 3% à celle de 2012.

En juin 2013, les abattages d'agneaux sont inférieurs de près de 5% à ceux de juin 2012. En mai, la production ovine et la consommation de viande ovine sont en repli par rapport à mai 2012, respectivement de 1% et de 3%.

Sommaire

Abattages de bovins

En juin 2013, baisse de 11% des abattages de vaches page 2

Production de bovins

Baisse de 6% de la production de bovins finis en mai 2013 page 4

Consommation de viande bovine

En mai 2013, la consommation de viande bovine inférieure de 3% à 2012 page 7

Les ovins

En mai 2013, baisse des échanges d'ovins vivants et de viande ovine page 8

Sources et définitions

page 10

Pour en savoir plus

page 10

Abattages de bovins

Les faits marquants : En juin 2013, baisse de 11% des abattages de vaches

En juin 2013, les abattages totaux de bovins sont en repli de plus de 5% par rapport à juin 2012.

Face à une offre limitée dans les exploitations, le nombre de vaches abattues continue à baisser. En juin 2013, avec 126 000 têtes, il est inférieur de près de 15% au niveau des abattages de 2012 et de 9% à la moyenne des abattages des mois de juin sur la période 2008-2012. Pour le premier semestre 2013, le déficit d'abattages s'établit à près de 100 000 animaux par rapport 2012. Les abattages de génisses sont également en repli de 10% sur le mois et de 8% depuis le début de l'année.

Le manque de vaches de réforme dans les élevages entraîne une hausse des cours. Avec un niveau moyen de 3,8€/kg carcasse, le cours moyen de la vache de type «O» est supérieur de 29 cts/kg au cours de 2012. Les cotations de la vache de type «R» continuent également à progresser. En juin, elles s'établissent à 4,6€/kg carcasse contre 3,92€/kg en juin 2012.

Au 1^{er} juin 2013, les effectifs de bovins mâles âgés de 1 à 2 ans présents dans les exploitations sont supérieurs de 50 000 têtes à ceux de 2012. Face à une offre limitée de femelles, les opérateurs se tournent vers les jeunes bovins, d'autant plus que la demande à l'export de bovins finis vivants est peu importante. Avec 94 000 têtes, les abattages de taurillons sont en juin 2013 supérieurs de 13% au niveau de 2012.

Face à la hausse des abattages, le cours moyen des jeunes bovins baisse légèrement. A 3,85€/kg carcasse, il perd 4cts par rapport au cours moyen de mai 2013 tout en restant supérieur au niveau élevé de 2012.

Avec près de 106 000 unités, les abattages de veaux de boucherie sont en retrait de 1% par rapport à juin 2012. Sur le premier semestre 2013, les abattages de veaux sont en recul de 27 000 têtes.

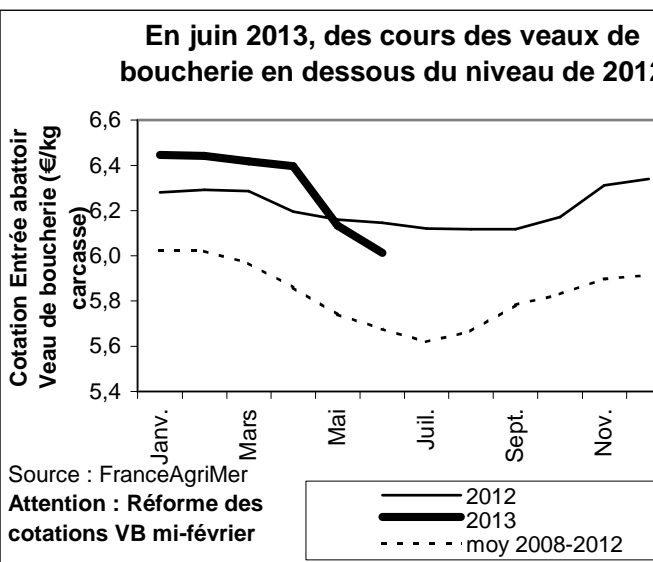
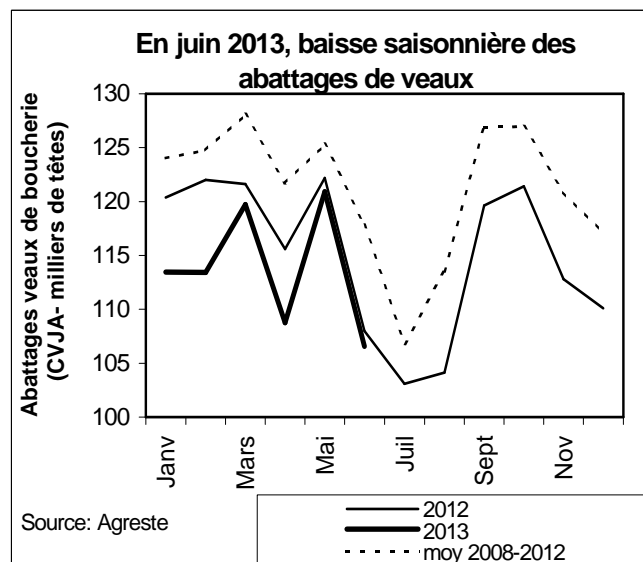
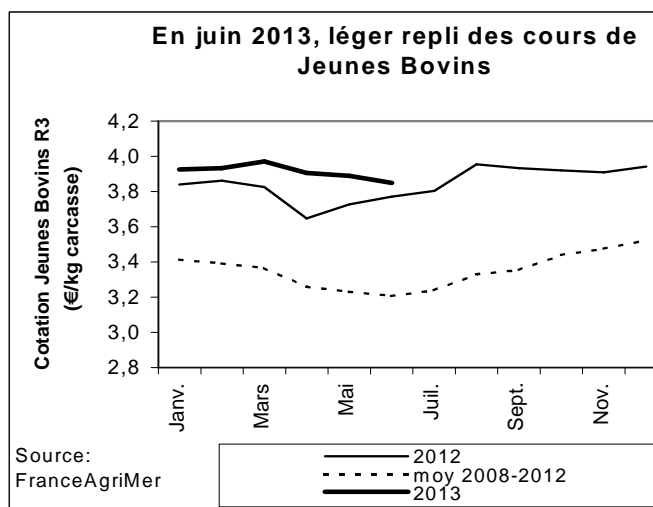
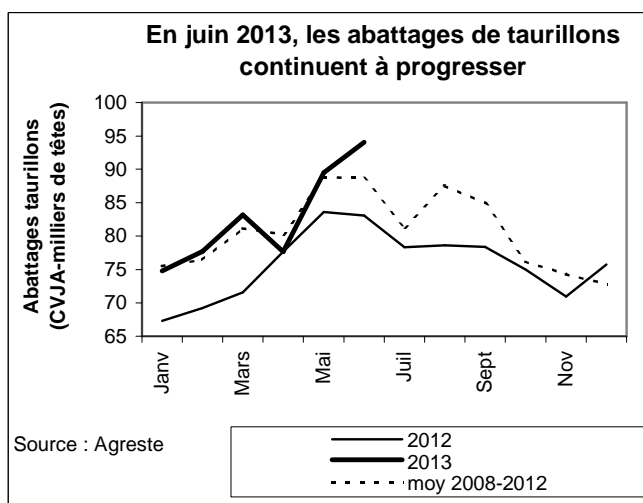
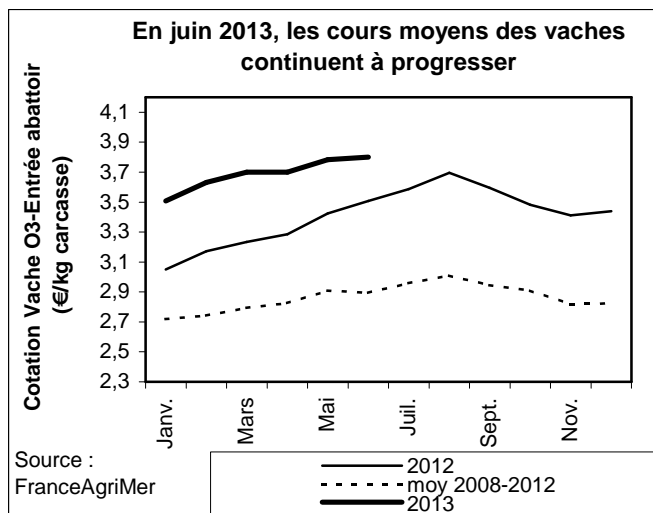
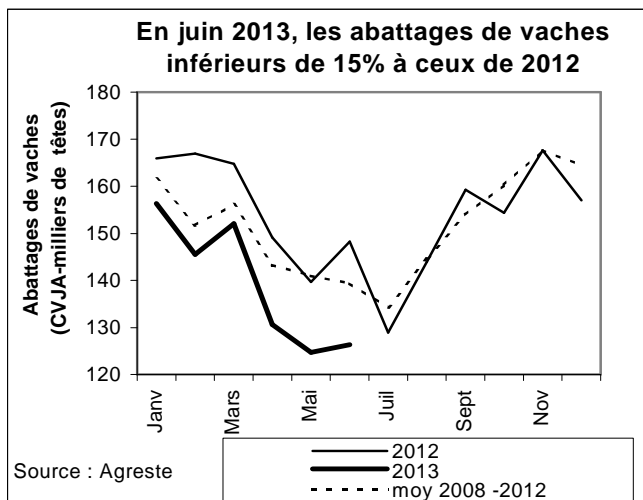
A 6,01€/kg carcasse, le cours moyen est en repli de 2% par rapport à 2012. Il reste néanmoins supérieur au cours moyen de la période 2008-2012.

Les indicateurs

Au premier semestre 2013, des abattages de vaches inférieurs de 11% à ceux de 2012

	Abattages CVJA en têtes						Abattages CVJA en téc					
	juin 2013			Cumul de janvier à juin 2013			juin 2013			Cumul de janvier à juin 2013		
	juin 2012	juin 2013	Evol. juin 2013 / juin 2012	Cumul janv. à juin 2012	Cumul janv. à juin 2013	Evol. cumul janv. à juin 2013 / 2012	juin 2012	juin 2013	Evol. juin 2013 / juin 2012	Cumul janv. à juin 2012	Cumul janv. à juin 2013	Evol. cumul janv. à juin 2013 / 2012
Bœufs	16 667	12 867	-22,8%	105 977	90 078	-15,0%	6 532	4 955	-24,1%	41 655	35 027	-15,9%
Taurillons	83 057	94 095	13,3%	452 453	497 019	9,8%	32 397	37 038	14,3%	176 710	195 623	10,7%
Taureaux	7 351	6 308	-14,2%	39 359	34 478	-12,4%	3 526	2 921	-17,2%	18 906	15 900	-15,9%
Gros bovins mâles	107 076	113 271	5,8%	597 789	621 574	4,0%	42 455	44 914	5,8%	237 271	246 550	3,9%
Génisses	40 479	36 345	-10,2%	238 779	219 852	-7,9%	14 137	12 642	-10,6%	84 877	77 631	-8,5%
Vaches	148 199	126 366	-14,7%	934 657	835 666	-10,6%	52 887	44 795	-15,3%	332 806	295 532	-11,2%
GROS BOVINS	295 755	275 981	-6,7%	1 771 226	1 677 092	-5,3%	109 479	102 351	-6,5%	654 954	619 713	-5,4%
Veaux de boucherie	107 990	106 537	-1,3%	709 707	682 723	-3,8%	14 530	14 613	0,6%	95 705	92 463	-3,4%
TOTAL BOVINS	403 745	382 518	-5,3%	2 480 933	2 359 815	-4,9%	124 008	116 964	-5,7%	750 659	712 176	-5,1%

Source : Agreste



Production de bovins

Les faits marquants : Baisse de 6% de la production de bovins finis en mai 2013

En mai 2013, avec près de 400 000 têtes, la production de bovins finis est en repli de plus de 6% par rapport à mai 2012. D'une part, la baisse des abattages des vaches et des génisses (respectivement -10% et -6%) liée à une moindre disponibilité dans les élevages et d'autre part, la chute des exportations de bovins finis expliquent ce retrait de la production.

En mai 2013, les exportations de bovins finis sont divisées par 4 par rapport à mai 2012 : 4 400 animaux sont exportés contre près de 17 500 en 2012. Les ventes vers les pays tiers sont divisées par 10 : de 13 000 en mai 2012, elles tombent à un peu plus de 1 300 têtes en 2013. Les exportations vers les pays de l'UE sont également inférieures à celles de 2012 (-21%).

Les importations de bovins finis vivants concernent essentiellement les veaux. Sur le mois de mai 2013, ces importations sont en retrait de 36% par

rapport à 2012.

En mai 2013, les exportations totales de bovins d'élevage sont en repli de 17% par rapport à mai 2012. Dans un contexte de baisse saisonnière, les ventes de broutards vers l'Italie sont en retrait de plus de 20% par rapport à 2012. La baisse au 1^{er} mai des effectifs de jeunes bovins de 8 à 12 mois dans les élevages (-37 000 têtes en mai 2013 par rapport à mai 2012) contribue à soutenir les cours, malgré une baisse de la demande.

En juin 2013, le cours moyen du broutard charolais s'établit à près de 3€/kg vif, quasiment au même niveau que le cours moyen de juin 2012. Il est supérieur de 14% au cours moyen des mois de juin de la période 2008-2012.

En mai 2013, l'indice Ipampa des aliments pour gros bovins continue à baisser légèrement ; il reste néanmoins supérieur de plus de 15% au niveau de 2012.

Les indicateurs

En mai 2013, la production de bovins finis en repli de 6%

En mai 2013 en têtes	Abattages CVJA			Importations d'animaux finis			Exportations d'animaux finis			Production indigène contrôlée (CVJA) d'animaux finis		
	mai 2012	mai 2013	Evol. mai 2013 / mai 2012	mai 2012	mai 2013	Evol. mai 2013 / mai 2012	mai 2012	mai 2013	Evol. mai 2013 / mai 2012	mai 2012	mai 2013	Evol. mai 2013 / mai 2012
		(1)			(2)			(3)			(4)=(1)-(2)+(3)	
Gros bovins mâles	106 757	110 802	3,8%	101	195	n.s	15 446	2 712	-82,4%	122 102	113 319	-7,2%
Génisses	40 758	38 312	-6,0%	0	7	n.s	1 150	671	-41,7%	41 908	38 976	-7,0%
Vaches	139 667	124 722	-10,7%	602	689	n.s	62	80	29,0%	139 127	124 113	-10,8%
GROS BOVINS	287 183	273 836	-4,6%	703	891	26,7%	16 658	3 463	-79,2%	303 138	276 408	-8,8%
Veaux de boucherie	122 179	120 883	-1,1%	1 942	1 234	-36,5%	789	912	15,6%	121 026	120 561	-0,4%
TOTAL BOVINS	409 362	394 719	-3,6%	2 645	2 125	-19,7%	17 447	4 375	-74,9%	424 164	396 969	-6,4%

En cumul de janvier à mai 2013

	Cumul janv. à mai 2012	Cumul janv. à mai 2013	Evol. cumul janv. à mai 2013 / 2012	Cumul janv. à mai 2012	Cumul janv. à mai 2013	Evol. cumul janv. à mai 2013 / 2012	Cumul janv. à mai 2012	Cumul janv. à mai 2013	Evol. cumul janv. à mai 2013 / 2012	Cumul janv. à mai 2012	Cumul janv. à mai 2013	Evol. cumul janv. à mai 2013 / 2012
	Gros bovins mâles	490 713	508 304	3,6%	702	961	n.s	51 763	22 293	-56,9%	541 774	529 636
Génisses	198 300	183 507	-7,5%	8	9	n.s	6 229	2 750	-55,9%	204 521	186 248	-8,9%
Vaches	786 458	709 300	-9,8%	8 328	2 956	n.s	476	253	-46,8%	778 606	706 597	-9,2%
GROS BOVINS	1 475 471	1 401 111	-5,0%	9 038	3 926	-56,6%	58 468	25 296	-56,7%	1 524 901	1 422 481	-6,7%
Veaux de boucherie	601 717	576 186	-4,2%	16 198	10 922	-32,6%	6 159	4 729	-23,2%	591 678	569 993	-3,7%
TOTAL BOVINS	2 077 188	1 977 297	-4,8%	25 236	14 848	-41,2%	64 627	30 025	-53,5%	2 116 579	1 992 474	-5,9%

Source : Agreste, DGDDI (Douanes)

En mai 2013, baisse de 17% des exportations de bovins d'élevage par rapport à 2012

En mai 2013 en têtes	Importations d'animaux d'élevage (hors reproducteurs)			Exportations d'animaux d'élevage (hors reproducteurs)			Solde des échanges d'animaux d'élevage (hors reproducteurs)		
	mai 2012	mai 2013	Evol. mai 2013 / mai 2012	mai 2012	mai 2013	Evol. mai 2013 / mai 2012	mai 2012	mai 2013	Evol. mai 2013 / mai 2012
		(5)			(6)			(7)=(6)-(5)	
Gros bovins mâles	1	0	n.s.	41 702	33 412	-19,9%	41 701	33 412	-19,9%
Génisses	0	42	n.s.	15 239	11 359	-25,5%	15 239	12 590	-17,4%
Vaches	32	7	n.s.	298	313	n.s.	266	306	15,0%
TOTAL GROS BOVINS	33	49	n.s.	57 239	45 084	-21,2%	57 206	46 943	-17,9%
Veaux	17 774	4 665	n.s.	7 276	4 674	-35,8%	-10 498	9	n.s.
Broutards légers	0	101	n.s.	16 809	17 565	4,5%	16 809	14 892	-11,4%
VEAUX ET BROUTARDS	17 774	4 766	n.s.	24 085	22 239	-7,7%	6 311	14 901	136,1%
TOTAL BOVINS	17 807	4 815	-73,0%	81 324	67 323	-17,2%	63 517	62 508	-1,6%
Ensemble des broutards(*)				73 750	62 336	-15,5%			

En cumul de janvier à mai 2013

	Cumul janv. à mai 2012	Cumul janv. à mai 2013	Evol. cumul janv. à mai 2013 / mai 2012	Cumul janv. à mai 2012	Cumul janv. à mai 2013	Evol. cumul janv. à mai 2013 / mai 2012	Cumul janv. à mai 2012	Cumul janv. à mai 2013	Evol. cumul janv. à mai 2013 / mai 2012
Gros bovins mâles	3	527	n.s.	232 721	215 259	-7,5%	232 718	214 732	-7,7%
Génisses	49	96	n.s.	80 747	73 342	-9,2%	80 698	73 246	-9,2%
Vaches	126	102	n.s.	1 349	1 445	n.s.	1 223	1 343	9,8%
TOTAL GROS BOVINS	178	725	n.s.	314 817	290 046	-7,9%	314 639	289 321	-8,0%
Veaux	44 814	24 407	n.s.	46 201	36 413	-21,2%	1 387	12 006	765,6%
Broutards légers	22	242	n.s.	100 754	100 369	-0,4%	100 732	100 127	-0,6%
VEAUX ET BROUTARDS	44 836	24 649	n.s.	146 955	136 782	-6,9%	102 119	112 133	9,8%
TOTAL BOVINS	45 014	25 374	-43,6%	461 772	426 828	-7,6%	416 758	401 454	-3,7%
Ensemble des broutards(*)				414 222	388 970	-6,1%			

Source: Agreste, DGDDI (Douanes)

La production d'animaux d'élevage est estimée par le solde du commerce extérieur hors reproducteurs.

(*) L'ensemble des broutards regroupe les broutards légers (moins de 300 kg) et les broutards lourds classés en génisses et gros bovins mâles

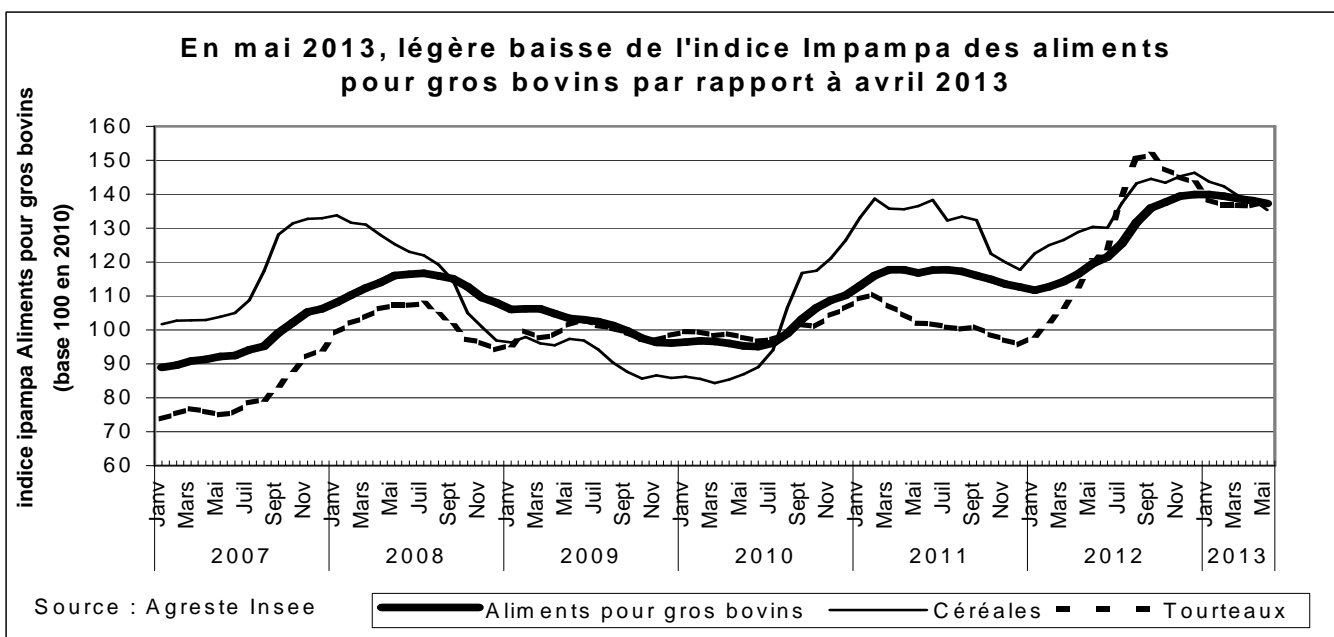
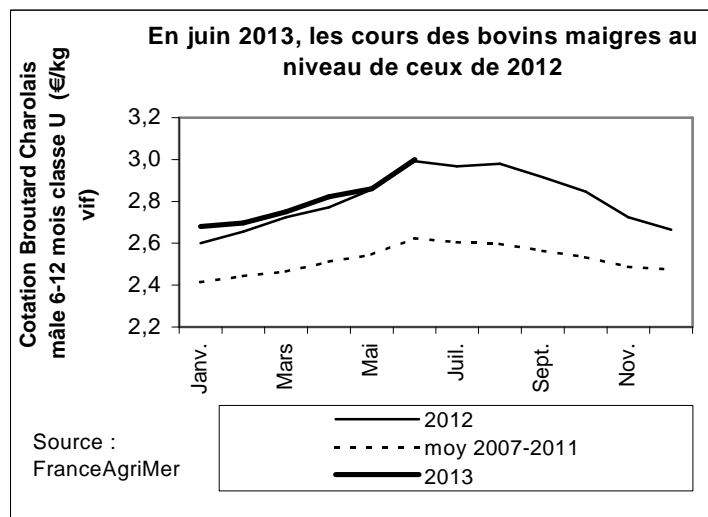
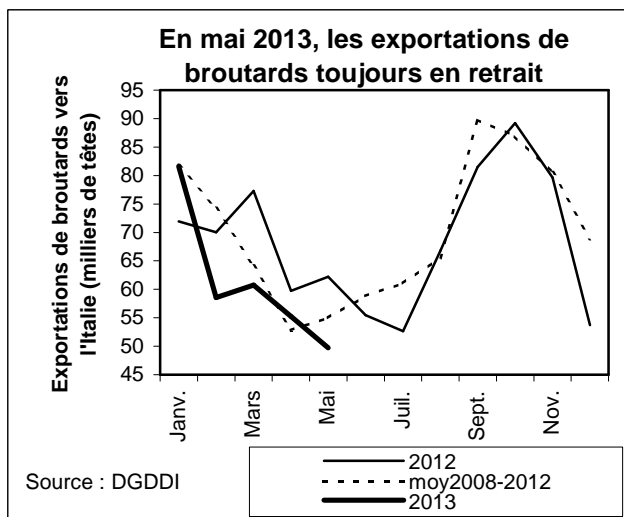
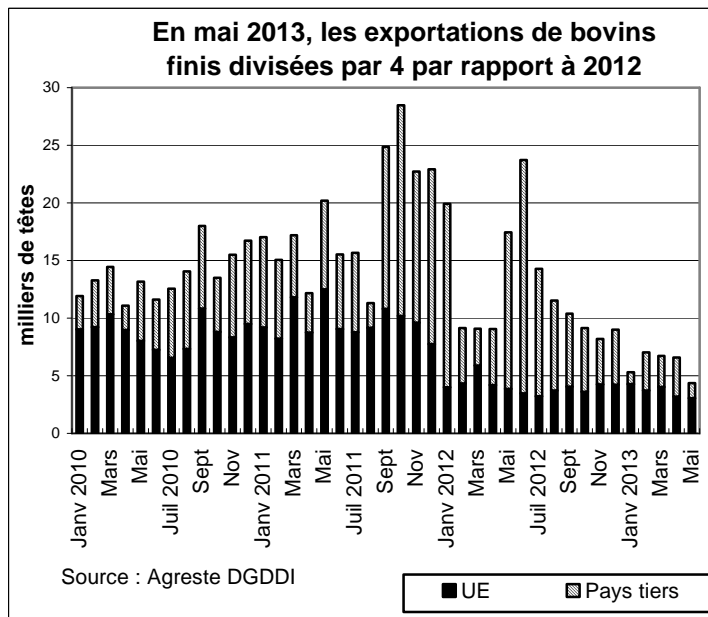
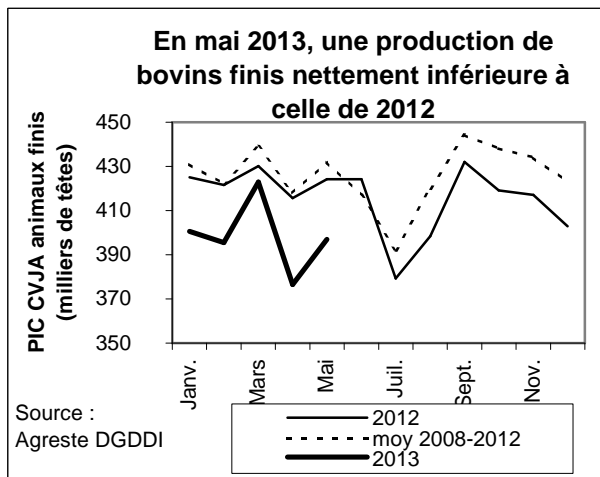
En mai 2013, la production totale de bovins inférieure de 6% à celle de 2012

en nombre de têtes		mai 2013			Cumul de janvier à mai 2013		
		mai 2012	mai 2013	Evol. mai 2013 / mai 2012	Cumul janv. à mai 2012	Cumul janv. à mai 2013	Evol. cumul janv. à mai 2013 / 2012
(1)	Abattages CVJA	409 362	394 719	-3,6%	2 077 188	1 977 297	-4,8%
(2)	Importations de bovins finis	2 645	2 125	-19,7%	25 236	14 848	-41,2%
(3)	Exportations de bovins finis	17 447	4 375	-74,9%	64 627	30 025	-53,5%
(4)=(1)-(2)+(3)	Production indigène contrôlée CVJA de bovins finis	424 164	396 969	-6,4%	2 116 579	1 992 474	-5,9%
(5)	Importations de bovins d'élevage	17 807	4 815	-73,0%	45 014	25 374	-43,6%
(6)	Exportations de bovins d'élevage	81 324	67 323	-17,2%	461 772	426 828	-7,6%
(7)=(6)-(5)	Solde du commerce extérieur de bovins d'élevage	63 517	62 508	-1,6%	416 758	401 454	-3,7%
(8)=(4)+(7)	Total	487 681	459 477	-5,8%	2 533 337	2 393 928	-5,5%

Source: Agreste, DGDDI (Douanes)

La production d'animaux d'élevage est estimée comme le solde du commerce extérieur d'animaux d'élevage.

La production totale est estimée comme la somme de la production d'animaux finis et de la production d'animaux d'élevage.



Consommation de viande bovine

Les faits marquants : En mai 2013, la consommation de viande bovine inférieure de 3% à 2012

En mai 2013, la consommation apparente de viande bovine atteint près de 129 000 téc. Elle est ainsi inférieure de 3% à celle de 2012. Cette baisse de consommation se situe dans un contexte de baisse des abattages (-5%).

En mai 2013, les exportations de viande bovine sont inférieures de 5% au niveau de mai 2012. Elles représentent plus de 21 000 téc dont 95% à destination des pays de l'UE. Les ventes vers l'Italie

(8 000 téc) et la Grèce (5 200 téc), les deux premiers clients de la France, sont en retrait respectivement de 1% et de 15%. Par contre, les ventes vers l'Allemagne sont en hausse de 9% avec plus de 3 000 téc.

Avec 31 500 téc, les importations de viande sont supérieures de 1% à celles de mai 2012. Les fournisseurs sont à 98% des pays de l'UE.

Les indicateurs

En mai 2013, baisse de 3% de la consommation de viande bovine

	Abattages en téc			Solde du commerce extérieur de viande bovine			Consommation de viande bovine		
	mai 2012	mai 2013	Evol. mai 2013 / mai 2012	mai 2012	mai 2013	Evol. mai 2013 / mai 2012	mai 2012	mai 2013	Evol. mai 2013 / mai 2012
		(9)			(10)			(11)=(9) -(10)	
VIANDE BOVINE	123 892	118 230	-4,6%	-9 121	-10 504	n.s	133 013	128 734	-3,2%
dont viande de veau	16 709	16 634	-0,5%	-2 678	-2 864	n.s	19 387	19 498	0,6%

En cumul de janvier à mai 2013

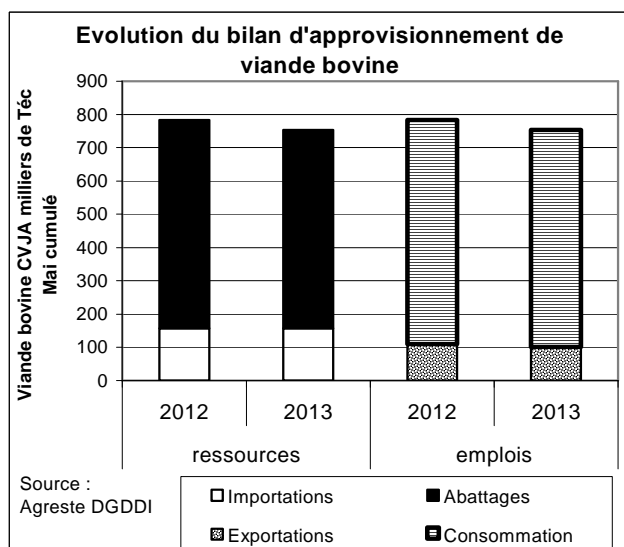
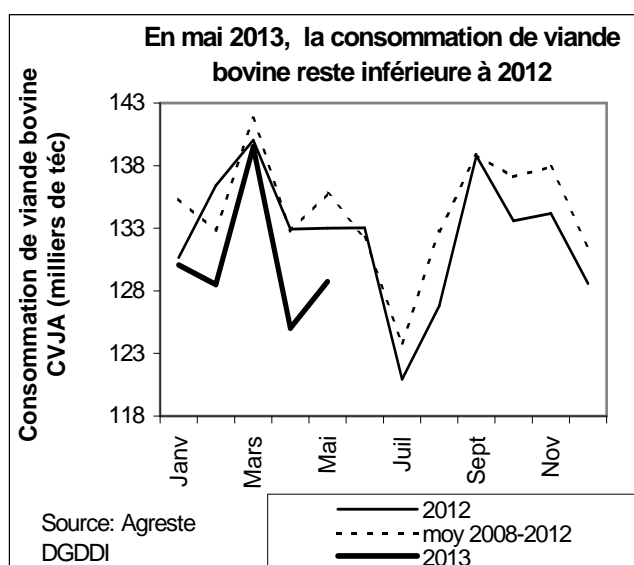
	Cumul janv. à mai 2012	Cumul janv. à mai 2013	Evol. cumul janv. à mai 2013 / 2012	Cumul janv. à mai 2012	Cumul janv. à mai 2013	Evol. cumul janv. à mai 2013 / 2012	Cumul janv. à mai 2012	Cumul janv. à mai 2013	Evol. cumul janv. à mai 2013 / 2012
	VIANDE BOVINE	626 650	595 212	-5,0%	-46 368	-56 632	n.s	673 018	651 844
dont viande de veau	81 175	77 850	-4,1%	-12 993	-12 861	n.s	94 168	90 711	-3,7%

Source : Agreste, DGDDI (Douanes)

(a) Viande autre que veau : y compris onglet et hampe

(b) La consommation indigène contrôlée de viande de veau est estimée comme la somme des abattages de veaux et des importations de viande de veau des Pays-Bas. Les exportations de viande de veau ne sont pas connues et sont considérées comme nulles.

Mises en perspectives



Les ovins

Les faits marquants : En mai 2013, baisse des échanges d'ovins vivants et de viande ovine

En juin 2013, avec près de 345 000 têtes, les abattages d'agneaux sont en repli de plus de 5% par rapport à 2012. Ils sont inférieurs de 6% à la moyenne des abattages des mois de juin de la période 2008-2012. Les abattages de brebis de réforme sont quant à eux supérieurs au niveau élevé de 2012. Par contre, ils rejoignent le niveau moyen des abattages de brebis des mois de juin de ces cinq dernières années.

Traditionnellement en baisse à cette période de l'année, le cours moyen de l'agneau s'est établi en juin 2013 à 6,11€/kg carcasse. Il reste néanmoins supérieur de près de 5% au cours de 2012 et de plus de 7% au cours moyen de la période 2008-2012.

En mai 2013, la production ovine atteint près de 407 000 têtes, inférieure de 1% au niveau de 2012. Par contre sur le début de l'année 2013, la production est supérieure à celle de 2012.

En mai 2013, les exportations d'ovins vivants ont baissé de 5% par rapport à 2012. La baisse des ventes vers l'Italie (-3 700 têtes) a été compensée par la progression (+ 4 400 têtes) vers l'Espagne.

Les importations d'ovins vivants sont également en repli sur le mois de mai. Elles sont inférieures de 4% à celles de 2012. L'Espagne qui représente 84% des importations d'ovins vivants diminue ses ventes de 7%.

En mai 2013, dans un contexte climatique peu favorable, la consommation de viande ovine est inférieure de 3% à 2012. Sur le début de l'année, le repli atteint 5%.

Face à une demande peu active, les importations de viande ovine sont en mai inférieures de 6% au niveau de mai 2012. Sur le mois, les importations en provenance des principaux pays fournisseurs sont en baisse : -2% en provenance du Royaume-Uni, -15% pour la Nouvelle Zélande et -27% pour l'Irlande. Depuis janvier 2013, les importations totales de viande ovine sont inférieures de 6% au niveau de 2012.

Avertissement : La réforme des cotations ovines est entrée en vigueur à compter du 22 janvier 2013. L'analyse des évolutions par rapport aux séries antérieures doit tenir compte de cette modification.

Les indicateurs

Baisse de plus de 2% des abattages d'agneaux depuis janvier 2013

	Abattages CVJA en têtes						Abattages CVJA en tég					
	juin 2013			Cumul de janvier à juin 2013			juin 2013			Cumul de janvier à juin 2013		
	juin 2012	juin 2013	Evol. juin 2013 / juin 2012	Cumul janv. à juin 2012	Cumul janv. à juin 2013	Evol. cumul janv. à juin 2013 / 2012	juin 2012	juin 2013	Evol. juin 2013 / juin 2012	Cumul janv. à juin 2012	Cumul janv. à juin 2013	Evol. cumul janv. à juin 2013 / 2012
Agneaux	365 061	344 956	-5,5%	2 064 499	2 013 782	-2,5%	6 727	6 272	-6,8%	37 072	35 793	-3,5%
Ovins de réforme	54 881	58 749	7,0%	277 279	278 068	0,3%	1 426	1 497	5,0%	7 228	7 121	-1,5%
TOTAL OVINS	419 942	403 704	-3,9%	2 341 778	2 291 850	-2,1%	8 153	7 769	-4,7%	44 300	42 914	-3,1%

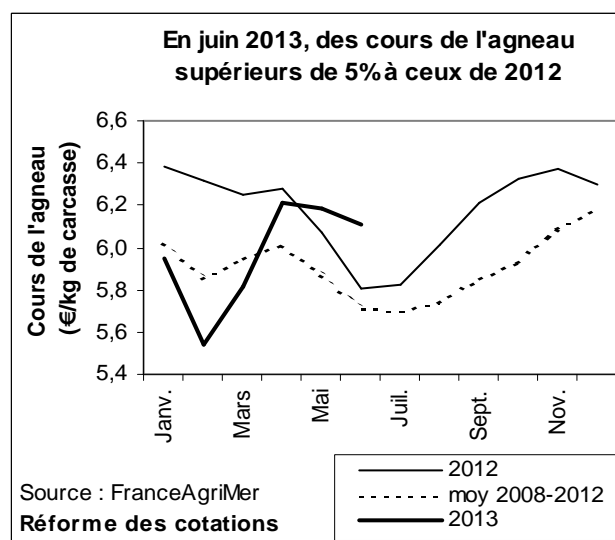
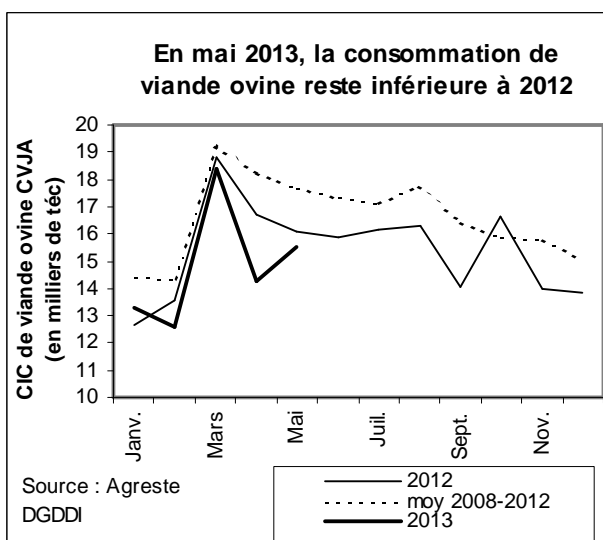
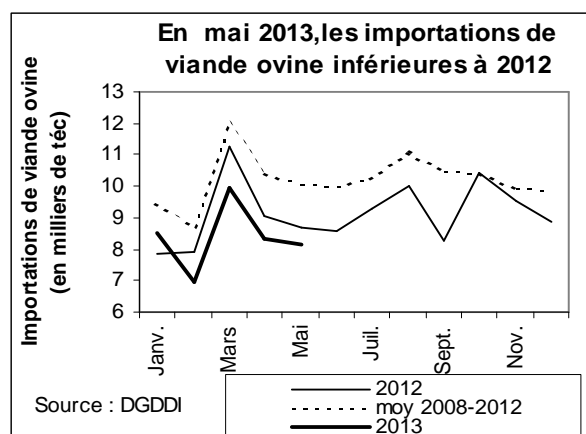
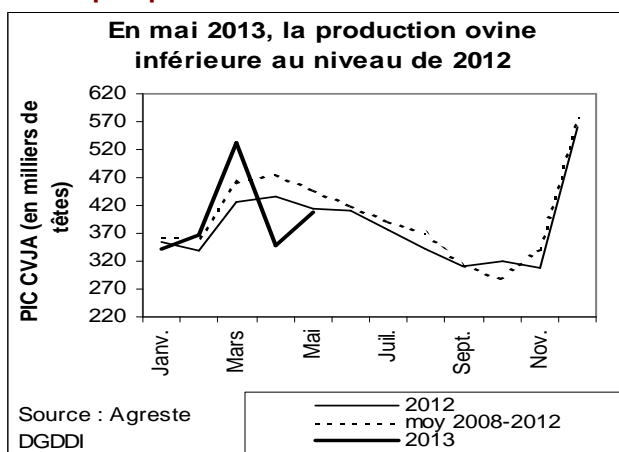
Source : Agreste

En mai 2013, baisse de la production ovine par rapport à 2012

		mai 2013			Cumul de janvier à mai 2013		
		mai 2012	mai 2013	Evol. mai 2013 / mai 2012	Cumul janv. à mai 2012	Cumul janv. à mai 2013	Evol. cumul janv. à mai 2013 / 2012
Ovins en nombre de têtes							
(1)	Abattages d'ovins (CVJA)	423 774	417 422	-1,5%	1 921 836	1 888 146	-1,8%
(2)	Importations d'animaux vivants	33 327	31 893	-4,3%	162 665	115 197	-29,2%
(3)	Exportations d'animaux vivants	22 095	21 057	-4,7%	209 050	222 952	6,7%
(4)=(1) -(2)+(3)	Production indigène contrôlée d'animaux (CVJA)	412 542	406 586	-1,4%	1 968 221	1 995 901	1,4%
Viande ovine en téc							
(5)	Abattages d'ovins (CVJA)	8 144	7 942	-2,5%	36 148	35 146	-2,8%
(6)	Importations de viande ovine	8 714	8 183	-6,1%	44 797	41 925	-6,4%
(7)	Exportations de viande ovine	798	609	-23,7%	3 197	3 070	-4,0%
(8)=(5) +(6)-(7)	Consommation indigène contrôlée (CVJA)	16 060	15 516	-3,4%	77 748	74 001	-4,8%

Source : Agreste, DGDDI (Douanes)

Mises en perspectives



Sources et définitions

Abattages contrôlés des animaux de boucherie - résultats bruts

Nombre (tête) et poids (tonne) des gros animaux de boucherie abattus dans les abattoirs privés ou publics contrôlés par les services vétérinaires.

Abattages contrôlés des animaux de boucherie – résultats CVJA

Les résultats des abattages bruts sont corrigés en appliquant des coefficients de variation journalière d'abattage (CVJA) afin de tenir compte du niveau d'activité des abattoirs qui diffère selon les jours de la semaine et la présence ou non de jours fériés dans le mois, le mois précédent ou le mois suivant.

Production indigène contrôlée (PIC -CVJA) de bovins finis

La production indigène contrôlée CVJA de bovins finis (PIC-CVA) est obtenue par calcul à partir des abattages contrôlés CVJA augmentés des exportations et diminués des importations totales de bovins vivants finis.

Production totale de bovins

La production française totale de bovins est estimée comme étant la somme de la Production indigène contrôlée de bovins finis (PIC-CVJA) à laquelle ont été ajoutées les exportations de bovins d'élevage et retranchées les importations de bovins d'élevage (hors animaux reproducteurs).

Consommation indigène contrôlée (CIC)

Les quantités de viande consommées en France, exprimées en téc, pour un mois donné correspondent aux abattages contrôlés CVJA auxquels sont ajoutées les importations de viande et retranchées les exportations de viande et, le cas échéant, les variations de stocks à l'intervention.

$$CIC\ CVJA = Abattages\ contrôlés\ CVJA + (Importations - Exportations)\ de\ viandes - (Stocks\ fin - Stocks\ début)\ à\ l'intervention.$$

Tonne équivalent carcasse (Téc)

Il s'agit d'une unité employée pour pouvoir agréger des données en poids concernant des animaux vivants et des viandes sous toutes leurs présentations : carcasses, morceaux désossés ou non, viandes séchées, etc. On applique au poids brut un coefficient propre à chaque forme du produit.

Indice Ipampa

L'indice des prix d'achat des moyens de production agricole (Ipampa) permet de suivre l'évolution des prix des biens et services utilisés par les exploitants dans leur activité agricole. Son calcul est réalisé conjointement par le SSP et l'Insee. Il est alimenté par l'enquête sur l'observation des consommations intermédiaires nécessaires aux exploitations agricoles (EPCIA), réalisée par les services régionaux du SSP auprès des organismes vendeurs. L'indice actuel est en base 100 en 2010.

Pour en savoir plus

Les InfoRapides Moyens de production publiées sur le site Internet de la statistique agricole pour des commentaires plus précis de l'évolution de l'indice Ipampa Aliments du bétail .

Toutes les séries conjoncturelles publiées sur les animaux de boucherie sont présentes dans l'espace « Données en ligne » du site Internet de la statistique agricole :

<http://www.agreste.agriculture.gouv.fr>



Agreste : la statistique agricole

Ministère de l'Agriculture, de l'Agroalimentaire et de Forêt
Secrétariat Général

SERVICE DE LA STATISTIQUE ET DE LA PROSPECTIVE
12 rue Henri Rol-Tanguy - TSA 70007 - 93555 MONTREUIL SOUS BOIS Cedex
Tél : 01.49.55.85.85 – site Internet : www.agreste.agriculture.gouv.fr

Directrice de la publication : Béatrice Sédillot
Rédacteur : Marie-Anne Lapuyade
Composition : SSP
Dépôt légal : à parution

© Agreste 2013

Cette publication est disponible à parution sur le site Internet de la statistique agricole
<http://www.agreste.agriculture.gouv.fr> (dans la rubrique Conjoncture)